



Eleições europeias no Luxemburgo



Créditos das fotos:

- Foto da capa: © União Europeia 2018 - Fonte: PE

- Foto da contracapa: © União Europeia 2014 - Fonte: PE

- Fotos da página 10: (esquerda) © União Europeia 2011 - Fonte: PE /
(direita) © União Europeia 2017 - Fonte: PE

Ilustração e layout: Bakform

ISSN: 2535-9215

Fevereiro de 2024

2.ª edição revista



Introdução

As eleições europeias realizam-se de 5 em 5 anos.
Apresentamos aqui algumas informações importantes.

Esta brochura é para pessoas que necessitam de textos de fácil compreensão.

E para as pessoas que as ajudam e querem explicar as coisas de forma simples.

Qualquer pessoa que queira informar-se rapidamente sobre as eleições europeias.

Toda a gente tem o direito de ser informada.

Este direito está também consagrado na Convenção das Nações Unidas.

A convenção é um acordo sobre os direitos das pessoas com deficiência.

Leitura fácil

As regras da leitura fácil encontram-se no website www.klaro.lu.
O texto deve ser de leitura fácil.

Escrevemos apenas a forma masculina.

Por exemplo, dizemos: o candidato, o eleitor, o cidadão, o deputado.

Não dizemos: a candidata, a eleitora, a cidadã, a deputada.

É para todas as pessoas.

As palavras difíceis a **cor-de-rosa** são explicadas no dicionário no final da brochura.

O dicionário encontra-se nas páginas 26 a 30.

O logótipo azul indica que o documento foi revisto.

O que esta escrito no livreto

1. UE - União Europeia	5
O que é a União Europeia?	5
O que é que a União Europeia faz?	6
A Europa não decide tudo	7
2. Quem toma decisões na União Europeia?	9
O Parlamento Europeu	9
O Conselho da União Europeia ou Conselho de Ministros	10
A Comissão Europeia	11
O Conselho Europeu	12
Outras instituições da UE	12
3. Votar para o Parlamento Europeu	13
Quem pode ser candidato?	13
Quem pode votar?	14
A convocatória	15
Voto postal	17
Como tomar a sua decisão	18
O boletim de voto: como votar.	20
Acessibilidade	22
No dia das eleições	23
4. Depois das eleições	24
Quem faz parte do Parlamento Europeu?	24
Quem é que se torna membro da Comissão Europeia?.	25
5. Dicionário	26
Informações adicionais	31
Quem elaborou o presente livreto?	31

1. UE - União Europeia

O que é a União Europeia?

A **União Europeia** é um grupo de países da **Europa**.

27 países fazem parte do grupo.

Também se diz: **UE**.

Os países da UE trabalham estreitamente entre si.

Mas **nem todos os países** da Europa fazem parte da UE.

O Reino Unido saiu da UE em fevereiro de 2020.

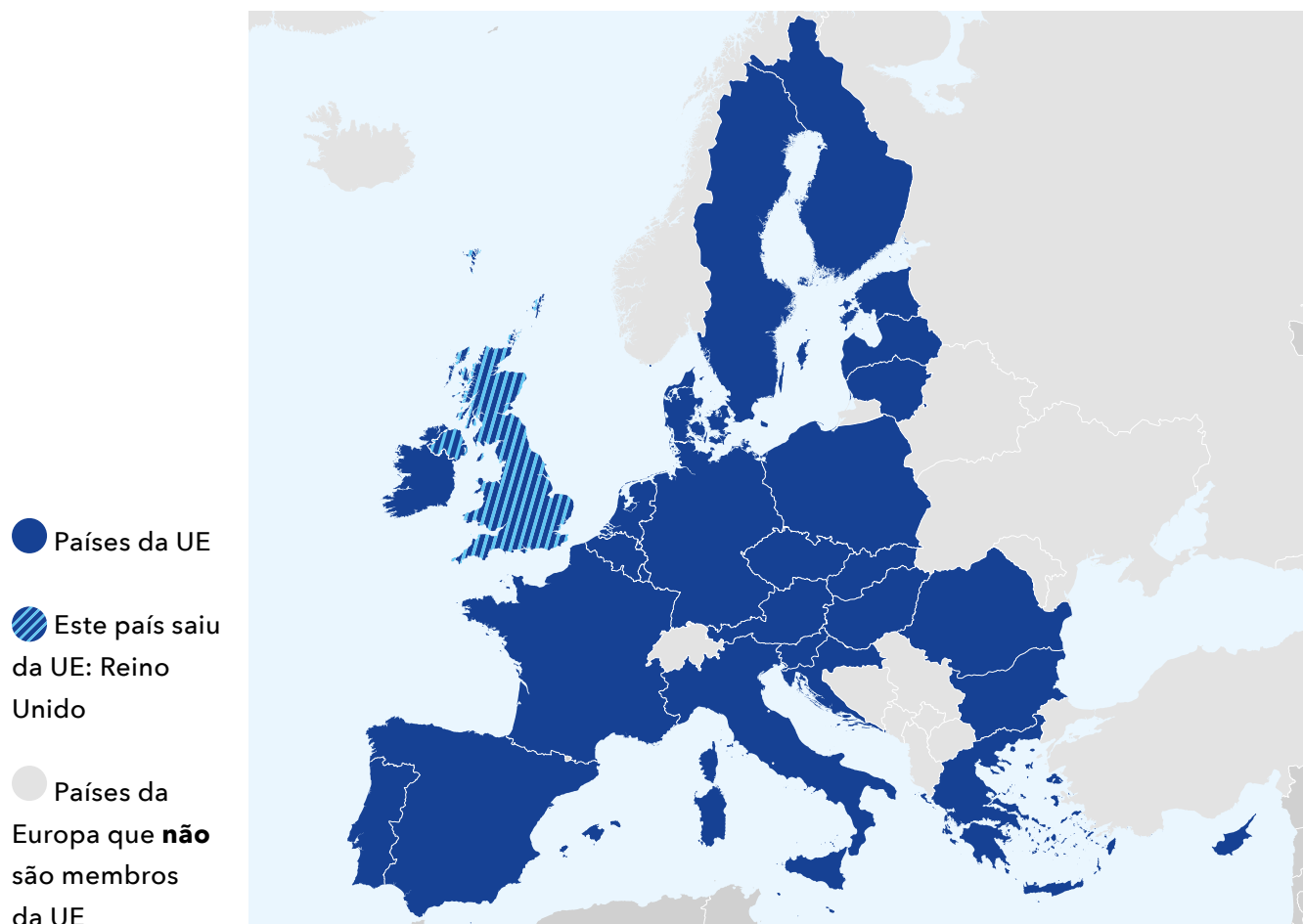
A saída do Reino Unido da UE chama-se: **Brexit**.

Antes de o Reino Unido sair da UE, houve muitas conversações.

Nessas conversações veio a seguinte questão:

Como vai ser o trabalho entre a UE e o Reino Unido após o Brexit?

Mapa: Países da Europa que fazem parte da UE



O que é que a União Europeia faz?

A UE deve evitar uma guerra na Europa.

A UE visa facilitar o comércio entre os países.

Por exemplo: o comércio com alimentos ou carros.

A UE também serve de segurança da **democracia**.

Significa: o povo decide.

A nossa vida diária é determinada pela UE.

A UE trata, por exemplo, dos seguintes assuntos:

- **Proteger os consumidores**

É possível comprar bens de outros países.

Para esses bens existem regras comuns.

Isto significa: em todos os países se aplicam as mesmas regras.

As regras dizem o seguinte:

- como fabricar produtos
- como vender produtos.

Essas regras protegem os consumidores.

Um exemplo: às vezes o telemóvel deixa de funcionar.

A loja deve então reparar o telemóvel ou dar um novo.

A loja só tem de o fazer durante 2 anos após a compra do telemóvel.

- **Abrir as fronteiras**

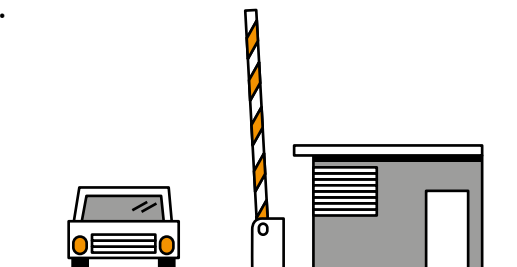
Na UE há fronteiras «abertas» para as pessoas e para o comércio.

Isto significa: praticamente **não** há controlos nas fronteiras entre os países da UE.

Os cidadãos da UE podem viajar mais facilmente de um país para outro.

Não precisam de mostrar um bilhete de identidade ou passaporte.

Também é mais fácil trabalhar noutro **país da UE**.



- **Proteger o ambiente**

A UE preocupa-se com a natureza e com o ambiente. É por isso que agora existem em todo o lado novas lâmpadas económicas. As lâmpadas LED ou económicas consomem menos eletricidade.



- **Ajudas aos jovens**

Os cidadãos podem estudar em toda a UE. Os diplomas são aceites nos outros países da UE. Existe um programa para ajudar os estudantes. É para estudantes que querem estudar durante um ano noutro país. Esse programa chama-se «Erasmus»: é uma ajuda financeira para os estudantes.



A Europa não decide tudo

Os países ou as comunas tomam decisões sobre muitos assuntos. No caso do Luxemburgo isto significa:

a **Chambre des députés** (o Parlamento) e as comunas.

Por isso, no Luxemburgo, também há estas eleições:

- para a **Chambre des députés**: as eleições nacionais. Nestas eleições só podem votar os cidadãos luxemburgueses.
- para as **comunas**: eleições comunais.

Nestas eleições podem votar os cidadãos luxemburgueses e os não-luxemburgueses.

A UE **não** toma decisões relativamente às escolas no Luxemburgo.

No caso das escolas, é a **Chambre des députés** do Luxemburgo que decide.

Trata-se de uma questão nacional.

Diz respeito apenas ao Luxemburgo.

Isso só o Luxemburgo pode decidir.

A UE também **não** trata da autorização para a construção.
Por exemplo, para construir novas casas numa comuna.
Isso é decidido pelas comunas.

A UE apenas toma decisões em relação a assuntos que devem ser iguais em toda a Europa.

Por exemplo: está a sair do Luxemburgo para ir para outro país da UE.
Utiliza o seu telemóvel.
As suas chamadas custam o mesmo que no Luxemburgo.

As decisões são tomadas pelas comunas, pelos países e pela Europa.

É por isso que há eleições comunais,
eleições legislativas e **eleições europeias**.

O Luxemburgo é um país pequeno.

Não pode fazer tudo sozinho.

O Luxemburgo precisa de outros países.

Na UE o Luxemburgo fala com políticos de outros países.

O Luxemburgo e os outros países decidem juntos as regras comuns.

2. Quem toma decisões na União Europeia?

Na União Europeia há várias organizações.
Nessas organizações trabalham muitas pessoas.
Elas decidem o que se passa na UE.

Muitas vezes as decisões na UE levam muito tempo.
Isto deve-se ao facto de haver muitos países na UE
que participam nas decisões.
Cada país quer conseguir os seus objetivos.
Por isso os países discutem longamente.

As organizações da UE e o que fazem:

1. o Parlamento Europeu
2. o Conselho de Ministros
3. a Comissão Europeia
4. o Conselho Europeu.

Seguem-se mais informações sobre em quem pode votar.

O Parlamento Europeu

O **Parlamento Europeu** representa os cidadãos da UE.

Os **cidadãos** de toda a UE votam num novo Parlamento Europeu a cada 5 anos.

Os cidadãos votam em 720 pessoas em 2024.

São os **deputados europeus**.

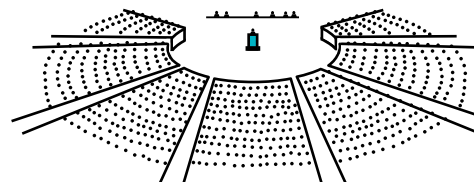
São homens e mulheres.

Vêm de todos os países da UE.

Os grandes países com muitos habitantes têm mais deputados europeus do que os países pequenos.

Um país pequeno como o **Luxemburgo tem 6 deputados**.

Um país grande como a Alemanha tem 96 deputados.



As reuniões dos deputados têm lugar em **Bruxelas** (na Bélgica) e em **Estrasburgo** (em França).
A administração encontra-se no Luxemburgo.



Sessão plenária em Bruxelas



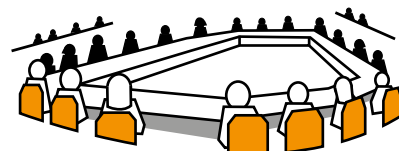
Sessão plenária em Estrasburgo

Os deputados europeus têm essencialmente **3 tarefas**:

- **Eles vigiam** o governo da UE.
Este **governo** chama-se: Comissão Europeia.
- **Eles debatem ideias** para novas leis na **Europa**.
Os deputados europeus **votam as leis** juntamente com o Conselho de Ministros.
Isto significa: votam novas leis.
Estas leis são depois aplicadas em toda a União Europeia.
- Eles **aprovam o orçamento** juntamente com o Conselho da União Europeia.
O orçamento é um plano ou um documento.
O documento explica quanto dinheiro a UE pode gastar e de onde vem o dinheiro.

O Conselho da União Europeia ou Conselho de Ministros

A UE tem um Conselho de Ministros.
Também se chama: **Conselho da União Europeia**.
Este Conselho junta os **ministros dos países da UE**.
Também os ministros do Luxemburgo.
Nem sempre estão presentes todos os ministros.
Depende do assunto.



Os ministros têm, por exemplo, as seguintes funções:

- **Eles votam as leis da UE** juntamente com o Parlamento Europeu.
- Eles falam sobre as decisões tomadas no respetivo país.

E tentam aproximar essas decisões para que sejam mais parecidas.

A cada seis meses outro país assume a liderança do Conselho de Ministros.

Diz-se: o país tem a **presidência**.

Esse país organiza as reuniões ministeriais.

O Luxemburgo terá a presidência em 2029.

A Comissão Europeia



A **Comissão Europeia** funciona como um governo.

A Comissão tem as seguintes funções:

- Ela propõe **novas leis** para a UE.
- **Ela cuida por que todos os países da UE respeitam as leis.**

A Comissão tem um **Presidente**.

O Presidente é eleito pelos deputados europeus.

Para o efeito, os partidos europeus propõem uma pessoa.

Essa pessoa é o candidato mais importante do **partido europeu**.

Também se costuma dizer: cabeça de lista.

A Comissão Europeia tem 27 **Comissários**.

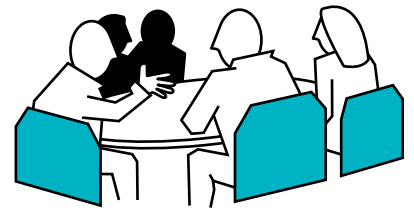
Os Comissários são os **ministros** da UE.

Cada Comissário vem de um país diferente.

E é responsável por um domínio diferente.

Por exemplo, existe um Comissário para a agricultura e um Comissário para o ambiente.

O Conselho Europeu



O **Conselho Europeu** é onde se juntam os **chefes de Estado** ou os **chefes de Governo** dos 27 países.

No caso do Luxemburgo, o chefe do Governo (primeiro-ministro) participa nessa reunião.

A França envia o chefe de Estado (presidente).

Os membros do Conselho Europeu reúnem-se, regra geral, 4 vezes por ano.

O Conselho Europeu tem as seguintes funções:

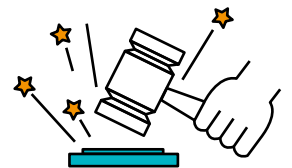
- Ele define os **assuntos para os trabalhos** da UE.
- Ele define os **objetivos gerais** da UE.
Por exemplo, objetivos para a segurança da UE.

Outras organizações da UE:

O **Tribunal de Justiça Europeu** fica em Luxemburgo-Kirchberg.

O Tribunal de Justiça Europeu garante que:

- todos os países respeitam a legislação da UE e
- todos os países respeitam os direitos fundamentais dos cidadãos.

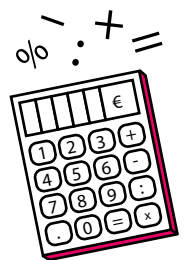


O **Tribunal de Contas Europeu** fica em Luxemburgo-Kirchberg.

Ele controla o dinheiro das organizações da UE:

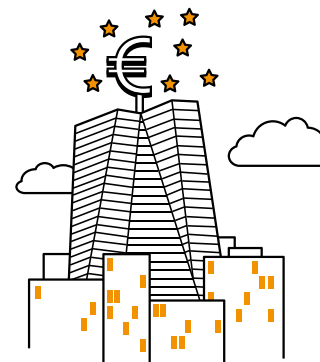
quanto dinheiro a UE recebe e quanto dinheiro a UE gasta.

Também controla se o dinheiro foi gasto conforme previsto.



O **Banco Central Europeu** fica em Frankfurt (Alemanha).

Este banco é responsável pela moeda europeia, o euro.



3. Votar para o Parlamento Europeu

Quem pode ser candidato?

Ser candidato quer dizer querer tornar-se membro do Parlamento Europeu.

Os cidadãos podem votar nos candidatos.

Em luxemburguês também se diz: „sech opsetze loossen“.

Para ser candidato, deve:

- Ser maior: é-se maior ou adulto a partir dos 18 anos.
- Ter a nacionalidade de um **país da UE**.
- Ter os seus **direitos de cidadão**.
Isto significa: a pessoa **não** foi proibida por um juiz de votar.
- Ter a sua **residência permanente no Luxemburgo**.
Isto significa: quem está registado no Luxemburgo.
Tal será necessário no dia em que é entregue a lista de candidatos.

Ser eleito quer dizer que o candidato pode vir a ser um **deputado europeu**.

Ser **deputado europeu** no **Parlamento Europeu** é uma profissão.

Isto significa:

os deputados já **não** fazem o trabalho que tinham antes das eleições.

O deputado europeu recebe o seu salário da UE.

Quem pode votar?

Para poderem votar nas eleições europeias, os **eleitores** devem:

- Ser maiores: é-se maior ou adulto a partir dos 18 anos.
- Ter os seus **direitos de cidadão**.
Isto quer dizer que: a pessoa **não** foi proibida por um juiz de votar.
- Quem tiver um tutor:
As pessoas que têm um tutor **não** são obrigadas a votar.
- Ter a **nacionalidade de um país da UE**.
- **As pessoas que não têm a nacionalidade luxemburguesa têm de estar registadas no Luxemburgo**.
Tal será necessário no dia em que a pessoa se inscreve no caderno eleitoral.

Os **cadernos eleitorais** incluem todos os eleitores.

Todas as comunas dispõem de um registo de eleitores.

Qualquer pessoa inscrita nos cadernos eleitorais **pode e deve votar**.

Qualquer que seja a sua nacionalidade.

Os **não-luxemburgueses** podem decidir quando deixam de querer estar inscritos nos cadernos eleitorais.

Os luxemburgueses **não** podem fazê-lo.

Os **luxemburgueses** estão **automaticamente** inscritos nos cadernos eleitorais.

Devem ir votar.

Os **não-luxemburgueses** têm de ter a nacionalidade de um **país da UE**.

Não são inscritos automaticamente nos cadernos eleitorais.

Têm de **fazer um pedido**.

Até, o mais tardar, 55 dias antes das eleições.

Esse **pedido** deve ser **entregue na comuna** em que a pessoa reside.

Para o efeito, a pessoa tem de escrever uma carta

ou ir à Internet: **www.guichet.lu**

Este sítio está em leitura difícil.



O sítio está disponível em alemão, francês e inglês.

Os **não-luxemburgueses** só podem votar em **deputados de um único país**:

ou votam em deputados europeus do Luxemburgo.

Ou em deputados europeus do seu país de origem.

A convocatória

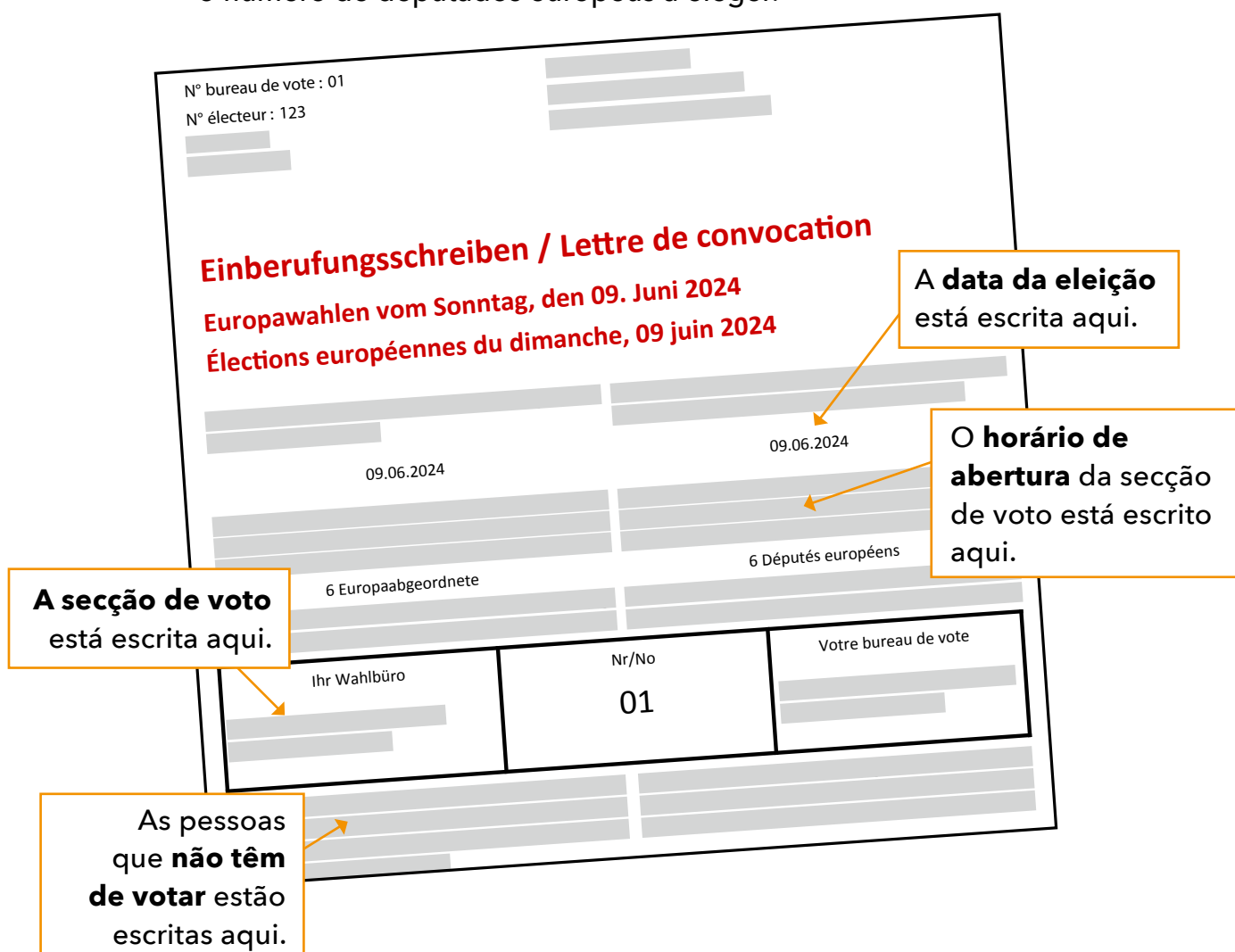
Antes das eleições receberá um envelope pelo correio.
O envelope contém estes documentos:

A convocatória:

Com esta carta, é convidado a participar nas eleições.

Na convocatória encontrará

- a data das eleições,
- o local de voto,
- o horário de funcionamento da secção de voto.
- o número de deputados europeus a eleger.



Instruções:

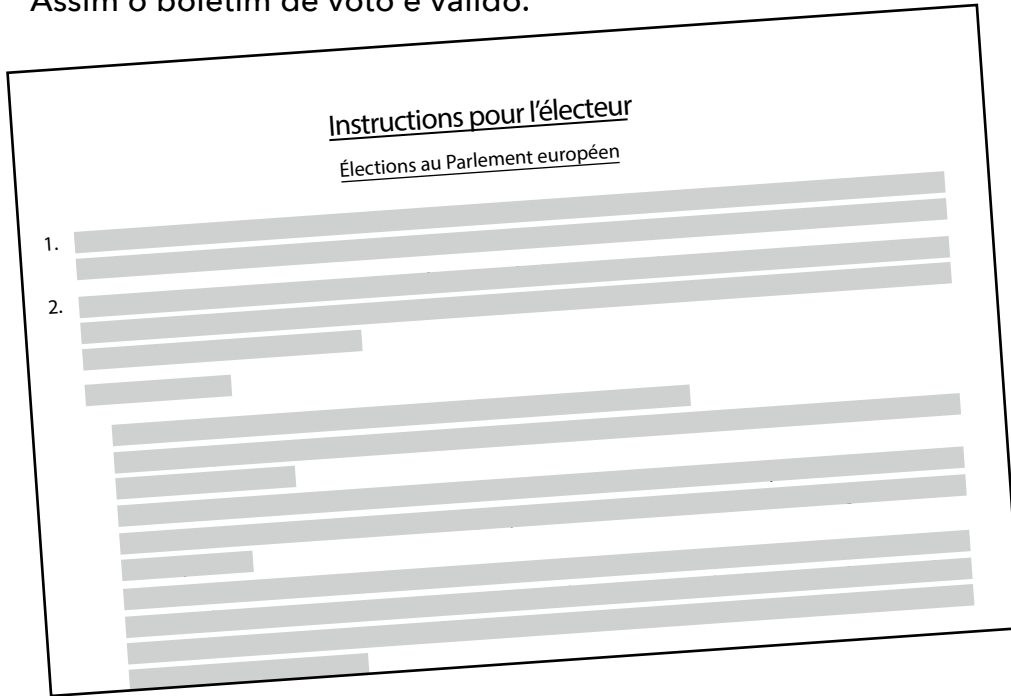
Estas são as regras para os **eleitores**.

As regras estão escritas em três línguas:

luxemburguês, alemão e francês.

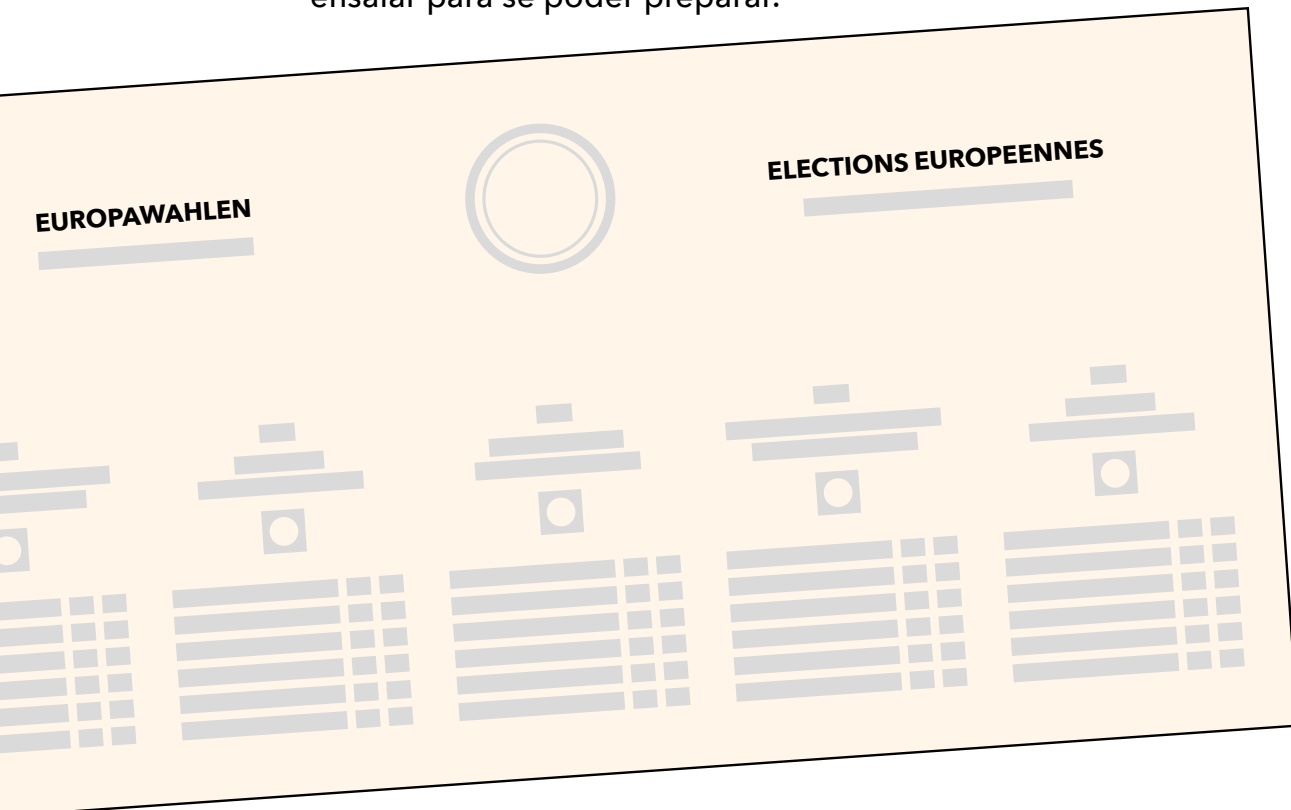
Os eleitores devem respeitar estas regras.

Assim o boletim de voto é válido.



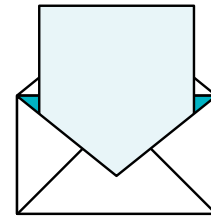
Exemplo de um boletim de voto:

Com esse modelo de boletim de voto pode ensaiar para se poder preparar.



Voto postal

Pode votar na **secção de voto**.
Pode também **votar por via postal**.



Deve pedir para votar pelo correio.
O pedido é possível **a partir de 12** semanas antes das eleições,
e o mais tardar:

- **25 dias** antes das eleições se o **boletim de voto** for enviado para um endereço no Luxemburgo ou
- **40 dias** antes das eleições se o boletim de voto for enviado para um endereço no estrangeiro.

É necessário pedir um formulário na sua comuna.
Também pode encontrar o formulário na Internet: **www.guichet.lu**.

Pode preencher o formulário em papel.
O formulário é enviado pelo correio para a sua comuna.
Ou pode preencher o formulário diretamente online em **www.guichet.lu**.

Deve escrever um endereço no formulário.
Se residir no estrangeiro, deve juntar ao seu pedido
uma **cópia do seu bilhete de identidade**.
Receberá então um **boletim de voto postal**.

A carta contém:

- a **convocatória**,
- as regras para os eleitores,
- um exemplo do **boletim de voto**,
- o verdadeiro boletim de voto, que deverá ser devolvido,
- 2 envelopes vazios.

Vote e envie **o verdadeiro boletim de voto pelo correio à comuna**.

O boletim de voto deve ser enviado para a comuna até:

- **15 dias antes das eleições** no caso de indicar um endereço no Luxemburgo ou
- **30 dias antes das eleições** no caso de indicar um endereço no estrangeiro.

Deverá juntar ao seu pedido uma cópia do seu bilhete de identidade.

Quando tem de enviar o boletim de voto postal?

A carta deve chegar à mesa de voto **antes das 14:00 horas do dia das eleições**.

Caso contrário, o seu voto **não** é válido.

O voto **não** é considerado.

Deve, portanto, enviar a carta alguns dias antes.

O mais tardar na terça-feira ou quarta-feira antes do domingo das eleições.

Como tomar a sua decisão

Votar significa: escolher.

Não pode votar em todos os **candidatos**.

Quando vota tem de escolher candidatos.

Informe-se:

- Que **partidos** existem?
- O que é que os partidos querem mudar?
- Quais são as ideias dos diferentes partidos?
- Quem é candidato?

Isto significa: em quem pode votar?

Cada partido escreve um **programa eleitoral**.

No programa está escrito:

o que o partido quer fazer
se ganhar as eleições europeias.

Os partidos dizem por exemplo:

Se o nosso partido ganhar,

vamos criar mais emprego nos países da UE.

Chama-se a isto promessa eleitoral.

Os partidos informam sobre o seu programa eleitoral:

- Os partidos colocam o programa eleitoral na sua **caixa do correio**.
- Os partidos também oferecem informações no **seu sítio Web** e nas **redes sociais** (Facebook, Instagram, ...).
- Os partidos têm **stands de informação**.
Pode inclusivamente fazer perguntas aos candidatos.
- Os partidos organizam **reuniões eleitorais**.
Qualquer pessoa pode participar.
Assim pode ficar a conhecer os candidatos.
- Os partidos também afixam **cartazes em locais públicos**.

Há programas sobre os partidos na **televisão**,
na **rádio** e na **Internet**.

São organizados debates na televisão e na rádio.



A Internet, por vezes, contém informações falsas.

É sempre bom perguntar-se a si próprio:

« O que eu li é verdade ou **não**? »

e « De onde vem esta informação? »

Por vezes **não** é fácil conseguir as promessas eleitorais.

Alguns partidos prometem mais do que é possível.

Por isso, peça pormenores ao partido.

E como tenciona cumprir as suas promessas.

O boletim de voto: como votar

No **boletim de voto** pode escolher entre um **candidato** ou um partido.
No Luxemburgo são eleitos 6 deputados europeus para
o **Parlamento Europeu**.

Tem 6 votos.

Pode fazer 6 cruzes.

Há 6 candidatos em cada lista.

Opção 1:

Votar num partido.

Isto significa: todos os seus votos vão para um único partido.

Para tal, deve preencher o círculo que se encontra no topo da lista da sua escolha.

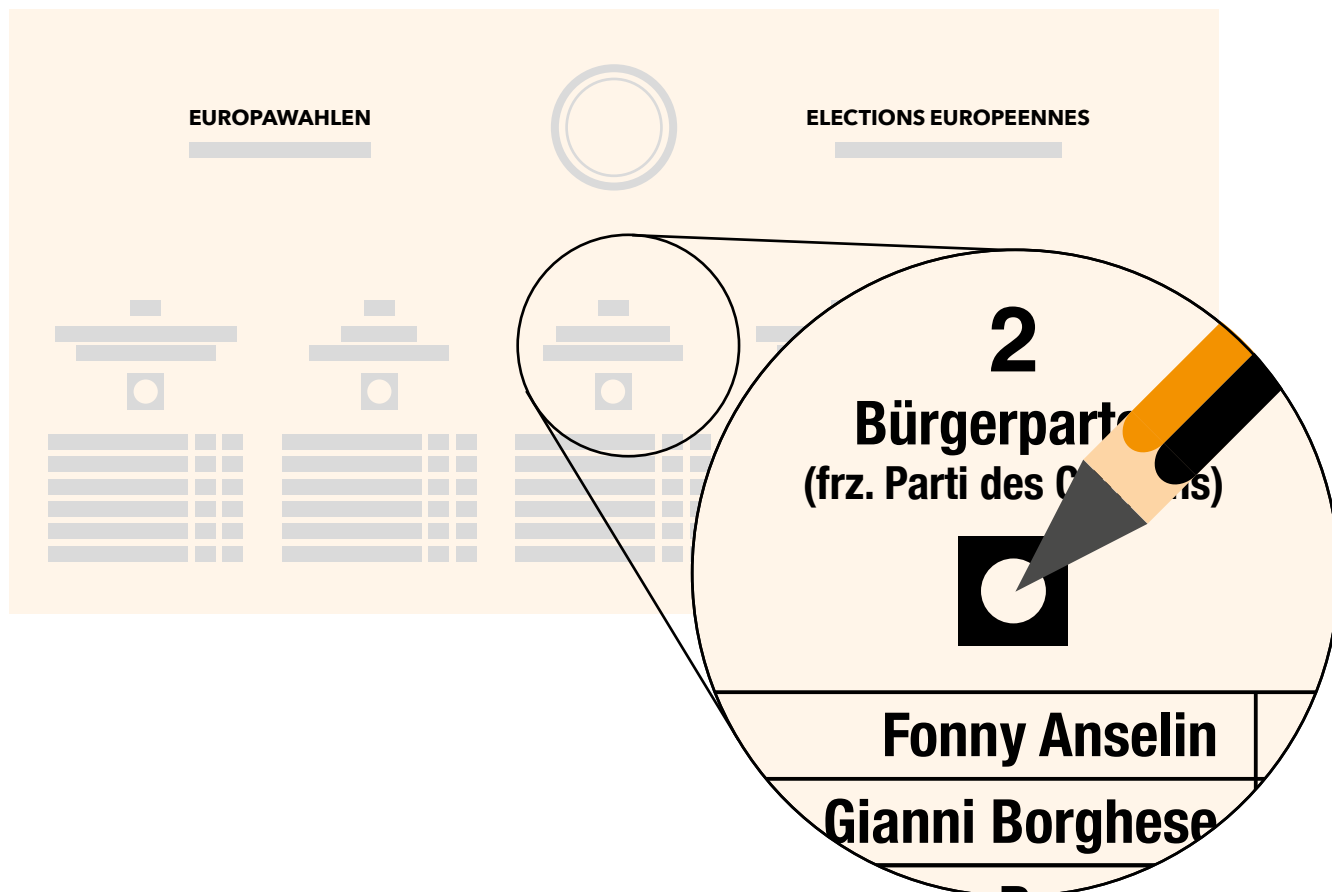
Isto significa: pintar o círculo de preto
ou colocar uma cruz no círculo: **+** ou **x**.

Assim cada um dos candidatos da lista recebe **1 voto**.

Atenção: já **não** é possível colocar cruzes nos nomes dos candidatos.

Exemplo:

O **eleitor** preenche ou coloca uma cruz no círculo por cima de uma lista.



Opção 2:

Votar em candidatos.

Isto significa: marcar os **candidatos** que melhor representam as suas ideias.

Coloque uma cruz em 1 ou 2 caixas ao lado do nome do candidato.

Deve fazer tantas cruzes como o número de votos que tem.

Pode marcar com uma cruz os nomes dos candidatos **de uma só lista**.

Ou pode seleccionar candidatos **de várias listas**.



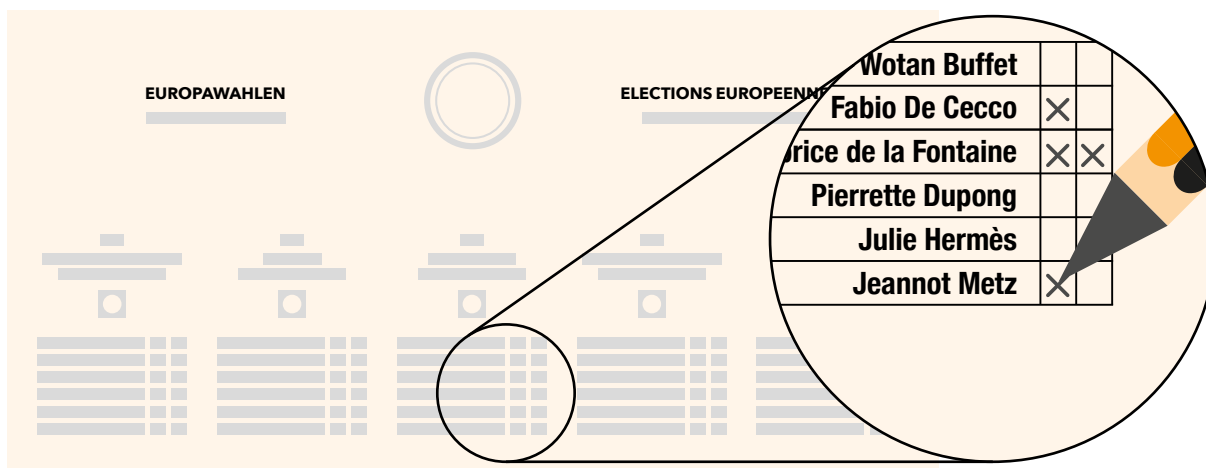
O eleitor só pode fazer um total de 6 cruzes.

Mas pode fazer menos cruzes.

Não pode fazer mais cruzes.

Exemplo:

O **eleitor** pode marcar com uma cruz candidatos individuais.



Regras para um boletim de voto válido:

- O eleitor tem o direito de fazer tantas cruzes quantos os deputados europeus a eleger.
- Isto significa que o eleitor pode fazer 6 cruzes. Mas o eleitor também pode fazer menos cruzes.
- O eleitor só deve fazer as cruzes dentro das caixas. Ou no círculo.
- O eleitor **não** deve riscar, escrever ou desenhar **nada**.
- O eleitor **não** deve deixar qualquer marca que permita a sua identificação. Por exemplo: uma assinatura.
- O **boletim de voto não** deve conter outro boletim de voto ou outro objeto.
- O eleitor deve devolver apenas o boletim de voto e **nada** mais.

Outras regras:

- Só pode ir votar **uma vez**.
- **Não pode votar por outra pessoa.**
Caso contrário, arrisca-se a uma punição:
por exemplo, uma multa, uma pena de prisão.
- Receberá um **modelo de boletim de voto** pelo correio.
Pode praticar com este modelo para se preparar.
Pode levar este modelo consigo para a **secção de voto**.
Mas **não** deve colocar este modelo na caixa de voto (**urna de voto**).
Só deve entregar o boletim de voto verdadeiro.
Este é o boletim de voto que recebe na secção de voto.



Se se enganou, peça um novo boletim de voto ao **membro da mesa** da secção de voto.

O membro da mesa de voto destrói, de imediato, o seu boletim de voto anterior.

Acessibilidade

Qualquer pessoa com deficiência pode levar para a cabine de voto uma pessoa para a ajudar. Assim está previsto na lei.

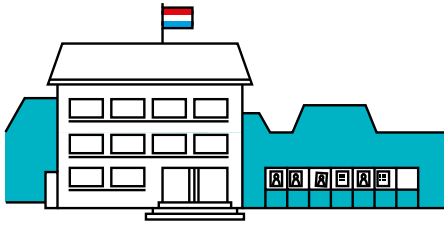


O **eleitor** é que decide em quem quer votar.
A pessoa ajudante deve manter essa votação em segredo.

Uma pessoa invisual ou uma pessoa com deficiência visual pode levar, como ajuda, um **modelo de voto táctil**.

Pode obter o modelo de voto táctil junto do CDV (Centre pour le développement des compétences relatives à la vue).
O número de telefone é: 00352 45 43 06 1.
O endereço e-mail é o seguinte: info@cc-cdv.lu.

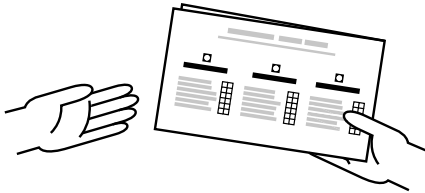
No dia das eleições



Vai à secção de voto
entre as 8:00 e as 14:00 horas.



À entrada, apresente o seu **bilhete de identidade ou passaporte**.

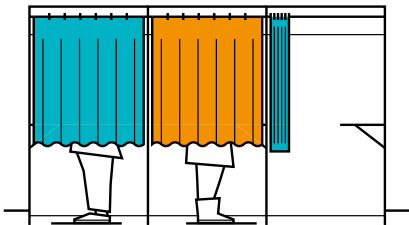


Receberá o boletim de voto com o nome dos candidatos.

O voto é secreto.

Por isso deve ir para a cabine de voto.

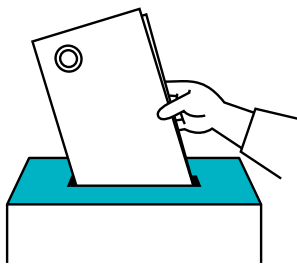
Não deve mostrar a **ninguém** em quem vai votar.



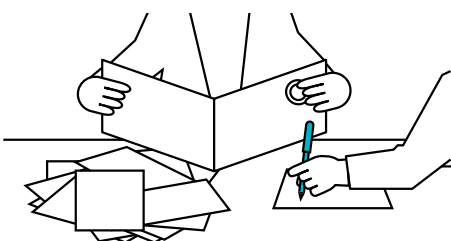
Encontra um lápis na câmara de voto.
Também pode utilizar o seu próprio lápis.

Utilizando o lápis ou uma caneta deverá marcar os candidatos ou a lista.

Não é permitido fazer desenhos no boletim de voto.



Dobre o boletim de voto como no início.
O carimbo deve ficar do lado de fora.
Dirija-se aos membros da mesa de voto.
Eles mostrar-lhe-ão uma caixa.
Trata-se da caixa de voto (**urna de voto**).
Mostre o carimbo no boletim de voto.
Coloque o boletim de voto nessa caixa.



A secção de voto fecha às 14:00 horas.
Os membros da mesa de voto contam os boletins de voto.

4. Depois das eleições

As secções de voto fecham às 14:00 horas.

Os **membros da mesa de voto** retiram os boletins da caixa (**urna**) e **contam os votos**.

A **televisão**, a **rádio** e a **Internet** estão a noticiar as eleições.

Os primeiros resultados são conhecidos à noite.

O resultado final das eleições no Luxemburgo será conhecido no dia a seguir às eleições.

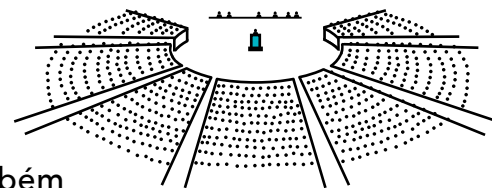
Esse resultado pode ser encontrado nos jornais, na televisão e na Internet.

Por exemplo no sítio oficial **www.elections.public.lu**.

Quem faz parte do Parlamento Europeu?

Do **Parlamento Europeu** fazem parte 6 **deputados europeus** do Luxemburgo.

O partido com o maior número de votos terá também o maior número de deputados europeus.



Os partidos dos diferentes países da UE trabalham em conjunto.

Isto significa: um partido do Luxemburgo trabalha juntamente com partidos de outros países da UE.

Trata-se de partidos com objetivos semelhantes.

Os partidos individuais tornam-se **partidos europeus**.

No Parlamento Europeu este tipo de coligação chama-se: **grupo político europeu**.

Os deputados europeus representam as pessoas no Luxemburgo e, ao mesmo tempo, todas as pessoas na Europa.

Assim será até às próximas **eleições europeias** daqui a 5 anos.

Até lá, cada **cidadão** pode estar atento se:
os deputados europeus estão a cumprir o que prometeram antes das eleições.

Se não estiver satisfeito, nas próximas eleições europeias pode votar noutro partido ou noutro político.

Quem é que se torna membro da Comissão Europeia

O Presidente da Comissão:

O Parlamento escolhe o Presidente da Comissão.

É normalmente o candidato que encabeça a lista do partido com o maior número de deputados.

Pode ser um homem ou uma mulher.

É o Presidente da Comissão quem propõe **novos Comissários**.

Isto é feito juntamente com os líderes dos países da UE.

Os Comissários ajudam o Presidente da Comissão.

Cada Comissário é responsável por um certo campo.

Por exemplo, existe um Comissário dos Transportes.

O Comissário dos Transportes é responsável pelos camiões e pelos condutores.

Os novos Comissários devem apresentar-se ao **Parlamento Europeu**.

O Parlamento Europeu tem de começar os seus trabalhos.

É a Comissão quem define o que é importante para os próximos anos.

E o que tenciona fazer.



5. Dicionário

Escrevemos apenas a forma masculina: o candidato, o eleitor, o cidadão, o deputado. Refere-se a todas as pessoas.

Palavras a cor-de-rosa:

Português

Palavras a azul:

luxemburgês

Palavras a preto:

francês

Boletim de voto Stëmm-Ziedel Bulletin de vote	Folha com a lista das pessoas ou dos partidos que podem ser eleitos.
--------------------------------------------------------------------------	----------------------------------------------------------------------

Candidatos Kandidaten Candidats	Pessoas que querem ser eleitas. Figuram no boletim de voto.
------------------------------------------------------------	----------------------------------------------------------------

Cidadãos Bierger Citoyens	As pessoas que vivem numa aldeia, numa comuna, num país ou na União Europeia. A partir dos 18 anos podem e devem votar.
------------------------------------------------------	----------------------------------------------------------------------------------------------------------------------------

Comissão Europeia Europäesch Kommissioun Commission européenne	Outro termo: Comissão. Trata-se do governo da União Europeia (UE).
---------------------------------------------------------------------------------------------------------------	-----------------------------------------------------------------------

Comissário Kommissär Commissaire	Um Comissário é um ministro da UE. Ele propõe novas leis para a UE. Ele garante a aplicação das leis da UE. Ele tem por chefe o Presidente da Comissão.
-------------------------------------------------------------	------------------------------------------------------------------------------------------------------------------------------------------------------------------

<p>Conselho da União Europeia Rot vun der Europäischer Unioun Conseil de l'Union européenne</p>	<p>Outro termo: Conselho de Ministros. No Conselho de Ministros reúnem-se os ministros de todos os países da UE. Tomam decisões sobre leis juntamente com o Parlamento Europeu.</p>
<p>Conselho Europeu Europäesche Rot Conseil européen</p>	<p>Trata-se dos chefes de Estado e de Governo dos países da UE. Definem os assuntos e os objetivos gerais do trabalho da UE.</p>
<p>Convocatória Convocatioun Convocation</p>	<p>Outro termo: convocação. Esta carta convoca-o para ir votar. Esta carta é enviada para casa. Por correio normal.</p>
<p>Democracia Demokratie Democratie</p>	<p>Democracia significa: as pessoas é que decidem. Os cidadãos elegem representantes. São políticos que tomam decisões para o nosso país. Esses representantes chamam-se deputados.</p> <ul style="list-style-type: none"> • As eleições são livres. Cada um é livre de escolher o partido e os candidatos. • As eleições são secretas. Não mostre a ninguém em quem vota. • Todos os votos contam da mesma forma. A idade do eleitor, a sua origem ou o dinheiro que tem são indiferentes. <p>Mas democracia também significa que:</p> <ul style="list-style-type: none"> • Os juízes devem ser independentes. Isto significa que ninguém tem o direito de dizer aos juízes o que devem decidir. • Os direitos humanos têm de ser respeitados. Toda a gente deve respeitar isso.

Deputados europeus Europa-Deputéiert Députés européens	<p>As pessoas que foram eleitas para o Parlamento Europeu.</p> <p>Representam os cidadãos da UE.</p>
Eleições europeias Europa - Walen Élections européennes	<p>Eleições para o Parlamento Europeu.</p> <p>São realizadas de 5 em 5 anos.</p> <p>Realizam-se nos 27 países da União Europeia (UE).</p>
Eleitor Wieler Électeur	<p>Um eleitor é uma pessoa inscrita num caderno eleitoral.</p> <p>Pode ser luxemburguês ou de outro país da UE.</p>
Europa Europa Europe	<p>O continente em que vivemos.</p> <p>É constituído por 47 países.</p> <p>27 deles são membros da União Europeia (UE).</p>
Governo Regierung Gouvernement	<p>É o governo que lidera um país.</p> <p>Um governo é composto por ministros e secretários de Estado.</p> <p>Os ministros têm vários domínios de responsabilidade.</p>
Membros da mesa de voto Member vum Wal-Büro Agent électoral	<p>Os membros da mesa de voto são pessoas que no dia das eleições trabalham na secção de voto.</p> <p>Essas pessoas foram nomeadas para o efeito.</p> <p>São remuneradas.</p> <p>Distribuem os boletins de voto.</p> <p>Procedem à contagem dos votos após as eleições.</p>
Ministro Minister Ministre	<p>O ministro é um membro do governo de um país.</p> <p>É o governo que lidera um país.</p>

Modelo de voto táctil Wal-Schabloun Gabarit de vote	<p>Uma ajuda táctil para pessoas invisuais e pessoas com uma deficiência visual grave. Pode ser encomendada no seguinte website: www.idv.lu (Centre pour le développement des compétences relatives à la vue).</p>
Orçamento Budget Budget	<p>O orçamento é um plano ou um documento. O documento explica quanto dinheiro a UE pode gastar e de onde vem o dinheiro.</p>
País da UE EU-Land Pays de l'UE	<p>Um país que é membro da União Europeiaia.</p>
Parlamento Europeu Europa-Parlament Parlement européen	<p>Trata-se da representação dos cidadãos da Europa. É constituído por 720 deputados europeus oriundos de 27 países. Os cidadãos dos 27 países votam para o Parlamento Europeu nas eleições europeias.</p>
Partido Partei Parti	<p>Um partido é um grupo de pessoas com ideias e objetivos parecidos a nível político. Essas pessoas são inscritas numa lista comum para as eleições.</p>
Partido europeu Europäesch Partei Parti européen	<p>Um partido europeu é um grupo de que fazem parte vários partidos. Todo os partidos provêm de países da UE e têm objetivos parecidos.</p>
Secção de voto Wal-Büro Bureau de vote	<p>O local na comuna onde se vota. Frequentemente trata-se de uma escola, de uma sala de desporto ou de outra instalação.</p>

União Europeia Europäesch Unioun (EU) Union européenne (UE)	Trata-se de um grupo constituído por 27 países europeus. Também se costuma dizer: é uma comunidade. Estes países colaboram estreitamente entre si. Pertencem à UE, por exemplo: o Luxemburgo, a Alemanha, a França e a Bélgica.
Urna de voto Wal-Urn Urne électorale	É o sítio onde se coloca o boletim de voto. A urna de voto é uma caixa.
Voto postal Bréif-Wal Vote par correspondance	O voto postal deve ser solicitado na comuna ou no sítio www.guichet.lu . O eleitor recebe o seu boletim de voto pelo correio. O eleitor emite o seu voto e envia o boletim de voto pelo correio para a comuna.

Informações adicionais

Páginas Internet:

- www.guichet.lu
- www.elections.public.lu
- www.zpb.lu
- www.klaro.lu
- <https://elections.europa.eu>

Aqui pode encontrar mais informações sobre as eleições europeias.

Estas informações **não** estão disponíveis em formato de leitura fácil.



Pode ler o código QR com a câmara do seu telemóvel.

Quem elaborou o presente livreto?

Autores:

Klaro, Zentrum fir politesch Bildung e Dr. Jochen Zenthöfer. O texto de leitura fácil em alemão foi verificado pelo pessoal da associação APEMH.

Editores:

Klaro é o centro para a comunicação fácil no Luxemburgo. Oferecemos formação e aconselhamento. Verificamos e escrevemos informação fácil de ler.

Contacto: info@klaro.lu – www.klaro.lu

O **Zentrum fir politesch Bildung** pretende informar toda a gente sobre política e democracia.

Aqui, democracia significa: o povo é que decide.

Quer envolver crianças e adultos na vida pública.

O Zentrum fir politesch Bildung ajuda-os a participar.

Contacto: info@zpb.lu – www.zpb.lu

Fondation d'utilité publique RCSL G236

klaro



Isso livreto foi publicado com a ajuda do:

Ministère de la Famille, des Solidarités,
du Vivre ensemble et de l'Accueil

European Parliament Office
in Luxembourg.

Esta brochura está licenciada com uma licença
Creative Commons Atribuição - Compartilha
igual 4.0 internacional

