

MÄERTERT-WAASSERBËLLEG



Commune
de MERTERT



MÄERTERT-WAASSERBËLLEG



2021
juillet
n°4

Gemeeneblat

MAGAZINE POUR MERTERT-WASSERBILLIG

Gemeinderatssitzungen vom / Séances du Conseil communal des 06/05/2021 und/et 03/06/2021



D'Union Mertert / Waasserbëlleg Dames sicht:

DECH

Fir d'Saison 2021/22 brauche mir Verstärkung an sichen motivéiert Spillerinnen
an eng Goalkeeperin.

Du bass méi aal wéi 14 Joer, hues Loscht op eng néi **Challenge** an sichts eng
Equipe mat gudder Stëmmung, da mell dech bei eis:

iwwert Messenger bei **Union Mertert / Waasserbillig Dames**
oder per Telefon / Whatsapp

+352 691758197 (Trainer)

+352 691714660 (Vero)



EDITORIAL

Werte Mitbürgerinnen und Mitbürger

Langsam kehrt Normalität in unser privates und gesellschaftliches Leben zurück. Wir begrüßen alle Lockerungen, wir alle hoffen auf maskenfreie Urlaubstage, auf große Festlichkeiten, auf den Wiederaufschwung des Vereinslebens. Kurzum wir wollen mehr Freiheit... aber das Gespenst einer neuen Welle ist nicht gebannt. Daher ist noch immer Vorsicht geboten.

Es wundert nicht, dass einige Pläne der Gemeinde in Verzug geraten sind, was das Timing betrifft. Aber es wurde gearbeitet und zwar mehr als voraussehbar war:

Die **neue Schule in Mertert** ist zur Freude aller seit Januar in Betrieb.

Die absolut notwendigen neuen **Gemeindeateliers** sind fertig gestellt.

Das **zentrale Wasserreservoir der Gemeinde**, das über 40 Jahre alt war, wurde komplett saniert und modernisiert. Noch müssen einige Arbeiten am Gemeindewassernetz ausgeführt werden, dann ist unsere Trinkwasserversorgung optimal gesichert.

Im **Park Mertert** wurde der Eingangsbereich verschönert und ein **Baumlehrpfad** angelegt. Um das Denkmal der „Amicale Albert Ungeheuer“ wurde eine **neue, schöne Gartenanlage** angelegt

Die **Langzeitbaustelle** von der „**Spatz**“ in Wasserbillig bis zum „**Am Kundel**“ in Mertert ist fast komplett abgeschlossen. Auf einer Länge von über 2 Kilometer wurden die unterirdischen Leitungssysteme komplett erneuert. Der lang versprochene Anschluss an das Gasnetz für die Anlieger wurde realisiert. Der Endbelag der „Rue de la Moselle“ wird im Laufe des Jahres fertig gestellt. Dazu finden Sie Erklärungen in diesem Gemeindeblatt.

Die **neuen Tennisanlagen** erfreuen sich einer großen Beliebtheit.

Am 15. September wird die **neue Schule in Wasserbillig** dann ihre Türen für die Schulkinder öffnen. Im Januar 2022 wird die **neue „Crèche“** eröffnet.

Die vielen „Chantiers“ haben Geduld verlangt, von uns und auch von den Bürgern.

COVID hin, COVID her...die Gemeinde war aktiv. Unser oberstes Objektiv ist die Absicherung und die Verbesserung der Lebensqualität in Mertert und in Wasserbillig



Ihr Schöfferrat / Votre collègue échevinal
Lucien Bechtold (Schöffe / Échevin)
Jérôme Laurent (Bürgermeister / Bourgmestre)
Nadine Lang-Boever (Schöffin / Echevine)

Chers concitoyennes et concitoyens

La normalité retourne lentement dans nos vies privées et sociales. Nous nous réjouissons de toutes les relaxations, nous escomptons tous des vacances sans masque, ainsi que de grandes festivités et la résurgence de l'activité dans les associations et clubs. En bref, nous voulons plus de liberté... mais le fantasme d'une nouvelle vague n'est pas encore fini. La prudence reste donc de mise.

Il n'est pas surprenant que certains des projets de la commune aient pris du retard, en termes de calendrier. Mais le travail a été fait, et même plus par rapport à ce qui était prévu :

La **nouvelle école de Mertert** est opérationnelle depuis janvier, pour le plus grand plaisir de tous.

Le nouveau **atelier communal**, absolument indispensable, a été achevé.

Le **réservoir d'eau central de la commune**, datant de plus de 40 ans, a été entièrement rénové et modernisé. Il reste encore des travaux à effectuer sur le réseau d'eau de la commune afin d'assurer l'approvisionnement en eau potable de manière optimale.

L'entrée dans le **parc de Mertert** a été embellie et un **sentier pédagogique** informant sur les arbres a été aménagé. Autour du monument de l'«Amicale Albert Ungeheuer», **une nouvelle et belle plantation de jardin** a été agencée.

Le **chantier de longue durée** allant de la „**Spatz**“ à Wasserbillig au „**Am Kundel**“ à Mertert est presque entièrement terminé. Sur une longueur de plus de 2 kilomètres, les systèmes de canalisation souterraine ont été entièrement renouvelés. Le raccordement au réseau de gaz promis de longue date aux résidents a été réalisé. Le revêtement final de la «rue de la Moselle» sera achevé dans le courant de l'année. Vous trouverez des explications à ce sujet dans ce bulletin communal.

Les **nouveaux terrains de tennis** sont très populaires.

Le 15 septembre, la **nouvelle école à Wasserbillig** accueillera les premiers élèves. En janvier 2022, la **nouvelle „Crèche“** ouvrira également ses portes.

Les nombreux chantiers ont demandé de la patience à nos services, mais aussi à nos citoyens.

COVID ou pas... la commune a été active. Notre principal objectif est de préserver et d'améliorer la qualité de vie à Mertert et à Wasserbillig.

Impressum

Éditeur : Administration Communale de Mertert · 1-3, Grand-Rue · L-6630 Wasserbillig
Tél.: (+352) 74 00 16 - 101 · www.mertert.lu · info@mertert.lu

Réalisation : Espace-Médias S.A.

Comité de rédaction : Collège Echevinal

Photos : Administration Communale de Mertert

Imprimeur : Imprimerie Centrale, Luxembourg

La revue est distribuée gratuitement à tous les ménages de la commune de Mertert

Édition : Juillet / Août 2021 – 2.300 exemplaires

Extensives Mähen in der Gemeinde *Fauchage extensif dans la commune*

Das extensive Mähen ist ein Mittel zur Förderung ökologisch wertvoller krautiger Vegetationstypen, wie z. B. typischer Pflanzengesellschaften wie Trockenrasen, Heiden, Wiesen, Röhrichte und Feuchtwiesen, bei gleichzeitiger Verhinderung des Wachses von Gebüsch oder Bäumen. Gewünschte Vegetationsformen sind Kurzgraswiesen, Langgraswiesen oder krautige Brachflächen.

Jede dieser angestrebten Vegetationsformen bietet einen Lebensraum für verschiedene Arten von Insekten und anderen Tieren, unter anderem Amphibien wie Frösche und Kröten, bestäubende Insekten wie Wildbienen, Hummeln und Schmetterlinge.

Um die Artenvielfalt deutlich zu erhöhen und Veränderungen im Erscheinungsbild von Landschaften, insbesondere in städtischen und ländlichen Gebieten, zu ermöglichen, kann es ausreichen, die Wartungsintervalle zu verlängern, ganz ohne zusätzliche Kosten zu verursachen. Darüber hinaus führt die Reduzierung der Mähintensität zu einer Verringerung der Treibhausgase.

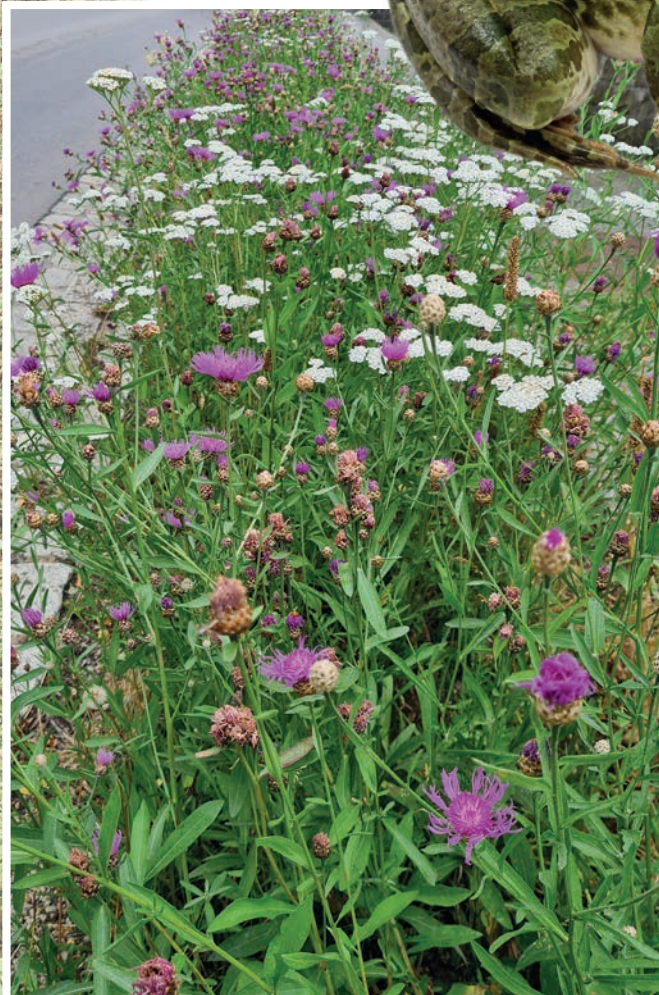
Die Intensität und der Zeitpunkt des Mähens sind also ausreichend, um den Vegetationstyp einer Fläche zu bestimmen. Hierdurch kann eine bestimmte Vegetationsform ohne weitere Eingriffe wie z.B. Bepflanzung erreicht werden. Der

Le fauchage extensif est un moyen de favoriser les types de végétation herbacée ayant une valeur écologique, comme les communautés végétales typiques telles que les pelouses sèches, les landes, les prairies, les roselières et les prairies humides, tout en empêchant la croissance des arbustes ou des arbres. Les formes de végétation souhaitées sont les prairies d'herbes courtes, les prairies d'herbes longues ou les jachères herbacées.

Chacune de ces formes de végétation souhaitées fournit un habitat à différents types d'insectes et d'autres animaux, notamment des amphibiens comme les grenouilles et les crapauds, des insectes pollinisateurs comme les abeilles sauvages, les bourdons et les papillons.

Pour accroître sensiblement la biodiversité et permettre de modifier l'aspect des paysages, notamment dans les zones urbaines et rurales, il peut suffire d'allonger les intervalles d'entretien, sans que cela n'entraîne de coûts supplémentaires. En outre, la réduction de l'intensité du fauchage entraîne une réduction des gaz à effet de serre.

Ainsi, l'intensité et le moment de la fauche suffisent à déterminer le type de végétation





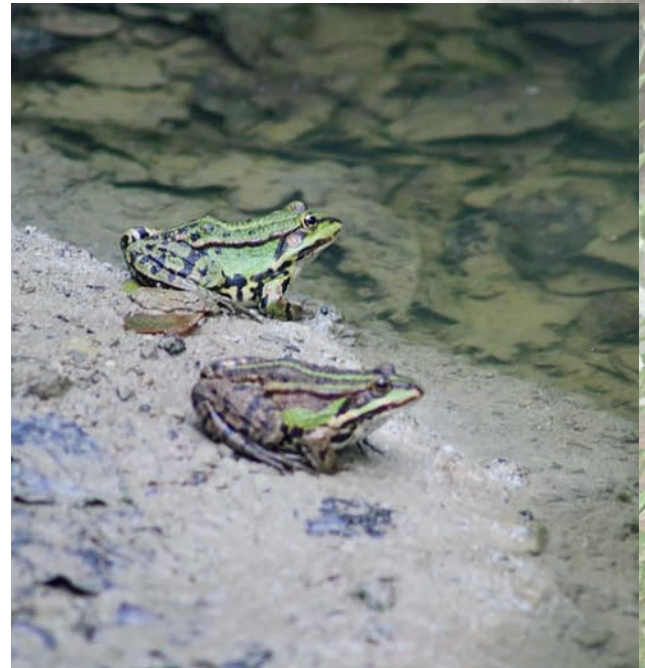
Lebenszyklus der Pflanzen wird hierbei respektiert, der Samen der Wildblumen fällt auf den Boden und die Pflanzen wachsen im Folgejahr von neuem.

Extensives Mähen bedeutet keinen Abbruch der Pflegeaktivitäten der betroffenen Bereiche, sondern ein Werkzeug zu mehr Biodiversität und dem Erschaffen von Lebensraum für verschiedene Tierarten.

Wir möchten darauf hinweisen dass am Straßenrand und an Gehwegen Bereiche kürzer gemäht werden um die Sicherheit der Verkehrsteilnehmer und Fußgänger zu gewährleisten und die Sichtbarkeit zu verbessern.

So kann es vorkommen dass sich im Landschaftsbild kürzer gemähte Flächen mit Langgraswiesen abwechseln.

Die Verantwortlichen der Abteilung für Gartenbau und Biodiversität der Gemeinde sind dabei, eine umfassende Mähstrategie zu erarbeiten.



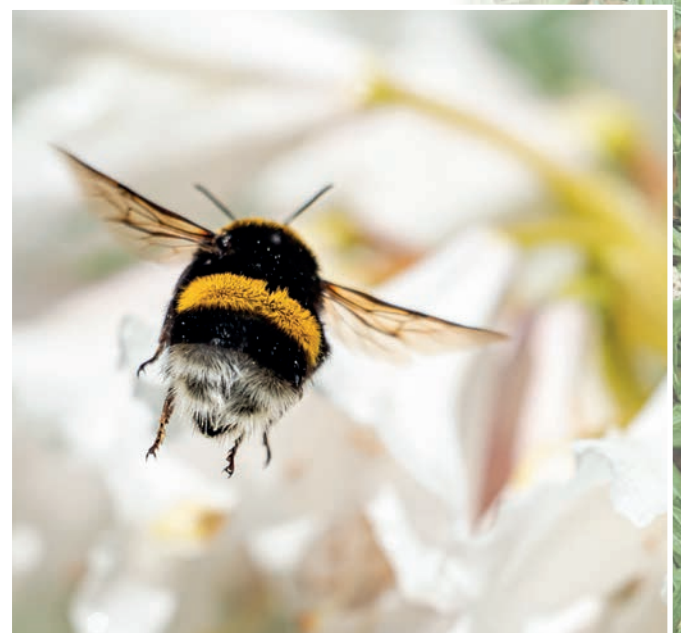
d'une zone. De cette manière, il est possible d'obtenir un certain type de végétation sans avoir recours à d'autres interventions telles que la plantation. Le cycle de vie des plantes est respecté, les graines des fleurs sauvages tombent au sol et les plantes refleurissent l'année suivante.

Le fauchage extensif ne signifie pas l'arrêt des activités d'entretien des zones concernées, mais c'est un outil permettant d'accroître la biodiversité et de créer des habitats pour différentes espèces d'animaux.

Nous tenons à souligner que le long des routes et des chemins piétonniers, les zones sont fauchées plus court afin de garantir la sécurité des usagers de la route et des piétons et d'améliorer la visibilité.

Par conséquent, des zones fauchées plus courtes peuvent alterner avec des prairies d'herbes longues dans le paysage.

Les agents du service jardinage et biodiversité de la commune sont en train d'élaborer une stratégie de fauchage.





Baustelle in der Rue de la Moselle *Chantier rue de la Moselle*

Nach der Sommerpause wird der Asphalt in zwei Abschnitten auf der gesamten Breite der Straße zwischen der Cité Am Kundel in Mertert und der 88, Esplanade de la Moselle in Wasserbillig erneuert.

Les enrobés seront réfectionnés en deux phases sur toute la largeur de la voirie entre la Cité Am Kundel à Mertert et 88, Esplanade de la Moselle à Wasserbillig après le congé collectif d'été.

Die Anwohner werden rechtzeitig über die endgültigen Termine informiert.

Les riverains seront informés en temps utile des dates définitives.





COURS DE LUXEMBOURGEOIS

Niveau	Wochentage / Jours	Uhrzeiten / Horaire	Anfangsdatum / Début	Schlussdatum / Fin
A1.1	Dienstag und Donnerstag <i>Mardi et jeudi</i>	10.00 - 12.00	21.09.2021	27.01.2022
A1.1	Dienstag und Donnerstag <i>Mardi et jeudi</i>	12.00 - 14.00	21.09.2021	27.01.2022
A2.1	Montag und Mittwoch <i>Lundi et mercredi</i>	9.00 - 11.00	20.09.2021	26.01.2022
A2.1	Dienstag und Mittwoch <i>Mardi et mercredi</i>	18.30 - 20.30	21.09.2021	26.01.2022
B1.1	Montag und Donnerstag <i>Lundi et jeudi</i>	18.30 - 20.30	20.09.2021	27.01.2022
B1.3	Donnerstag und Freitag <i>Jeudi et vendredi</i>	9.00 - 11.00	23.09.2021	28.01.22

ALLE KURSE WERDEN ONLINE ABGEHALTEN *TOUS LES COURS SE TIENDRONT EN LIGNE*

Die Einschreibungsgebühr beträgt 150 € für 60 Stunden

Die Bezahlung erfolgt auf eines der beiden Konten der Gemeinde

Mertert:

BCEE IBAN LU71 0019 9301 5010 9000 BCEELULL

ou

CCPL IBAN LU75 1111 0062 5648 0000 CCPLULL

Les frais d'inscription s'élèvent à 150 € pour les 60 heures

L'argent est à verser sur un des deux comptes bancaires de la

Commune suivants:

BCEE IBAN LU71 0019 9301 5010 9000 BCEELULL

ou

CCPL IBAN LU75 1111 0062 5648 0000 CCPLULL

Die Einschreibungen erfolgen ab dem 1. August 2021 auf der Gemeindeverwaltung im Bürgerbüro gegen Vorzeigen des Ausweises und des Zahlungsbelegs.

Les inscriptions se font à l'Administration Communale au bureau de la population contre présentation d'une carte d'identité et de la preuve de paiement, et ceci à partir du 1^{er} août 2021.

Ein Diplom wird seitens der Gemeinde an die Personen ausgestellt die an mindestens 70% der Kurse teilgenommen haben. Die Kurse sind vom Ministerium für Bildung, Kinder und Jugend anerkannt. Für weitere Informationen kontaktieren Sie die Gemeindeverwaltung unter folgender Nummer:

74 00 16 123

Un diplôme est délivré par la Commune à la fin du cours à toutes les personnes ayant participé à au moins 70% des cours. Les cours sont agréés par le Ministère de l'Éducation nationale, de l'Enfance et de la Jeunesse. Pour plus d'informations veuillez contacter l'Administration Communale au numéro suivant:

74 00 16 123

Kommunale Strategie zur Bekämpfung des Eichenprozessionsspinner

Stratégie communale de lutte contre la chenille processionnaire du chêne

Mit der im Frühling aufgetretenen Begrünung der Blätter an den Bäumen geht jedes Jahr wieder die Gefahr des Auftauchens des Eichenprozessionsspinner einher.

Die Gemeindeverwaltung, die zuständig ist für die Bekämpfung im öffentlichen Raum, hat entsprechend der bekannten Standorte von Eichen im urbanen Raum von Mertert und Wasserbillig folgende Problemzonen mit hohem Risiko für Menschen und Haustiere identifiziert:

- Park Mertert, nahe dem Fußballplatz sowie entlang eines Spazierweges in Campingnähe
- Park Wasserbillig, im Bereich der Baustelle "Nei Mëtt"
- Feldweg "Karel" nahe der Rue de Manternach in Mertert, nur ca. 30 Meter vom letzten Haus entfernt

Die von der Gemeinde angewandte Strategie steht im Einklang mit dem nationalen Plan zur Bekämpfung des Eichenprozessionsspinner vom April 2021 und wird nur auf Bäume angewandt, die aufgrund ihres Standorts ernsthafte Schäden für die öffentliche Gesundheit darstellen könnten.

Folgende Bekämpfungsschritte wurden bzw. werden noch unternommen:

Administrative Maßnahmen

- Information der Bevölkerung
- Absperrung der betroffenen Bereiche und Anbringung von Warnhinweisen
- Monitoring/Erfolgskontrolle der angewandten Maßnahmen



Chaque année, le verdissement des feuilles des arbres, qui a lieu au printemps, est accompagné du risque d'émergence de la processionnaire du chêne.

L'administration communale, qui est responsable du contrôle dans les zones publiques, a identifié les zones problématiques suivantes présentant un risque élevé pour les humains et les animaux domestiques, en fonction des emplacements connus des chênes dans la zone urbaine de Mertert et Wasserbillig :

- Parc Mertert, près du terrain de football ainsi que le long d'un chemin de promenade près du camping.
- Parc Wasserbillig, dans la zone du chantier «Nei Mëtt».
- Chemin rural «Karel» près de la rue de Manternach à Mertert, à seulement 30 mètres de la dernière maison.

La stratégie appliquée par la commune est conforme au plan national de lutte contre la processionnaire du chêne d'avril 2021 et ne s'applique qu'aux arbres qui, en raison de leur emplacement, risqueraient de porter gravement atteinte à la santé publique.

Les mesures de contrôle suivantes ont été ou seront prises :



Mechanische/thermische (nichtchemische) Maßnahmen:

- Aufstellen von Duftstofffallen direkt an den Bäumen während der Raupenzeit (derzeit Kontrolle und ggf. Leerung wöchentlich)
- Aufstellen von Duftstofffallen direkt an den Bäumen während der Falterzeit (Juli bis September), nach Absprache mit dem Revierförster
- Fixierung und Entfernung der Raupennester, z.Bsp. mittels Abflammen

Chemische Maßnahmen

- Am 15. Juni 2021 Einsatz des Biozids Foray ES an den besonders betroffenen und risikointensiven Standorten Park Mertert, Park Wasserbillig, Feldweg "Karel".

Dieses Biozid wird auf die Eichenblätter aufgetragen, die als Nahrung für die Prozessionsspinnerlarven dienen. Die Standorte wurden für 8 Stunden für jeglichen Zugang gesperrt. Absperrbänder und Schilder wiesen die Bevölkerung auf die zu meidenden Punkte hin.

Biologische Maßnahmen

- Herstellung von Nistkästen als zusätzliche Schutzmaßnahme gegen den Eichenprozessionsspinner. Die im Gemeindeatelier hergestellten Nistkästen sind eigens auf die Bedürfnisse der Kohlmeisen angepasst. Über 20 dieser Nistkästen sind vorgesehen, 7 davon sind bereits aufgehängt, um die 15 Nistkästen sind aktuell noch in Herstellung. Kohlmeisen fressen nicht nur die jungen Larven des Eichenprozessionsspinners, sondern fressen als einzige Vögel auch noch die älteren Larven mit Brennhaaren.
- In naher Zukunft werden ebenfalls noch Fledermauskästen installiert. Fledermäuse sind der natürliche Fressfeind des Eichenprozessionsspinners und wie der Falter ebenfalls nachtaktiv.



Mesures administratives

- Information de la population
- Fermer les zones touchées et afficher des avertissements
- Suivi/contrôle du succès des mesures appliquées

Mesures mécaniques/thermiques (non chimiques) :

- Placement de pièges odorants directement sur les arbres pendant la saison des chenilles (contrôle actuel et si nécessaire vidage hebdomadaire).
- Placement de pièges odorants directement sur les arbres pendant la saison des papillons (juillet à septembre), après consultation du préposé forestier
- Fixation et élimination des nids de chenilles, par exemple par flambage.

Mesures chimiques

- Le 15 juin 2021, application du biocide Foray ES sur les sites particulièrement touchés et à risque : Park Mertert, Park Wasserbillig, chemin rural "Karel".

Ce biocide est appliqué sur les feuilles de chêne qui servent de nourriture aux larves de la chenille processionnaire. Les sites ont été fermés à tout accès pendant 8 heures. Des rubans de signalisation et des panneaux signalaient au public les points à éviter.

Mesures biologiques

- Fabrication de nichoirs comme mesure de protection supplémentaire contre la chenille processionnaire du chêne. Les nichoirs fabriqués dans l'atelier communal sont adaptés aux besoins des mésanges charbonnières. Plus de 20 de ces nichoirs sont prévus, 7 d'entre eux ont déjà été accrochés et une quinzaine de nichoirs sont encore en cours de fabrication. Les mésanges charbonnières ne mangent pas seulement les jeunes larves de la processionnaire du chêne, mais sont les seuls oiseaux à manger les larves plus âgées dotées de poils urticants.
- Des boîtes à chauve-souris seront également encore installées dans un avenir proche. Les chauves-souris sont le prédateur naturel du papillon de la chenille processionnaire du chêne et, comme le papillon, elles sont nocturnes.

Interview mit Sarina Grosz aus Iran, die in Mertert lebt

Interview avec Sarina Grosz, originaire d'Iran, qui vit à Mertert

Meine Name ist Sarina Grosz ich bin 37 Jahre alt und in Teheran (Iran) geboren. 2017 sind mein Mann und ich mit unserem damals fast einem Jahr alten Sohn von Ahn nach Mertert gezogen. Ich bin inzwischen Mitglied im "Syndicat d'Initiative et de Tourisme Mertert" um möchte mich dadurch in unserer Gemeinde einbringen.

Letztes Jahr habe ich mich mit einem neuen Projekt selbstständig gemacht und mir meinen Traum erfüllt. Eine e-learning Plattform für Weiterbildungen in der Kosmetik, dem dazugehörigen Lizenz-Konzept und einem Webshop mit hochwertiger Kosmetik und Pflege. So möchte ich Frauen in ihrem Berufsfeld der Kosmetik unterstützen erfolgreich oder erfolgreicher zu werden und allen anderen Menschen qualitativ hochwertige Produkte für ihre Haut anbieten, ohne, dass sie dafür horrenden Summen ausgeben müssen. Um das zu gewährleisten habe ich mit "younea" einige exklusive Kooperationen mit namhaften italienischen und deutschen Herstellern geschlossen. Leider hat es Covid-19 meiner neuen Selbstständigkeit sehr schwer gemacht und mich ausgebremst.

Das Feedback von Menschen in unserer Umgebung zu unserem Unternehmen war jedoch immer ermutigend und positiv. Dies und unsere Überzeugung in das Projekt hat uns bisher überleben lassen. Wir werden gut vorbereitet sein und gestärkt aus der Coronakrise durchstarten.

Wie sind Sie nach Luxemburg gekommen?

Ich habe in Trier studiert und so die ersten Begegnungen mit Luxemburg gehabt. Später, ab dem Jahr 2007, arbeitete ich für eine in Luxemburg (damals Wasserbillig) ansässige Firma. Ab da hatte ich eine „on-off-Beziehung“ mit Luxemburg, bis ich mich 2015 entschieden habe hier zu wohnen und mich selbstständig zu machen.



Was waren die grössten Hindernisse bei Ihrer Ankunft in unserer Gemeinde?

Die größte Schwierigkeit war es zunächst einmal überhaupt ein Haus zu finden. Wir haben über ein Jahr hier an der Mosel gesucht und hatten unzählige Besichtigungstermine und zum Teil sogar schon Kaufvereinbarungstermine, die alle nicht zielführend waren, bevor wir dann in dieser Gemeinde unser Haus für unsere Familie gefunden haben. Aber ein Eigenheim zu finden ist ja allgemein sehr schwierig hier im Land, das können wohl alle Zugezogenen bestätigen.



Je m'appelle Sarina Grosz, j'ai 37 ans et je suis née à Téhéran (Iran). En 2017, mon mari et moi avons déménagé de Ahn à Mertert avec notre fils, qui avait presque un an à l'époque. Je suis maintenant membre du "Syndicat d'Initiative et de Tourisme Mertert" pour m'impliquer dans notre communauté.

L'année dernière, j'ai lancé un nouveau projet et réalisé mon rêve. Une plateforme d'apprentissage en ligne pour la formation continue dans le domaine des cosmétiques, avec le concept de licence correspondant et une boutique en ligne proposant des cosmétiques et des soins de haute qualité. J'aimerais ainsi aider les femmes dans leur domaine professionnel des cosmétiques à réussir ou à mieux réussir et offrir à toutes les autres personnes des produits de haute qualité pour leur peau sans avoir à dépenser des sommes astronomiques. Afin de garantir cela, j'ai conclu des coopérations exclusives avec des fabricants italiens et allemands réputés de "younea". Malheureusement, Covid-19 a rendu très difficile mon nouveau travail indépendant et m'a ralenti.

Cependant, les réactions des personnes de notre entourage à propos de notre entreprise ont toujours été encourageantes et positives. C'est cela et notre conviction dans le projet qui nous ont permis de nous maintenir à flot jusqu'à présent. Nous serons bien préparés et sortirons plus forts de la crise de Corona.

Comment êtes-vous arrivés au Luxembourg ?

J'ai étudié à Trèves et c'est ainsi que j'ai fait mes premières rencontres avec le Luxembourg. Plus tard, à partir de 2007, j'ai travaillé pour une société basée au Luxembourg (à Wasserbillig). Dès lors, j'ai eu une relation intermittente avec le Luxembourg jusqu'en 2015, lorsque j'ai décidé de vivre ici et de créer ma propre entreprise.

Quels étaient les plus grands obstacles lors de votre arrivée dans notre commune ?

La plus grande difficulté a été tout d'abord de trouver une maison. Nous avons cherché pendant plus d'un an ici, dans la région de la Moselle, et nous avons eu d'innombrables rendez-vous de visite et

Ich würde lieber gerne sagen, was das Einfachste war bei unserer Ankunft. Das war nämlich endlich anzukommen und ein „Zuhause“ in einer Gemeinde zu finden. Unsere Nachbarn haben uns mit offenen Armen empfangen und inzwischen sind echte Freundschaften entstanden.

Was sind die Unterschiede zwischen Ihrem Geburtsland und Luxemburg?

Zu meinem Geburtsland kann ich leider nicht viel sagen, aber im Vergleich zu Deutschland, ist es eindeutig die Offenheit der Menschen zu anderen Kulturen und Sprachen.

Ich bin in einem Dorf in Deutschland mit einer ähnlichen Größe wie Mertert-Wasserbillig aufgewachsen. In meiner Kindheit war unsere Familie fast die einzige ausländische Familie, neben ein paar deutschrussischen und zwei italienischen Familien, denen die örtliche Eisdiele bzw. Pizzeria gehörte. Auf der Straße hörte man ausschließlich Deutsch und das war auch zum allergrößten Teil die einzige Sprache, die die Leute gesprochen haben. Sicherlich hat sich das inzwischen geändert, aber damals war alles andere komisch, anders und hat einfach nicht dazu gehört, deswegen haben wir auch nie persisch in der Öffentlichkeit gesprochen.

Hier spricht mein 78 Jahre alter Nachbar (der inzwischen zur Familie gehört), so wie fast alle anderen Einwohner auch, drei Sprachen. Er lobt mich dafür, dass ich persisch mit meinem Sohn spreche und findet es gut, während man in Deutschland eher mal hörte, dass es unhöflich sei eine andere Sprache zu sprechen, die sie selbst nicht verstehen können. Verstehen Sie mich nicht falsch, ich bin Deutschland für sehr viel dankbar, über 20 Jahre war es mein Zuhause und viele meiner Freunde, Geschäftspartner und meine Familie leben auch dort, aber in diesen Punkten ist Luxemburg einfach offener und für mich angenehmer. Hier gehört man dazu, wenn man die Basics der Sprache spricht, einfach offen ist und sich in den Grundzügen anpasst.

Was sind typische Traditionen im Iran?

Meine persische Lieblings-Tradition ist zweifelsohne das persische Neujahr, der Nowruz.

Es gefällt mir besonders gut, weil es kein religiös orientiertes Fest ist, sondern einfach ein Fest zum Frühlingsanfang. Außerdem setzt es sich aus vielen kleinen und einem großen Fest zusammen. Alles beginnt mit einem großen Frühjahrsputz vor Nowruz.

Die Party aber beginnt mit dem letzten Dienstag vor dem eigentlichen Nowruz mit dem „Tschahar Schanbe Suri“, dabei versammelt man sich, macht ein Lagerfeuer und springt über dieses, um Körper und Geist von allem schlechten zu befreien. Am 20./21.03. wird im Kreise der Familie sekundengenau der kalendrische Frühlingsanfang eingeläutet. Das ist dann der Startschuss für das große Besuchen und Essen bei Freunden und Familie und das zieht sich hin bis zum

même, en partie, des rendez-vous pour un accord d'achat, mais sans résultat, avant de trouver notre maison dans la commune. Mais trouver son propre logement est généralement très difficile ici dans le pays, comme peuvent le confirmer tous ceux qui ont déménagé ici.

Je voudrais plutôt dire ce qui a été le plus facile quand nous sommes arrivés. C'était d'arriver enfin et de trouver un "chez soi" dans une communauté. Nos voisins nous ont accueillis à bras ouverts et, entre-temps, de véritables amitiés se sont développées.

Quelles sont les différences entre votre pays de naissance et le Luxembourg ?

Malheureusement, je ne peux pas en dire beaucoup sur mon pays de naissance, mais par rapport à l'Allemagne, c'est clairement l'ouverture des gens à d'autres cultures et langues.

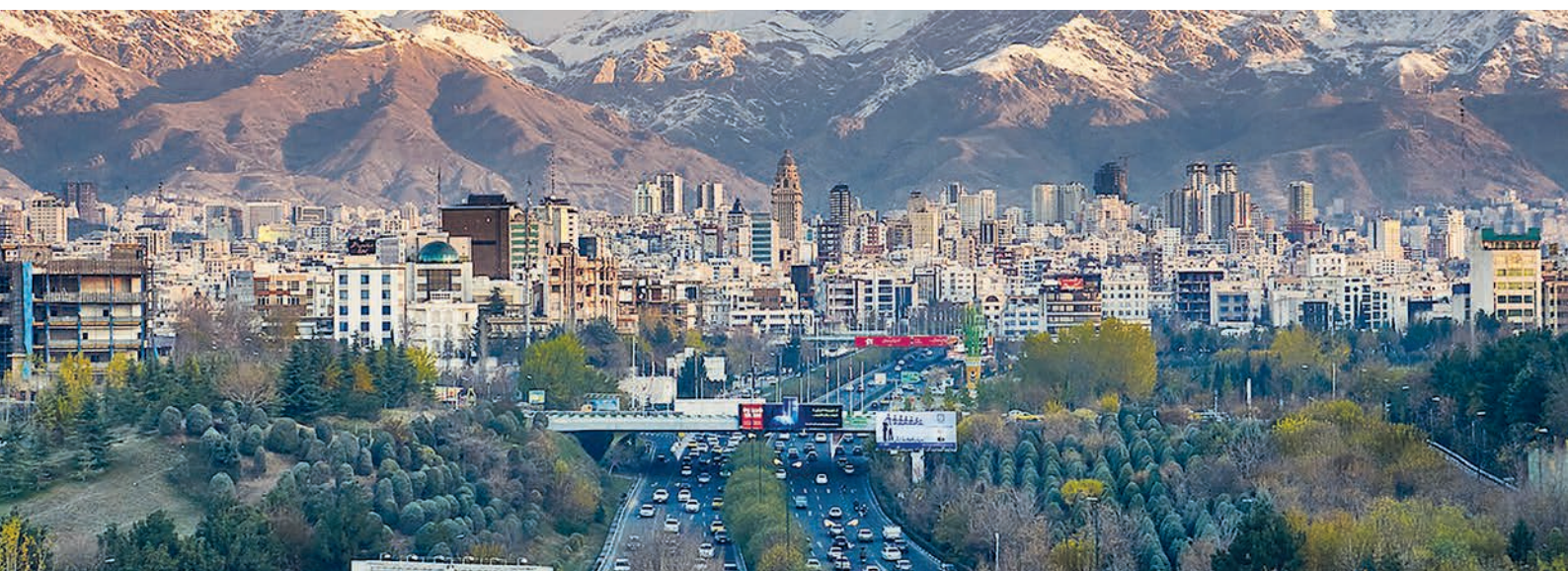
J'ai grandi dans un village en Allemagne dont la taille est similaire à celle de Mertert-Wasserbillig. Dans mon enfance, notre famille était presque la seule famille étrangère, à part quelques familles germano-russes et deux familles italiennes, qui possédaient respectivement le salon de glaces et la pizzeria locaux. Dans la rue, on n'entendait que l'allemand et, pour la plupart, c'était la seule langue que les gens parlaient. Cela a sûrement changé entre-temps, mais à l'époque parler une autre langue était différent et n'avait pas sa place, c'est pourquoi nous n'avons jamais parlé persan en public.

Ici, mon voisin de 78 ans (qui fait maintenant partie de la famille) parle trois langues, comme presque tous les autres résidents. Il me félicite de parler persan avec mon fils et pense que c'est bien, alors qu'en Allemagne, on entend plutôt dire qu'il est impoli de parler une autre langue qu'on ne comprend pas soi-même. Ne me méprenez pas, je suis reconnaissant à l'Allemagne pour beaucoup de choses, pendant plus de 20 ans, c'est là que j'ai vécu et grand nombre de mes amis, de mes partenaires commerciaux et de ma famille y vivent aussi, mais sur ces aspects, le Luxembourg est tout simplement plus ouvert et plus confortable pour moi. Ici, vous êtes à votre place si vous parlez les bases de la langue, il suffit d'être ouvert et de s'adapter.

Quelles sont les traditions typiques de l'Iran ?

Ma tradition perse préférée est sans aucun doute le nouvel an perse, le Nowruz. Je l'apprécie particulièrement parce qu'il ne s'agit pas d'une fête à caractère religieux, mais simplement d'une célébration du début du printemps. De plus, elle est composée de nombreuses petites festivités et d'une grande. Tout commence par un grand nettoyage de printemps avant Nowruz.

La fête, cependant, commence le dernier mardi avant le Nowruz proprement dit avec le „Tschahar Schanbe Suri“, où les gens se rassemblent, font un feu de joie et sautent par-dessus pour débarrasser le corps et l'esprit de tout ce qui est mauvais. Le 20./21.03., dans le cercle de la famille, le début calendaire du printemps est sonné à la seconde près. C'est alors le signal de départ pour les grandes visites et



„Sizdah bedar“, der 13. Tag des Monats, wo sich alle draußen in Parks und auf Wiesen versammeln und gemeinsam grillen und feiern da, dem Brauch nach, an diesem Tag sich die bösen Geister in den Häusern befinden. Erst danach beginnt wieder das „normale“ Leben. Sie sehen wenn Perser feiern, dann lange, ausgiebig und es ist immer mit viel essen und tanzen verbunden.

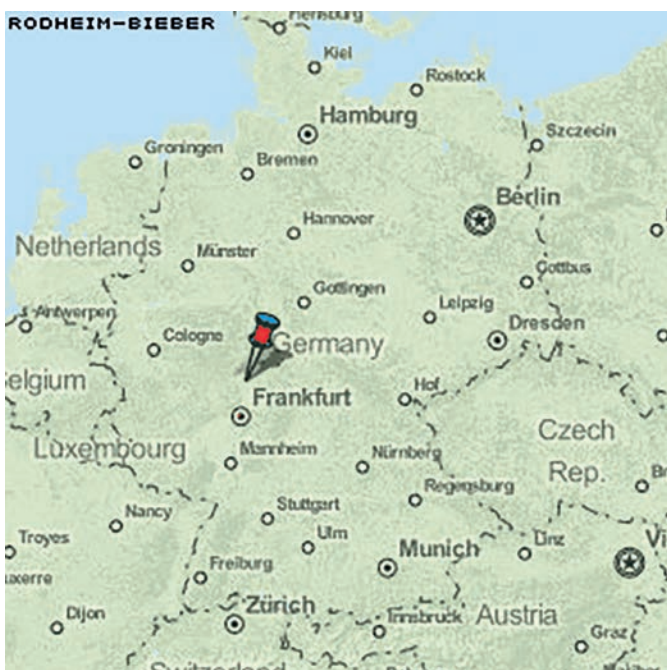
Wie gefällt Ihnen das Leben in Mertert?

Luxemburg beziehungsweise Mertert ist inzwischen meine Heimat geworden. Ich bin im Iran geboren und in Deutschland aufgewachsen. Obwohl ich in Deutschland aufgewachsen, zur Schule und zur Universität gegangen bin, habe ich nie das Gefühl gehabt angekommen zu sein. Hier ist das anders.

Mein Sohn ist hier geboren und wächst hier auf, wir haben unseren Lebensmittelpunkt, Freunde und ich mein Geschäft hier, was ein weiterer wichtiger Faktor ist. Als ich mich 2015 selbstständig gemacht habe, habe ich gemerkt, wie viel leichter es hier als in Deutschland ist sich selbstständig zu machen. Egal welches Problem oder welche Schwierigkeit ich hatte, ich habe immer das Gefühl, dass die Behörden und Ämter „auf meiner Seite“ sind und versuchen mit mir eine Lösung für mein Anliegen zu finden. Insgesamt finde ich Luxemburg und die hier lebenden Menschen sehr freundlich, hilfsbereit und lösungsorientiert. Das mag ich sehr.

Wie sehen Sie die Zukunft unserer Gemeinde?

Ich denke, dass wir hier ein schützenswertes Fleckchen Erde haben mit einer sehr hohen Lebensqualität. Als Mutter bin ich aber natürlich gespannt und besorgt darüber, wie wir es schaffen werden die große Anzahl an Kinder in der Schule zu unterrichten, die jetzt schon zu klein ist für den geplanten Wachstum der Gemeinde. Gleiches gilt für die Infrastruktur und Integration der Menschen in der Gemeinde. Wie fast alle Orte des Landes platzt unsere Gemeinde aus allen Nähten und ich hoffe nicht, dass es, wie so oft, in Flickschusterei enden wird. Außerdem würde ich mir als Unternehmerin natürlich wünschen, dass meine Gemeinde „younea“ unterstützt, wenn wir wachsen, denn immerhin wollen wir ja wachsen und in den nächsten 12 Monaten ein Fachzentrum hier aufmachen.



Bieberville



les repas avec les amis et la famille et cela se prolonge jusqu'au „Sizdah bedar“, le 13ème jour du mois, où tous les gens se rassemblent à l'extérieur dans les parcs et sur les prairies et y font ensemble des grillades et des célébrations, selon la coutume, ce jour-là les mauvais esprits se trouvent dans les maisons. Ce n'est qu'après que la vie „normale“ reprend. Vous voyez, quand les Perses font la fête, c'est long, somptueux et ça implique toujours beaucoup de nourriture et de danse.

Comment trouvez-vous la vie à Mertert ?

Le Luxembourg, ou plutôt Mertert, est devenu mon domicile. Je suis né en Iran et j'ai grandi en Allemagne. Bien que j'aie grandi en Allemagne, que je sois allée à l'école et à l'université, je n'ai jamais eu le sentiment d'être arrivée. Ici, c'est différent.

Mon fils est né et grandit ici, nous avons notre centre de vie, nos amis et j'ai mon entreprise ici, ce qui est un autre facteur important. Lorsque j'ai créé ma propre entreprise en 2015, j'ai réalisé à quel point il est plus facile de créer son entreprise ici qu'en Allemagne. Quel que soit le problème ou la difficulté que j'ai rencontré, j'ai toujours eu le sentiment que les autorités et les bureaux sont „de mon côté“ et essaient de trouver une solution avec moi. Dans l'ensemble, je trouve le Luxembourg et les gens qui y vivent très amicaux, serviables et orientés vers les solutions. J'aime beaucoup ça.

Comment voyez-vous le développement de notre commune ?

Je pense que nous avons ici un endroit qui mérite d'être protégé, avec une qualité de vie très élevée. En tant que mère, cependant, je suis naturellement inquiète et préoccupée de la manière dont nous parviendrons à éduquer le grand nombre d'enfants dans l'école, qui est déjà trop petite pour la croissance prévue de la communauté. Il en va de même pour l'infrastructure et l'intégration des personnes dans la communauté. Comme presque partout dans le pays, notre commune est en croissance très forte et j'espère qu'elle ne restera pas en état d'ébauche, comme c'est si souvent le cas. De plus, en tant qu'entrepreneuse, j'aimerais bien sûr que ma commune soutienne „younea“ dans sa croissance, car après tout, nous voulons nous développer et ouvrir un centre spécialisé ici dans les 12 prochains mois.



Qualitätslabel für Holz aus unseren Wäldern

Label de qualité pour le bois provenant de nos forêts

Das Holz aus den kommunalen Wäldern erfüllt die Anforderungen von zwei international anerkannten Qualitätslabeln.

Beiden Qualitätslabeln gemein ist eine der Waldgröße angemessene Betriebsplanung, ein nachhaltiges Niveau in der Bewirtschaftung, der Schutz der Biodiversität, die Bereitstellung verschiedener und hochwertiger Produkte sowie die Förderung standortgerechter Baumarten.

Der Forest Stewardship Council (FSC) hat zehn international verbindliche



Prinzipien und 56 Kriterien für die Forstwirtschaft entwickelt, welche in einem Lastenheft für die nachhaltige Waldbewirtschaftung festgeschrieben sind. Die nationalen Arbeitsgruppen des Forest Stewardship Council passen die internationalen Prinzipien und Kriterien an die nationalen beziehungsweise regionalen Verhältnisse an und entwickeln eigene Standards der Waldbewirtschaftung.

Seit Mitte Mai ist die Gemeinde Mertert offiziell zur Zertifizierung angemeldet.

Unter der Internetadresse <https://lu.fsc.org> finden sie weitere Informationen zum FSC-Qualitätslabel.



www.pefc.lu

Das PEFC Programme for the Endorsement of Forest Certification Schemes hat ebenfalls eine Reihe von strengen Kriterien für eine nachhaltige Forstwirtschaft definiert.

Ziel von PEFC ist eine kontinuierliche Verbesserung der nachhaltigen Waldbewirtschaftung und der Nutzung des Materials „Holz“ im Allgemeinen, bei der die ökologischen, ökonomischen und sozialen Aspekte gleich berücksichtigt werden. Die Nachhaltigkeit wird auf regionaler Ebene überprüft.

Seit dem 18. Mai 2021 verfügt unsere Gemeinde über das Zertifikat PEFC, welches bis Ende Dezember 2025 gültig ist.

Für die Gemeinde Mertert verwaltet die Natur- und Forstverwaltung sowie der zuständige Förster die gemeindeeigenen Wälder, die eine Gesamtfläche von ca. 343 ha betreffen. Auch die Einhaltung der Zertifizierungskriterien obliegt dieser Verwaltung in Zusammenarbeit mit der Gemeinde.

Regelmäßig muss sich die Gemeinde einem Audit von unabhängigen Experten unterziehen, damit unsere Wälder weiterhin das Label FSC bzw. PEFC führen dürfen.

Außer der standortgerechten und nachhaltigen Bewirtschaftung im Hinblick auf die Sicherung gesunder und artenreicher Wälder -auch für zukünftige Generationen, hat die Zertifizierung auch einen wirtschaftlichen Hintergrund: beim Verkauf von Nutzholz jeder Art können höhere Preise auf dem Holzmarkt erzielt werden.

Unter der Internetadresse <https://www.pefc.lu> finden sie weitere Informationen zu dem PEFC-Qualitätslabel.

Le bois des forêts communales répond aux exigences de deux labels de qualité reconnus au niveau international.

Les deux labels de qualité ont en commun une planification opérationnelle adaptée à la taille de la forêt, un niveau de gestion durable, la protection de la biodiversité, la fourniture de produits diversifiés et de haute qualité, et la promotion d'espèces d'arbres adaptées au lieu.

Le Forest Stewardship Council (FSC) a élaboré dix principes et 56 critères de gestion forestière contraignants au niveau international, qui sont prescrits par un cahier des charges pour la gestion durable des forêts. Les groupes de travail nationaux du Forest Stewardship Council adaptent les principes et critères internationaux aux conditions nationales ou régionales et élaborent leurs propres normes de gestion forestière.

Depuis la mi-mai, la commune de Mertert est officiellement enregistrée pour la certification.

Vous trouverez de plus amples informations sur le label de qualité FSC sur le site <https://lu.fsc.org>

Le programme PEFC Programme for the Endorsement of Forest Certification Schemes a également défini un ensemble de critères stricts pour la gestion durable des forêts.

L'objectif de PEFC est d'améliorer continuellement la gestion durable des forêts et l'utilisation du matériau « bois » en général, en tenant compte de manière égale des aspects écologiques, économiques et sociaux. La durabilité est vérifiée au niveau régional.

Depuis le 18 mai 2021, notre commune dispose du certificat PEFC, qui est valable jusqu'à fin décembre 2025.

Pour le compte de la commune de Mertert, l'administration de la nature et des forêts et le préposé forestier communal gèrent les forêts de la commune, qui couvrent une superficie totale d'environ 343 ha. Le respect des critères de certification relève de la responsabilité de cette administration en collaboration avec la commune.

La commune doit régulièrement se soumettre à un audit réalisé par des experts indépendants afin que nos forêts puissent continuer à porter le label FSC ou PEFC.

Outre la gestion durable des forêts afin de garantir aux générations futures des forêts saines et riches en espèces, la certification a également un arrière-plan économique : lors de la vente de bois des prix plus élevés peuvent être obtenus sur le marché du bois.

Vous trouverez de plus amples informations sur le label de qualité PEFC sur le site <https://www.pefc.lu>



Sperrung der Straße "Bocksbiertg/müttelste Wéngertswee" Barrage de la rue « Bocksbiertg/müttelste Wéngertswee »

Aufgrund von Steinschlag und alten beschädigten Stützmauern auf der Straße "Bocksbiertg / müttelste Wéngertswee" zwischen Mertert und Wasserbillig musste die Gemeindeverwaltung Mertert vorsorglich Maßnahmen zum Schutz der Bürger treffen. Der Gemeinderat gab eine Risikoanalyse in Auftrag, um die zu treffenden Notfallmaßnahmen festzulegen. Die betroffene Stelle - gelegen zwischen zwei Weinbergstraßen zwischen Mertert und Wasserbillig - wurde auf Beschluss des Gemeinderats und auf Empfehlung des Ingenieurbüros für den Verkehr gesperrt. Dieser Beschluss wurde vom Gemeinderat am 6. Mai 2021 genehmigt. Trotzdem bleibt der Zugang für **Winzer jederzeit möglich**.

Wir möchten darauf hinweisen, dass das Risiko für Fußgänger hoch ist und dass daher jeglicher Fußgänger- und sonstiger Verkehr, der nicht mit der Weinherstellung zusammenhängt, verboten ist.

Die vor Ort durchgeführte Analyse weist auf das Vorhandensein von instabilen Elementen sowohl an der Mauer als auch an den natürlichen Hängen als auch an den Trockenmauern hin, von denen sich einige derzeit in einem stark degradierten Zustand befinden. Die Sicherheitsarbeiten müssen noch genau definiert werden und werden in Phasen entsprechend der Gefährlichkeit der einzelnen Zonen durchgeführt.

Abhängig vom Degradationszustand des Gebietes und den technischen Möglichkeiten wurde die Durchführung einer Verdünnung oder Spülung, die Rekonstruktion der Trockenmauern sowie die Installation von Metallnetzen vorgeschlagen. Diese Elemente müssen entsprechend der Größe und Menge der Blöcke, die möglicherweise fallen könnten, je nach Bereich dimensioniert werden.

Während der Arbeiten müssen alle notwendigen Sicherheitsmaßnahmen ergriffen werden, um die Destabilisierung der darunter liegenden Blöcke zu verhindern, und der Weg muss gesperrt werden.

Vor jedem konkreten Eingriff ist eine Konsultation mit dem Umweltministerium erforderlich, insbesondere um festzustellen, ob eine Ökobilanz durchgeführt werden soll und um die Methoden zur Durchführung der Arbeiten bei gleichzeitiger Begrenzung der Auswirkungen auf die Umwelt festzulegen.

Die Administration des Services Techniques de l'Agriculture (ASTA) wurde ebenfalls informiert und wird höchstwahrscheinlich zumindest einen Teil der beträchtlichen Kosten für die Studie und die Arbeiten übernehmen.



Etant donné la présence de chutes de pierres ainsi que d'anciens murs de soutènement dégradés au niveau du chemin « Bocksbiertg / müttelste Wéngertswee » entre Mertert et Wasserbillig, l'Administration communale de Mertert a dû prendre des mesures de précaution en vue de la protection des citoyens. Le collège échevinal a chargé un bureau d'études de la réalisation d'une analyse des risques pour définir des mesures d'urgence. Le site en question - se trouvant entre deux chemins viticoles reliant Mertert et Wasserbillig a été barré à la circulation par décision du collège échevinal et sur recommandation du bureau d'études. Cette décision a été approuvée par le conseil communal en date du 6 mai 2021. Néanmoins **l'accès pour les vigneronns reste possible à tout moment**.

Il est important de signaler que le risque pour piétons est élevé et que, dès lors, toute circulation piétonne et autre non liée aux activités viticoles est interdite.

L'analyse réalisée sur le site met en avant la présence d'éléments instables tant au niveau de la paroi et des talus naturels que des murs en pierres sèches, dont certains sont actuellement dans un état fortement dégradé. Les travaux de sécurisation restent à définir précisément et devront être réalisés par phases en fonction de la dangerosité de chaque zone.

Selon l'état de dégradation de la zone et des possibilités techniques, la réalisation d'un peignage ou d'une purge, la reconstruction des murets en pierres sèches ainsi que la mise en place de filets métalliques ont été proposées. Ces éléments devront être dimensionnés de manière adaptée à la taille et à la quantité de blocs risquant de tomber en fonction de la zone concernée.

Lors des travaux, toutes les mesures de sécurité nécessaires devront être prises pour éviter la propagation des blocs en contre-bas et le chemin devra impérativement être fermé.

Avant toute intervention concrète, une concertation avec le Ministère de l'Environnement sera nécessaire, notamment afin de déterminer si un écobilan doit être réalisé et afin de définir les méthodes permettant de réaliser les travaux tout en limitant leur impact sur l'environnement.

L'administration des services techniques de l'agriculture (ASTA) a également été informée et très probablement supportera au moins une partie des coûts considérables de l'étude et des travaux.

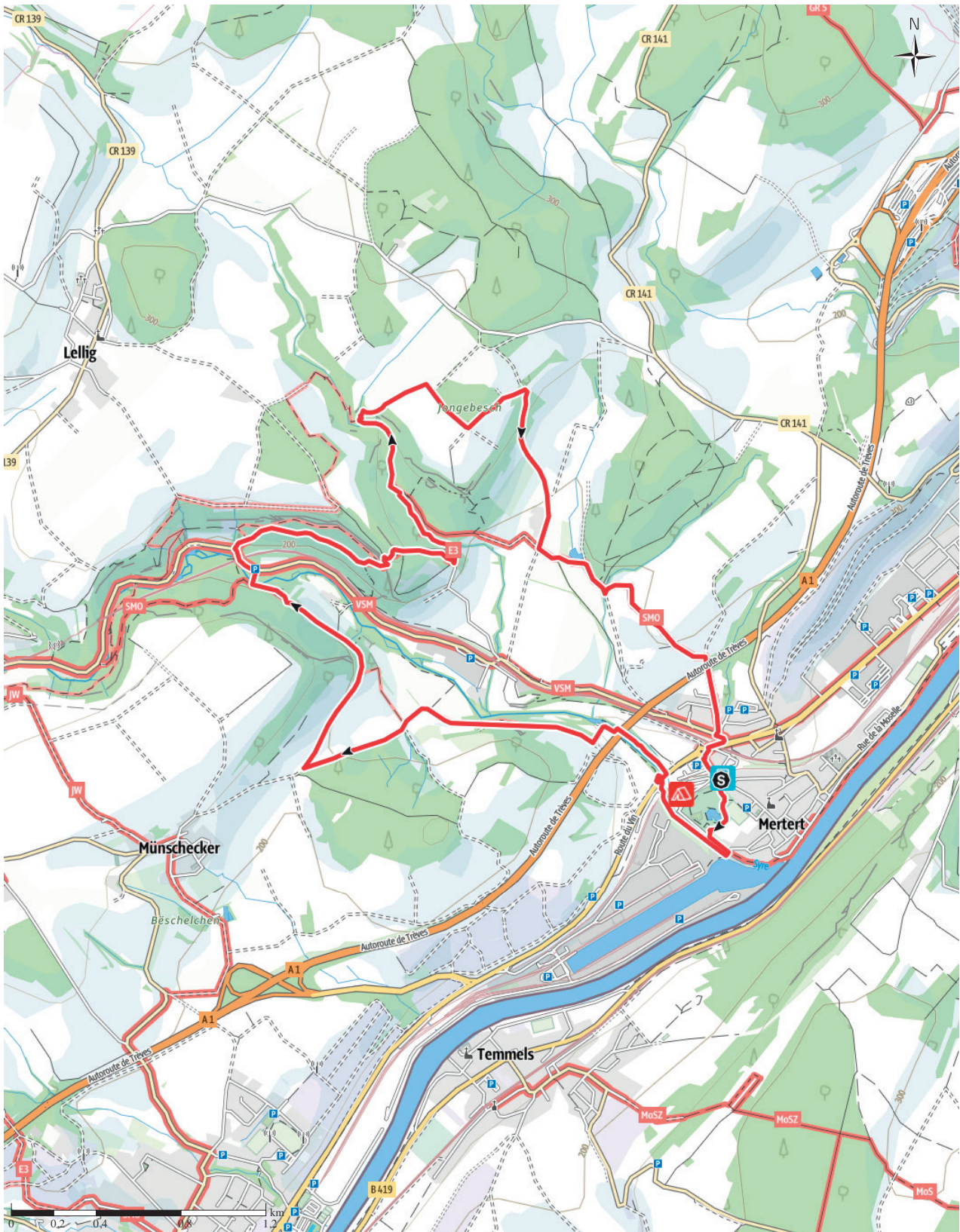




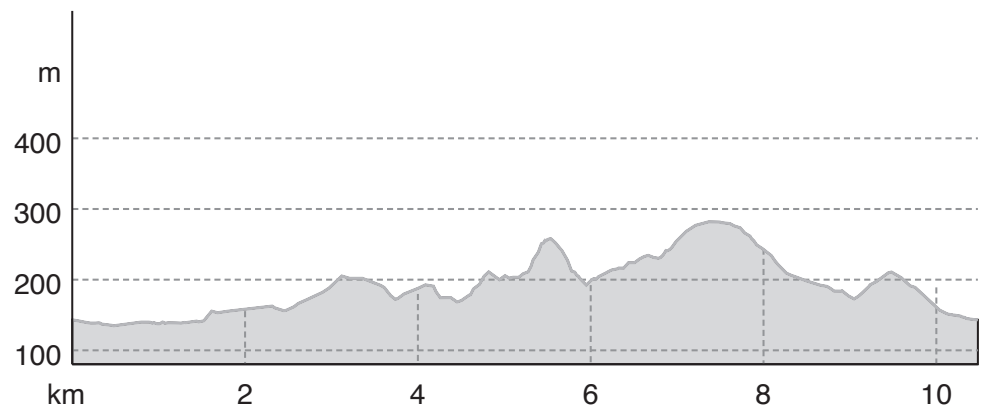
Entdecken Sie die Gemeinde zu Fuß *Découvrez la commune à pied*

Wanderweg Mertert 1

← 10,5 km | ⌚ 3:00 h | ↕ 329 m | ↗ 329 m | Schwierigkeit mittel



Höhenprofil



Tourdaten

Wanderung

Strecke ↔ 10,5 km

Dauer ⌚ 3:00 h

Aufstieg ▲ 329 m

Abstieg ▼ 329 m

Schwierigkeit mittel

Kondition ●●●●●●

Technik ●●●●●●

Höhenlage

282 m

135 m

Beste Jahreszeit

JAN | FEB | MÄR

APR | MAI | JUN

JUL | AUG | SEP

OKT | NOV | DEZ

Bewertungen

Autoren

Erlebnis ●●●●●

Landschaft ●●●●●

Weitere Tourdaten

Eigenschaften

mit Bahn und Bus erreichbar

aussichtsreich

faunistische Highlights

Auszeichnungen

⦿ Rundtour

🍴 Einkehrmöglichkeit



Mareike Brinkmann

Aktualisierung: 09.06.2021



Quelle

Deutsch-Luxemburgische Tourist-Information / Ferienregion Trier-Land

Moselstraße 1

54308 Langsur-Wasserbilligerbrück

Telefon +49 06501 602666 Fax

info@lux-trier.info

http://www.lux-trier.info

Diese abwechslungsreiche und recht anspruchsvolle

Wanderung bietet einige Möglichkeiten um die

herrliche Naturlandschaft zu genießen.

Diese abwechslungsreiche und recht anspruchsvolle Wanderung bietet einige Möglichkeiten um die herrliche Naturlandschaft zu genießen.

Durch den Schlosspark starten Sie den Aufstieg entlang der Syr, an einem Wasserfall vorbei ins Naturschutzgebiet Manternacher Fiels.

Sie passieren die Ruinen einer alten Holzmühle. Über

die Meschelsay und einige Treppenstufen hinauf gelangen Sie an einen wundervollen Aussichtspunkt. Folgen Sie dem Weg abwärts durch das Waldgebiet Schlaufels zum wilden Bachlauf der Schlamm- bach. Danach steigen Sie wieder auf und kehren über die Höhe des Widderberg zurück nach Mertert.

Autorentipp

Im Winter auf jeden Fall angemessenes Schuhwerk tragen da es im Wald durch Matsch rutschig sein kann.

Sicherheitshinweise

Im Winter auf jeden Fall angemessenes Schuhwerk tragen da es im Wald durch Matsch rutschig sein kann.

Ausrüstung

Festes Schuhwerk

Informationsmaterial

Karte

<http://www.visitmoselle.lu/de/article/2016/06/veroeffentlichung-pocketguide-volume-1>

Literatur

<http://www.visitmoselle.lu/de/article/2016/06/veroeffentlichung-pocketguide-volume-1>

<https://guideautopedestre.lu/de/>

Weitere Infos und Links

<https://www.lux-trier.info/a-wanderweg-mertert-1>

Wegbeschreibung

Start der Tour

Eingang des Campingplatzes

Koordinaten:

DG: 49.702267, 6.477563

GMS: 49°42'08.2"N 6°28'39.2"E

UTM: 32U 318119 5508582

w3w: ///fährst.anfänge.seelöwen

Ende der Tour

Eingang des Campingplatzes

Wegbeschreibung

Durch den Schlosspark, entlang der Syr, an einem Wasserfall vorbei ins Naturschutzgebiet „Manternacher Fiels“, bis zu den Ruinen einer alten Holzmühle. Über die „Meschelslay“ und Treppenstufen hinauf zu einem Aussichtspunkt. Durch das Waldgebiet „Schlaufels“



Camping Mertert

Foto: Mareike Brinkmann, Deutsch-Luxemburgische Tourist-Information / Ferienregion Trier-Land

abwärts zum Schlamm- bach und über die Höhe des „Widderberg“ zurück nach Mertert.

Anreise



Diese Tour ist gut mit Bahn und Bus erreichbar.

Öffentliche Verkehrsmittel

In Mertert gibt es einen Bahnhof und Busstopps.

Fahrpläne finden Sie unter <https://www.mobiliteit.lu/oderhttp://www.cfl.lu/de/home>

Anfahrt

Von der Autobahn kommend die Ausfahrt Mertert nehmen und Richtung Mertert fahren.

Beim Kreisel die erste Ausfahrt nehmen und auf dem grossen Park and Ride Parking kostenlos parken.

Parken

Am Kreisel von Mertert können Sie auf dem grossen Park and Ride Parkplatz kostenlos parken. Der Camping ist nur wenige Meter entfernt.

Interessante Punkte



Bahnhof

1

Bahnsteig Mertert

Bahnhof

6673 Mertert

☎ 00352 24892489

<http://www.cfl.lu/de/home>

Quelle: Deutsch-Luxemburgische Tourist-Information / Ferienregion Trier-Land



Campingplatz

2

Camping le Parc Mertert

Rue du parc 31

6684 Mertert

☎ 00352 74 81 74

Quelle: Deutsch-Luxemburgische Tourist-Information / Ferienregion Trier-Land



„Tipp des Autors“



Tourist-Information

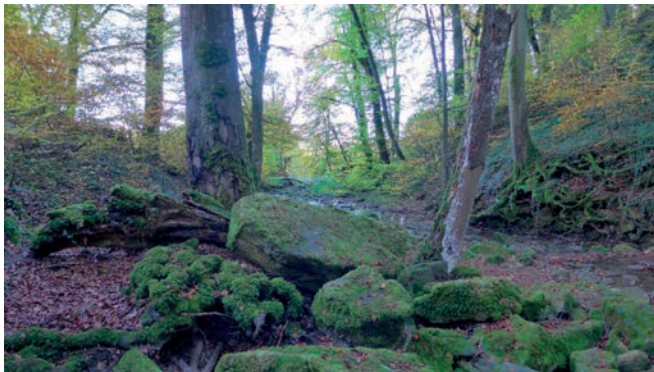
3

**Deutsch-Luxemburgische
Tourist-Information**



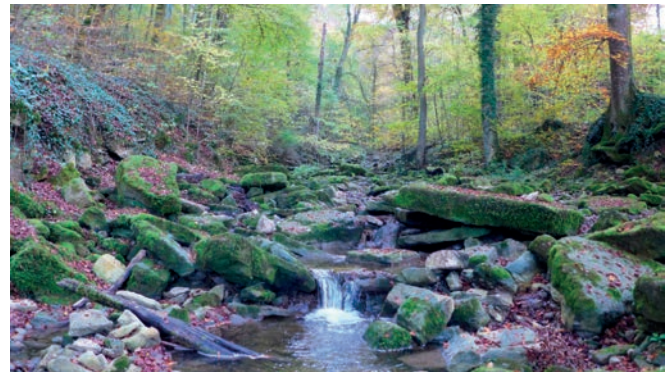
Wald

Foto: Mareike Brinkmann, Deutsch-Luxemburgische Tourist-Information / Ferienregion Trier-Land



Wald

Foto: Mareike Brinkmann, Deutsch-Luxemburgische Tourist-Information / Ferienregion Trier-Land



Bach

Foto: Mareike Brinkmann, Deutsch-Luxemburgische Tourist-Information / Ferienregion Trier-Land



Feld

Foto: Mareike Brinkmann, Deutsch-Luxemburgische Tourist-Information / Ferienregion Trier-Land



Mertert Park

Foto: Mareike Brinkmann, Deutsch-Luxemburgische Tourist-Information / Ferienregion Trier-Land



Mertert Park

Foto: Mareike Brinkmann, Deutsch-Luxemburgische Tourist-Information / Ferienregion Trier-Land

Entdecken Sie die Gemeinde zu Fuß *Découvrez la commune à pied*

Wanderweg Wasserbillig E

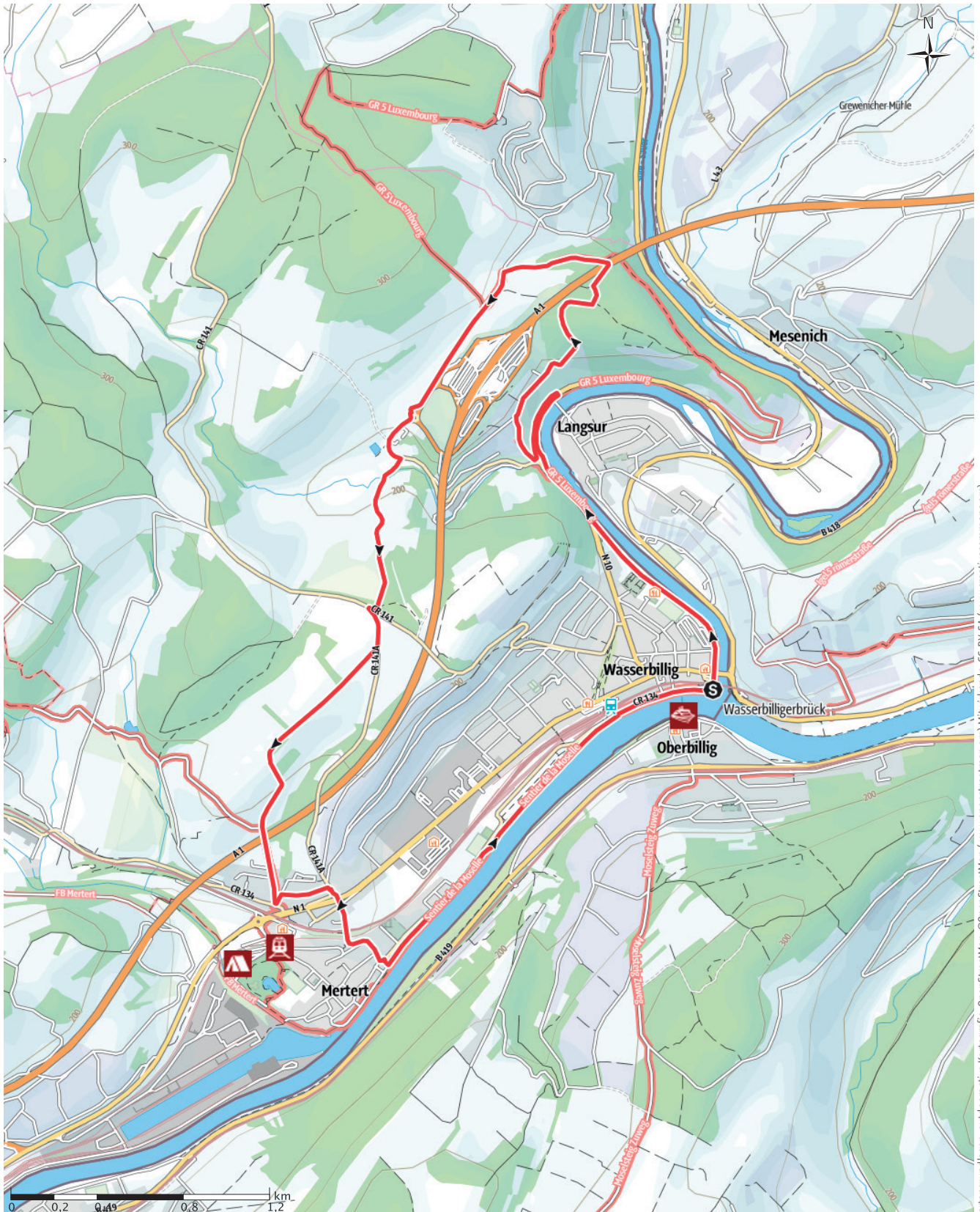
↔ 10,7km

🕒 3:01Std

⬇️ 225m

⬆️ 225m

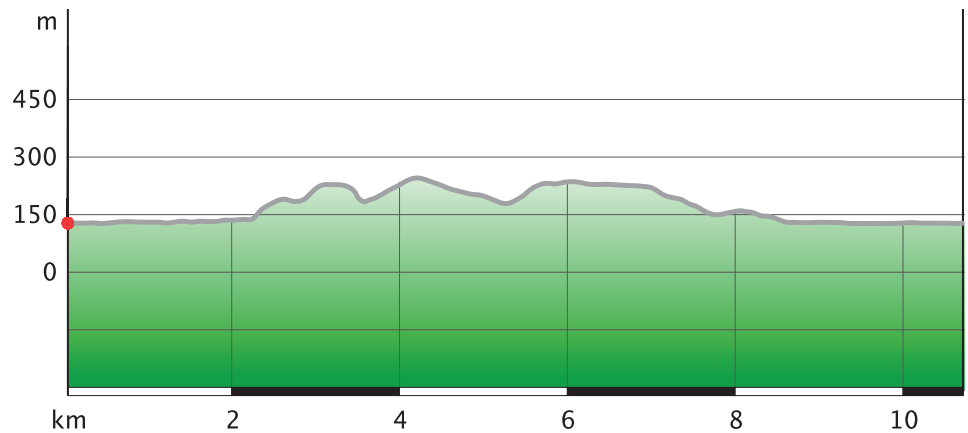
Schwierigkeit mittel



Wegeart

— Länge 10,7km

Höhenprofil



Tourdaten

Wanderung

Strecke ↔ 10,7 km

Dauer ⌚ 3:01 Std

Aufstieg ▲ 225 m

Abstieg ▼ 225 m

Schwierigkeit mittel

Kondition ●●●●●

Technik ●●●●●

Höhenlage



Beste Jahreszeit

JAN | FEB | MÄR
 APR | MAI | JUN
 JUL | AUG | SEP
 OKT | NOV | DEZ

Bewertungen

Autoren

Erlebnis ●●●●●

Landschaft ●●●●●

Weitere Tourdaten

Eigenschaften

mit Bahn und Bus erreichbar aussichtsreich

faunistische Highlights botanische Highlights

Auszeichnungen (& Barrierefreiheit)

○ Rundtour

🚶 Einkehrmöglichkeit



Quelle
 Deutsch-Luxemburgische Tourist-Information / Ferienregion Trier-Land

Moselstraße 1
 54308 Langsur-Wasserbilligerbrück
 Telefon +49 06501 602666
 Fax +49 06501 605984
 info@lux-trier.info
 http://www.lux-trier.info



Claudia Krütten

Aktualisierung: 18.09.2018

Ausgedehnte bewirtschaftete Felder, tolle Fernsichten und ein gemütlicher Schlussspaziergang entlang der Moselpromenade.

Über den tiefsten Punkt des Landes ("Spatz"), entlang der Sauer, über Treppenstufen gelangt man zu einem Aussichtspunkt. Weiter aufwärts erreicht man den Autobahnzubringer, überquert den Sernigerbach und gelangt nach Mertert. Hier quert man das Wohngebiet "Almauer", die Fußgänger- und die Eisenbahnbrücke. Von Mertert geht es über die Promenade entlang des Moselufers zum Ausgangspunkt zurück.

Autorentipp

Besuch im Aquarium in Wasserbillig

Sicherheitshinweise

Vorsicht geboten beim Überqueren der Strasse.

Ausrüstung

Festes Schuhwerk

Informationsmaterial

Karte

Wandern im Land der 3 Flüsse erhältlich in der Deutsch-Luxemburgischen Tourist Information.

Wegbeschreibung

Start der Tour

Esplanade de la Moselle (op der Spatz)

Koordinaten:

Geogr. 49.713635 N 6.506088 E

UTM 32U 320218 5509777

Ende der Tour

Esplanade de la Moselle (op der Spatz)

Wegbeschreibung

Ausgedehnte bewirtschaftete Felder, tolle Fernsichten und ein gemütlicher Schlussspaziergang entlang der Moselpromenade machen diese Tour zu einem abwechslungsreichen Spass für die ganze Familie. Über den tiefsten Punkt des Landes, der Spatz, entlang der Sauer, über Treppenstufen gelangt man zu einem Aussichtspunkt. Weiter aufwärts erreicht man den Autobahnzubringer, quert den Sernigerbach und gelangt nach Mertert. Hier quert man das Wohngebiet Almauer, die Fußgänger- und Eisenbahnbrücke. Von Mertert geht es über die Promenade entlang des Moselufers zum Ausgangspunkt zurück.

Anreise



Diese Tour ist gut mit Bahn und Bus erreichbar.

Öffentliche Verkehrsmittel

Wasserbillig ist per Bus und Zug erreichbar.

Informationen zu den Abfahrten finden Sie unter

<http://www.cfl.lu/de/home>

<https://www.bahn.de/p/view/index.shtml>



QR-Code scannen und diese Tour offline speichern, mit Freunden teilen und mehr ...

Anfahrt

Von Langsur kommend fahren Sie über die Wasserbilligerbrück in Richtung Grevenmacher. Am Bahnhof können Sie parken.

Anschliessend sind es nur ein paar 100m bis zum Startpunkt.

Parken

Am Bahnhof von Wasserbillig können Sie kostenlos parken. (Stand September 2018)

Interessante Punkte (4)



Fähre

1 Fähre Sankta Maria II

54331 Oberbillig

☎ 0049 172 3156126

Quelle: Mosellandtouristik GmbH



Tourist-Information

2 Deutsch-Luxemburgische Tourist-Information

54309 Newel

☎ (0049) 6501-602 666

info@lux-trier.info

<http://www.lux-trier.info>

Quelle: Eifel Tourismus GmbH



Campingplatz

3 Camping le Parc Mertert

Rue du parc 31

6684 Mertert

☎ 00352 74 81 74

Quelle: Deutsch-Luxemburgische Tourist-Information / Ferienregion Trier-Land



Bahnhof

4 Bahnsteig Mertert

Bahnhof

6673 Mertert

☎ 00352 24892489

<http://www.cfl.lu/de/home>

Quelle: Deutsch-Luxemburgische Tourist-Information / Ferienregion Trier-Land

Tour zum Mitnehmen für iPhone und Android



Weg

Foto: Claudia Krütten, Deutsch-Luxemburgische Tourist-Information / Ferienregion Trier-Land

Zeichenerklärung

Topografie

	Wald, Forst
	Moor, Sumpf, Ried
	Heide
	Wohnbaufläche mit Einzelgebäude
	Gewerbefläche mit Einzelgebäude
	Friedhof
	Golfplatz
	Sportplatz, Stadion
	Stadion
	Freibad
	Weinberg
	Felszeichnung
	Staatsgrenze
	Landesgrenze
	Kreisgrenze
	Höhenlinie
	Sondernutzungsfläche
	Naturschutzgebiet

Topografische Einzelzeichen

	Berg/Gipfelkreuz
	Höhenpunkt
	Fels
	Höhle
	Kirche
	Kapelle
	Friedhof
	Schloss/Burg
	Kloster
	Denkmal
	Ruine
	Bergwerk
	Findling/Hügelgrab
	Sendemast/Turm
	Windrad
	Wasser-/Windmühle
	Aussichtspunkt

Straßen und Wege

	Autobahn mit Nummer
	Bundesstraße mit Nummer
	Staats-, Landes-, Kreisstraße
	Gemeindestraße
	Hauptwirtschaftsweg
	Wirtschaftsweg
	Fußweg
	Klettersteig

Lifte, Eisenbahn

	Großkabinenbahn
	Kabinenbahn
	Sessellift
	Ski-, Schlepplift
	Materialeisbahn
	Eisenbahn
	S-Bahn
	U-Bahn
	Straßenbahn
	Bahnhof



Wasserbillig
Video: Alain Hurtado,
<https://www.youtube.com/watch?v=7qbEbozrlwY>



Mosel
Foto: Claudia Krütten, Deutsch-Luxemburgische Tourist-Information / Ferienregion Trier-Land



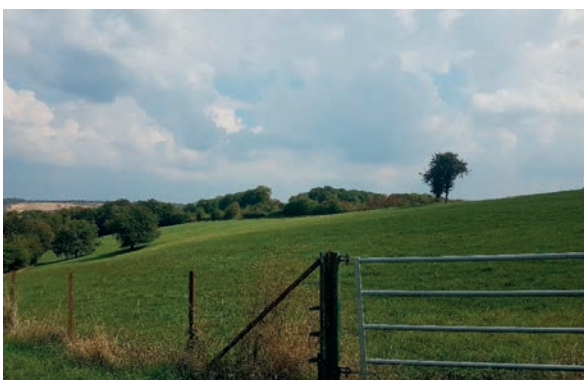
Fischer
Foto: Claudia Krütten, Deutsch-Luxemburgische Tourist-Information / Ferienregion Trier-Land



Sauer Weg
Foto: Claudia Krütten, Deutsch-Luxemburgische Tourist-Information / Ferienregion Trier-Land



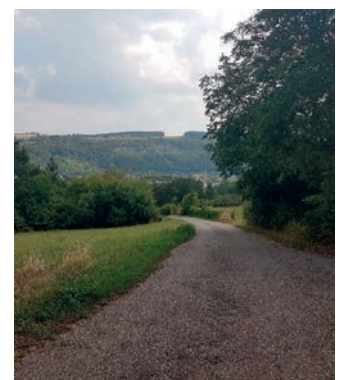
Wanderer
Foto: Claudia Krütten, Deutsch-Luxemburgische Tourist-Information / Ferienregion Trier-Land



Wiese
Foto: Claudia Krütten, Deutsch-Luxemburgische Tourist-Information / Ferienregion Trier-Land



Sauer
Foto: Claudia Krütten, Deutsch-Luxemburgische Tourist-Information / Ferienregion Trier-Land



Weg
Foto: Claudia Krütten, Deutsch-Luxemburgische Tourist-Information / Ferienregion Trier-Land



Nei Musekantinnen a Musekanten / *Nouveaux musiciens*

D'Harmonie Waasserbëlleg ass op der Sich no neie Musekanten fir all Regëster. Nief dem Fréijoers/Summer-Concert, dem Wanterconcert an den übleche Sortien an der Gemeng, spille mir am Joer just en puer Concerten.

Mir maachen an enger agreabler Ambiance gutt Musek a prouwen ëmmer mëttwochs vun 19h30 - 21h30 an eisem Musekssall zu Waasserbëlleg nief dem Centre Culturel.

Komm einfach kucken wanns Du virwëtzig bass oder kontaktéier eis op der Nummer 691 645 607 (Warnier François, Präsident) resp. per E-mail op president@harmonie-wasserbillig.lu.

Mir heeschen Dech elo schonn häerzlech wëllkomm a freeën eis op Dech.

L'Harmonie Wasserbillig recherche de nouveaux musiciens pour tous les registres. En plus du concert de printemps/été, du concert d'hiver et des sorties habituelles dans la commune, nous ne jouons que quelques concerts par an.

Nous faisons de la bonne musique dans une ambiance agréable et répétons tous les mercredis de 19h30 à 21h30 dans notre salle de musique à Wasserbillig à côté du centre culturel.

Venez voir si vous êtes intéressés ou contactez-nous au 691 645 607 (Warnier François, Président) ou par mail à president@harmonie-wasserbillig.lu.

Nous vous accueillons chaleureusement et espérons vous revoir bientôt.

www.harmonie-wasserbillig.lu

Tel: 691 645 607 (Warnier François) oder president@harmonie-wasserbillig.lu

www.harmonie-wasserbillig.lu

Tél: 691 645 607 (Warnier François) ou president@harmonie-wasserbillig.lu



Elektromobilität-Ladesäulen in unserer Gemeinde

Mobilité électrique : Bornes de recharge dans notre commune

So mancher steht vor der Überlegung sich ein Elektroauto anzuschaffen, weiß aber nicht wo er es aufladen kann. Wir möchten hier gerne die Ladesäulen in unserer Gemeinde vorstellen.

Auf dem Territorium unserer Gemeinde gibt es **3 Chargy Ladestationen:**

- Wasserbillig-Parkplatz vor der Gemeinde
2 Ladesäulen mit 22 kW Ladeleistung und Typ 2 Anschluss
- Wasserbillig-Parkplatz Centre culturel
2 Ladesäulen mit 22 kW Ladeleistung und Typ 2 Anschluss
- Mertert-Parkplatz Kirche
2 Ladesäulen mit 22 kW Ladeleistung und Typ 2 Anschluss

Mehr Informationen zu den Chargy Stationen: www.chargy.lu

Zusätzlich gibt es **zwei Ladestationen die von der Gemeinde aufgestellt wurden:**

- Mertert Parking beim CGDIS
2 Ladesäulen mit 11kW Ladeleistung und Typ 2 Anschluss, um die Elektromobilität zu fördern ist dieser Anschluss bislang gratis
- Mertert Besucherparking beim Gemeindeatelier
2 Ladesäulen mit 22 kW Ladeleistung und Typ 2 Anschluss



Mertert Eglise-Mertert Kirche



Mertert CGDIS



Wasserbillig Centre culturel



Wasserbillig Mairie-Wasserbillig Gemeinde



Mertert Atelier communal-Mertert Gemeindeatelier

Vous envisagez d'acheter une voiture électrique, mais ne savez pas où la recharger ? Nous aimerions vous présenter les bornes de recharge dans notre commune.

Il y a **3 bornes de recharge Chargy** sur le territoire de notre commune :

- Wasserbillig parking en face de la mairie
2 points de recharge avec une puissance de 22 kW et connexion type 2
 - Wasserbillig parking Centre culturel
2 points de recharge avec une puissance de 22 kW et connexion type 2
 - Mertert Parking église
2 points de recharge avec une puissance de 22 kW et connexion type 2
- Plus d'information sur les bornes Chargy : www.chargy.lu

En plus, vous trouverez **deux bornes de recharge installées par la commune:**

- Mertert Parking CGDIS
2 points de recharge avec une puissance de 11kW et connexion type 2
- Mertert Parking visiteurs Atelier communal
2 points de recharge avec une puissance de 22 kW et connexion type 2

TOUR du DUERF 2021 - Alle aufs Rad! Vom 10. - 30.09.2021

TOUR du DUERF 2021 - Tous à bicyclette, du 10. - 30.09.2021



Ab dem 10. September organisieren das Klima-Bündnis Lëtzebuerg und das Ministerium für Mobilität und öffentliche Arbeiten wieder die Fahrrad-Kampagne TOUR du DUERF, und unsere Gemeinde macht (wieder) mit!

Ziele der Kampagne sind, alle Einwohner der Gemeinde zur Nutzung des Fahrrads im Alltag zu sensibilisieren sowie das Thema auch verstärkt in den Gemeinderat einzubringen. Kommunale Politikerinnen und Politiker sollen „erfahren“, was es bedeutet, in der eigenen Gemeinde mit dem Rad unterwegs zu sein - und daraufhin natürlich Maßnahmen zur Verbesserung der Situation vor Ort umsetzen. Die Mitglieder des Gemeinderates und der beratenden Kommissionen radeln in Teams, zusammen mit den anderen Einwohnern der Gemeinde. Innerhalb von 21 Tagen sammeln sie, einzeln oder in der Gruppe, möglichst viele Fahrradkilometer für ihr Team. Schulklassen, Vereine, Organisationen, Unternehmen, etc. sind ebenfalls herzlich eingeladen eigene Teams zu bilden.

Jeder Teilnehmer trägt die klimafreundlich zurückgelegten Kilometer im Online-Radelkalender auf www.tourduduerf.lu ein. Vor Ort werden die besten Teams durch unsere Gemeinde prämiert. Das Ministerium für Mobilität und das Klima-Bündnis Lëtzebuerg zeichnen die bestplatzierten Gemeinden aus.

Wer kann teilnehmen?

- Alle Mitglieder des Gemeinderates & der beratenden Kommissionen;
- Alle Einwohner ;
- Alle Personen, die in der Gemeinde arbeiten, dort einem Verein angehören oder eine Schule besuchen.

Wie kann ich mitmachen?

Auf www.tourduduerf.lu können Teams gebildet oder sich Teams angeschlossen werden. Danach ab dem 10. September einfach losradeln und die Fahrradkilometer online eintragen. Teilnehmer ohne Internetzugang melden die gefahrenen Kilometer ihrem Teamcaptain, der sie stellvertretend für sie per Internet eingibt. Dabei wird auf die Ehrlichkeit der Teilnehmer vertraut!

Interessiert? Mehr Infos und Einschreibung unter www.tourduduerf.lu !

Pour la huitième année consécutive, la campagne TOUR du DUERF est organisée à partir du 10 septembre par le Klima-Bündnis Lëtzebuerg et le Ministère de la Mobilité et des Travaux publics, et notre commune y participe à nouveau.

L'objectif déclaré de la campagne est de sensibiliser les citoyens à l'utilisation quotidienne du vélo et de lui conférer un rôle plus important. En particulier les membres du conseil communal et des commissions consultatives sont appelés à découvrir la réalité du vélo et de prendre ensuite les mesures qui s'imposent pour améliorer la situation dans leur commune. Les membres du conseil communal et des commissions consultatives composent des équipes avec les habitants de leur commune. En 3 semaines, il s'agit de collecter autant de km parcourus à vélo que possible, que ce soit pendant les heures de travail ou de loisir, en équipe ou individuellement. Tout le monde est cordialement invité à participer et à former des équipes: classes d'élèves, associations, organisations, entreprises etc.

Chaque participant encode via Internet ses kilomètres parcourus dans une base de données accessible sous www.tourduduerf.eu. Les meilleures équipes reçoivent une récompense de la part de la commune, les organisateurs Ministère de la Mobilité et des Travaux publics et le Klima-Bündnis Lëtzebuerg quant à eux récompensent les communes les plus actives.

Qui peut participer ?

- Les membres du conseil communal et des commissions consultatives ;
- Tous les habitants de la commune ;
- Toutes les personnes qui travaillent dans la commune, y vont à l'école ou y sont membres d'une association.

Comment s'inscrire ?

Sur www.tourduduerf.eu on peut soit s'inscrire dans une équipe déjà existante soit en créer une nouvelle. A partir du 10 septembre, il suffit alors d'utiliser le plus souvent que possible le vélo et d'encoder ses kilomètres parcourus. Les participants n'ayant pas accès à Internet communiquent leur kilométrage au capitaine de leur équipe, qui les encode à leur place. Nous faisons confiance aux participants quant aux kilomètres déclarés.

Intéressé ? Plus d'infos sur www.tourduduerf.eu.





10.9. - 30.9.2021

De quoi s'agit-il?

Prenez le vélo pendant 21 jours et soutenez ainsi la mobilité douce et la qualité de vie dans votre commune. Collectionnez des kilomètres à bicyclette pour votre équipe et votre municipalité. N'importe que vous soyez en route pour des raisons professionnelles ou privées – l'important est de protéger le climat en évitant les émissions de CO₂!

Comment participer?

Enregistrez-vous sur www.tourduduerf.lu et prenez le vélo le plus souvent possible entre le 10 septembre et le 30 septembre. Introduisez les km parcourus sur tourduduerf.lu ou par l'application TdD/Stadtradeln (en allemand et anglais).

Qui peut participer?

- Les membres du conseil communal et des commissions consultatives,
- Toutes les personnes qui habitent la commune, y travaillent/vont à l'école ou y sont engagés dans un club/une association.

Quand est-ce que ça se passe?

Du 10 septembre au 30 septembre!

Où trouver plus d'infos?

Tout sur l'enregistrement des équipes et participants, les règles du jeu et beaucoup plus est disponible sur www.tourduduerf.lu

**Jetzt registrieren und mitfahren!
Enregistrez-vous et participez!**



COMMISSION DU SPORT ET DES LOISIRS



D'GEMENG MÄERTERT ASS DOBÄI!

10.09. - 30.09.2021
COMMISSION DU SPORT ET DES LOISIRS

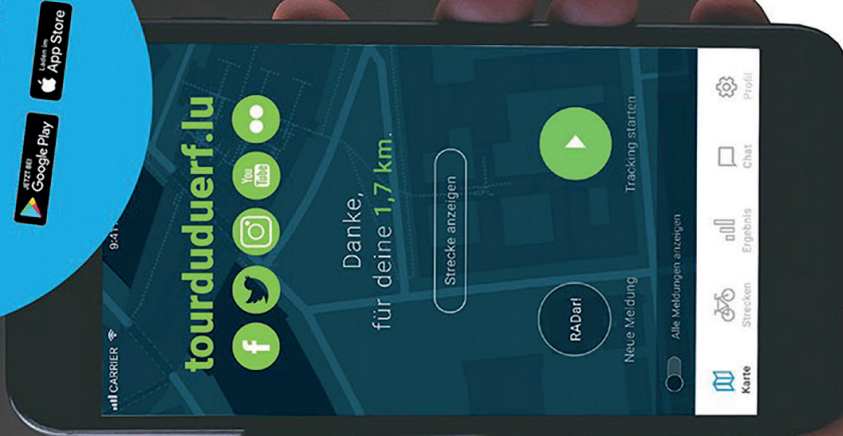


Commune **Klima-Bündnis**
de MERTERT
COMMISSION DU SPORT ET DES LOISIRS **Lëtzebuerg**

Lade dir die STADTRADELN-App herunter, tracke deine Strecken und hilf die Radinfrastruktur vor deiner Haustür zu verbessern!

Weitere Infos unter stadtradeln.de/app

Jetzt App laden und Radverkehr verbessern!



Erweiterung des Glasfasernetzes in unserer Gemeinde *Extension du réseau de fibre optique dans notre commune*



Post Technologies hat der Gemeinde detaillierte Pläne für den Ausbau des Glasfasernetzes vorgelegt. Die Glasfaser bildet die Grundlage des Hochgeschwindigkeitsnetzes, das die gleichzeitige Nutzung von Fernsehen, Telefon, Videokonferenzen, Datenübertragung, Hochgeschwindigkeits-Internetzugang und vielen anderen Diensten ermöglicht.

Die Arbeiten sollen im Sommer 2021 in Wasserbillig beginnen. Post Technologies ist dabei, in Zusammenarbeit mit dem technischen Dienst, einen Phasenplan für den Ablauf der geplanten Arbeiten zu erstellen.

Für die Ortschaft Mertert werden die Studien momentan ausgeführt und die Arbeiten sollen nach Fertigstellung der Baustelle in der Ortschaft Wasserbillig beginnen.

Wir werden Sie in den nächsten Ausgaben des "Gemeeneblatt" über den Fortschritt des Projekts informieren.

La société Post Technologies a soumis à la commune des plans détaillés pour l'extension du réseau de fibre optique. La fibre optique constitue la base du réseau à très haut débit, qui permet l'utilisation simultanée de la télévision, du téléphone, de la vidéoconférence, de la transmission de données, de l'accès ultrarapide à l'internet et de nombreux autres services.

Les travaux devront commencer en été 2021 pour la localité de Wasserbillig suivant un phasage qui sera établi par Post Technologies en concertation avec le service technique communal.

Pour la localité de Mertert, les études sont en cours et les travaux débiteront après achèvement du chantier dans la localité de Wasserbillig.

Nous vous informerons dans les prochains numéros du « Gemeeneblatt » sur l'évolution du projet.





ËMWELTKALENNER 2021

Heures d'ouverture
07h - 12h et 13h - 16h
Lundi - Vendredi

Adresse
1-3, Grand Rue
L-6630 Wasserbillig

Téléphone
+352 74 00 16 1

Juillet		Août		Septembre		Octobre		Novembre		Décembre	
01	Je	01	Di	01	Me	01	Ve	01	Lu	01	Me
02	Ve	02	Lu	02	Je	02	Sa	02	Ma	02	Je
03	Sa	03	Ma	03	Ve	03	Di	03	Me	03	Ve
04	Di	04	Me	04	Sa	04	Lu	04	Je	04	Sa
05	Lu	05	Je	05	Di	05	Ma	05	Ve	05	Di
06	Ma	06	Ve	06	Lu	06	Me	06	Sa	06	Lu
07	Me	07	Sa	07	Ma	07	Je	07	Di	07	Ma
08	Je	08	Di	08	Me	08	Ve	08	Lu	08	Me
09	Ve	09	Lu	09	Je	09	Sa	09	Ma	09	Je
10	Sa	10	Ma	10	Ve	10	Di	10	Me	10	Ve
11	Di	11	Me	11	Sa	11	Lu	11	Je	11	Sa
12	Lu	12	Je	12	Di	12	Ma	12	Ve	12	Di
13	Ma	13	Ve	13	Lu	13	Me	13	Sa	13	Lu
14	Me	14	Sa	14	Ma	14	Je	14	Di	14	Ma
15	Je	15	Di	15	Me	15	Ve	15	Lu	15	Me
16	Ve	16	Lu	16	Je	16	Sa	16	Ma	16	Je
17	Sa	17	Ma	17	Ve	17	Di	17	Me	17	Ve
18	Di	18	Me	18	Sa	18	Lu	18	Je	18	Sa
19	Lu	19	Je	19	Di	19	Ma	19	Ve	19	Di
20	Ma	20	Ve	20	Lu	20	Me	20	Sa	20	Lu
21	Me	21	Sa	21	Ma	21	Je	21	Di	21	Ma
22	Je	22	Di	22	Me	22	Ve	22	Lu	22	Me
23	Ve	23	Lu	23	Je	23	Sa	23	Ma	23	Je
24	Sa	24	Ma	24	Ve	24	Di	24	Me	24	Ve
25	Di	25	Me	25	Sa	25	Lu	25	Je	25	Sa
26	Lu	26	Je	26	Di	26	Ma	26	Ve	26	Di
27	Ma	27	Ve	27	Lu	27	Me	27	Sa	27	Lu
28	Me	28	Sa	28	Ma	28	Je	28	Di	28	Ma
29	Je	29	Di	29	Me	29	Ve	29	Lu	29	Me
30	Ve	30	Lu	30	Je	30	Sa	30	Ma	30	Je
31	Sa	31	Ma				Di			31	Ve

Recycling 8h - 15h	Papier Papier	Valorlux	Abholung der Weihnachtsbäume Enlèvement des sapins de Noël	Vacances scolaires
SuperDrecksKëscht 8h - 15h	Glas Verre	Grünschnitt Déchet verts		Jours fériés
Hausabfälle Déchets ménagers	Biotonne Poubelle bio	Reinigung der Biomülltonne Nettoyage poubelle bio	Kleidersammlung Collecte vêtements	Samedis
				Dimanches

Gemeinderatssitzung

6. Mai 2021 im Kulturzentrum Wasserbillig

Falls das Resultat der Abstimmung nicht angegeben ist, ergab das Votum Einstimmigkeit der anwesenden Mitglieder.

► Genehmigung des Protokolls der letzten Sitzung

Die Beschlussfassungen der Sitzung vom 25. März 2021 werden von den Gemeinderatsmitgliedern genehmigt.

► Genehmigung des Waldbewirtschaftungsplans für die Jahre 2019-2028

Gemäß dem Ratifizierungsverfahren nach dem Gesetz vom 8. Oktober 1920 und der Verordnung vom 8. Mai 1922 über die Bewirtschaftung und die Verwaltung von verwalteten Wäldern, obliegt es der Gemeinde eine Stellungnahme zum Zehn-Jahres-Plan für die Wälder der Gemeinde abzugeben.

Dieser Waldbewirtschaftungsplan umfasst unter anderem eine Inventur zur Erfassung des Waldzustandes und darauf aufbauend eine mittelfristige Betriebsplanung, unter Berücksichtigung der Ziele des Waldbesitzers. Besonderen Wert wird dabei auf die nachhaltige Nutzung der Ressource Wald gelegt.

Der Gemeindeförster Luc Roeder, sowie Frau Juliana Reichert des Natur- und Forstamts Bezirk Osten und Herr Georges Kugener aus dem Service Aménagement liefern die zum Verständnis des Plans notwendigen Details.

Der Waldbewirtschaftungsplan für die Jahre 2019-2028 wird vom Gemeinderat angenommen.



► Stellungnahme zum "Plan national d'organisation des secours (PNOS)"

Gemäß Artikel 69 des geänderten Gesetzes vom 27. März 2018 über die Organisation der zivilen Sicherheit, erstellt der PNOS eine Bestandsaufnahme aller Arten von Risiken für die Sicherheit von Personen und Gütern auf die der Rettungsdienst reagieren muss, und bestimmt die Ziele der Abdeckung dieser Risiken durch den Rettungsdienst.

Genauer gesagt handelt es sich um einen Masterplan für das CGDIS, welcher dessen

Ambitionen darlegt, und zwar durch Festlegung der gewünschten Abdeckungsgrade von Notfalleinsätzen für das Land. Eines der Hauptziele wird das Eintreffen von Rettungsdiensten innerhalb von 15 Minuten überall im Land sein.

Die Gemeinde Mertert wurde, wie alle anderen Gemeinden des Landes, aufgefordert, ihre Stellungnahme zum PNOS abzugeben. Eine solche Stellungnahme wurde vom Schöffenkollegium zusammen mit der Gemeindeverwaltung erstellt. Die Stellungnahme enthält u.a. eine Zusammenfassung der Besonderheiten und Risiken der Gemeinde Mertert.

► Liste der säumigen Schuldner

Die vom Gemeindeeinknehmer vorgelegte Liste ergibt für das Budgetjahr 2020, mit Stichtag 3. Mai 2021, ein Total der Ausstände von 382 959,61 € (im Vergleich: 228.073 € für das Budgetjahr 2019). Der Einnehmer schlägt vor, die Summe von 670,91 € (zum Vergleich 46.594,40 € für 2019) zu entlasten und den Rest einzutreiben. Der Gemeindeeinknehmer, Herr Robi Kremer, gibt die notwendigen Erklärungen.

► Einnahmeerklärungen

Einnahmen in Höhe von 16.349.522,68 € wurden einstimmig angenommen. Einnahmen in Höhe von 20.000.000,00 € wurden mit 6 Ja- und 5 Nein-Stimmen angenommen (Räte Scheid, Nuzskowski-Hirtt, Warnier, Schanen und Friden).

► Punktuelle Modifizierung des PAG: materielle Fehler im schriftlichen und graphischen Teil (definitive Abstimmung)

Mit der Anwendung des genehmigten PAGs der Gemeinde Mertert in Bezug auf aktuelle urbane Entwicklungs- und Bebauungsprojekte wurde festgestellt, dass einige Anpassungen im schriftlichen Teil des PAG vorgenommen werden müssen. Es handelt sich hierbei vor allem um materielle Fehler (Schreib- und Rechtschreibfeh-

ler, Terminologie) und kleinere Anpassungen, welche der besseren Lesbarkeit, Verständlichkeit und Anwendung des Dokumentes dienen sollen.

Der Gemeinderat hat diese PAG-Modifikation am 1. Oktober 2020 auf den Instanzenweg gegeben.

Da die zuständige Commission d'aménagement des Innenministeriums mit Schreiben vom 27. Januar 2021 bestätigt, keine Einwände gegen die oben beschriebene Umänderung zu haben und einige zusätzliche Umänderungen vorschlägt, und außerdem eine formelle Reklamation aus der Bevölkerung zu verzeichnen war, wird vorgeschlagen, das Dossier definitiv zu genehmigen.

Auch ist die Anpassung des "plan d'aménagement particulier - quartier existant (PAP-QE)" erforderlich. Die Änderung des PAP-QE wird in einer separaten Prozedur behandelt.

Diese punktuelle Modifizierung wird vom Gemeinderat genehmigt.

► Punktuelle Modifizierung des PAG: „Halte ferroviaire“ (definitive Abstimmung)

Mit der vorliegenden PAG-Änderung soll der Bau einer neuen Bahnhaltestelle in der Ortschaft Mertert ermöglicht werden. Die derzeitige Haltestelle, die etwa in 350 m Entfernung südöstlicher Richtung in einer langgezogenen Gleiskurve liegt, entspricht nicht mehr den aktuellen Sicherheitsanforderungen. Nach Errichtung des neuen Halts am nordwestlichen Ortsausgang entfällt die bisherige Haltestelle.

Der gesamte Bereich der PAG-Änderung soll in eine „zone de gares ferroviaires et routières 2 (GARE-2)“ umgewandelt werden, um die entsprechenden baulichen Strukturen für den neuen Bahnhof (Bahnsteig, Zu- und Abwege, etc.) realisieren zu können. Die Änderungsfläche hat eine Größe von rund 1,73 ha, wovon 0,13 ha aus der Grün- bzw. der Landwirtschaftzone in die Bauzone eingeklassiert werden.

Aus diesem Grund ist zudem die Anpassung des graphischen Teils des „plan d'aménagement particulier - quartier existant (PAP-QE)“ erforderlich. Die Änderung des PAP-QE wird in einer separaten Prozedur behandelt.

Der Schöffenrat erwartet durch die vorliegende PAG-Änderung keine erheblichen Umweltauswirkungen, was durch das Umweltministerium bestätigt wurde.

Die Änderungs-Prozedur für diese PAG Änderung wurde am 19. November 2020 vom Gemeinderat eingeleitet.

Anwesend:

Jérôme Laurent (LSAP), Lucien Bechtold (LSAP), Nadine Lang-Boever (LSAP), Alain Scheid (CSV), Claude Franzen (LSAP), Cécile Nuzskowski-Hirtt (CSV), François Warnier (CSV), Ady Schanen (DP), Roland Feipel (LSAP), André Friden (DP), Nathalie LUDWIG (LSAP).

Entschuldigt:

Da die zuständige „Commission d'aménagement“ des Innenministeriums mit Schreiben vom 1. April 2021 bestätigt, keine Einwände gegen die oben beschriebene Umänderung zu haben, und außerdem keine formellen Reklamationen aus der Bevölkerung zu verzeichnen waren, wird vorgeschlagen, das Dossier unverändert definitiv zu genehmigen.

Diese punktuelle Modifizierung wird mit 9 JA-Stimmen und 2 NEIN-Stimmen (Räte Schanen und Friden) angenommen.

► **Genehmigung eines unentgeltlichen Übereignungsakts einer Parzelle der Firma Wasserbillig 82 SärI**

Am 18. März 2021 wurde zwischen der Gemeinde Mertert, vertreten durch den Schöffenrat, und der **Firma Wasserbillig 82 SärI**, vertreten durch Herrn Micheli Moschetta, wohnhaft in Kehlen, ein notarieller Akt vor der Notarin Danielle Kolbach unterschrieben, betreffend den kostenlosen Erwerb durch die Gemeinde einer 0,28 Ar großen Parzelle genannt „place voirie“ in der Grand-Rue in Wasserbillig.

► **Verzicht auf das Vorkaufsrecht auf zwei Grundstücke „Am Lein“ in Mertert sowie einige Grundstücke im Standort „op der Kast“ und „Maeschbiereg“ in Wasserbillig**

Auf der Grundlage des Gesetzes vom 22. Oktober 2008 über die Wohnraumförderung und die Schaffung eines Wohnungspakts mit den Gemeinden haben die Gemeinden ein Vorkaufsrecht auf Grundstücke, die sich in Entwicklungsgebieten befinden im Sinne von Artikel 42 des geänderten Gesetzes vom 19. Juli 2004 über Gemeindeplanung und Stadtentwicklung.

Auf Basis des ministeriellen Rundschreibens des Innenministeriums vom 19. Januar 2021, in dem zusammengefasst wird, dass es dem Schöffenrat obliegt, über die Ausübung des Vorkaufsrechts zu entscheiden, muss diese Entscheidung allerdings noch vom Gemeinderat in seiner nächsten Sitzung ratifiziert werden.

Ein derartiger Antrag auf Verzicht auf das Vorkaufsrecht wurde am 8. April 2021 von Herrn Carlo Wersandt, Notar in Bascharage, im Zusammenhang mit dem Verkauf folgender Grundstücke im Standort „am Lein“ eingereicht:

-1516/7410, sis à Mertert, am Lein, inscrit au cadastre comme suit : Commune de Mertert, Section C de Mertert, N° 1516/7410, lieu-dit « am Lein », terre labourable, 16,70 ares

-1531/8705, sis à Mertert, am Lein, inscrit au cadastre comme suit : Commune de Mertert, Section C de Mertert, N° 1531/8705, lieu-dit « am Lein », terre labourable, 5,46 ares

Ein weiterer Antrag auf Verzicht auf das Vorkaufsrecht wurde am 12. April 2021 von Herrn Pierre Metzler, Notar in Grevenmacher, im Zusammenhang mit dem Verkauf folgender Grundstücke im Standort „op der Kast“ und „Maeschbiereg“ eingereicht:

-375/2768, sis à Wasserbillig, op der Kast/

Maeschbiereg, inscrit au cadastre comme suit : Commune de Mertert, Section B de Wasserbillig, N° 375/2768, lieu-dit « op der Kast/Maeschbiereg », vignes, 12,50 ares

- 432/3125, sis à Wasserbillig, op der Kast/Maeschbiereg, inscrit au cadastre comme suit : Commune de Mertert, Section B de Wasserbillig, N° 432/3125, lieu-dit « op der Kast/Maeschbiereg », vignes, 9,42 ares

- 434/3159, sis à Wasserbillig, op der Kast/Maeschbiereg, inscrit au cadastre comme suit : Commune de Mertert, Section B de Wasserbillig, N° 434/3159, lieu-dit « op der Kast/Maeschbiereg », vignes, 22,60 ares

Der Gemeinderat beschließt, auf sein Recht zu verzichten.

► **Genehmigung eines Änderungsvertrags der Konvention für Subsidiën betreffend die neue Früh- und Vorschule in Mertert**

Nach zahlreichen Schreiben der Gemeinde an das Bildungsministerium mit der Bitte um eine Erhöhung des Zuschusses für den Bau von Schulen in der Gemeinde und insbesondere nach den enormen Summen, die die Gemeinde ursprünglich in das Konzept des „integrierten Projekts“ investiert hat, hat das Ministerium auf unsere Bitten reagiert und eine Erhöhung um 2.500 € pro Stuhl für das Bauprojekt der Schule Zyklus 1 in Mertert bewilligt, was eine Erhöhung des Zuschusses um 257.500 € bedeutet.

► **Verzicht auf die Terrassentaxen für 2021**

Wegen der speziellen Umstände bedingt durch die COVID-19 Pandemie wurde beschlossen für das Jahr 2021 auf die Einnahme der jährlichen Terrassentaxen welche im Terrassenreglement von 1972 vorgesehen sind, zu verzichten.



► **Genehmigung einer Konvention 2021 mit dem „Club Senior Muselheem“**

Eine Konvention für 2021, abgeschlossen zwischen dem Familienministerium, den Gemeinden Mertert, Wormeldingen und Flaxweiler sowie der Vereinigung „Doheem versuergt asbl“, regelt die Organisation, das Funktionieren sowie die Finanzierung des ‚Club Senior‘ für ältere Mitbürger. Die Personalkosten werden zu 87 % vom Familienministerium und die restlichen 13 % von den Gemeinden Mertert, Wormeldingen und Flaxweiler getragen.

Verantwortlich für den Bereich des Club Senior ist Herr Jean Hamen.

Hier ein kurzer Rückblick auf die Aktivitäten im Jahr 2020:

Vom 1. Januar bis zum 15. März, also noch vor dem Lock down waren die einzelnen Aktivitäten gut besucht, die Anzahl der Teilnehmer konnte sogar noch gesteigert werden.

Folgende Aktivitäten wurden angeboten:

- Koch- und Brotateliers
- 3 Sprachkurse
- Yogakurse
- Wanderungen
- Theateraufführungen
- Konzertbesuche

Ab dem 16. März war der Club Senior für 2 Monate komplett geschlossen und alle Aktivitäten mussten eingestellt werden. Eine neue Idee entstand und die Mitarbeiter haben verschiedene Kunden angerufen um mit ihnen zu reden. Diese Initiative war sehr beliebt bei den Teilnehmern. Daraufhin wurde das „Potertelefon“ in den Gemeinden Mertert, Wormeldingen, Flaxweiler sowie Manternach ins Leben gerufen. Die Gemeinde Manternach kontaktierte den Club Senior um ebenfalls an dieser Initiative teilnehmen zu können.

Als nächste Maßnahme wurden kleine Filme produziert über das Backen und Kochen und anschliessend über Facebook veröffentlicht. Hier war die Resonanz sehr positiv.

3 Personen meldeten sich, da sie sehr unter der sozialen Isolation litten, daraufhin wurden diese Personen öfters telefonisch kontaktiert.

Nach und nach wurden die Türen des Club Senior wieder geöffnet und an Aktivitäten die innen stattfanden konnten wieder maximal 4 Personen teilnehmen während bei den Außen-Aktivitäten sich bis zu maximal 8 Personen anmelden durften.

Da jedoch Maskenpflicht herrschte konnten nicht alle Aktivitäten angeboten werden. Umso beliebter waren die Wanderungen und Fahrradausflüge.

Als Fazit kann festgehalten werden, dass alle sich gefreut haben wieder an den verschiedenen Aktivitäten teilnehmen zu können sowie wieder andere Menschen zu treffen.

Vom Personal des Club Senior wurde besonders auf die Hygieneregeln geachtet um ein Cluster zu verhindern.

2020 war also kein verlorenes Jahr sondern eher ein kreatives Jahr, so Jean Hamen.

Im Namen des Schöffen- und Gemeinderates danken wir dem Verantwortlichen des Club Senior und seinen Mitarbeitern für die geleistete Arbeit im Dienst unserer älteren Mitbürger.

► **Genehmigung von außerordentlichen Subsidiën**

Ile aux Clowns Asbl	50 €
Natur an Ëmwelt Asbl	50 €
Sécurité Routière Luxembourg	250 €
Amicale du Groupe Cynotechnique Asbl	50 €

► Ersetzen von Mitgliedern in verschiedenen Gemeindekommissionen

Auf Vorschlag der DP-Fraktion wird Frau Jil Schanen aus Wasserbillig neues Mitglied in der Jugendkommission.

► Verkehrsreglement

Ein bestehendes und vom Schöffenrat genehmigtes temporäres Verkehrsreglement wird vom Gemeinderat bestätigt.

► Mitteilung des Schöffenrates Mosel Licht & Flammen

Aufgrund der Covid-19-Pandemie wird die für Oktober 2021 vorgesehene Veranstaltung "Mosel, Licht und Flammen" verschoben. Für die Organisatoren dieses Events hat die Gesundheit der Mitarbeiter sowie des Publikums Vorrang und deshalb wurde entschieden das Event auf den 6. und 7. Mai 2022 zu verschieben.

Hierbei handelt es sich um ein Licht- und Musikfestival, das die wundervolle Region der luxemburgischen Mosel in den Mittelpunkt stellt. Hauptthemen sind die Besonderheiten des Moselgebiets, wie beispielsweise die Weinproduktion und ihre Geschichte oder auch die Entstehung und Entwicklung der gesamten Weinbauregion. Die Veranstaltung besteht aus einem Programm auf dem Wasser sowie an Land und bietet die Möglichkeit, die leuchtenden und musikalischen Shows an Bord eines Schiffes zu bewundern oder an den zahlreichen Veranstaltungen in den verschiedenen beteiligten Ortschaften zwischen Wasserbillig und Remich teilzunehmen.

► Entente touristique de la Moselle: eventuelle Einführung einer einmaligen Pauschalabgabe

In der Generalversammlung der "Entente Touristique de la Moselle Luxembourgeoise a.s.b.l." am 14. Mai 2021 steht die Genehmigung der Konten des Geschäftsjahres 2020 an. Bedingt durch die Covid-19 Einschränkungen mussten der Schiffsverkehr der Marie-Astrid sowie andere Aktivitäten (Rent-a-Bike und Musée du Vin) der "Entente touristique" monatelang eingestellt werden. Das Geschäftsjahr 2020 wird somit mit einem erheblichen Umsatzrückgang sowie einem negativen Resultat abschließen. Um diesen finanziellen Verlust auszugleichen, plant die "Entente touristique" den 7 teilnehmenden Mitgliedsgemeinden (Mondorf-les-Bains, Schengen, Remich, Stadtbredimus, Wormeldingen, Grevenmacher, Mertert) einen außergewöhnlichen Beitrag von 10 Euro pro Einwohner in Rechnung zu stellen. Der normale jährliche Beitrag der Gemeinden für das Geschäftsjahr 2021 soll unverändert bei 2 Euro pro Einwohner bleiben.

► Anschluss der Ortschaft Wasserbillig an die Kläranlage

Aufgrund der aktuellen Situation hat sich dieses

Projekt, wie auch andere Projekte, erheblich verzögert, eine Besserung ist allerdings in Sicht. Es gab Probleme mit Ausschreibungen, bei denen einfach kein Material angeboten wurde oder das Material nicht verfügbar war.

Weitere Schritte die jetzt gemacht werden:

1. Die Verkabelung der Transformatorstation an der „Esplanade de la Moselle“ muss erfolgen. Daher werden zwischen der Trafostation in der „Rue des Bateliers“ und der Trafostation an der „Esplanade de la Moselle“ in der Woche vom 10.5. - 21.5 Arbeiten stattfinden.
2. Die verschiedenen Schaltschränke von CREOS und die Steuertechnik müssen installiert werden
3. Die Installation der Messtechnik muss noch durchgeführt werden
4. Die Programmierung sowie die Signaltests müssen durchgeführt werden
5. Die Inbetriebnahme ist derzeit für Mitte Juli geplant

Diese Planung hängt jedoch von der weiteren Entwicklung der Covid-19 Situation ab.

► Eichenprozessionsspinner



Mit der im Frühling ausbrechenden Begrünung der Blätter an den Bäumen geht jedes Jahr wieder die Gefahr des Auftauchens des Eichenprozessionsspinners einher.

Die Gemeindeverwaltung ist zuständig für die Bekämpfung in der Nähe von öffentlichen Infrastrukturen, Räumen und Verkehrswegen, die von der Gemeinde verwaltet werden, sowie bei Gebäuden, Orten, Straßen und Wäldern im Besitz der Gemeinde.

Entsprechend den bekannten Standorten von Eichen im urbanen Raum von Mertert und Wasserbillig wurden folgende Problemzonen mit hohem Risiko für Menschen und Haustiere identifiziert:

Park Mertert, nahe dem Fußballplatz sowie entlang eines Spazierweges in Campingnähe (10 Eichen)

Park Wasserbillig, im Bereich der Baustelle "Nei Mëtt" (1 Eiche)

Feldweg "Karel" nahe der Rue de Manternach in Mertert, nur ca. 30 Meter vom letzten Haus entfernt (befindet sich in der sog. "zone verte") (1 Eiche)

In Anlehnung und im Vorgriff an den derzeit

gültigen Aktionsplan des Gesundheitsministeriums sowie der Naturverwaltung vom April 2021 hat die Gemeinde Mertert folgende Bekämpfungsschritte unternommen bzw. wird unternommen :

administrative Massnahmen

- Information der Bevölkerung via Flyer, Gemeineblatt, Facebook, u.ä.
- Absperrung der betroffenen Bereiche und Anbringung von Warnhinweisen
- Monitoring/Erfolgskontrolle der angewandten Massnahmen
- mechanische/thermische (nichtchemische) Massnahmen
- Aufstellen von Duftstofffallen direkt an den Bäumen während der Raupenzeit (derzeit Kontrolle und ggf. Leerung wöchentlich)
- Aufstellen von Duftstofffallen direkt an den Bäumen während der Falterzeit (Juli bis September), nach Absprache mit dem Revierförster
- Fixierung und Entfernung der Raupennester, z.Bsp. mittels Abflammen

chemische Massnahmen

- Antrag auf Einsatz des Biozids Foray ES « Bacillus thuringiensis » an den besonders betroffenen und risikointensiven Standorten Park Mertert, Park Wasserbillig, Feldweg "Karel".

biologische Massnahmen als Begleitmaßnahme

- vereinzelt Aufhängen für Nistkästen für Kohlmeisen sowie Kästen für Fledermäuse

► Informationstafeln zur Fütterung von Wasservögeln

Die Informationstafeln mit dem Hinweis die Wasservögel nicht zu füttern, wurden im Bereich der "Spatz" aufgestellt. Die "Administration de la Nature et Forêts", die der Gemeinde die Hinweistafeln zur Verfügung gestellt hat, hat auch einen Artikel verfasst, der im Gemeindeblatt veröffentlicht wurde.

► "Ouschter Family Rallye"

Die Präsidentin der Jugendkommission berichtete über die gelungene Ouschter Family Rallye, welche im Gemeineblatt 3-2021 ebenfalls vorgestellt wird. Die Aktion war ein Erfolg mit über 60 angemeldeten Familien. Die Gewinner werden im nächsten Gemeineblatt veröffentlicht.

► Bilanz Relais pour la vie

Insgesamt wurden 1.835 € gespendet. Einige Gemeindeglieder und Politiker liefen und wanderten für den guten Zweck. Wir möchten uns bei unserem Koordinator aus dem Gemeindeatelier für die Initiative und Organisation sowie bei allen Teilnehmern und allen Bürgern, die gespendet haben, bedanken,

► Verschiedenes

- Die Care a.s.b.l. bedankt sich für die Spende von 50 €

Die neuen Statuten des "Cercle nautique Wasserbillig" liegen zur Information im Gemeindegatsdossier

► Fragen an den Schöffenrat

Frage der LSAP-Fraktion betreffend die Organisation von Sommeraktivitäten für Kinder und Erwachsene.

Die Sommeraktivitäten für Erwachsene werden stattfinden und von der Familien- und 3. Alterskommission organisiert. Es wird ein Laufkurs sowie ein Walkingkurs für Anfänger angeboten. Eine entsprechende Anzeige wird im Gemeindegatsblatt veröffentlicht. Die Aktivitäten werden unter der Berücksichtigung der aktuellen sanitären Bestimmungen abgehalten.

Nach Rücksprache mit den Verantwortlichen der KABEMEWA a.s.b.l., die die Sommeraktivitäten für Jugendliche organisieren, wurde festgestellt, dass die Planungen sehr schwierig sind.

Bedingt durch die Covid-Situation, werden seitens des zuständigen Ministeriums im Prinzip 2 Wochen vor Ferienbeginn, Richtlinien für das Funktionieren der Kinderbetreuung herausgegeben.

Pro Aktivität, die angeboten wird, dürfen -nach aktuellem Stand- jeweils nur 10 Kinder teilnehmen. Auch dürfen Gruppen von jeweils maximal 30 Kindern zusammen sein. Bei mehreren Gruppen dürfen diese auch nicht gemischt werden. Kinder die ab dem Zyklus 2 die in der Kinderbetreuung eingeschrieben sind, müssen permanent Masken tragen.

Hinzu kommt, dass an den Ferienaktivitäten auch Kinder teilnehmen können, die nicht in der Kinderbetreuung eingeschrieben sind.

Da zum jetzigen Zeitpunkt keine Richtlinien für die Sommerferien vorliegen, ist eine gute Planung momentan nicht möglich.

Aus besagten Gründen werden deshalb keine Sommeraktivitäten stattfinden. Als Ersatz wird der Schöffenrat jedoch den Jugendlichen Gutscheine anbieten. Die Jugendkommission der Gemeinde wird dem Schöffenrat entsprechende Vorschläge machen.

► Frage der LSAP-Fraktion betreffend die Feierlichkeiten zum Nationalfeiertag

Der Dekan hat die Gemeinde kontaktiert, zwecks

Organisation eines TeDeum. Zum jetzigen Zeitpunkt ist geplant, dass am Vorabend des Nationalfeiertags ein TeDeum mit einer begrenzten Anzahl an Personen in der Kirche in Mertert abgehalten wird. Es ist weiterhin geplant, eine offizielle Zeremonie, im kleinen Kreis, im Park Mertert stattfinden zu lassen. Die endgültige Organisation hängt von den neuen gesetzlichen Bestimmungen für die Covid-19-Maßnahmen ab. Der Präsident der Harmonie Wasserbillig teilt mit, dass die „Harmonie Wasserbillig“ anschließend ein Konzert spielen wird.

► Frage der LSAP-Fraktion betreffend der Teilnahme am „Vélosommer 2021“



Gegenwärtig werden landesweit viele Aktivitäten für sanfte Mobilität angeboten. Mit dem Fahrrad zur Arbeit und zur Schule, „Tour du Duerf“ und Radsommer. Die Umweltkommission plant zusammen mit der Gemeinde Manternach, einen autofreien Tag zwischen Mertert und Manternach zu organisieren. Hierfür würde die Straße zwischen Mertert und Manternach für den Autoverkehr gesperrt werden. Diese Aktivität wird aber wahrscheinlich erst nächstes Jahr stattfinden.

Der Schöffenrat begrüßt, dass die Sportkommission zusammen mit anderen Kommissionen dabei ist ein Konzept für die Teilnahme am Radsommer 2021 auszuarbeiten. Der Präsident der Sportkommission, informiert den Gemeinderat über den Planungsstand.

Auch wird die „Tour du Duerf“ im September stattfinden.

► Frage der DP-Fraktion betreffend Fehlverhalten im Park Mertert.

Durch die Aufwertung des Parks durch den Kinderspielplatz, die Boule-Piste und den Fitnessparcours wird der Park viel besucht. Selbstverständlich bringt dies mit sich, dass

vielleicht, je nach Sichtweise, Vorkommnisse stattfinden, die auf einige Besucher des Parks einen negativen Eindruck hinterlassen.

Was die Hundeeckremente angeht stehen den Besuchern des Parks 3 Hundespendertüten sowie mehrere Abfallbehälter zur Verfügung, um die gratis zur Verfügung stehenden Tüten zu entsorgen. Leider ist es so, dass die Hunde die Tüten nicht selbst entsorgen können. Somit muss auf die Mithilfe der Besitzer gezählt werden. Es sei auch daran erinnert, dass es eine Leinenpflicht für Hunde im Park gibt..

Der Schöffenrat hat den Ordnungsdienst angewiesen, ein Auge auf die von der DP-Fraktion behaupteten Vorkommnisse zu halten.

► Frage der DP-Fraktion betreffend größere Umbauarbeiten in der Kinderbetreuungsinfrastruktur in Mertert.

Zwischen dem 7. April und 16. April wurden in der Maison Relais Mertert zusätzliche Arbeiten im Abwaschraum, im Speiseraum und in den Toiletten durchgeführt.

Es hatte sich herausgestellt, dass die vom Planungsbüro berechnete Belüftung im Abwaschraum nicht stark genug dimensioniert war.

Die entstandenen Kosten der Arbeiten werden vollständig vom Planungsbüro getragen.

► Frage der DP-Fraktion betreffend die Mitteilung der Covid-19 Infektionszahlen an die Gemeinderäte

Der Bürgermeister hat am 28.4 die erste Bilanz zugesendet bekommen. In dem ministeriellen Informationsschreiben ist eine Veröffentlichung nicht vorgesehen. Nach Rücksprache mit anderen Bürgermeistern, wird dies auch in diesen Gemeinden so gehandhabt. Die Position des Dachverbandes der Gemeinden, SYVICOL ist nach wie vor, dass die Zahlen nicht offiziell pro Gemeinde veröffentlicht werden. Der Schöffenrat hat die Zahlen zur Kenntnis genommen, die weit unter den Infektionszahlen des Landes liegen.

► Frage der DP-Fraktion betreffend die Instandsetzung der Plakatwand vor dem Kulturzentrum in Mertert

Es ist geplant die Plakatwand durch den zuständigen Gemeindedienst zu erneuern.

Veröffentlichung auf der Grundlage von Artikel 82 des geänderten Gemeindegesetzes Gemeinderatssitzung vom: 6. Mai 2021

- Erlass der Terrassegebühren für das Jahr 2020, die aufgrund des kommunalen Reglements vom 29. Februar 1972 über die Errichtung von Ständen, Geschäften, Caféterrassen und Vergleichbares. auf Bürgersteigen und entlang der öffentlichen Straße zu erheben sind.

Veröffentlichung ab dem 29. Juni 2021

Gemeinderatssitzung vom: 17. Dezember 2020

- Genehmigung der punktuellen Änderung des allgemeinen Bebauungsplans (PAG), ein Grundstück in Mertert an der Stelle "9, rue Basse" betreffend, mit dem Ziel, die Einstufung eines Gebäudes in der 9, rue Basse als geschütztes Element von gemeinschaftlichem Interesse aufzuheben und den grafischen Teil des PAG entsprechend anzupassen.

Dieser Beschluss wurde am 11. Juni 2021 durch Frau Innenministerin genehmigt.

Veröffentlichung ab dem 24. Juni 2021.

Séance du conseil communal

du 6 mai 2021 au centre culturel de Wasserbillig

Lorsque le résultat du vote n'est pas indiqué, la décision a été prise à l'unanimité des membres présents.

► Approbation du compte rendu de la dernière réunion

Les décisions prises lors de la réunion du 25 mars 2021 sont approuvées par les membres du conseil communal.

► Approbation du plan de gestion forestière pour les années 2019-2028

Conformément à la procédure de ratification prévue par la loi du 8 octobre 1920 et le décret du 8 mai 1922 sur la gestion et l'administration des forêts aménagées, il appartient à la commune de donner un avis sur le plan décennal des forêts de la commune.

Ce plan de gestion forestière comprend, entre autres, un inventaire permettant de constater l'état de la forêt et, sur cette base, un plan d'exploitation à moyen terme, tenant compte des objectifs du propriétaire forestier. Un accent particulier est mis sur l'utilisation durable de la ressource forestière.

Le préposé forestier communal Luc Roeder, ainsi que Mme Juliana Reichert de l'Administration de la nature et des forêts, arrondissement Est, et M. Georges Kugener du Service Aménagement fournissent les détails nécessaires à la compréhension du plan.

Le plan de gestion forestière pour les années 2019-2028 est adopté par le conseil communal.



► Avis sur le Plan national d'organisation des secours (PNOS)

Conformément à l'article 69 de la loi modifiée du 27 mars 2018 relative à l'organisation de la sécurité civile, le PNOS établit un inventaire des risques de toute nature pour la sécurité des personnes et des biens auxquels les services de secours doivent répondre, et définit les objectifs de couverture de ces risques par les services de secours.

Plus précisément, il s'agit d'un plan directeur pour le CGDIS, qui fixe ses ambitions, en définissant les niveaux souhaités de couverture

des interventions d'urgence pour le pays. L'un des principaux objectifs sera l'arrivée des services d'urgence en moins de 15 minutes partout dans le pays.

La commune de Mertert, comme toutes les autres communes du pays, a été invitée à donner son avis sur le PNOS. Cet avis a été élaboré par le collège échevinal en collaboration avec l'administration communale. L'avis contient, entre autres, un résumé des particularités et risques de la commune de Mertert.

► Etat des recettes restant à recouvrer

La liste présentée par le receveur communal fait apparaître un total de 382.959,61 € d'arriérés pour l'exercice budgétaire 2020 au 3 mai 2021 (contre 228 073 € pour l'exercice budgétaire 2019). Le receveur propose de décharger la somme de 670,91 € (contre 46 594,40 € pour 2019) et de percevoir le solde. Le receveur communal, M. Robi Kremer, donne les explications nécessaires.

► Déclaration de revenus

Les recettes d'un montant de 16.349.522,68 € ont été approuvées à l'unanimité.

Des recettes d'un montant de 20.000.000 € ont été approuvées par 6 voix pour et 5 voix contre (conseillers Scheid, Nuskowski-Hirt, Warnier, Schanen et Friden).

► Modification ponctuelle du PAG : erreurs matérielles dans la partie écrite et graphique (vote définitif)

En appliquant le PAG approuvé de la commune de Mertert aux projets actuels de développement urbain, on a constaté que certains ajustements devaient être apportés à la partie écrite du PAG. Il s'agit principalement d'erreurs matérielles (fautes d'orthographe et de typographie, terminologie) et d'ajustements mineurs destinés à améliorer la lisibilité, la

compréhension et l'utilisation du document.

Le conseil communal a lancé la procédure pour cette modification du PAG le 1er octobre 2020.

La Commission d'aménagement compétente du Ministère de l'Intérieur ayant confirmé dans un courrier du 27 janvier 2021 qu'elle n'avait pas d'objection à la modification décrite ci-dessus et qu'elle proposait quelques modifications supplémentaires, ainsi qu'une plainte formelle de la population, il est proposé d'approuver définitivement le dossier.

Il est également nécessaire de modifier le plan d'aménagement particulier - quartier existant (PAP-QE). La modification du PAP-QE fera l'objet d'une procédure distincte.

Cette modification ponctuelle est approuvée par le conseil communal.

► Modification ponctuelle du PAG : Halte ferroviaire (vote définitif)

L'objectif de cette modification du PAG est de permettre la construction d'une nouvelle halte ferroviaire dans la localité de Mertert. L'arrêt actuel, situé à environ 350 m en direction du sud-est dans une longue courbe de la voie, ne répond plus aux exigences de sécurité actuelles. Après la construction du nouvel arrêt à la sortie nord-est de la localité, l'arrêt actuel sera supprimé.

L'ensemble du secteur de la modification du PAG sera transformé en une zone de gares ferroviaires et routières 2 (GARE-2) afin de réaliser les structures de construction appropriées pour le nouvel arrêt ferroviaire (quai, voies d'accès et de déviation, etc.). La superficie de la zone de modification est d'environ 1,73 ha, dont 0,13 ha de la zone verte et de la zone agricole seront classés dans la zone de construction.

Pour cette raison, il est également nécessaire d'adapter la partie graphique du plan d'aménagement particulier - quartier existant (PAP-QE). La modification du PAP-QE fera l'objet d'une procédure distincte.

Le collège échevinal ne prévoit pas d'incidences environnementales importantes à la suite de cette modification du PAG, ce qui a été confirmé par le ministère de l'Environnement.

La procédure de modification de ce PAG a été engagée par le conseil communal le 19 novembre 2020.

La commission d'aménagement compétente du ministère de l'Intérieur ayant confirmé par

Présents:

Jérôme Laurent (LSAP), Lucien Bechtold (LSAP), Nadine Lang-Boever (LSAP), Alain Scheid (CSV), Claude Franzen (LSAP), Cécile Nuskowski-Hirt (CSV), François Warnier (CSV), Ady Schanen (DP), Roland Feipel (LSAP), André Friden (DP), Nathalie Ludwig (LSAP).

Excusé :

courrier en date du 1er avril 2021 qu'elle n'avait pas d'objection à la modification décrite ci-dessus, et n'ayant par ailleurs fait l'objet d'aucune plainte formelle du public, il est proposé d'approuver définitivement le dossier sans modification.

Cette modification ponctuelle est approuvée par 9 voix pour et 2 voix contre (conseillers Schanen et Friden).

► **Approbation d'une cession gratuite d'un terrain appartenant à la société Wasserbillig 82 Sàrl**

Le 18 mars 2021, un acte notarié a été signé entre la commune de Mertert, représentée par le collègue échevinal, et la société Wasserbillig 82 Sàrl, représentée par M. Micheli Moschetta, domicilié à Kehlen, devant le notaire Danielle Kolbach, concernant l'acquisition gratuite par la commune d'une parcelle de 0,28 are dite « place voirie » dans la Grand-Rue à Wasserbillig.

► **Renonciation au droit de préemption sur deux terrains « Am Lein » à Mertert ainsi que sur quelques terrains au site « op dem Kast » et « Maeschbiërg » à Wasserbillig**

Sur la base de la loi du 22 octobre 2008 relative à la promotion du logement et à la création d'un pacte du logement avec les communes, les communes disposent d'un droit de préemption pour l'achat de terrains situés dans des zones de développement au sens de l'article 42 de la loi modifiée du 19 juillet 2004 relative à l'aménagement communal et au développement urbain.

Sur la base de la circulaire ministérielle du ministère de l'Intérieur du 19 janvier 2021, qui résume qu'il appartient au collègue échevinal de décider de l'exercice du droit de préemption, cette décision doit encore être ratifiée par le conseil communal lors de sa prochaine séance.

Une telle demande de renonciation au droit de préemption a été introduite le 8 avril 2021 par Me Carlo Wersand, notaire à Bascharage, dans le cadre de la vente des terrains suivants situés « am Lein » :

- 1516/7410, sis à Mertert, am Lein, inscrit au cadastre comme suit : Commune de Mertert, Section C de Mertert, N° 1516/7410, lieu-dit « am Lein », terre labourable, 16,70 ares

- 1531/8705, sis à Mertert, am Lein, inscrit au cadastre comme suit : Commune de Mertert, Section C de Mertert, N° 1531/8705, lieu-dit « am Lein », terre labourable, 5,46 ares

Une autre demande de renonciation au droit de préemption a été introduite le 12 avril 2021 par Me Pierre Metzler, notaire à Grevenmacher, dans le cadre de la vente des terrains suivants, situés « op der Kast » et « Maeschbiërg » :

- 375/2768, sis à Wasserbillig, op der Kast/Maeschbiërg, inscrit au cadastre comme suit : Commune de Mertert, Section B de Wasserbillig,

N°375/2768, lieu-dit « op der Kast/Maeschbiërg », vignes, 12,50 ares

- 432/3125, sis à Wasserbillig, op der Kast/Maeschbiërg, inscrit au cadastre comme suit : Commune de Mertert, Section B de Wasserbillig, N°432/3125, lieu-dit « op der Kast/Maeschbiërg », vignes, 9,42 ares

- 434/3159, sis à Wasserbillig, op der Kast/Maeschbiërg, inscrit au cadastre comme suit : Commune de Mertert, Section B de Wasserbillig, N°434/3159, lieu-dit « op der Kast/Maeschbiërg », vignes, 22,60 ares

Le conseil communal décide de renoncer à son droit.

► **Approbation d'un avenant à la convention de subventions concernant la nouvelle école précoce et préscolaire de Mertert**

Après de nombreuses lettres de la commune au ministère de l'Éducation demandant une augmentation de la subvention pour la construction d'écoles dans la commune, et surtout après les sommes énormes que la commune a initialement investies dans le concept du projet intégré, le ministère a répondu à nos demandes en approuvant une augmentation de 2 500 € par chaise pour le projet de construction de l'école du cycle 1 à Mertert, ce qui signifie une augmentation de la subvention de 257500 €.

► **Renonciation aux taxes sur les terrasses pour 2021**

En raison des circonstances particulières dues à la pandémie de Covid-19, il a été décidé de renoncer pour 2021 aux taxes annuelles sur les terrasses, prévues par le règlement sur les terrasses de 1972.



► **Approbation d'une convention 2021 avec le «Club Senior Muselheem»**

Une convention pour 2021, conclue entre le ministère de la Famille, les communes de Mertert, Wormeldingen et Flaxweiler et l'association «Doheem versuergt asbl», réglemente l'organisation, le fonctionnement et le financement du «Club Senior» pour les personnes âgées. Les frais de personnel sont pris en charge à hauteur de 87% par le ministère de la Famille et les 13% restants par les communes de Mertert, Wormeldingen et Flaxweiler.

M. Jean Hamen est responsable du Club Senior. Voici un bref aperçu des activités en 2020 : Du 1^{er} janvier au janvier au 15 mars, c'est-à-dire

avant le confinement, les activités individuelles ont été bien suivies, le nombre de participants a même augmenté.

Les activités suivantes ont été proposées :

- ateliers de cuisine et de pain
- 3 cours de langue
- cours de yoga
- randonnées
- représentations théâtrales
- visites de concerts

À partir du 16 mars, le Club Senior a été complètement fermé pendant 2 mois et toutes les activités ont dû être annulées. Une nouvelle idée est apparue et le personnel a appelé différents clients pour leur parler. Cette initiative a été très populaire auprès des participants. En conséquence, le « Potertelefon » a été lancé dans les communes de Mertert, Wormeldingen, Flaxweiler ainsi que Manternach. La commune de Manternach a contacté le Club Senior pour participer également à cette initiative.

Dans un deuxième temps, de petits films ont été réalisés sur la pâtisserie et la cuisine, puis publiés sur Facebook. Ici, la résonance a été très positive.

Trois personnes se sont manifestées parce qu'elles souffraient beaucoup d'isolement social; elles ont donc été contactées plus souvent par téléphone.

Peu à peu, les portes du Club Senior ont été rouvertes et un maximum de 4 personnes ont pu participer aux activités qui se déroulaient à l'intérieur, tandis que jusqu'à 8 personnes ont été autorisées à s'inscrire aux activités en plein air.

Cependant, le port du masque étant obligatoire, toutes les activités n'ont pas pu être proposées.

Les randonnées et les excursions à vélo étaient d'autant plus populaires.

En conclusion, on peut dire que tout le monde était heureux de pouvoir participer aux différentes activités et de rencontrer à nouveau d'autres personnes.

Le personnel du Club Senior a accordé une attention particulière aux règles d'hygiène afin d'éviter un cluster.

L'année 2020 n'a donc pas été une année perdue, mais plutôt une année créative, selon Jean Hamen.

Au nom du collègue échevinal et du conseil communal, nous remercions le responsable du Club Senior et son personnel pour le travail effectué au service de nos concitoyens âgés.

► **Approbation de subsides extraordinaires**

Ile aux Clowns Asbl	50 €
Natur an Ëmwelt Asbl	50 €
Sécurité Routière Luxembourg	250 €
Amicale du Groupe Cynotechnique Asbl	50 €

► Remplacement de membres dans diverses commissions communales

Sur proposition du DP, Madame Jil Schanen de Wasserbillig devient nouveau membre de la commission des Jeunes.

► Règlement de circulation

Un règlement de circulation temporaire existant approuvé par le collège échevinal est confirmé par le conseil communal.

► Communication du collège échevinal Moselle Lumière & Flammes

En raison de la pandémie du Covid-19, l'événement « Moselle, lumière et flammes » prévu pour octobre 2021 sera reporté. Pour les organisateurs de cet événement, la santé des collaborateurs et du public est prioritaire et il a donc été décidé de reporter l'événement aux 6 et 7 mai 2022.

Il s'agit d'un festival de lumière et de musique qui met l'accent sur la merveilleuse région de la Moselle luxembourgeoise. Les thèmes principaux sont les particularités de la région de la Moselle, comme la production de vin et son histoire, ou les origines et le développement de toute la région viticole. L'événement consiste en un programme sur l'eau comme sur terre et offre la possibilité d'admirer les spectacles lumineux et musicaux à bord d'un bateau ou de participer aux nombreux événements dans les différentes localités participantes entre Wasserbillig et Remich.

► Entente touristique de la Moselle : introduction éventuelle d'une taxe forfaitaire unique

Lors de l'assemblée générale de l'Entente Touristique de la Moselle Luxembourgeoise a.s.b.l. qui aura lieu le 14 mai 2021, les comptes de l'exercice 2020 seront approuvés. En raison des restrictions du Covid-19, le trafic fluvial de Marie-Astrid et d'autres activités (Rent-a-Bike et Musée du Vin) de l'Entente touristique ont dû être suspendus pendant des mois. L'exercice 2020 se terminera donc par une baisse significative du chiffre d'affaires ainsi que par un résultat négatif. Afin de compenser cette perte financière, l'Entente touristique prévoit de demander aux 7 communes membres participantes (Mondorf-les-Bains, Schengen, Remich, Stadtbredimus, Wormeldingen, Grevenmacher, Mertert) une contribution exceptionnelle de 10 euros par habitant. La contribution annuelle normale des communes pour l'exercice 2021 devrait rester inchangée à 2 euros par habitant.

► Raccordement de la localité de Wasserbillig à la station d'épuration

En raison de la situation actuelle, ce projet, comme d'autres projets, a été considérablement retardé, mais une amélioration est en vue.

Il y a eu des problèmes dans le cadre d'appels d'offres où aucun matériel n'a été proposé ou n'était pas disponible.

D'autres mesures sont actuellement prises:

1. Le câblage de la station de transformation sur l'Esplanade de la Moselle doit être effectué. Ainsi, des travaux auront lieu entre la station de transformation de la rue des Bateliers et la station de transformation de l'Esplanade de la Moselle dans la semaine du 10 mai au 21 mai.
2. Les différentes armoires de commande de CREOS et la technique de commande doivent être installées.
3. L'installation de la technique de mesure n'a pas encore été effectuée.
4. La programmation et les tests de signaux doivent être effectués.
5. La mise en service est actuellement prévue pour la mi-juillet.

Cette planification dépend toutefois de l'évolution de la situation du Covid-19.

► Chenille processionnaire du chêne



Chaque année, avec le verdissement des feuilles des arbres qui a lieu au printemps, il y a à nouveau le risque d'apparition de la chenille processionnaire du chêne.

L'administration communale est responsable de la lutte à proximité des infrastructures publiques, des espaces et des voies de communication gérés par la commune, ainsi que des bâtiments, lieux, routes et forêts appartenant à la commune.

Selon les sites connus de chênes dans la zone urbaine de Mertert et de Wasserbillig, les zones à problèmes suivantes présentant un risque élevé pour les êtres humains et les animaux domestiques ont été identifiées:

Parc de Mertert, près du terrain de football ainsi que le long d'un sentier près du camping (10 chênes).

Parc de Wasserbillig, dans la zone du chantier « Nei Mëtt » (1 chêne)

Chemin rural « Karel » près de la rue de Mantemach à Mertert, à environ 30 mètres de la dernière maison (située dans la zone verte) (1 chêne)

En référence et en prévision du plan d'action actuel du Ministère de la Santé et de l'Administration de la nature et des forêts d'avril 2021, la commune de Mertert a pris ou prendra les mesures de contrôle suivantes :

mesures administratives

. informer la population par le biais de dépliants, du bulletin communal (Gemeeneblatt), de Facebook, etc.

. le bouclage des zones touchées et l'affichage d'avis d'alerte

. le suivi/contrôle du succès des mesures mises en oeuvre

. mesures mécaniques/thermiques (non chimiques)

. Mise en place de pièges odorants directement sur les arbres pendant la saison des chenilles (actuellement vérifiés et vidés chaque semaine si nécessaire).

. Mise en place de pièges olfactifs directement sur les arbres pendant la saison des pyrales (juillet à septembre), après consultation du forestier de district.

. Fixation et enlèvement des nids de chenilles, par exemple par flambage.

mesures chimiques

. Demande d'utilisation du biocide Foray ES « Bacillus thuringiensis » sur les sites particulièrement touchés et à risque Parc de Mertert, Parc de Wasserbillig, chemin rural « Karel » .

Mesures biologiques en tant que mesure d'accompagnement

. Accrochage de nichoirs pour les mésanges charbonnières et de nichoirs pour les chauves-souris dans des cas isolés.

► Panneaux d'information sur l'alimentation des oiseaux aquatiques

Les panneaux d'information indiquant qu'il ne faut pas nourrir les oiseaux aquatiques ont été installés dans la zone du « Spatz ».

L'Administration de la nature et des forêts, qui a fourni les panneaux d'information à la commune, a également rédigé un article qui a été publié dans le bulletin communal.

► « Ouschter Family Rallye »

La présidente de la commission des Jeunes a rendu compte du succès du rallye familial de pâques, qui sera également présenté dans le bulletin communal 3-2021. L'événement a été un succès avec plus de 60 familles inscrites. Les gagnants seront publiés dans le prochain bulletin communal.

► Bilan Relais pour la vie

Un total de 1.835 € a été donné. Certains employés communaux et politiciens ont couru et marché pour la bonne cause. Nous tenons à remercier notre coordinateur de l'atelier communal pour l'initiative et l'organisation, ainsi que tous les participants et tous les citoyens qui ont fait des dons.

► Divers

. Le Care a.s.b.l. remercie pour le don de 50 €.

. Les nouveaux statuts du Cercle nautique Wasserbillig sont disponibles pour information dans le dossier du conseil communal.

► Questions au collège échevinal

Question du LSAP concernant l'organisation d'activités estivales pour les enfants et les adultes

Les activités estivales pour les adultes sont organisées par la commission de la famille et du 3^e âge. Un cours de course à pied ainsi qu'un cours de marche pour débutants seront proposés. Une annonce sera publiée dans le bulletin communal. Les activités se dérouleront en tenant compte de la réglementation sanitaire en vigueur.

Après consultation des responsables de KABEMEWA a.s.b.l., qui organisent les activités d'été pour les jeunes, il s'est avéré que la planification est très difficile.

En raison de la situation liée au Covid-19, le ministère compétent émet des directives pour le fonctionnement de la garde d'enfants en principe 2 semaines avant le début des vacances.

Selon la situation actuelle, seuls 10 enfants sont autorisés à participer à chaque activité. En outre, des groupes de 30 enfants maximum sont autorisés à être ensemble. S'il y a plusieurs groupes, ils ne peuvent pas être mélangés. Les enfants inscrits en garderie à partir du cycle 2 doivent porter un masque à tout moment.

En outre, les activités de vacances sont également offertes aux enfants qui ne sont pas inscrits dans les services de garde d'enfants.

En l'absence de directives pour les vacances d'été à l'heure actuelle, une bonne planification n'est pas possible pour le moment.

Pour ces raisons, aucune activité estivale n'aura lieu. En remplacement, le collège échevinal offrira des bons aux jeunes. La commission des jeunes de la commune fera des propositions à ce sujet au collège échevinal.

► Question du LSAP concernant les célébrations de la fête nationale

Le doyen a contacté la commune pour organiser un TeDeum. À ce stade, il est prévu qu'un TeDeum avec un nombre limité de personnes soit organisé dans l'église de Mertert la veille de la fête nationale. Il est également prévu d'organiser une cérémonie officielle, en cercle restreint, dans le parc de Mertert. L'organisation finale dépendra des nouvelles dispositions légales relatives aux mesures Covid-19. Le président de l'Harmonie

Wasserbillig informe que l'Harmonie Wasserbillig donnera un concert par la suite.

► Question du LSAP concernant la participation au « Vélosummer 2021 »

Actuellement, de nombreuses activités de mobilité douce sont proposées dans tout le pays. Le vélo pour aller au travail et à l'école, le « Tour du Duerf » et le vélo en été. La commission de l'environnement, en collaboration avec la commune de Manternach, prévoit d'organiser une journée sans voiture entre Mertert et Manternach. Pour cela, la route entre Mertert et Manternach sera fermée à la circulation automobile. Toutefois, cette activité n'aura probablement pas lieu avant l'année prochaine.

Le conseil communal se félicite que la commission des sports et des loisirs, en collaboration avec d'autres commissions, soit en train d'élaborer un concept de participation à l'été du cyclisme 2021. Le président de la commission des sports et des loisirs informe le conseil communal de l'état d'avancement de la planification.

En outre, le « Tour du Duerf » aura lieu en septembre.



► Question du DP concernant le mauvais comportement d'adolescents et d'adultes dans le parc de Mertert

Grâce à la revalorisation du parc avec l'aire de jeux pour enfants, le terrain de pétanque et le parcours de fitness, le parc est très fréquenté. Bien entendu, cela signifie que, selon la façon dont on voit les choses, certains incidents peuvent laisser une impression négative à certains visiteurs du parc.

En ce qui concerne les excréments de chiens, 3 sacs de distribution pour chiens sont mis à la disposition des visiteurs du parc ainsi que plusieurs poubelles pour jeter les sacs qui sont

fournis gratuitement. Malheureusement, les chiens ne peuvent pas se débarrasser eux-mêmes de ces sacs. Il faut donc compter sur l'aide des propriétaires. Il convient également de rappeler qu'il est obligatoire de tenir les chiens en laisse dans le parc.

Le collège échevinal a chargé le service d'ordre de garder un œil sur les incidents allégués par le DP.

► Question du DP concernant les importants travaux de rénovation de l'infrastructure d'accueil des enfants à Mertert

Entre le 7 avril et le 16 avril, des travaux supplémentaires ont été effectués à la Maison Relais Mertert dans la salle de lavage, la salle à manger et les toilettes.

Il était devenu évident que la ventilation de la salle de lavage, calculée par le bureau d'urbanisme, n'était pas assez puissante.

Les frais occasionnés par les travaux sont intégralement pris en charge par le bureau d'urbanisme.

► Question du DP concernant la communication du nombre d'infections de Covid-19 aux conseillers communaux

Le bourgmestre a reçu la première série de résultats le 28 avril. La publication n'est pas prévue dans la lettre d'information ministérielle. Après consultation avec d'autres bourgmestres, il s'agit également de la pratique en vigueur dans d'autres communes. La position du Syndicat des Villes et Communes Luxembourgeoises, SYVICOL, est toujours que les chiffres ne sont pas officiellement publiés par commune. Le collège échevinal a pris note de ces chiffres, qui sont bien inférieurs aux chiffres d'infection du pays.

► Question du DP concernant la réparation du panneau d'affichage devant le centre culturel de Mertert

Il est prévu de renouveler le panneau d'affichage par le service communal compétent.

Publication sur base de l'article 82 de la loi communale modifiée Conseil communal du : 6 mai 2021

- Renonciation pendant l'année 2021 aux taxes de terrasses à percevoir sur base du règlement communal du 29 février 1972 concernant l'établissement d'étalages, d'échoppes, de terrasses de café et autres sur les trottoirs et en bordure de la voie publique.

Publication à partir du 29 juin 2021

Conseil communal du : 17 décembre 2020

- Approbation de la modification ponctuelle du plan d'aménagement général (PAG) concernant des fonds sis à Mertert, au lieu-dit « 9, rue Basse » visant à lever le classement d'un bâtiment situé au 9, rue Basse en tant qu'élément protégé d'intérêt communal et d'adapter la partie graphique du PAG en conséquence.

Cette adoption a été approuvée par Mme la Ministre de l'Intérieur en date du 11 juin 2021.

Publication à partir du 24 juin 2021.

Gemeinderatssitzung

3. Juni 2021 im Kulturzentrum Wasserbillig

Falls das Resultat der Abstimmung nicht angegeben ist, ergab das Votum Einstimmigkeit der anwesenden Mitglieder.

► Genehmigung des Protokolls der letzten Sitzung

Die Beschlussfassungen der Sitzung vom 6. Mai 2021 werden von den Gemeinderatsmitgliedern genehmigt.

► Punktuelle Modifizierung des PAP: „In den oberen Kampen“

Frau Weisslinger, die neue Chefin des technischen Dienstes, gibt nähere Auskünfte zur Modifizierung des PAP In den oberen Kampen, Phase 4.

Erster Anpassungspunkt ist ein technisches Problem mit der Neigung der Rampe zu einer Garageneinfahrt, dort wird eine Anpassung vorgenommen, an der Oberflächenaufteilung wird nichts geändert.

Im geschriebenen Teil wird außerdem für das Lot 44 eine Anpassung der Spezifikationen vorgenommen: entlang der N1 wird dahingehend geändert, dass im Erdgeschoss in allen Gebäuden Geschäfte entstehen und Wohnungen nur über dem Erdgeschoss. An der bebauten Bruttofläche wird keine Änderung vorgenommen.

Die vorgeschlagene Änderung wird einstimmig angenommen.

► Verzicht auf das Vorkaufsrecht

Keine Anfrage betreffend den Verzicht auf Vorkaufsrecht

► Genehmigung einer neuen Valorlux Konvention

Mit dem Agrément n°1/AG-EMBAL/18av2 vom 21.05.2021 zur Valorlux Konvention wird es von jetzt an möglich sein in den Valorlux Säcken (in Zukunft blaue Säcke) auch Verpackungsmüll bestehend aus Plastikwertstoffen zu sammeln: Becher, Plastikfilm, Plastiktüten, Kunststoffbehälter für Lebensmittel usw.

Unsere Gemeinde hatte bereits an einer Testphase teilgenommen, ab 1. Juli (wird die Änderung flächendeckend umgesetzt

Eine Kommunikationskampagne um die Bevölkerung zu sensibilisieren wird seitens der Valorlux stattfinden, die Gemeinde wird ebenfalls via Gemeindeblatt, Internet und Facebook informieren.

Die neue Konvention wird von den Gemeinderatsmitgliedern einstimmig angenommen.



► Genehmigung des Schenkungsvertrags der Fähre „Sankta Maria I“

Die Fähre außer Dienst Sankta Maria I wird an die Gemeinde Ngoyla, in Kamerun überschrieben. Es handelt sich um einen Schenkungsvertrag zwischen den Gemeinden Oberbillig, und Mertert als schenkende Parteien sowie der Republik Kamerun für die Gemeinde Ngoyla.

Der Schenkungsvertrag wird einstimmig angenommen.

Ebenfalls wird zu einem späteren Zeitpunkt eine feierliche Übergabe mit Vertretern der Republik Kamerun stattfinden.

► Einnahmeerklärungen

Einnahmen in Höhe von 89 795,55 € wurden einstimmig angenommen.

► Genehmigung von definitiven Abrechnungen

Ventilationssystem und Feuerschutztüren

Total Kostenvoranschlag :
EUR 105 000,00 €

Total der effektiven Ausgabe :
94 870,91 €

Die definitiven Abrechnungen werden einstimmig angenommen.

► Genehmigung von außerordentlichen Subsidien

Parkinson Lëtzebuerg asbl 50 €

Fédération luxembourgeoise de Tennis de Table 100 €

► Umbenennung einer Gemeindegemeinschaft: Kommission der Chancengleichheit

Auf Anfrage der Kommission wird die Umbenennung von "Kommission der Chancengleichheit zwischen Männern und Frauen" in "Kommission der Chancengleichheit" mit 9 Ja- und 2 Nein-Stimmen (Räte Schanen und Friden) angenommen.

► Mitteilungen des Schöffenrates

Informationen zu den Baustellen in der Gemeinde

Der technische Dienst informiert die Gemeinderäte über die bestehenden und geplanten Baustellen in der Gemeinde

► Baustelle SIDEST

Die Arbeiten werden von Creos für das SIDEST durchgeführt. Es gab einige Probleme die Kabel in die Leerrohre zu ziehen, zusätzlich waren die Rohre nicht mehr durchgängig. Durch diese Umstände gab es einige Verspätungen, da es vor den Arbeiten immer schwierig ist den Zustand der Rohre einzuschätzen, die Arbeiten werden aber demnächst fertiggestellt.

► Chantier Rue de la Moselle

Der Chantier rue de la Moselle ist fast fertig, die Wasserleitungen müssen noch angeschlossen werden. Die Baustelle dürfte innerhalb weniger Wochen abgeschlossen sein.

► CFL Hangars

Die alten Hangars der CFL werden renoviert um dort ein BMS-Zentrum (Building Management System) zu errichten um die Sicherheit der Gleise zu überwachen. Eine Rampe wird gebaut um zum Hangar zu gelangen. Es handelt sich hierbei um eine komplizierte Baustelle und daher muss der Zugverkehr zwei bis drei Wochen unterbrochen werden.

Ebenso muss eine temporäre Lösung für Fußgänger und Verkehr eingerichtet werden für die Dauer der Arbeiten die von der CFL auf zwei Wochen veranschlagt werden. So werden tagsüber zwei Ampeln zwischen 9-14h aufgestellt. Es wird weitestgehend versucht den Hauptverkehr morgens und abends nicht zu beeinträchtigen.

Die CFL wird sich um die Kommunikation kümmern, welche dann über unsere üblichen Kanäle verteilt wird.

Anwesend:

Jérôme Laurent (LSAP), Lucien Bechtold (LSAP), Nadine Lang-Boever (LSAP), Alain Scheid (CSV), Claude Franzen (LSAP), Cécile Nuszowski-Hirtt (CSV), François Warnier (CSV), Ady Schanen (DP), Roland Feipel (LSAP), André Friden (DP), Nathalie LUDWIG (LSAP).

Entschuldigt:

► Post Technologies: Verlegung der Glasfaser Leitungen

Das Unternehmen Post Technologies wird in Wasserbillig flächendeckend Glasfaser verlegen, die Ortschaft Mertert wird zu einem späteren Zeitpunkt folgen. Die Arbeiten werden sich auf den Bereich um die rue de Mertert am meisten auswirken: 3 Straßen werden parallel aufgerissen, CREOS wird sich ebenfalls an den Arbeiten beteiligen um Gasleitungen zu verlegen.

Es wird etappenweise -von Straße zu Straße- gearbeitet, um herauszufinden ob Kabel gezogen werden können ohne den Gehweg aufstemmen zu müssen und es werden Schächte gesetzt

Die Bevölkerung wird ebenfalls über die üblichen Informationskanäle auf die Arbeiten hingewiesen.

► Nationalfeiertag



Es wird dieses Jahr eine kleine Feier mit Te Deum für den Nationalfeiertag stattfinden. Es werden Plätze für den Gemeinderat in der Kirche Mertert reserviert. Anschließend werden Blumenkränze im Park Mertert, Friedhof Mertert sowie beim Monument aux Morts niedergelegt. Die musikalische Umrahmung wird vom Gesang und der Harmonie gestaltet. Das geplante Konzert der Harmonie Wasserbillig im Park findet nicht statt.

► Mitteilungen des Schöffensrates

Dankesbriefe von Féblux asbl und Fondation contre le cancer

► Zertifizierung PEFC

Die Zertifizierung für das Gütesiegel PEFC für eine nachhaltige Holzbewirtschaftung wurde angefragt, dadurch können bessere Preise für Holzverkauf erzielt werden, eine nachhaltige Bewirtschaftung des Waldes ist gewährleistet, und die Zertifizierung kann für den Klimapak mit angerechnet werden.

► Schnelltests COVID

Der Schöffensrat informiert, dass unsere Gemeinde sich an alle Spezifikationen des ministeriellen Rundschreibens hielt. Die Zertifizierung des Gesundheitsamtes wurde schellstmöglich beantragt und erlaubt es zwei Beamten der Gemeinde die Zertifizierung der Tests vorzunehmen. Am 19. Mai wurde gestartet und 255 Leute sind bis jetzt getestet.

Die Testaktion wird voraussichtlich bis zum 12. Juni weiterlaufen und dann höchstwahrscheinlich mit Termin angeboten werden.

► Fahrdienst zu den Impfzentren für die Mitbürger/innen ab 65 Jahre

Der Fahrdienst seitens der Gemeinde wurde gut angenommen, es wurden insgesamt 110 Leute zu zwei Impfzentren gefahren: Impfzentrum Halle Victor Hugo 62 Leute, Impfzentrum Mondorf 48 Leute.

► Fragen an den Schöffensrat

Frage der DP-Fraktion betreffend der Möglichkeit zur Schaffung des „Pedibus“ für die „Cité Herrenberg“ unter der Verantwortung der Gemeinde

Es ist momentan noch nicht gewusst wann die Arbeiten in der Cité Herrenberg abgeschlossen sein werden, bis Ende des Jahres sollten jedoch die ersten Häuser bezugsfertig sein.

Es ist momentan nicht geplant seitens der Gemeinde einen Pedibus-Dienst anzubieten. Dieser Dienst müsste dann ebenfalls flächendeckend in der ganzen Gemeinde eingeführt werden.

Der Schöffensrat wird jedoch jede private Initiative (zum Beispiel organisiert von Eltern) zur Schaffung eines Pedibus begrüßen und diese auch unterstützen.

In Mertert soll im kommenden Schuljahr das Projekt „Sechere Schoulwee“ in die Wege geleitet werden. Anhand eines Fragebogens werden die Erkenntnisse, Erfahrungen und Vorschläge der Eltern bezüglich des Schulwegs gesammelt. Anschließend werden mit dem Beratungsbüro, welches das Projekt durchführt, die Antworten ausgewertet und über die weitere Vorgehensweise entschieden.

Für Wasserbillig soll das Projekt „Sechere Schoulwee“ 2022/2023 durchgeführt werden.

► Nicht öffentliche Sitzung

Vorschläge für die Ernennung von Lehrpersonal (Liste 1)

In der Gemeinde Mertert ist eine Lehrerstelle zu besetzen. Des Weiteren ist für das Schuljahr 2021/2022 eine ganze Lehrerstelle zu besetzen.

Das großherzogliche Reglement vom 25. März 2009 bestimmt, dass der Erziehungsminister, auf Vorschlag des Gemeinderates, alljährlich die Zuweisung der Kandidaten auf die freien Posten vornimmt, dies nach Veröffentlichung der freien Stellen auf zwei Listen.

Auf der ersten dieser Listen dürfen nur Lehrerinnen und Lehrer kandidieren, welche bereits im Amt sind.

Die Wahl zum Vorschlag des Lehrpersonals in der Gemeinde erfolgt in geheimer Abstimmung.

-Frau Claudine Merenz wurde als Lehrpersonal für die Gemeinde Mertert vorgeschlagen,

-Für das Schuljahr 2021/2022 wird als Lehrpersonal Herr Michel Che Lejan vorgeschlagen.



Séance du conseil communal

du 3 juin 2021 au centre culturel de Wasserbillig

Lorsque le résultat du vote n'est pas indiqué, la décision a été prise à l'unanimité des membres présents.

► Approbation du compte rendu de la dernière réunion

Les décisions prises lors de la réunion du 6 mai 2021 sont approuvées par les membres du conseil communal.

► Modification ponctuelle du PAP : « In den oberen Kampen »

Mme Weisslinger, la nouvelle responsable du service technique, donne plus d'informations sur la modification du PAP « In den oberen Kampen », phase 4.

Le premier point d'ajustement est un problème technique concernant la pente de la rampe d'accès à l'entrée d'un garage. Un ajustement sera effectué à cet endroit, mais rien ne sera changé à la disposition de la surface.

Par ailleurs, dans la partie écrite, un ajustement est apporté aux spécifications du lot 44 : le long de la N1 est modifié pour avoir des commerces au rez-de-chaussée dans tous les bâtiments et des appartements uniquement au-dessus du rez-de-chaussée. Aucune modification n'est apportée à la surface bâtie brute.

La modification proposée est adoptée à l'unanimité.

► Renonciation au droit de préemption

Aucune demande concernant la renonciation au droit de préemption.

► Approbation d'une nouvelle convention Valorlux

Avec l'agrément n°1/AG-EMBAL/18av2 du 21.05.2021 à la convention Valorlux, il sera désormais possible de collecter dans les sacs Valorlux (dénommés sacs bleus à partir de juillet) également les déchets d'emballages composés de plastiques recyclables : gobelets, films plastiques, sacs en plastique, récipients alimentaires en plastique, etc.

Notre commune avait déjà participé à une phase d'essai, à partir du 1^{er} juillet le changement sera mis en œuvre à l'échelle nationale.

Une campagne de communication pour sensibiliser la population aura lieu de la part de Valorlux, la commune informera également par le biais du bulletin communal, internet et Facebook.

La nouvelle convention est approuvée à l'unanimité par les membres du conseil communal.



► Approbation du contrat de donation du bac « Sankta Maria I »

Le bac Sankta Maria I hors service est cédé à la commune de Ngoyla, au Cameroun. Il s'agit d'un contrat de donation entre les communes d'Oberbillig et de Mertert en tant que parties donatrices et la République du Cameroun pour la commune de Ngoyla.

Le contrat de donation est approuvé à l'unanimité.

Une cérémonie de remise avec des représentants de la République du Cameroun aura également lieu à une date ultérieure.

► Déclarations de recettes

Des recettes à hauteur de 89.795,55 € ont été approuvées à l'unanimité.

► Approbation de décomptes définitifs

Centre Culturel Wasserbillig :

Système de ventilation et portes coupe-feu

Total du devis : 105.000,00 €

Total des dépenses réelles : 94.870,91 €

Les décomptes définitifs sont approuvés à l'unanimité.

► Approbation de subventions extraordinaires

Parkinson Lëtzebuerg asbl 50 €

Fédération luxembourgeoise de Tennis de Table 100 €

► Changement de nom d'une commission communale : Commission pour l'égalité des chances

À la demande de la Commission, le changement de nom de « Commission pour l'égalité des chances entre hommes et femmes » en « Commission pour l'égalité des chances » est approuvé par 9 voix pour et 2 voix contre (conseillers Schanen et Friden).

► Communication du collège échevinal Informations sur les chantiers de construction dans la commune

Le service technique informe les conseillers communaux sur les chantiers existants et prévus dans la commune.

► Chantier SIDEST

Les travaux sont réalisés par Creos pour le SIDEST. Il y a eu quelques problèmes pour tirer les câbles dans les conduits, de plus les conduits n'étaient pas continus. En raison de ces circonstances, il y a eu quelques retards, car il est toujours difficile d'évaluer l'état des tuyaux avant les travaux, mais les travaux seront bientôt terminés.

► Chantier rue de la Moselle

Le Chantier rue de la Moselle est presque terminé, il reste à raccorder les conduites d'eau. Le site devrait être terminé d'ici quelques semaines.

► Hangars de la CFL

Les anciens hangars de la CFL sont en cours de rénovation pour accueillir un centre BMS (Building Management System) destiné à contrôler la sécurité des voies. Une rampe sera construite pour accéder au hangar. Il s'agit d'un chantier compliqué et les services ferroviaires devront donc être interrompus pendant deux à trois semaines.

Une solution temporaire pour les piétons et la circulation devra également être mise en place pendant les travaux, dont la durée est estimée par la CFL à deux semaines. Deux feux de circulation seront installés pendant la journée entre 9 et 14 heures. Dans la mesure du possible, on s'efforcera d'éviter de perturber le trafic principal du matin et du soir.

La CFL se chargera de la communication, qui sera ensuite diffusée par nos canaux habituels.

Anwesend:

Jérôme Laurent (LSAP), Lucien Bechtold (LSAP), Nadine Lang-Boever (LSAP), Alain Scheid (CSV), Claude Franzen (LSAP), Cécile Nuszowski-Hirtt (CSV), François Warnier (CSV), Ady Schanen (DP), Roland Feipel (LSAP), André Friden (DP), Nathalie LUDWIG (LSAP).

Entschuldigt:

► **PostTechnologies : Pose des câbles de fibre optique**

La PostTechnologies posera des câbles de fibre optique dans tout Wasserbillig, la localité de Mertert suivra plus tard. Les travaux auront le plus grand impact sur la zone autour de la rue de Mertert : 3 routes seront ouvertes en parallèle, CREOS participera également aux travaux pour poser des conduites de gaz.

Les travaux seront effectués par étapes, de rue en rue, pour voir si les câbles peuvent être tirés sans avoir à ouvrir la chaussée et des puits seront installés.

La population sera également informée des travaux par les canaux d'information habituels.

► **Fête nationale**

Cette année une petite célébration avec Te Deum aura lieu pour la fête nationale. Des places seront réservées pour le conseil communal dans l'église de Mertert. Des couronnes de fleurs seront ensuite déposées au parc de Mertert, au cimetière de Mertert et au Monument aux Morts à Wasserbillig. L'accompagnement musical sera assuré par la chorale et l'Harmonie musicale. Le concert de l'Harmonie Wasserbillig prévu dans le parc n'aura pas lieu.



► **Communication du collège échevinal**

Lettres de remerciement de Féblux asbl et de la Fondation contre le cancer.

► **Certification PEFC**

La certification du label PEFC pour la gestion durable du bois a été demandée, ce qui permet

d'obtenir de meilleurs prix pour la vente du bois, de garantir une gestion durable de la forêt et la certification peut être prise en compte pour le pacte climat.

► **Tests rapides COVID**

Le collège échevinal informe que notre commune a respecté toutes les spécifications de la circulaire ministérielle. La certification du ministère de la Santé a été demandée dès que possible, donnant l'autorisation à deux fonctionnaires de la commune de certifier les tests. La certification des tests a démarré le 19 mai et 255 personnes ont été testées jusqu'à présent.

La campagne devrait se poursuivre jusqu'au 12 juin, date à laquelle elle sera très probablement proposée sur rendez-vous.

► **Service de transport vers les centres de vaccination pour les citoyens âgés de 65 ans et plus**

Le service de transport fourni par la commune a été bien accueilli, puisque 110 personnes au total ont été conduites à deux centres de vaccination : 62 personnes au Centre de vaccination Hall Victor Hugo et 48 personnes au Centre de vaccination Mondorf.

► **Questions au collège échevinal** **Question du groupe DP concernant la possibilité de créer le « pedibus » pour la Cité Herrenberg sous la responsabilité de la commune**

Pour l'instant il n'est pas encore connu quand les travaux de la Cité Herrenberg seront achevés, mais d'ici à la fin de l'année, les premières maisons devraient être prêtes à être occupées.

Il n'est actuellement pas prévu que la commune offre le pedibus. Ce service devrait alors également être mis en place dans toute la commune.

Toutefois, le collège échevinal accueillera favorablement et soutiendra toute initiative privée (par exemple organisée par des parents) visant à créer un pedibus.

À Mertert, le projet « Sechere Schoulwee » sera lancé au cours de la prochaine année scolaire. Au moyen d'un questionnaire, les constatations, expériences et suggestions des parents concernant le chemin de l'école seront recueillies. Ensuite, les réponses seront évaluées avec le bureau de conseil qui réalise le projet et une décision sera prise sur la suite des opérations.

Pour Wasserbillig, le projet « Sechere Schoulwee » doit être réalisé en 2022/2023.

► **Session à huis-clos** **Propositions pour la nomination du personnel enseignant (liste 1)**

Dans la commune de Mertert un poste d'enseignant est à pourvoir. En outre, un poste d'enseignant à temps plein est à pourvoir pour l'année scolaire 2021/2022.

Le règlement grand-ducal du 25 mars 2009 stipule que le ministre de l'Education nationale, sur proposition du conseil communal, attribuera chaque année des candidats aux postes vacants, après publication des postes vacants sur deux listes.

Sur la première de ces listes, seuls les enseignants déjà en fonction peuvent se porter candidats.

Le vote sur la proposition du personnel enseignant de la commune se fait à bulletin secret.

– Madame Claudine Merenz a été proposée comme enseignante pour la commune de Mertert.

– Pour l'année scolaire 2021/2022 Monsieur Michel Che Lejan a été proposé comme enseignant.



Der Sommer wird oft von einer großen Hitzewelle begleitet, die bei gefährdeten Personen schwerwiegende gesundheitliche Schäden verursachen kann.

Besonders gefährdet sind:

- ältere Leute
- Kleinkinder
- Personen mit chronischen Erkrankungen wie Herzkrankte, Nierenkrankte, psychisch Erkrankte u.a.

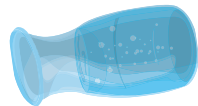
Es ist daher besonders wichtig, während der Hitzeperiode auf einige Regeln zu achten.

5 Goldene Regeln für Hitzetage

- Trinken Sie viel.** (mindestens 1,5 Liter Wasser)
- Halten Sie sich in gekühlten Räumen oder im Schatten auf.**
- Betreiben Sie keine körperlich anstrengenden Aktivitäten während der heißesten Tageszeit.**
- Kühlen Sie sich ab durch Duschen oder Teilbäder.** (Füße, Hände)
- Sehen Sie täglich nach alleinstehenden, älteren Menschen in Ihrem Umfeld. Achten Sie darauf, dass diese ausreichend mit Wasser versorgt sind und genügend trinken.**

Wenn Sie sich plötzlich unwohl fühlen

Durch die große Hitze verlieren Sie viel Wasser und Mineralsalze. Falls diese Verluste nicht genügend ausgeglichen werden, kann es zu Gesundheitsproblemen kommen;



Erste Alarmzeichen sind:
Krämpfe in Armen, Beinen oder Bauch.

Bei Verschlechterung:
Schwindel, Benommenheit, Schwäche, unerwartete Schläflosigkeit

Sie müssen sofort jede Beschäftigung einstellen, sich in eine kühle Umgebung begeben und Flüssigkeit zu sich nehmen.

FALLS DIE OBEN GENANNTEN ANZEICHEN NICHT INNERHALB EINER STUNDE VERSCHWINDEN, RUFEN SIE SOFORT IHREN HAUSARZT.

Für Fragen:
Tel.: 247-85653

Hitzewelle
Achten Sie auf Ihre Gesundheit!

PRAKTISCHE INFORMATIONEN

ES IST BESONDERS WICHTIG, WÄHREND DER HITZEPERIODE AUF EINIGE REGELN ZU ACHTEN.

ISBN: 978-2-9197-03-5 - ATTENTION CANICULE - DE - (2020)

L'été s'accompagne souvent d'une vague de forte chaleur, ce qui peut entraîner de graves problèmes de santé chez certaines personnes fragiles.

Sont particulièrement menacées:

- les personnes âgées,
- les nourrissons,
- les personnes souffrant d'une maladie chronique telle qu'une maladie cardiaque, une maladie des reins, une maladie mentale, etc.

Dès lors, il est particulièrement important de respecter quelques règles pendant la période de chaleur.

5 règles d'or

Buvez au moins 1,5 litre d'eau par jour.

Passez plusieurs heures par jour dans des endroits frais ou à l'ombre.

Évitez des activités physiques intenses pendant les heures les plus chaudes de la journée.

Rafrâchissez-vous en prenant des douches ou des bains partiels.
(mains, pieds, ...)

Allez quotidiennement chez les personnes âgées de votre entourage qui vivent seules.
Veillez à ce qu'elles disposent de suffisamment d'eau minérale et qu'elles en boivent assez.

Si vous vous sentez soudainement mal

La grande chaleur fait perdre beaucoup d'eau et de sels minéraux. Si ces pertes ne sont pas suffisamment compensées, des problèmes de santé graves peuvent survenir ;

**Les premiers signes d'alerte sont :
crampes au niveau des bras, des jambes ou de l'abdomen.**

**En cas d'aggravation :
vertige, étourdissement, faiblesse, insomnie inattendue.**

Cessez immédiatement toute activité, mettez-vous au frais et prenez des boissons.

SI CES SIGNES NE DISPARAISSENT PAS EN DÉANS UNE HEURE, APPELEZ IMMÉDIATEMENT VOTRE MÉDECIN DE FAMILLE.

Attention canicule

Prenez soin de votre santé !

INFORMATIONS PRATIQUES

IL EST PARTICULIÈREMENT IMPORTANT DE RESPECTER QUELQUES RÉGLES PENDANT LA PÉRIODE DE CHALEUR



LE GOUVERNEMENT
DU GRAND-DUCHÉ DE LUXEMBOURG
Ministère de la Santé

Direction de la santé

Sante.lu

Pour plus d'informations

Tel.: 247-85653

ISBN: 978-2-91979-01-1 - ATTENTION CANICULE - FR - (2020)



TENNISSCHOUL FIR KANNER • ÉCOLE DE TENNIS POUR ENFANTS

Eis Tennisschoul huet den 10.Juni ugefaang a geet bis den 30.September.

Mir hun all Donneschdeg vun 16 bis 18 Auer 1 Terrain mat 2 Traineren reservéiert fir Kanner vun 5 Joer un.

Bei Interessi göt duerno an de Wanterméint an der Tennishaal zu Gréiwemaacher weider trainéiert.

Et sin nach e puer Plaaze fräi.

Umeldung an Info op: contact@tcmw.lu
Mat frëndleche Gréiss

De Comité vum Tennis-Club
Mäertert-Waasserbëlleg.

Notre école de tennis a commencé le 10 juin et se termine le 30 septembre.

1 terrain pour enfants à partir de 5 ans est réservé en présence de 2 entraîneurs chaque jeudi de 16 à 18 heures.

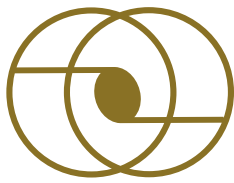
En cas d'intérêt l'entraînement est possible pendant les mois d'hiver au hall de tennis a Grevenmacher.

Quelque places ont encore disponibles.

Inscriptions et informations sous:
contact@tcmw.lu
Avec nos meilleures salutations

Le Comité du Tennis-Club
Mertert-Wasserbillig.





REGIONAL MAACHER MUSEKSCHOUL



EIS OFFER

Musek an der Eltere-Kand Grupp

Musek mat klenge Kanner, zesumme mat engem Elterendeel, fir Kanner vu 6 Méint bis 3 Joer.

Eveil musical

Fir Kanner ab dem Alter vu 4 - 6 Joer.

Formation musicale

Fir Kanner (ab dem Alter vu 7 Joer), Jugendlecher an Erwuessener, an der Division inférieure a moyenne.

Klassesch a modern Instrumenter a Gesang

- Blockflütt, Querflütt, Hautbois, Klarinett, Saxophon (ab 5 Joer)
- Trompett, Bügel, Trombonn, Cor, Euphonium (ab 5 Joer)
- Klassesch Gittar, Gei, Cello, Perkussioun (ab 5 Joer)
- Piano, Keyboard (ab 7 Joer)
- E-Gittar, Akustesche Gittar, E-Bass, Drumset (ab 12 Joer)
- Gesang fir Kanner (vun 7 bis 11 Joer)
- Klassesche Gesang a moderne Gesang (Musical a Rock/Pop) (ab 15 Joer)

Danz

- Klasseschen Danz fir Kanner ab dem Alter vu 4 Joer
- Modernen Danz fir Kanner ab dem Alter vun 9 Joer

Theater an Diktioun

- Theater fir Kanner vu 7 bis 14 Joer
- Iëtzebuergesch an däitsch Diktioun (Sprecherziehung) (ab 14 Joer)

Café des Langues



À 19H

08.09
2021



CLUB SENIOR MUSELHEEM
12, RUE ST. MARTIN
À WASSERBILLIG

ORGANISÉIERT VUN:
INTEGRATIUNSKOMMISSIOUN

MAT DER ENNERSTETZUNG VUN

Commune
de MERTERT



MUSEL-SAUERMEDIATHÉIK - CLUB SENIOR MUSELHEEM

Neueröffnung in der Grand-Rue in Wasserbillig

Bäckerei „Remy an Noémie“ seit dem 1. Juni eröffnet

Nouvelle ouverture dans la Grand-Rue à Wasserbillig

Boulangerie « Remy an Noémie » ouverte depuis le 1^{er} juin

„Liebe zum Handwerk, Respekt der Traditionen und regionale Verwurzelung. Das sind die Werte, für die wir stehen.“

Mit der Eröffnung der eigenen Bäckerei erfüllen sich die Eheleute **Remy** (Meisterbrief als Bäcker, Pâtissier und Chocolatier) und **Noémie** (Meisterbrief als Chocolatier, Pâtissier, und Glacier) einen großen Traum. Nachdem sie ihr Handwerk im In- und Ausland gelernt hatten, entschlossen sie sich den Weg in die Selbstständigkeit zu wagen und kauften das leerstehende Lokal der ehemaligen Bäckerei Schuster-Clement in der Grand-Rue in Wasserbillig. Unterstützt werden sie von Kevin Schmitt (Bäcker und Pâtissier).

Das Konzept basiert auf Ihrem Anspruch, den Kunden jeden Tag die besten Produkte anzubieten, welche mit viel Herzblut und nach allen Regeln der Back-Kunst zubereitet werden. Hierfür wird der Schwerpunkt auf althergebrachte Rezepturen und lokale Produkte gelegt.

Die Öffnungszeiten sind bis auf weiteres

Di-Fr von 6.30-12.30 +13.30-18.00

Samstag von 0700-15.00

Sonntag und Montag geschlossen

« L'amour pour l'artisanat, le respect des traditions et des racines régionales. Ce sont les valeurs que nous défendons. »

Avec l'ouverture de leur propre boulangerie, les époux **Remy** (brevet de maîtrise comme boulanger, pâtissier et chocolatier) et **Noémie** (brevet de maîtrise comme chocolatier, pâtissier et glacier) se réalisent un grand rêve. Après avoir appris leur métier au Luxembourg et à l'étranger, ils décident de se lancer dans l'indépendance et achètent les locaux vides de l'ancienne boulangerie Schuster-Clement dans la Grand-Rue à Wasserbillig. Ils sont soutenus par Kevin Schmitt (boulangier et pâtissier).

Leur concept repose sur la volonté d'offrir chaque jour à leurs clients les meilleurs produits, préparés avec beaucoup de cœur et d'âme et dans le respect de toutes les règles de l'art de la boulangerie. L'accent est mis sur les recettes traditionnelles et les produits locaux.

Les heures d'ouverture sont jusqu'à nouvel ordre

Mar-Ven de 6.30-12.30+13.30-18.00

Samedi de 0700-15.00

Fermé les dimanches et lundis



NEW DANS VOTRE COMMUNE In Ihrer Gemeinde In your municipality



NOUVELLES CONSIGNES DE TRI NEUE SORTIERANLEITUNG · NEW SORTING INSTRUCTIONS



Bouteilles et flacons en plastique · Plastikflaschen und -flakons · Plastic bottles and containers



Emballages métalliques · Metallverpackungen · Metal packaging



Cartons à boisson · Getränkekartons
Beverage cartons

NEW



Films et sacs en plastique · Plastikfolien
und -tüten · Plastic films and bags



Pots, gobelets et barquettes en plastique · Plastiktöpfe, -becher und -schalen
Plastic pots, cups and trays

✓ MAX. 5L | VIDE · LEER · EMPTY

✗ PAS DE PLASTIQUE NOIR
KEIN SCHWARZER KUNSTSTOFF
NO BLACK PLASTIC



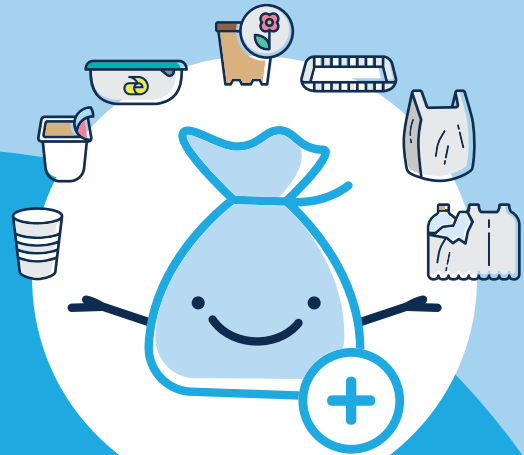
Disponible sur:
Verfügbar unter:
Available on:

www.valorlux.lu



NEW

NOUVELLES CONSIGNES
 Neue Sortieranleitung
 New sorting instructions



**Simplification du tri -
 Votre commune y participe!**
 Maintenant, vous pouvez collecter
 plus de types de déchets d'emballages
 en plastique dans votre sac bleu!

Vereinfachung der Sortierung - Ihre Gemeinde macht mit!

Ab jetzt können Sie zusätzliche Arten von Kunststoffverpackungsabfällen
 in dem blauen Sack sammeln!

Simplification of the sorting instructions - your municipality participates!

As of now you can collect additional types of plastic packaging
 waste in your blue bag!



famestudio.lu



Conservation des ressources dans les résidences Évitez les déchets et collectez-les séparément



Rejoignez-nous !



Initiative

Contactez votre association de propriétaires ou votre gestionnaire de biens (syndic), car ce sont eux qui sont responsables de l'organisation.



Consultation gratuite

Analyse individuelle
Développement du concept
Matériel d'information
Orienté vers la pratique
Tel: (+352) 488 216 - 1
residenzen@sdk.lu

Objectif :



Réduire les déchets résiduels

En principe, l'objectif est de réduire considérablement la quantité de déchets résiduels en collectant séparément divers produits en fin de vie et en les recyclant.



Sécurité et propreté

La collecte séparée réduit à la fois la quantité et le potentiel de danger des déchets résiduels.



Recyclage

La collecte sélective est ce qui rend le recyclage possible en premier lieu, et donc l'extraction de matières premières secondaires.

Exemple Local poubelle



Enlèvement communal



- ▶ Déchets résiduel
- ▶ Papier/carton
- ▶ Récipient / Verre creux
- ▶ Déchets organiques

VALORLUX (emballage)

- ▶ sac bleu – Collecte PMC* selon la commune

* (Plastique, emballages métalliques, carton)



En collaboration avec :



Chambre immobilière du Grand-Duché de Luxembourg



SuperDrecksKëscht®

Collections via SDK® fir Biirger, Centre de recyclage, porte-à-porte (4x/an), *Veuillez jeter les piles sèches dans les points de collecte publics, ou des centres de recyclage

- ▶ Médicaments, bombes aérosol, cartouches d'encre et de toner, huiles et graisses alimentaires, emballages de produits nocifs
- ▶ Tubes fluorescents, Lampes à basses consommation d'énergie
- ▶ Petit électroménager

ecötrel ecobatterien

ASSOCIATION 1488 301 100011 ASSOCIATION 1488 301 100011



Poubelle intelligente

- ▶ Au moins 50% de déchets résiduels, les ressources sont préservées
- ▶ réduction des taxes sur les déchets, simplicité opération
- ▶ facturation selon le principe du pollueur-payeur
- ▶ la facturation individuelle par utilisateur, transmission sécurisée des données
- ▶ Solution pour l'intérieur et l'extérieur de bâtiments



La loi luxembourgeoise sur la gestion des déchets du 21 mars 2012 (article 13, paragraphe 3) précise que les immeubles à appartements (« résidences ») doivent être équipés des installations nécessaires pour permettre la collecte

séparée des différentes fractions/produits de déchets générés. Le système de collecte sélective des déchets peut être utilisé dans des bâtiments multi-résidentiels de toute taille. Pour plus d'informations, voir residenzen.sdk.lu



Machen sie mit!



Initiative
Kontaktiere deine Eigentümergemeinschaft oder Hausverwaltung (Syndic), weil sie für die Organisation verantwortlich sind.



Kostenlose Beratung
Individuelle Analyse
Konzepterstellung
Infomaterial
Praxisorientiert
Tel: (+352) 488 216 - 1
residenzen@sdk.lu

Ziel:



Restabfall verringern

Prinzipiell geht es darum, die Restabfallmenge stark zu verringern, indem verschiedene Altprodukte separat erfasst und wiederverwertet werden.



Sicherheit und Sauberkeit

Durch die getrennte Erfassung verringert sich sowohl die Menge als auch das Gefahrenpotential des Restabfalls.



Verwertung

Die getrennte Sammlung ermöglicht erst das Recycling und somit die Gewinnung von Sekundärrohstoffen.

Beispiel eines Müllraums (Local poubelle)



Kommunale Entsorger



- ▶ Hausmüll
- ▶ Papier / Karton
- ▶ Behälter- / Hohlglas
- ▶ Biomüll (Organik)

VALORLUX (Verpackungen)

- ▶ blauer Sack – PMG*
 - ▶ grüner Sack – PMG* inkl. Folien
- (Sammlung erfolgt 14-tägig)
* Plastikflaschen und -flakons, Metallverpackungen und Getränkekartons



VALORLUX

In Zusammenarbeit mit:



SuperDrecksKëscht®

Sammlungen über **SDK® für Bürger**, Recyclingcenter, Haus-zu-Haus (4x/Jahr).
*Trockenbatterien bitte über die öffentlichen Sammelstellen oder Recyclingcenter entsorgen

- ▶ Medikamente, Spraydosen, Tinten- und Tonerkartuschen, Speiseöle und -fette, Schadstoffverpackungen
- ▶ Leuchtstofflampen, Energiesparlampen
- ▶ Elektrokleingeräte



ecötrel ecobatterien

Ressourcenschleuse

- ▶ mind. 50% weniger Restabfall, Ressourcen werden geschont
- ▶ niedrigere Abfallgebühren, einfache Bedienung
- ▶ Abrechnung nach Verursacherprinzip (pollueur payeur)
- ▶ individuelle Abrechnung je Nutzer, sichere Datenübertragung
- ▶ Lösung für innerhalb und außerhalb von Gebäuden



Das **Luxemburger Abfallwirtschaftsgesetz vom 21. März 2012** (Artikel 13, Absatz 3) gibt vor, dass Meh-familienhäuser („Residenzen“) mit den notwendigen Einrichtungen ausgestattet werden müssen, die eine getrennte Sammlung der

verschiedenen anfallenden Abfallfraktionen/Produkte ermöglichen. Das System der getrennten Abfallsammlung kann in Mehrfamilienhäusern jeder Größe eingesetzt werden. Weitere Informationen unter residenzen.sdk.lu.

**ÄERT KAND HUET
SCHWIEREGKEETE
BEIM LÉIEREN ?**

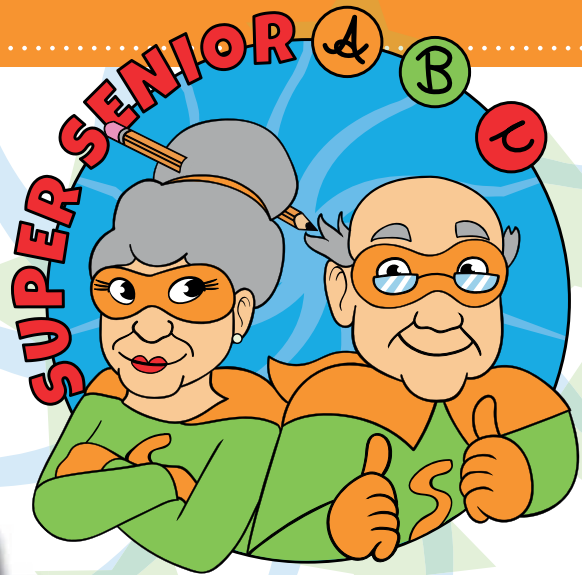
Da wennst lech un de **SUPER SENIOR!**

**VOTRE ENFANT A DES
DIFFICULTÉS SCOLAIRES ?**

Faites appel au **SUPER SENIOR !**

**O SEU FILHO OU A SUA FILHA
TÊM PROBLEMAS NA ESCOLA ?**

Chame o **SUPER SENIOR !**



NEW IN MOSELLE REGION



**LÉIERPROBLEMER
MAT ÄREM KAND?**

Aërt Kand huet Schwieregkeeten a verschiddene Fächer. Et kritt sech net richtig organiséiert an huet nach net déi ideal Method fonnt fir ze léieren. Et traht sech wéineg zou. Dir hutt net d' Zäit oder d' Méiglechkeeten / d'Kompetenzen fir Äert Kand z'ënnerstëtzen, oder wann Dir zesumme léiert, gerot dir lech an d'Hoer.

**DÉI PERFÉKT
LÉISUNG:**
Senioren déi
Nohëllefstonne ginn !

**DES PROBLÈMES
D'APPRENTISSAGE
SCOLAIRE AVEC VOTRE
ENFANT ?**

Votre enfant rencontre des difficultés dans certaines matières. Il a des problèmes pour s'organiser, pour trouver une méthode de travail. Il perd confiance en soi. Vous n'avez pas le temps ou les compétences pour accompagner votre enfant dans sa vie scolaire, ou vos échanges dans le cadre de l'apprentissage se terminent toujours par des conflits.

**TROUVEZ UNE
SOLUTION EFFICACE :**
Ayez recours à un accompa-
gnateur scolaire senior !

**PROBLEMAS PARA
APRENDER NA ESCOLA ?**

O seu filho/sua filha têm dificuldades em algumas disciplinas ? Têm dificuldades para se organizar ou para encontrar a forma adequada para estudar ? Com o tempo vai perder a sua auto-estima. Você como pais não têm o tempo ou a competência necessária para poder ajudar ou acompanhar o seu filho/sua filha na sua vida escolar ou chateiam-se sempre que tenta ajudar em termos de aprendizagem.

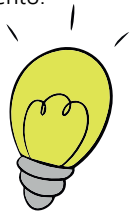
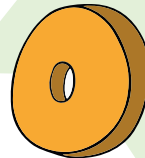
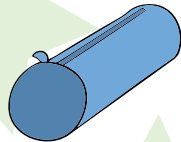
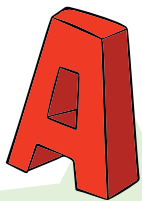
**ENCONTRE UMA
SOLUÇÃO EFICAZ :**
Peça ajuda a um acompan-
hante escolar sênior !

WIE SI MIR ?

E regionale Service fir Nohëllefstonne, koordinéiert vun der MEC asbl, mat motivéierte Senioren, déi eng extra Formatioun gemaach hunn, a Loscht hunn hiert Wësse weiderzeginn an d' Kanner derbäi z'ënnerstëtzen hir schoulesch Problemer ze bewältegen.

WÉI FONCTIONNÉIERT DE SERVICE ?

- ★ E Rendez-vous tëscht der MEC asbl, den Elteren an dem Kand fir zesummen ze definéieren wéi a wou d' Nohëllefstonne stattfannen
- ★ Duerno gëtt eng Entrevue tëscht der MEC asbl, den Elteren, dem Kand an dem Senior organiséiert
- ★ Eng professionnell Begleedung vun den Aktivitéiten
- ★ D'Elteren bezuelen eng Bedeelegung vun 10.- Euro pro Sëtzung (+-1 St. 30), Leit déi Sozialhëllef bezéien, bezuele 5.- Euro
- ★ Wann d' Kand sech gutt schéckt, kritt et eng Belounung



NOHËLLEFSTONNEN VU SENIOREN FIR KANNER: ENG OFFER DÉI NËMME VIRDEELER HUET!!

- ★ Senioren hu vill Liewenserfahrung an Tricken, déi se gäre mat de Kanner deelen
- ★ Senioren hu méi Gedold
- ★ Senioren hu méi Zäit an ëmmer en oppent Ouer
- ★ D'Kand kritt erëm méi Selbstvertrauen a sech an a seng Fähegkeeten
- ★ D'Nohëllefstonnen sinn an engem neutrale Kader, ouni Alldagsstress a Streidereien

QUI SOMMES-NOUS ?

Un service régional d'accompagnateurs scolaires, coordonné par le MEC asbl, composé de seniors motivés, formés et intéressés à transmettre leur savoir et encadrer des enfants ayant des difficultés scolaires.

COMMENT FONCTIONNE LE SERVICE ?

- ★ Un rendez-vous entre le MEC asbl, les parents et l'enfant afin de déterminer ensemble le rythme des rencontres et le lieu.
- ★ Suivi d'une rencontre entre le MEC asbl, les parents, l'enfant et le senior pour une première prise de contact.
- ★ Un encadrement professionnel dans l'exercice des activités.
- ★ Le paiement par les parents d'une contribution de 10 euros/séance de +/-1h30 (5 euros pour les personnes bénéficiant d'une aide sociale).
- ★ Une récompense aux enfants en cas de bonne conduite

QUEM SOMOS NÓS ?

Um serviço regional d'acompanhadores escolares coordenados pelo MEC asbl, do qual fazem parte pessoas de idade, motivadas, formadas e interessadas em transmitir o seu saber e a ajudar crianças com dificuldades escolares.

COMO FUNCIONA O SERVIÇO ?

- ★ Agendar um encontro entre o MEC asbl, os pais da criança e a criança para determinar juntos como vão organizar os encontros e o local indicado para o fazer.
- ★ Um segundo encontro com o MEC asbl, os pais, a criança e o sênior para uma primeira troca de contactos.
- ★ O pagamento efetuado pelos pais será uma contribuição de 10 euros por encontro que dura +/- 1h30 (5 euros para as pessoas que tem direito a uma ajuda social).
- ★ Uma gratificação às crianças em caso de bom comportamento.

L'ACCOMPAGNEMENT SCOLAIRE PAR LES SENIORS : QUE DES AVANTAGES !!

- ★ Les seniors ont beaucoup d'expérience à partager et peuvent transmettre des astuces
- ★ Les seniors ont plus de patience
- ★ Les seniors sont plus disponibles et à l'écoute
- ★ L'enfant retrouve confiance en soi et en ses capacités
- ★ Les rencontres sont sans stress, loin des conflits familiaux

O ACOMPANHAMENTO ESCOLAR COM AJUDA DE UM SÊNIOR: SÓ VANTAGENS!!

- ★ Os sênior têm muita experiência e podem dar conselhos.
- ★ Os sênior têm mais paciência.
- ★ Os sênior têm mais tempo e estão dispostos a ouvir.
- ★ A criança ganha em autoestima e confiança em si mesmo.
- ★ Os encontros passam-se sem problemas e zangas, longe de problemas familiares.

Wou kënn Dir eis Kontaktéieren:

De scolariséierte Begleedungsservice gëtt vun der MEC asbl ugebueden an Zusammenarbeit mat de Gemengen Betzder, Biewer, Lenneng, Gréiwemaacher, Manternach, Mäertert, Munneref, Réimich a Stadtbriedemes.

où nous contacter ?

Le service d'accompagnement scolaire est un service proposé par le MEC asbl en collaboration avec les communes de Betzdorf, Biewer, Gréiwemaacher, Lenningen, Manternach, Mertert, Mondorf-les-bains, Remich et Stadtbredimus.

onde nos contactar ?

O serviço de acompanhamento escolar é um serviço oferecido pelo MEC asbl em colaboração com os municípios de Betzdorf, Biewer, Gréiwemaacher, Lenningen, Manternach, Mertert, Mondorf-les-bains, Remich e Stadtbredimus.



mec | mouvement pour
l'égalité
asbl | des chances

... pour tous!

9, rue André Duchscher
L-6434 Echternach
Tél.: 26 72 00 35
621 66 92 12

info@mecasbl.lu

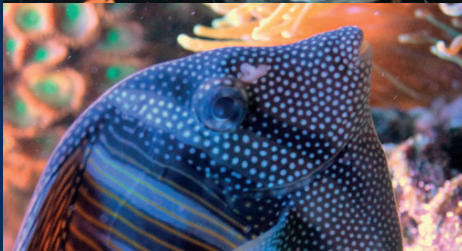
www.mecasbl.lu





AQUARIUM

Wasserbillig



Faszination Aquarium

Lebensraum voller
Geheimnisse

Öffnungszeiten:

1. November-Ostern 10.00-17.00
(freitags, samstags & sonntags)
Ostern-31. Oktober 10.00-18.00
(täglich) | Dezember & Januar
geschlossen

Promenade de la Sûre

rue des Pépinières L-6445 Wasserbillig
Tél. : +352 26 74 02 37 | aquarium@grevenmacherig.lu
www.aquarium.wasserbillig.lu

WE ARE BACK DE PÄIPERLEKSGAART ASS OPI!

VUM 1. ABRÉLL 2021 BIS DEN 31. OKTOBER 2021

All Dag, inklusiv all de Feierdeeg, vun 9h bis 17h
Reservéiert Ären Ticket online op papillons.lu

Är Gesondheet ass eis Prioritéit.
Mir halen eis am Gaart an am Shop
un d'COVID19 Mesuren
an un d'Gesies barrières.



56 route de Trèves | L-6793 Grevenmacher | T. +352 75 85 39 | papillons@elisabeth.lu | schmetting.lu

Am Kader vum Vëlosummer 2021
organiséiert d'Commission des Sports et Loisirs
de 07. August 2021 e Vëlosdag am Park zu Mäertert.

Lëtzebuerg, dat ass Vakanz !



Vëlosdag am Park Mäertert, 07 August 2021

Vëlosdag am Park Mäertert
7. August 2021

Vëlostour am Park fir Kanner bis 10 Joër
Begleeten Touren mat de Muselbikes ab 10 Joër
(Umeldung erfuerderlech)
Luxemburg Sky Swing-Cube
Sprangschlass „Superj hemp“
Heissluftballon
Rent-a-Bike

Fir Eessen an Drénken ass gesuert

Organisatioun: Commission des Sports et Loisirs

Nationalfeierdag, "Kinneksgebuertsdag", Groussherzogsgebuertsdag



Zanter 1961 feiere mir all Jar isen Nationalfeierdag op dem 23. Juni. Virdu war et den 23. Januar, um Gebuertsdag vun der Grande-Duchesse Charlotte.

Aus klimateschen Ursachen ass dunn den 23 Juni gewielt ginn. Am Summer léisst et sech besser feieren a Volleksfester organiséieren.

Dat hu mir an iser Gemeen bis d'letzt Jar och richtig intensiv gemaach, bis dat Corona dëst leider verhënnert hott. Och dës Jar musse mir leider op déi traditionell Feier verzichten.

Net vergiessen däre mir awer d'Erënnerung u markant Evenementer aus der Geschicht vum Land an och vun iser Gemeen:

- De Gemeenerot huet an eener kleener Gedenkzeremonie um Kërfich zu Mäertert, den 2 englesche Piloten, dem Flight Officer B.R. Dwyer an dem Flight Lieutenant D.D. Hall, déi béid am 2. Weltkréich iwver Mäertert ofgeschoss gi sënn, geduecht. Si leien och hei zu Mäertert um Kërfich begruween.
- Am Park zu Mäertert guff beim Monument vun der Amicale Albert Ungeheur een Gerbe niddler geluet. Den Albert Ungeheuer hott am 2. Weltkréich ville Refraktäre gehollef virum Kréich ze flüchten.
- Beim Kréichdenkmal bei der Kapell zu Bëllig hu mir och een Gedenkzeremonie ofgehal. Op dëser Platz guff och un d'belsch Zaldote geduet, déi zu Bëllig hir Leewen am 2. Weltkréich gelooss hunn. Mir hunn ons och un d' 87en Infanterie Divisioun, déi Waasserbëllig den 23. Januar 1945 befreit hott, erënnert.
- Mir meenen, dat een op Nationalfeierdag dann och un déi Leit denke soll, déi opgrond vun eener Covid-19 Erkrankung hiert Leewe gelooss hunn.

Mir kënnen als weltlich Autoritéiten organisatoresch dës Jar kee Volleksfest ubéiden. Mais mir sollten awer, grad a Corona- Zäiten, op dësem Dag och weisen, dat mir houfreg kënnen sinn, op d'Entwecklung, déi dat fräi Lëtzebuerg geholl huet.

- Mir kënnen frou sin an engem Land ze leewen, an dem d'Solidaritéit geleeft gët an der Populatioun a mat de villen Net-Lëtzebuenger. Mir leewen am Fridden, ouni Extremismus, esou wéi dat leider net iwverall an Europa de Fall ass. Is wirtschaftlech a sozial Netz ass intakt a mir entwéckelen is, parteipolitisch iwvergräifend, zu eem Staat, an dem d'Rechter an d'Interesse vun de Mënschen mat dem Schutz vun der Natur an Harmonie stoe wäerten.

Ise Groussherzog ass d'Symbolfigur fir d'Eegestännegkeet vu Lëtzebuerg als Natioun. Mir wënschen dem Grand-Duc Henri, dem Ierfgroussherzog Guillaume an der ganzer Famill dat Allerbescht.

Vive ise Grand-Duc Henri, Vive d'Groussherzoglich Famill, Vive d'Lëtzebuenger Land

Nadine Lang-Boever
Schäffin

Jérôme Laurent
Buergermeeschter

Lucien Bechtold
Schäffin



