



Commune
de MERTERT

Gemeeneblatt

MAGAZINE POUR MERTERT-WASSERBILLIG



1/2018



Die Mitglieder des neuen Gemeinderates
Les membres du nouveau conseil communal



Die neue Fähre Sankta Maria II
Le nouveau bac fluvial Sankta Maria II



INFORMATIUNSVERSAMMLUNGEN SÉANCES D'INFORMATION

Que faire après le cycle 4.2 ?

**Le passage école fondamentale – lycée,
la structure de l'enseignement secondaire**

**L'offre scolaire et l'encadrement
de l'élève au Maacher Lycée**

Lors de ces séances d'information, des représentants de la direction, du corps enseignant, du Service Psycho-social et d'Accompagnement Scolaires (SePAS), du Service d'Education et d'Activités Parascolaires (SEAP) et du Comité des Parents d'Elèves du MLG, vous informeront sur le passage de l'école fondamentale au lycée, sur la structure de l'enseignement secondaire (classique et général) et sur le Maacher Lycée. Ils seront prêts à répondre à toutes vos questions.

L'exposé se fera en langue luxembourgeoise, des explications seront données en français.

Un vin d'honneur clôturera ces séances d'information.

Wat maachen nom Cycle 4.2 ?

**De Passage Grondschoul – Lycée,
di verschidde Schoulsystemer**

**D'schoulesch Offer an den Encadrement
vum Schüler am Maacher Lycée**

An dësen Informatiounsversammlunge schwätze Vertrieeder vun der Direktioun, den Enseignant, dem Service Psycho-social et d'Accompagnement Scolaires (SePAS), dem Service d'Education et d'Activités Parascolaires (SEAP) an dem Elterecomité mat Iech iwwert de Passage vun der Grondschoul an de Lycée, iwwert déi verschidde Schoulsystemer an iwwert de Maacher Lycée. Si wäerte versichen op all Är Froen ze äntwerten.

No dëse Versammlunge gëtt en Éierewäin offréiert.

WAASSERBËLLEG ■ Dënschdes, de 27. Februar 2018 um 19:00 Auer

Centre culturel

DRÄIBUER

■ Dënschdes, de 6. März 2018
um 19:00 Auer

Centre scolaire <Billek> - Maison Relais

ELLÉNG

■ Méindes, den 19. März 2018
um 19:00 Auer

Centre Martialis

**PORTES
OUVERTES**
SAMEDI
21 AVRIL
de 09h00 à 13h00

EDITORIAL

Liebe Mitbürgerinnen und Mitbürger

Auf internationaler Ebene war das Jahr 2017 eine recht stürmische Zeit: Politische Radikalisierung, Kriege, Naturkatastrophen haben Angst gemacht. Unser Land blieb davon verschont. In unserer Gemeinde war auch reichlich Bewegung; die Wahlen vom 8. Oktober haben die politische Landschaft in unserer Gemeinde geändert, aber auf friedlich-demokratischem Wege.

Aufgrund des positiven Wahlergebnisses wird die LSAP fortan die Geschicke der Gemeinde leiten.

Wir werden die kommenden sechs Jahre nutzen, um unsere beiden Ortschaften so zu entwickeln, dass sie eine höchstmögliche Lebensqualität bieten können, damit sich unsere Bürger wohlfühlen. Es wird Bevölkerungszuwachs geben und diesen wird die Gemeinde mit den nötigen infrastrukturellen und sozialen Maßnahmen begleiten.

Wir werden aber auch den Problemen des Alltags eine besondere Beachtung zukommen lassen und ein offenes Ohr für die Sorgen der Bewohner unserer beiden Ortschaften haben. Ich zähle dabei selbstverständlich auf die verantwortungsvolle Mitarbeit der gewählten Mandatäre in unserem Gemeinderat, auf die Arbeiter und Angestellten in den Gemeindediensten und auf die vielen Freiwilligen, die das gesellschaftliche Geschehen beleben und interessant gestalten.

Persönlich freue ich mich über das Vertrauen, das die Bürger

Chères concitoyennes et chers concitoyens,

L'année 2017 a été une période tumultueuse sur le plan international : radicalisation politique, guerres et catastrophes naturelles ont fait peur. Notre pays a heureusement été épargné. Notre commune a également connu beaucoup de mouvement, les élections du 8 octobre ayant apporté des changements dans le paysage politique dans notre commune, mais ceci par le biais d'un processus paisible et démocratique.

Se basant sur son score électoral positif, le LSAP mènera dorénavant le sort de la commune.

Nous allons profiter des six années à venir pour développer nos deux localités de façon qu'elles puissent offrir la meilleure qualité de vie possible, afin que nos citoyens s'y sentent à l'aise. Il y aura une croissance de la population et celle-ci sera accompagnée par la commune avec les infrastructures nécessaires et les mesures d'accompagnement sociales.

Une attention particulière sera réservée aux problèmes quotidiens et nous serons réceptifs pour les soucis des habitants de nos deux localités. Bien évidemment, je compte sur la collaboration responsable des mandataires élus dans notre conseil communal, sur les ouvriers et employés des services communaux et sur les nombreux bénévoles, qui animent et rendent intéressants les événements sociétaux. Personnellement, je me réjouis évidemment de la confiance que m'ont apporté les citoyens lors



Bürgermeister / Bourgmestre

Jérôme Laurent

mir bei den Wahlen entgegengebracht haben und bedanke mich dafür. Dieser Vertrauensbeweis bedeutet für mich eine große Verpflichtung, der ich mich mit Leib und Seele widmen werde. Politik ist keine One-Man-Show, sondern Teamwork. In diesem Sinne interpretiere ich auch die Abstimmung des Haushaltes 2018, welcher mit den Stimmen der vorigen Majorität verabschiedet wurde. Dies gibt mir die Gelegenheit, mich, auch im Namen meines Vorgängers Gust Stefanetti, bei der CSV für die faire und konstruktive Zusammenarbeit in den vergangenen Jahren zu bedanken.

Am offenen politischen Stil wird sich in Zukunft nichts ändern. Die begonnenen Projekte werden wie geplant umgesetzt. Wir werden auch neue Ideen entwickeln und diese zur Diskussion stellen. Wir werden zuhören, entscheiden und dann zielstrebig umsetzen.

Das Büro des Bürgermeisters steht dabei allen Bürgern offen. Wenn gewünscht, vereinbaren Sie einen Termin über das Gemeindesekretariat. Auch die Schöffen Lucien Bechtold und Nadine Lang-Boever stehen für einen Termin zur Verfügung.

Liebe Mitbürgerinnen und Mitbürger,

Die Feiertage sind zwar vorbei und ich hoffe, dass Sie schöne, festliche Stunden genießen konnten. Der Alltag des neuen Jahres hat begonnen. Ich wünsche Ihnen allen nur das Allerbeste für 2018, privat und beruflich!

des élections et je les en remercie. Ce gage de confiance représenté pour moi une énorme obligation pour laquelle je m'engagerai corps et âme. La politique n'est pas un « One-Man-Show », mais un travail d'équipe. C'est aussi dans ce sens que j'interprète le vote sur le budget 2018, qui a été adopté avec les voix de la majorité précédente. Ceci me donne l'occasion, également au nom de mon prédécesseur, Gust Stefanetti, de remercier le CSV pour la collaboration loyale et constructive au courant des années passées.

Rien ne changera au niveau du style politique ouvert et les projets entamés seront réalisés comme prévu. Aussi allons-nous développer de nouvelles idées et soumettre celles-ci à la discussion. Nous allons écouter, décider et réaliser avec détermination.

Les portes du bureau du bourgmestre seront grandes ouvertes pour tous les citoyens. Si tel était votre désir, il n'y aura qu'à convenir d'un rendez-vous avec le secrétariat communal. Les échevins Lucien Bechtold et Nadine Lang-Boever seront également à votre disposition.

Chères concitoyennes et chers concitoyens,

Les fêtes sont passées et j'ose espérer que vous avez pu passer de belles heures festives. Maintenant, le quotidien du nouvel an a repris le dessus.

Je vous souhaite à toutes et à tous tout le meilleur du monde pour 2018, que ce soit pour votre vie privée ou professionnelle !

Schöffenratserklärung der Gemeinde Mertert-Wasserbillig für die Mandatsperiode 2017 – 2023

Präambel

Wir wissen, dass in den nächsten Jahren große Herausforderungen auf uns zukommen werden. Unsere Bevölkerung wird weiter wachsen, und wir müssen unsere Infrastrukturen diesem schnellen Wachstum nicht nur anpassen, sondern sie so ausbauen, dass auch der Bürgerservice weiter verbessert werden kann. Das werden wir tun! Unser wichtigstes Anliegen ist es, unsere Schul- und Kinderbetreuungseinrichtungen so aufzustellen, dass alle Kinder eine hervorragende Ausbildung und eine qualitativ hochwertige Betreuung erhalten werden.

Das Schöffenratsprogramm der Mandatsperiode 2017 – 2023 steht im Zeichen der Kontinuität. Die LSAP/CSV-Koalition hat in der abgelaufenen Mandatsperiode kollegial und effektiv zusammengearbeitet und die Weichen für eine positive Entwicklung unserer Gemeinde richtig gestellt. Es wurden Projekte entworfen, die sofort ausgeführt werden können oder schon in der Realisationsphase sind. Das ist eine gute Basis für die kommende Mandatsperiode. Selbstverständlich werden wir darüber hinaus neue Ideen entwickeln und neue Akzente setzen.

Eine moderne Familienpolitik braucht zeitgemäße Schul- und Kinderbetreuungseinrichtungen. Wir werden sie schaffen.

Die neu gewählte Majorität hat sich zum Ziel gesetzt, funktionelle und moderne Schul- und Kinderbetreuungseinrichtungen zu schaffen, die den Herausforderungen der Zukunft gewachsen sind. Denn unsere Gemeinde wird weiter wachsen: Rund 450 Wohneinheiten werden in den nächsten 10 Jahren errichtet. Hier entsteht der nötige Wohnraum für junge Familien mit Kindern. Eine moderne Familienpolitik denkt aber

auch an eine gute Vereinbarkeit von Familie und Beruf. Diese ist nur mit guten Kinderbetreuungseinrichtungen, auf die sich die Eltern verlassen können, möglich. Alleinerziehende Eltern sind darauf besonders angewiesen. Deshalb werden wir hier nicht nachlassen! Wir meinen, eine qualitativ hochwertige Kinderbetreuung kann nur die öffentlichen Hand leisten. Um diesem, unserem Anspruch gerecht zu werden, haben wir in der letzten Mandatsperiode bereits folgende Infrastrukturen auf den Weg gebracht:

- Eine „Maison Relais“ für 174 Kinder in Wasserbillig

Déclaration échevinale de la commune de Mertert-Wasserbillig pour la mandature 2017– 2023

Préambule

Nous sommes parfaitement conscients que de grands défis nous attendent les prochaines années. Notre population continuera de croître et nous ne devons pas seulement adapter nos infrastructures à cette croissance rapide, mais la compléter de façon que le service au citoyen puisse également être amélioré. C'est ce que nous allons faire ! Notre objectif principal est celui de préparer nos infrastructures d'école et d'encadrement des enfants de la sorte que tous les enfants puissent bénéficier d'un enseignement et d'un encadrement d'excellente qualité.

La déclaration échevinale pour la mandature 2017– 2023 se trouve sous le signe de la continuité. La coalition LSAP/CSV a collaboré de façon collégiale et effective pour poser les bons jalons vers une évolution positive de notre commune. Des projets ont été développés qui peuvent être transposés immédiatement ou qui se trouvent déjà en phase de réalisation. Ainsi a été créée une bonne base pour la mandature à venir. Bien évidemment, nous allons développer de nouvelles idées et mettre de nouveaux accents.

Une politique familiale moderne a besoin d'infrastructures

d'enseignement et d'encadrement pour les enfants tout aussi modernes. Nous allons les créer.

La nouvelle majorité s'est fixé comme but de créer des infrastructures d'enseignement et d'encadrement pour les enfants fonctionnelles et modernes qui répondent aux exigences de l'avenir. Car notre commune continuera à croître : quelque 450 unités de logement seront construites dans les 10 années à venir. On va donc développer l'espace logement nécessaire pour jeunes familles avec enfants. Une politique familiale moderne se soucie cependant aussi de la conciliation

entre vie familiale et vie professionnelle. Celle-ci n'est rendue possible que par la mise à disposition de bonnes infrastructures d'encadrement, en lesquelles les parents peuvent avoir confiance. Surtout les monoparentaux en dépendent. C'est la raison pour laquelle nous ne lâcherons pas prise ! Nous estimons que seul le domaine public est capable de fournir un encadrement de haute qualité.

Afin de respecter nos engagements, nous avons déjà mis en route les infrastructures suivantes lors de la dernière mandature :

- Une maison relais pour 174 enfants à Wasserbillig (achevée et inaugurée en

(im September 2017 fertig gestellt und eröffnet);

- Eine neue Schule für den Zyklus 1 mit „Maison Relais“ für 100 Kinder in Mertert;
- Eine neue Schule für bis 300 Kindern für die Zyklen 2-4 mit „Crèche“ für 84 Kleinkinder.

Diese Projekte kommen gut voran. Das Gebäude in Mertert wird zum Schulbeginn 2019/2020 und das Gebäude in Wasserbillig wird zum Schulbeginn 2021/2022 fertig gestellt sein.

Schon jetzt machen wir uns Gedanken über die Erweiterung der Schule für die Zyklen 2-4 in Mertert. Ziel ist es, im Laufe der Mandatsperiode hierfür eine Lösung zu finden. Denn in Mertert ist ein neuer PAP für das Gebiet „Auf Bergfeld“ in Planung. Hier sind bis zu 160 Wohneinheiten möglich. Für Kinder, die hier aufwachsen werden, muss genü-

gend Platz in Kinderbetreuung und Schule vorhanden sein.

Das Gemeinschaftsprojekt einer interkommunalen Schwimmbad zusammen mit der Gemeinde Rosport-Mompach macht große Fortschritte. Die Machbarkeitsstudie ist abgeschlossen und in den kommenden Wochen werden die beiden Schöffenräte die weitere Vorgehensweise besprechen.

Auch unsere Schulhöfe werden nicht vernachlässigt: Wir werden weiter in schöne und sichere Schulhöfe investieren und den extraschulischen Bereich ausbauen.

Große Investitionen in den Wohnungsbau und in die Infrastruktur

Der Bau von neuen Wohnungen läuft bei uns auf vollen Touren. In Mertert wird im Gebiet „An de Kampen“, gebaut, „Am Ellerbiert“ in Wasserbillig entsteht eine neue Siedlung und eine in

der „rue Jean-Pierre Beckius“. Weiter in Planung sind Baugebiete „Auf Bergfeld“ in Mertert und „Nei Mëtt“ in Wasserbillig. Damit können wir den Wohnungsbedarf in den nächsten Jahren mehr als decken. Wir wollen als Gemeinde aber auch aktiver im sozialen und verbilligten Wohnungsbau investieren, müssen dabei jedoch unser Budget im Blick behalten.

Das zu erwartende Bevölkerungswachstum bedeutet, dass wir gute Infrastrukturen und Gemeindedienste vorhalten müssen, um den wachsenden Anforderungen gerecht zu werden und die Qualität unseres Bürgerservices aufrecht erhalten zu können. In diesem Zusammenhang haben wir eine Reihe von Modernisierungsmaßnahmen geplant:

- **Neue, moderne und funktionelle Ateliers für unseren technischen Dienst.** Die alten, in die Jahre gekommenen und den heutigen Ansprüchen nicht mehr genügenden

Ateliers werden Mitte nächsten Jahres abgerissen und der technische Dienst wird umziehen. Zusammen mit dem Bauherrn der „Nei Mëtt“ haben wir eine provisorische Zwischenlösung für unsere Gemeindeateliers gefunden. Einen Großteil der Kosten für diese Zwischenlösung trägt der Investor. Im Gegenzug kann er dann sofort mit dem Bau der „Nei Mëtt“ beginnen.

- **Umbau des Gemeindehauses.** Am Ende der Mandatsperiode wollen wir das Gemeindehaus modernisiert und saniert haben. Der Umbau des Postgebäudes, das als Erweiterung unseres Gemeindehauses gekauft wurde, soll je nach unseren finanziellen Möglichkeiten erfolgen.
- **Zentraler Dorfplatz in Mertert.** Im Zentrum von Mertert soll ein zentraler Dorfplatz entstehen, der von den Vereinen genutzt werden kann. Bei der Planung werden die Mitbürger mit einbezogen,

septembre 2017) ;

- Une nouvelle école pour le cycle 1 avec maison relais pour 100 enfants à Mertert ;
- Une nouvelle école pouvant accueillir jusqu'à 300 élèves pour les cycles 2-4 avec crèche pour 84 enfants en bas âge.

Ces projets avancent bien, de sorte que le bâtiment à Mertert sera achevé pour la rentrée scolaire 2019/2020 et celui à Wasserbillig pour la rentrée scolaire 2021/2022.

D'ores et déjà, nous réfléchissons sur un élargissement de l'école à Mertert pour les cycles 2-4. L'objectif étant celui de trouver une solution adéquate au courant de la présente mandature, sachant qu'un nouveau PAP est en voie d'élaboration pour la zone « Auf Bergfeld » où quelque 160 unités de logement seront possibles. Pour

les enfants qui y grandiront, il devra y avoir assez de place pour l'encadrement et pour l'école.

Le projet commun d'une piscine écolière couverte intercommunale à réaliser ensemble avec la commune de Rosport-Mompach avance à grands pas. L'étude de faisabilité est terminée et la voie à suivre sera discutée entre les collègues échevinaux dans les semaines à venir.

Nos cours d'école ne seront pas négligés non plus : nous allons continuer à investir dans des cours d'école belles et sécurisées et élargir le domaine extra-scolaire.

De grands investissements dans la construction de logements et dans l'infrastructure

La construction de nouveaux logements bat son plein chez

nous. Ainsi, il sera construit dans la zone « An de Kampen » à Mertert, un nouveau lotissement « Am Ellerbiert » à Wasserbillig et un autre dans la rue Jean-Pierre Beckius. En planification se trouvent les zones de construction « Auf Bergfeld » à Mertert et « Nei Mëtt » à Wasserbillig.

Ceci nous permettra de couvrir largement le besoin en logements dans les années à venir. Aussi aimerions-nous, en tant que commune, nous investir davantage dans la construction de logements sociaux et à prix réduits, tout en gardant notre budget à l'oeil. La croissance prévisible de notre population implique que nous devons disposer de bonnes infrastructures et de services communaux qui puissent répondre aux exigences croissantes et maintenir la qualité de notre service

aux citoyens. Dans cette optique, nous avons planifié une série de mesures de modernisation :

- **De nouveaux ateliers modernes et fonctionnels pour notre service technique.** Les ateliers vétustes et qui ne répondent plus aux exigences actuelles seront démolis au milieu de l'année prochaine et le service technique déménagera. Une solution intermédiaire provisoire pour nos ateliers communaux a pu être trouvée ensemble avec le maître d'ouvrage de la « Nei Mëtt ». Une grande partie des frais sera assumée par l'investisseur et, en contrepartie, il pourra débiter tout de suite avec la construction de la « Nei Mëtt ».
- **Transformation de la maison communale.** Nous souhaitons avoir modernisé et assaini la maison com-

und wir werden ihre Ideen und Ratschläge, soweit sie finanziell tragbar sind, mit berücksichtigen.

Die Straßen und Versorgungsleitungen erneuern

Wir treiben die Planung für die Erneuerung der „rue des Pépinières“, „rue des Sports“, der „rue des Romains“ in Wasserbillig sowie der „rue du Port“ in Mertert voran. Wir werden eine Bestandsaufnahme des Zustands unserer Straßen und der darunter liegenden Versorgungsleitungen machen. Auf Basis der Ergebnisse können wir eine Bewertung des Zustands vornehmen und somit ein langfristiges Straßensanierungsprogramm aufstellen.

Die Gasleitung vom „Kundel“ in Mertert bis zur „Cité Cérabati“ wird nächstes Jahr ver-

legt. Gleichzeitig erneuern wir die Wasser- und Abwasserleitungen.

Den Hochwasserschutz verwirklichen

Wir werden die Planungen für den Hochwasserschutz weiter aktiv vorantreiben. Als positive Konsequenz des neuen Wassergesetzes können wir mit 90 Prozent, wenn nicht sogar mit 100 Prozent Bezuschussung durch den Staat rechnen. Diese Mittel werden wir aktivieren, denn nur mit Bezuschussungen in dieser Höhe ist der Hochwasserschutz umzusetzen.

Die Wasser- und Abwasserversorgung sicherstellen

Die Arbeiten für den Anschluss unserer Gemeinde an die Kläranlage Grevenmacher

laufen planmäßig. Bereits im laufenden Jahr soll Mertert und ein Jahr später Wasserbillig an die Kläranlage angeschlossen werden.

Eine saubere Wasserversorgung unserer Bürger ist uns wichtig, darum erneuern wir unseren zentralen Wasserbehälter in den kommenden zwei Jahren.

Unsere Mobilität verbessern und gleichzeitig die Verkehrsbelastung reduzieren

Mobilität, öffentlicher Transport und Verkehrssicherheit spielen für uns weiterhin eine wichtige Rolle. Der Citybus wird optimiert. Der Bau des Parkhauses am Bahnhof Wasserbillig sowie des unterirdischen Parkhauses im Projekt „Néi Mëtt“ wird langfristig für zusätzlichen Parkraum sorgen. 2019 wollen wir testwei-

se in einigen Straßen das „Parking résidentiel“ einführen. Langfristig wird die Straßenbeleuchtung auf LED umgestellt.

Wir wissen, dass der viele Verkehr eine Belastung für unsere Gemeinde und damit für unsere Bürger ist. Wir werden mit Hilfe zusätzlicher Luftmessstationen die Entwicklung im Auge behalten und gegebenenfalls bei den zuständigen Ministerien intervenieren. Zudem ist das Thema einer Sperrung der Sauerbrücke Wasserbillig für Lastwagen über 7,5t nicht vom Tisch.

Der Schöffenrat ist über die Zeitschiene, welche der Bauten- und Transportminister für den Bau des Parkhauses am Bahnhof Wasserbillig vorgegeben hat, nicht erfreut. Wir vermissen den Willen, das Parkhaus sowie die P&R-Anlage an der Grenze Wasserbilligs schnellstmöglich zu bau-

munale à la fin de la mandature. La transformation de l'ancien bâtiment des postes, que nous avons acquis aux fins d'agrandir la maison communale, est censée débiter en fonction de nos moyens financiers.

• **Place du village centrale à Mertert.** Dans le centre de Mertert est prévue la réalisation d'une place centrale, qui pourra être utilisée par les associations. Les citoyens seront consultés lors de la phase de planification et leurs idées et recommandations seront prises en compte, pour autant qu'elles soient réalistes point de vue financier.

Renouveler les rues et les conduites d'alimentation

Nous accélérons les planifications pour le renouvellement des rues des Pépinières, des Sports et des Romains à Wasserbillig et celui de la rue du

Port à Mertert. Nous allons dresser un inventaire sur l'état de nos rues et des conduites d'alimentation souterraines. Sur la base des résultats, nous serons à même d'évoluer l'état et d'établir un programme pour l'assainissement des rues à long terme.

La conduite de gaz, menant du « Kundel » à Mertert jusqu'à la Cité Cérabati, sera posée l'année prochaine. Les conduites d'eau et d'eaux usées seront renouvelées parallèlement.

Réaliser la protection contre les inondations

Nous continuerons à aborder activement la planification pour la protection contre les inondations. Une résultante positive de la nouvelle loi sur les eaux est que nous pourrions nous attendre à 90, voire même 100 % de subventionnement par l'État. Nous allons activer ces moyens, car seule une sub-

vention à cette hauteur permettra de réaliser concrètement la protection contre les inondations.

Garantir l'approvisionnement en eau et l'évacuation des eaux usées

Les travaux pour le raccordement de notre commune à la station d'épuration de Grevenmacher suivent leur chemin. Déjà cette année, Mertert est censée être raccordée et Wasserbillig une année plus tard. Un approvisionnement propre en eau nous est important, raison pour laquelle nous renouvelerons notre réservoir d'eau central dans les deux années à venir.

Améliorer notre mobilité et réduire parallèlement le volume du trafic

Mobilité, transport public et sécurité routière continuent

de jouer un rôle important pour nous. Le Citybus sera optimisé. La construction d'un parking à la gare de Wasserbillig et celle d'un parking souterrain dans le cadre du projet « Nei Mëtt » apporteront de l'espace de stationnement supplémentaire à long terme. En 2019, nous voulons introduire le parking résidentiel dans certaines rues pour une phase test. L'éclairage public sera équipé de LED à long terme.

Nous savons que le grand volume de trafic est un fardeau pour notre commune et pour nos citoyens. Nous allons surveiller l'évolution à l'aide de stations de mesure atmosphériques supplémentaires et, le cas échéant, intervenir auprès des ministères compétents. Par ailleurs, le sujet de la fermeture du pont sur la Sûre pour camions dépassant les 7,5 tonnes est loin d'être oublié.

Le collège échevinal ne se

en. Wir begrüßen aber, dass unserer Forderung nach einem zusätzlichen Halt der Buslinie 118 in Mertert stattgegeben wurde. Vom Carsharing-Projekt am Bahnhof Wasserbillig erhoffen wir uns eine weitere Verbesserung der Verkehrssituation in unserer Gemeinde.

Die Umwelt weiter schützen und Abfall möglichst vermeiden

Im Umweltbereich werden wir nicht nachlassen, den Restmüll weiter zu reduzieren. Wir haben in den letzten Jahren gute Erfolge zu verzeichnen, aber es ist noch Luft nach oben. Abfallvermeidung soll noch wichtiger werden, und wir wollen unsere Bürger verstärkt über dieses Thema informieren.

Energieeinsparungen in unseren öffentlichen Gebäuden sollen helfen, Kosten zu reduzie-

réjouit pas du calendrier proposé par le ministre des Bâtiments et du Transport pour la construction du parking à la gare de Wasserbillig. La volonté de faire construire le plus rapidement possible le parking et le P&R à la frontière de Wasserbillig fait défaut. Nous saluons cependant que notre revendication tendant à voir installer un arrêt de bus supplémentaire à Mertert pour la ligne 118 ait été acceptée. Nous nous attendons à une amélioration supplémentaire de la situation du trafic par l'introduction du projet de Carsharing à la gare de Wasserbillig.

Protéger davantage l'environnement et éviter un maximum de déchets

Dans le domaine de l'environnement, nous ne cesserons pas de réduire les déchets résiduels. Nous avons pu enregistrer des vrais succès pen-

ren und das Gemeindebudget langfristig zu entlasten. In der letzten Mandatsperiode haben wir für alle Gebäude Energiepässe erstellt, die sinnvolle energetische Sanierungen aufzeigen.

Die Klimapaktgruppe soll weiterhin neue Ideen in punkto Umweltpolitik ausarbeiten.

Den Ausbau der Tanklager im Hafen möchten wir verhindern. Wir sprechen uns aber ganz klar für eine Sanierung der bestehenden Anlage aus, um die Sicherheit für alle Bewohner des Moseltals zu erhöhen.

Die Vereine und das Vereinsleben weiter fördern

Die Vereine sollen weiterhin unterstützt werden. Sie sind ein wichtiger Bestandteil unseres sozialen Lebens, und sie können bei der Integration neuer oder ausländischer Mit-

tant les années passées, mais il reste une certaine marge de progression. L'évitement de déchets est censé gagner d'importance et nous allons informer de façon amplifiée nos citoyens sur cette thématique.

Les économies d'énergie dans les bâtiments publics aideront à réduire les frais et à décharger le budget communal à long terme. Nous avons fait réaliser des passeports énergétiques pour tous les bâtiments au courant de la dernière mandature, qui ont fait apparaître des mesures d'assainissement énergétiques judicieuses.

Le groupe « Klimapakt » est censé continuer à développer de nouvelles idées en matière de politique de l'environnement.

Nous souhaitons empêcher l'agrandissement des dépôts de carburant dans le port. Par contre, nous nous prononçons en faveur d'un assainissement de l'installation existante, ceci

bürger helfen. Neben der finanziellen und logistischen Unterstützung wollen wir den Vereinen moderne Infrastrukturen für ihre Veranstaltungen zur Verfügung stellen. In dieser Mandatsperiode wird das Kulturzentrum Mertert saniert und modernisiert, und die Fassade des Kulturzentrums Wasserbillig wird erneuert.

Die Kulturvereine, die unabhängig für die Gemeinde sind, sollen mehr finanzielle Mittel erhalten, denn wir brauchen sie für die musikalische Umrahmung von Veranstaltungen, wie unter anderem dem Nationalfeiertag oder dem nationalen Gedenktag. Wir können uns nicht vorstellen, einen Umzug oder einen Nationalfeiertag ohne Musik- oder Gesangvereine abzuhalten.

Das Eastcoast-Festival hat sich zu einem Highlight im Veranstaltungskalender der

aux fins de garantir la sécurité de tous les habitants de la vallée de la Moselle.

Continuer à promouvoir les associations et la vie associative

Les associations continueront d'être soutenues. Elles sont un élément important de notre vie sociale et peuvent aider à l'intégration de citoyens nouveaux ou étrangers. Mis à part le soutien financier et logistique, nous souhaitons mettre à la disposition des associations des infrastructures modernes pour leurs événements. Le centre culturel de Mertert sera assaini et modernisé et la façade du centre culturel de Wasserbillig sera renouvelé au courant de la présente mandature.

Les associations culturelles, indispensables pour la commune, bénéficieront davantage de moyens financiers, alors qu'elles sont essen-

Region entwickelt und wird selbstverständlich fortgeführt.

Das Gewerbe fördern und den Tourismus ausbauen

In Sachen Wirtschaftsförderung und Tourismus tut sich manches. Im Gebiet „Um Lein“ in Mertert entsteht auf Privatinitiative eine Industriezone. Kürzlich war der Schöffenrat mit den Projektentwicklern im Umweltministerium, um die Umweltauflagen zu besprechen und zu klären. Jetzt kommt das Projekt gut voran.

Die Hafenverwaltung errichtet 12 Hallen als neuen Standort für mittelständische Betriebe. Der PAP steht vor dem Abschluss, und das Projekt kann Mitte 2018 dem Gemeinderat zur Abstimmung vorgelegt werden. Wir unterstützen beide Projekte weiterhin tatkräftig.

tielles pour l'encadrement musical d'évènements tels la fête nationale ou la commémoration nationale. Il est impensable d'organiser un cortège ou une fête nationale sans la présence d'une société de musique ou de chant.

L'Eastcoast-Festival s'est développé en tant que point fort dans le calendrier des manifestations de la région et sera bien évidemment maintenu.

Promouvoir le commerce et développer le tourisme

Beaucoup de choses se passent dans le domaine de la promotion de l'économie et du tourisme. Sur le territoire „Um Lein“ à Mertert, une zone industrielle issue d'une initiative privée est en train de se développer. Le collègue échevinal et les développeurs du projet ont récemment rencontré le Ministère

Hier können zahlreiche neue Arbeitsplätze entstehen.

Zur Wirtschaftsförderung gehört auch eine aktive Beschäftigungspolitik. Die Beschäftigungsinitiative CIGR ist ein wichtiger Partner in unserer Gemeinde, nicht nur um zahlreichen Arbeitslosen eine Perspektive zu geben, sondern auch als tatkräftige Unterstützung unserer Gemeindedienste.

Der Tourismus bleibt ein wichtiger Wirtschaftsfaktor. Wir sind uns bewusst, dass da noch viel Potenzial vorhanden ist. Das Areal rund um das Aquarium soll aufgewertet und das „Pompehäuschen“ mit einbezogen werden. Wir werden eine Arbeitsgruppe bilden, um ein tragfähiges Konzept auszuarbeiten. Die Wanderwege sollen weiter ausgebaut werden. Der Bootshafen an der Sauer ist nicht vom Tisch, wird aber nicht schwerpunktmäßig be-

de l'environnement, afin de discuter et de clarifier les obligations environnementales. Depuis lors, le projet avance bien.

L'administration du port érigera 12 halls pour l'implantation de moyennes entreprises. Le PAP est en voie de finalisation de sorte que le projet pourra être soumis au vote du conseil communal au milieu de l'année 2018. Nous continuons à soutenir les deux projets de façon active. De nombreux nouveaux emplois pourront y être créés.

Une politique active de l'emploi fait partie de la promotion économique. L'initiative sociale pour l'emploi CIGR est un partenaire important dans notre commune, non seulement parce qu'elle offre une perspective à de nombreux chômeurs, mais aussi parce qu'elle soutient activement les services communaux.

Le tourisme reste un facteur économique important. Nous sommes conscients du fait

handelt. Wir werden in einer ersten Phase beim Hausboot an der Mosel einen neuen Anleger für Boottouristen schaffen, denn der Bootstourismus soll eine wichtigere Rolle in unserer Gemeinde spielen.

Neue Sport- und Freizeitanlage bauen

Der Park Mertert soll zu einem generationsübergreifenden Treffpunkt werden. 2018 wird dort ein Fitnessparcours für Erwachsene, mit Akzent auf Senioren angelegt. 2019 folgt ein Wasserspielplatz. Mit dem schon bestehenden Spiel-

platz schaffen wir so im Park Mertert eine große attraktive Freizeitfläche für Jung und Alt. Im Park können künftig auch Ferienaktivitäten für Erwachsene während der Sommerferien stattfinden.

Der Funpark-Cup hat sich bewährt und wird weitergeführt. Die Tennisfelder müssen dem Neubau der Schule in Wasserbillig weichen und werden an die Mosel neben den Funpark verlegt. Die neue Anlage soll zur Saison 2019/2020 eröffnet werden. Zusätzlich möchten wir, wie im Wahlprogramm versprochen, ein Paddletennisfeld anlegen. Für den Bogenschießverein,

der einen großen Zulauf hat, sind wir auf der Suche nach adäquaten Trainingsmöglichkeiten und werden diese wahrscheinlich zeitnah realisieren können.

Den Bürgerservice und den Bürgerdialog weiter verbessern

Die Kommunikation mit den Bürgern ist heutzutage sehr wichtig. Wir haben den Bürgerdialog in den letzten Jahren mit einem neuen Facebook-Auftritt sowie dem Service SMS2citizen erheblich verbessert. Jetzt wird die Homepage der Gemeinde neugestaltet.



Der neue Schöffenrat: Lucien Bechtold, Jérôme Laurent und Nadine Lang-Boever
Le nouveau Collège échevinal : Lucien Bechtold, Jérôme Laurent et Nadine Lang-Boever

qu'il reste du potentiel dans ce domaine. Il y aura lieu de revaloriser la zone autour de l'aquarium et d'y intégrer le « Pompehäuschen ». Nous allons mettre en place un groupe de travail pour élaborer un concept viable.

Les chemins de randonnée sont censés être développés davantage. Le port fluvial à la Sûre n'est pas oublié, mais étant prioritaire. Dans une première phase, nous allons construire un nouvel embar-

cadère pour les touristes fluviaux près de la péniche, étant entendu que le tourisme fluvial est censé jouer un rôle plus important dans notre commune.

Construire un nouveau centre sportif et de loisirs

Il est prévu que le parc de Mertert devienne un point de rencontre intergénérationnel. En 2018 y sera aménagé un parcours de fitness pour

adultes avec un accent mis spécialement sur les seniors. Une aire de jeux aquatiques suivra en 2019. Ensemble avec l'aire de jeu existante, nous y créerons une surface de loisirs attractive pour les jeunes et pour les âgés. Peuvent également y avoir lieu des activités de vacances pour les adultes pendant les vacances d'été.

Le Funpark-Cup a fait ses preuves et sera maintenu. Les courts de tennis doivent céder leur place à la nouvelle école à Wasserbillig et seront

Die Kommissionen haben immer eine wichtige Rolle gespielt und sie sollen das auch weiterhin.

Investitionen in die Zukunft

Unser ambitioniertes Gemeindeerneuerungsprogramm, das

transférés à la Moselle à côté du Funpark. La nouvelle installation devra être inaugurée pour la saison 2019/2020. Par ailleurs et conformément au programme électoral, nous souhaitons installer un court de paddle tennis.

Pour le club de tir à l'arc, qui connaît une grande affluence, nous sommes à la recherche de possibilités d'entraînement adéquates, qui pourront vraisemblablement être réalisées à court terme.

wir hier vorlegen, wird die Gemeindebilanzen in den nächsten Jahren stark belasten. Da es sich um Investitionen in eine moderne, zukunftsfähige Infrastruktur handelt, können wir so die Weichen für die erfolgreiche Bewältigung der nächsten 40

Améliorer davantage le service au citoyen et le dialogue

La communication avec les citoyens joue un rôle important de nos jours. Nous avons considérablement amélioré le dialogue avec les citoyens ces dernières années avec une nouvelle page Facebook et le service SMS2citizen. Maintenant, ce sera au tour du site internet de la commune d'être renouvelé. Les commissions ont toujours

Jahre stellen. Wir meinen, das ist im Sinne der heutigen und der kommenden Generationen. Wir sind zuversichtlich, dass Sie, liebe Mitbürgerinnen und Mitbürger, uns bei diesem Vorhaben unterstützen werden.

joué un rôle important et continueront à le faire.

Investissements dans le futur

Notre programme ambitieux de renouvellement de la commune que nous présentons ici, chargera solidement les bilans communaux pendant les années qui suivront. Sachant qu'il s'agit d'investissements dans une infrastructure moderne et orientée vers le futur, nous pouvons mettre les ja-

Ihr Schöfferrat

*Jérôme Laurent, Bürgermeister
Lucien Bechtold, Schöffe
Nadine Lang-Boever, Schöffin*

lons en direction d'une bonne maîtrise des 40 années à venir. Nous estimons que ce sera dans l'intérêt des générations actuelles et futures.

Nous sommes confiants que vous, chères concitoyennes et chers concitoyens, nous supporterez dans nos efforts.

Votre collègue échevinal

*Jérôme Laurent, Bourgmestre
Lucien Bechtold, Échevin
Nadine Lang-Boever, Échevine*

Der neue Gemeinderat Le nouveau conseil communal



Der neue Gemeinderat mit dem Gemeindesekretär / Le nouveau Conseil communal avec le secrétaire communal

Der neue Gemeinderat

Le nouveau conseil communal

Die Mitglieder des Gemeinderates (nach Stimmen) / *Les nouveau membre du conseil (suivant les votes)*



Jérôme Laurent · Bürgermeister/Bourgmestre
1803 Stimmen/voix



Alain Scheid · Gemeinderat/Conseiller
1275 Stimmen/voix



Lucien Bechtold · Schöffe/Echevin
1228 Stimmen/voix



Nadine Lang-Boever · Schöffin/Echevine
953 Stimmen/voix



Cilly Nuskowski-Hirt · Gemeinderätin/Conseillère
935 Stimmen/voix



Colette Frisch · Gemeinderätin/Conseillère
921 Stimmen/voix



Claude Franzen · Gemeinderat/Conseiller
909 Stimmen/voix



Roland Feipel · Gemeinderat/Conseiller
836 Stimmen/voix



François Warnier · Gemeinderat/Conseiller
682 Stimmen/voix




André Friden · Gemeinderat/Conseiller
543 Stimmen/voix




Ady Schanen · Gemeinderat/Conseiller
375 Stimmen/voix

Wahlresultate der Parteien

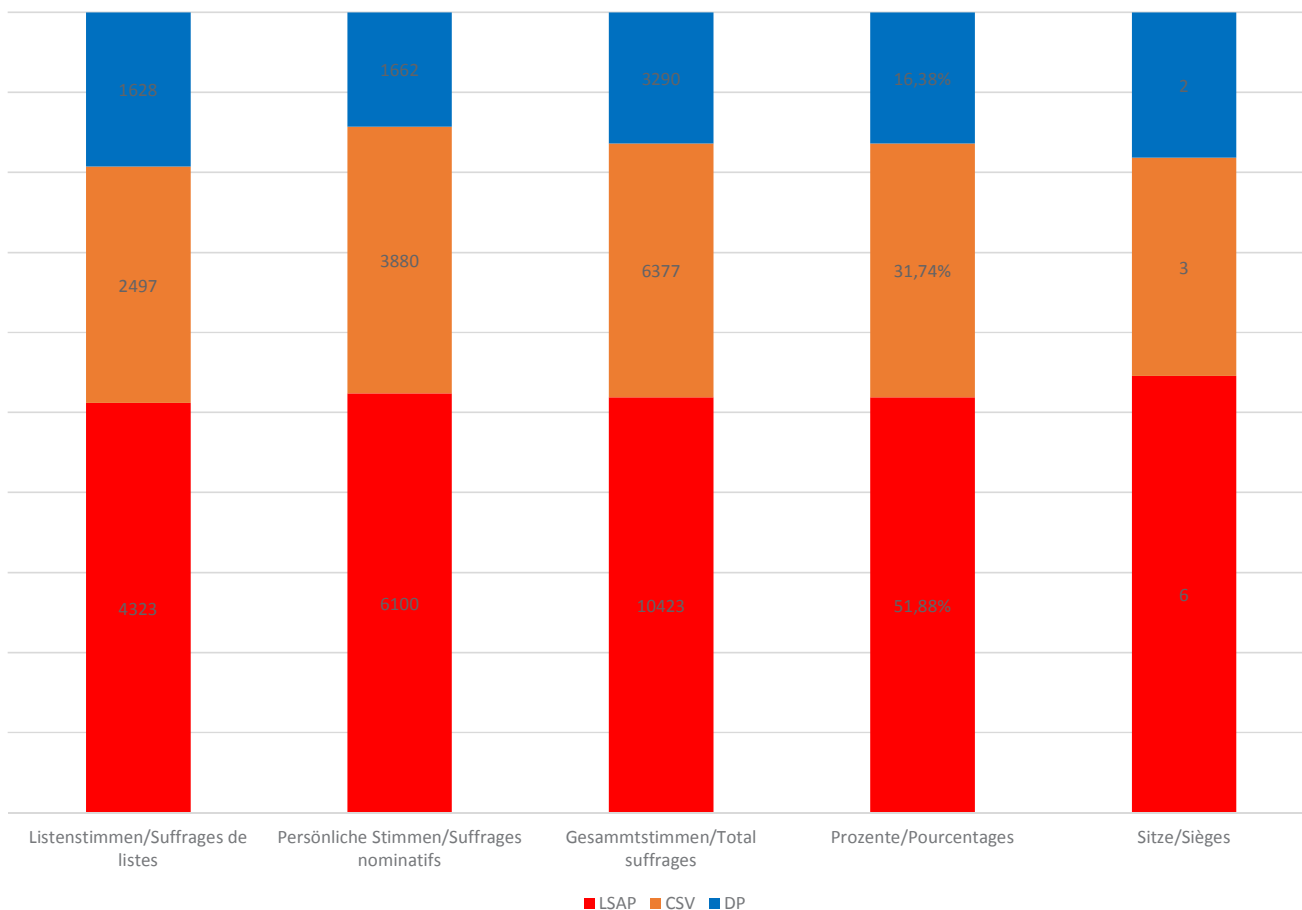
Les résultats électoraux des parties

		
Name/Nom	Stimmen/Votes	Gewählt
LAURENT Jérôme	1 803	<input checked="" type="checkbox"/>
BECHTOLD Lucien	1 228	<input checked="" type="checkbox"/>
BOEVER Nadine (épouse LANG)	953	<input checked="" type="checkbox"/>
FRISCH Colette	921	<input checked="" type="checkbox"/>
FRANZEN Claude	909	<input checked="" type="checkbox"/>
FEIPEL Roland	836	<input checked="" type="checkbox"/>
FRANK Raymond dit Remy	784	
LUDWIG Nathalie	772	
WIRTZ-LENERTZ Mireille	762	
MARQUES Sergio	757	
SCHMITT Laurent	698	

		
Name/Nom	Stimmen/Votes	Gewählt
SCHEID Alain	1 275	<input checked="" type="checkbox"/>
NUSZKOWSKI-HIRTT Cilly	935	<input checked="" type="checkbox"/>
WARNIER François	682	<input checked="" type="checkbox"/>
GRETSCH Stéphanie	528	
HOPP Fernand	500	
GRILO Paula	474	
BEGMA-PARISSE Germaine	438	
PÜTZ Roger	428	
KLATY Sandra	421	
LUCIANI Lynn	355	
DOSSERAY Patrick	341	

Name/Nom	Stimmen/Votes	Gewählt
FRIDEN André	543	<input checked="" type="checkbox"/>
SCHANEN Ady	375	<input checked="" type="checkbox"/>
HURTADO Alain	368	
PAULUS-KOHN Eliane	360	
FRIDEN Carmen	307	
MULLER Guill	307	
RIS Solecha	213	
MEHLEN Jean-Louis	210	
MERTES-CAMMERAAT Liane	209	
GUTH Patrick	206	
REIMEN, we MERING Carine	192	

Die Wahlergebnisse/Les résultats des élections



Der Schöffenrat informiert

Ferienarbeit im Dienst der Gemeinde

Auch 2018 wird die Gemeindeverwaltung Studentinnen und Studenten während den Sommerferien beschäftigen, und zwar während der Zeit vom 16. Juli bis zum 14. September 2018.

Die Kandidatinnen und Kandidaten müssen am 1. Juli

2018 das Mindestalter von 17 Jahren erreicht haben. Wer bereits dreimal in Folge das Angebot der Ferienarbeit genutzt hat, darf sich nicht mehr bewerben. Es werden nur Bewerbungen angenommen, die mit dem offiziellen Bewerbungsformular, das sie auf der Seite

18 finden, eingereicht wurden. Das Formular kann man auch unter www.mertert.lu herunterladen.

Die Entschädigung der Beschäftigten wird gemäß den gesetzlichen Bestimmungen festgelegt.

Bewerbungen sind bis zum 15. Februar 2018 an die Gemeindeverwaltung von Mertert, Boîte postale 4, L-6601 Wasserbillig zu richten.

Eine schriftliche Antwort wird jedem Kandidaten bis zum 15. März 2018 zugestellt.

Gemeeneblat 2018

Redaktionsschluss für die Ausgaben

März/April-Nummer: 15. Februar 2018

Mai/Juni-Nummer: 15. April 2018

Juli/August-Nummer: 15. Juni 2018

September/Okttober-Nummer: 15. August 2018

November/Dezember-Nummer: 15. Oktober 2018

Januar/Februar-Nummer 2019: 15. Dezember 2018

Den einheimischen Vereinen stellen wir zur Ankündigung ihrer Veranstaltungen bis zu einer Gratisseite im „Gemeeneblat“ zur Verfügung.

Le collège échevinal informe

Travail de vacances au service de la commune

A l'instar de l'année 2018, la commune emploiera de nouveau des étudiant/es pendant les vacances d'été, et ceci durant la période du 16 juillet au 14 septembre 2018

Les candidat/es doivent avoir atteint l'âge minimum de 17 ans le 1er juillet 2018. Toute personne ayant

bénéficié de cette offre de travail de vacances trois fois de suite ne pourra plus postuler. Seront acceptées seules les candidatures soumises moyennant le formulaire de candidature officiel, qui se trouve sur la page 18.β Ce formulaire peut également être téléchargé sur www.mertert.lu.

La rémunération est déterminée par les dispositions légales.

Les candidatures doivent être envoyées à l'Administration communale de Mertert, Boîte postale 4, L-6601 Wasserbillig, ceci avant le 15 février 2018.

Une réponse écrite sera envoyée à chaque candidat/e avant le 15 mars 2018.

Gemeeneblat 2018

Date de clôture de la rédaction

Numéro de mars / avril: 15 février 2018

Numéro de mai / juin: 15 avril 2018

Numéro de juillet / août: 15 juin 2018

Numéro de septembre / octobre: 15 août 2018

Numéro de novembre / décembre: 15 octobre 2018

Numéro de Janvier / Février numéro 2019: 15 décembre 2018

Les associations locales peuvent annoncer leurs événements (max. 1 page) gratuitement dans le «Gemeeneblat».

Bedeutende Investitionen in Grundschulen, Betreuungsstrukturen und Infrastrukturen

In der Schöfferratserklärung für diese Mandatsperiode (Seite 4) 2017-2023 haben wir deutlich gemacht, dass wir die Modernisierung und den Ausbau unserer Schul- und Kinderbetreuungseinrichtungen in den Mittelpunkt stellen. Dieses spiegelt sich in diesem und den kommenden Budgets der Gemeinde wieder.

Für 2018 sind vorgesehen:

- Planungskosten für die Grundschule Zyklus 1 mit Kinderhort in Mertert: **362.000€**
- Planungskosten für die Grundschule Zyklus 2-4 mit Kinderhort in Wasserbillig: **650.000€**
- Baukosten für die Grundschule Zyklus 1 mit Kinderhort in Mertert: **5.000.000€**
- Baukosten für die Schule Zyklus 2-4 mit Kinderhort in Wasserbillig: **2.500.000€**
- Total: 8.512.000€**

In den Budgets der Jahre 2019, 2020 und 2021 werden bis zur Fertigstellung der Schulgebäude weitere Ausgaben veranschlagt werden.

Die neue Grundschule in Wasserbillig kann erst gebaut werden, nachdem die Tennisanlage an die Mosel verlegt wurde. Der Bau der neuen Tennisanlage neben den Funpark wird dieses Jahr beginnen und zum Saisonstart 2019/2020 fertig sein. Die Kosten für Studien und Bau belaufen sich auf 2.875.000€ und werden komplett aus dem Budget 2018 finanziert. Das Wohnungsbauprojekt „Néi Mëtt“ in Wasserbillig

(Baubeginn: April 2018) ermöglicht neue, moderne und funktionelle Gemeindeateliers. Diese werden so ausgelegt, dass sie der zukünftigen Entwicklung unserer Gemeinde Rechnung tragen und weiterhin einen guten Bürgerservice gewährleisten werden. Der Bau der neuen Gemeindeateliers auf dem Gelände der früheren Garage Constantin erfordert Investitionen in Höhe von 6.506.300€ (inklusive Studien und Bau). Diese werden komplett aus dem Budget 2018 finanziert. Die Ausschreibung ist erfolgt und die Frist zur Einreichung eines Angebots läuft noch bis Ende Januar 2018.

Die Fertigstellung der neuen Gemeindeateliers ist für Mitte 2019 vorgesehen. Bis Ende April 2018 werden die Gemeindeateliers vorübergehend in eine Halle auf dem früheren Solemgelände auf der „Fausemillen“ umgezogen sein, damit schnellstmöglich mit dem Projekt „Néi Mëtt“ begonnen werden kann.

Die Erneuerung des zentralen Wasserbehälters ist nötig. Diese Investition wird auf zwei Gemeindebudgets verteilt. Für 2018 sind für Planung und Bau 512.000€ vorgesehen. Von den oben aufgeführten Projekten mit einem Gesamt-Investitionsvolumen von 18.405.300€ profitieren mindestens vier Generationen. Zur Finanzierung ist vorgesehen (je nach Bedarf) einen Kredit in Höhe von 18.000.000€ aufzunehmen. Die restlichen Aufwendungen in Höhe von 400.000€ werden über das Budget gedeckt.

Für die Abschlussarbeiten an den Schulen kann es nötig sein, weitere Kredite aufzunehmen. Darauf wird aber nur bei Bedarf zurückgegriffen.

Trotz der großen Projekte werden wir weiterhin in die Modernisierung der Infrastrukturen, der Gebäude und Straßen investieren. Im Budget 2018 sind dafür folgende Finanzmittel vorgesehen:

- Eine neue Informationsbrochure über das Abfallkonzept **22.000€**
- Im Zuge der Anschaffung der neuen Moselfähre wird 2018 gemeinsam ein Fest mit Oberbillig organisiert **15.000€**
- Das Gemeindehaus wird in den nächsten 3 Jahren renoviert und saniert. 2018 wird das Dach isoliert und ein Büro umgestaltet **350.000€**
- Umgestaltung des gekauften Postgebäudes **35.000€**
- Planungskosten für den neuen Bebauungsplan **200.000€**
- Die Gärtnerei erhält einen neuen Lastwagen mit Containersystem **90.000€**
- Verlegung der Gasleitung vom „Kundel“ in Mertert bis zur „Cité Cérabati“, sowie Erneuerung der Wasser- und Abwasserleitung **725.000€**
- Umgestaltung der Fußwege auf dem Friedhof Mertert **50.000€**
- Verlegung einer Fernwärmeleitung vom BHKW auf dem Schulkomplex Wasserbillig bis ins Zentrum von Wasserbillig **250.000€**

- Anschlussarbeiten an die Kläranlage in Grevenmacher **1.700.000€**
- Ausgleichsmaßnahmen für den Bau des Hochwasserschutzes **500.000€**
- Arbeiten am Hochwasserschutz von der „Spatz“ bis ans Hausboot **445.000€**
- Planungskosten für die Erneuerung der „rue des Pépinières“, „rue des Romains“ und „rue des Sports“ **50.000€**
- 1. Phase der Arbeiten an der „rue du Port“ in Mertert **100.000€**
- Bau eines Ausschanks im Tribünenbereich der Sporthalle Wasserbillig **120.000€**
- Renovierung des Kulturzentrums Mertert **180.000€**
- Erneuerung der Fassade des Kulturzentrums Wasserbillig **70.000€**
- Bau eines Fitnessparcours im Park Mertert **70.000€**

Höhere Personalkosten im Sozialbereich

Auch in den Sozialbereich wird weiter investiert. Bedingt durch einen neuen Kollektivvertrag im Sozialsektor steigen hier die Ausgaben für das Personal der Kinderbetreuung, des Jugendhauses und der Beschäftigungsinitiative CIGR. Diese Ausgaben belasten das Budget nun stärker als zuvor, aber die Dienste sind unerlässlich und das Personal leistet gute Arbeit.

Im Abfallbereich werden 2018 zwei neue Dienste eingeführt

Die braune Tonne für die Biomüllsammlung wird jeden ersten Dienstag im Monat gratis gesäubert.

Im Januar und Juli verteilt die Gemeinde an alle Haushalte die grünen Valorlux-Tüten.

Neue Abfall-, Wasser- und Abwassergebühren

Die zuständigen Ministerien haben in einer neuen Richtlinie festgelegt, dass die Abfall-, Wasser- und Abwassergebühren kostendeckend erhoben werden müssen. Darum müssen wir ab dem 2. Semester 2018 die Wassertaxen erhöhen. Die letzte Anpassung fand im Jahre 2010 statt. Außerdem wird, wie vom Ministerium vorgeschrieben, ein neuer Tarif für den HORECA-Bereich eingeführt.

Die Abwassergebühren müssen ab der 2. Jahreshälfte 2018 erhöht werden, da Mertert im Laufe des Jahres 2018 an die Kläranlage in Grevenmacher angeschlossen wird. 2019 wird dann Wasserbillig angebunden, und es kommt zu einer weiteren Erhöhung, so wie es das Ministerium verlangt. Beim Abwasser fand die letzte Anpassung 2012 statt.

Das Aufkommen der Abfallgebühren werden wir genau analysieren. Die Bürger, die in den letzten Jahren viel dazu beigetragen haben, unser Restmüllaufkommen zu reduzieren, sollen künftig belohnt werden. Wir wollen nach dem Prinzip verfahren, dass derjenige, der viel trennt, weniger bezahlt.

Für 2019 ist eine Anpassung der Grundsteuern geplant.

Positive Auswirkungen der Gemeindefinanzreform

Die Haupteinnahmen der Gemeinde fließen aus dem „Fonds de dotation globale des communes (FDGC)“. 2017 hatten wir in der Budgetvorlage Zuwendungen in Höhe von 11.030.841€ vorgesehen, doch der Betrag fiel letztlich höher aus. Für 2018 sehen die staatlichen Vorgaben für Mertert-Wasserbillig Zuwendungen in Höhe von 11.780.000€ vor. Das würde ein Plus von 676.000€ bedeuten.

Unsere Gemeinde gehört zu den Gewinnern der Finanzreform von 2017 und kann seitdem Mehreinnahmen von einer Million Euro verzeichnen. Für die folgenden Jahre gehen Schätzungen des Staatsbudgets weiter von einer po-

sitiven Steuereinnahmeentwicklung aus; dieser Effekt würde sich dann auch positiv auf die Gemeindefinanzen auswirken.

Einen weiteren positiven Einnahmeeffekt hat das zu erwartende Bevölkerungswachstum. Denn bei einer wachsenden Bevölkerung steigen die staatlichen finanziellen Zuschüsse für den Bau von zusätzlich benötigten Infrastrukturen ebenfalls. Letztlich berücksichtigt die Gemeindefinanzreform bei der Zuwendung von Finanzmitteln die Arbeitsplätze auf dem Gebiet einer Gemeinde. Hier können wir zulegen, daher wird mit Hochdruck an der Industriezone „Am Lein“ und dem Bau von 12 Industriehallen im Hafen gearbeitet. Die hier entstehenden Arbeitsplätze werden einen weiteren positiven Impact auf die Finanzen unserer Gemeinde haben.

Die notwendigen Investitionen erhöhen die Verschuldung der Gemeinde. Sie bleiben aber im vorgegebenen Rahmen.

Die Gemeindefinanzreform liegt zum 31. Dezember 2017 bei 6.363.428€, was einer Pro-Kopf-Verschuldung von 1406€

entspricht. Sollte der vorgesehene Kredit zur Finanzierung der geplanten Investitionen nötig werden, wird die Pro-Kopf-Verschuldung Ende 2018 auf 5050€ steigen. Sie liegt damit immer noch deutlich in dem vom Ministerium vorgegebenen Rahmen.

Im außerordentlichen Haushalt sind Ausgaben in Höhe von 29.098.283€ vorgesehen. Dem stehen Einnahmen in Höhe von 27.068.511€ (inklusive eines Kredits von 18.000.000€) gegenüber. Dies bedeutet ein Defizit im außerordentlichen Haushalt in Höhe von 2.029.772€.

Im ordentlichen Haushalt sind Ausgaben in Höhe von 13.098.956€ und Einnahmen von 15.516.062€ vorgesehen. Hier erwirtschaften wir einen Überschuss in Höhe von 2.417.106€, mit dem das Defizit aus dem außerordentlichen Haushalt ausgeglichen werden kann und ein Überschuss von 387.334€ erzielt wird.

Addiert man den Überschuss von 2017 in Höhe von 417.552€ mit dem verbleibenden Überschuss von 2018, verbleibt ein Gesamtüberschuss von 804.886€ für beide Jahre.

Des investissements importants dans les écoles fondamentales, les structures d'encadrement et dans les infrastructures

La déclaration du collège échevinal pour le mandat 2017-2023 (cf pages 4) démontre à suffisance notre volonté de mettre la modernisation et le développement de nos infrastructures d'enseignement et d'encadrement des enfants au centre de nos préoccupations. Ceci a évidemment ses retombées sur le présent budget et sur ceux à venir.

Sont prévus pour 2018 :

Frais de planification pour l'école fondamentale cycle 1 avec crèche à Mertert : **362.000€**

Frais de planification pour l'école fondamentale cycles 2-4 avec crèche à Wasserbillig : **650.000€**

Coût de la construction de l'école fondamentale cycle 1 avec crèche à Mertert : **5.000.000€**

Coût de la construction de l'école fondamentale cycles 2-4 avec crèche à Wasserbillig : **2.500.000€**

Total : 8.512.000€

Des dépenses supplémentaires seront estimées dans les budgets des années 2019, 2020 et 2021 jusqu'à l'achèvement des bâtiments scolaires.

La nouvelle école fondamentale à Wasserbillig ne saura être construite que lorsque l'installation de tennis sera transférée à la Moselle. Les travaux pour les nouveaux courts de tennis à côté du Funpark débuteront cette année-ci et seront achevés pour le début de la saison 2019/2020. Les coûts pour

les études et la construction s'élèvent à 2.875.000€ et seront entièrement financés via le budget 2018.

Le projet de construction de logements «Nei Mëtt» à Wasserbillig (début de la construction en avril 2018) rendra possible la création de nouveaux ateliers communaux modernes et fonctionnels. Ceux-ci seront aménagés de façon à tenir compte de l'évolution future de notre commune et à garantir un bon service aux citoyens.

La construction des nouveaux ateliers communaux sur le site de l'ancien Garage Constantin nécessitera des investissements à hauteur de 6.506.300€ (y inclus les études et la construction). Ils seront entièrement financés via le budget 2018. L'appel d'offres a été lancé et le délai pour l'introduction d'une offre court jusqu'à fin janvier 2018. L'achèvement des nouveaux ateliers communaux est prévu pour la mi 2019. Les ateliers communaux auront provisoirement déménagé dans l'ancien bâtiment de la Solem sur la «Fausermillen» jusqu'à fin avril 2018, de sorte que le projet «Nei Mëtt» pourra être entamé le plus rapidement possible.

La rénovation du réservoir d'eau central est devenue indispensable. Cet investissement sera réparti sur deux périodes budgétaires. 512.000€ sont prévus pour la planification et la construction pour l'année 2018.

Au moins quatre générations profiteront des projets sus-

énumérés qui présentent un volume d'investissement global de 18.405.300€. Selon les besoins, il sera prévu de recourir à un emprunt de 18.000.000€, le restant pouvant être couvert via le budget.

Il se pourra que d'autres emprunts doivent être contractés pour les travaux de finition des écoles, ces emprunts n'étant uniquement utilisés en cas de besoin.

Nonobstant les grands projets, nous continuerons à investir dans la modernisation des infrastructures, des bâtiments et des rues. Ainsi, le budget 2018 prévoit les moyens financiers suivants :

- Une nouvelle brochure d'information pour présenter le concept de la gestion des déchets : **22.000€**
- Une fête sera organisée en 2018 ensemble avec la commune d'Oberbillig dans le cadre de l'acquisition du nouveau bac fluvial : **15.000€**
- Pendant les trois années à venir, la maison communale sera rénovée et assainie. En 2018, le toit sera isolé et un bureau sera réaménagé : **350.000€**
- Réaménagement de l'ancien bâtiment des postes : **35.000€**
- Frais de planification pour le nouveau plan de construction : **200.000€**
- Le service jardinage disposera d'un nouveau camion équipé d'un système à conteneurs : **90.000€**

- Déplacement de la conduite de gaz du « Kundel » à Mertert jusqu'à la « Cité Cérabati », ainsi que le renouvellement des conduites d'eau et des eaux usées : **725.000€**
- Réaménagement des sentiers piétons sur le cimetière de Mertert : **50.000€**
- Aménagement d'une conduite de chauffage à distance depuis le BHKW sur le campus scolaire Wasserbillig jusque dans le centre de Wasserbillig : **250.000€**
- Travaux de raccordement à la station d'épuration de Grevenmacher : **700.000€**
- Mesures de compensation pour la construction des moyens de protection contre les inondations : **500.000€**
- Travaux concernant la construction des moyens de protections contre les inondations de la « Spatz » jusqu'à la péniche : **445.000€**
- Frais pour la planification du renouvellement des rues des Pépinières, des Romains et des Sports : **50.000€**
- 1ère phase des travaux dans la rue du Port à Mertert : **100.000€**
- Construction d'un débit de boissons dans les tribunes du hall des sports à Wasserbillig : **120.000€**
- Rénovation du Centre Culturel à Mertert : **180.000€**
- Renouvellement de la façade du Centre Culturel à Wasserbillig : **70.000€**
- Aménagement d'un parcours de fitness dans le parc de Mertert : **70.000€**

Un coût salarial plus important dans le secteur social

Nous continuerons d'investir dans le domaine social. Une nouvelle convention collective dans le secteur des aides et des soins fera augmenter les dépenses pour le personnel de l'encadrement des enfants, de la maison des jeunes et de l'initiative sociale pour l'emploi CIGR. Les dépenses afférentes pèseront davantage sur le budget qu'auparavant, mais ces services sont indispensables et ils fournissent un bon travail.

Deux nouveaux services seront introduits dans le domaine de la gestion des déchets :

1. La poubelle brune pour la collecte des déchets biodégradables sera nettoyée gratuitement tous les premiers mardis du mois.
2. La commune distribuera les sacs verts Valorlux à tous les ménages pendant les mois de janvier et de juillet.

Des nouvelles taxes sur les déchets, sur l'eau et les eaux usées

Les ministères compétents ont décrété par une nouvelle directive que les taxes afférentes doivent couvrir les frais effectifs. C'est la raison pour laquelle nous devons augmenter de 10 cents les taxes sur l'eau par hectolitre, la dernière adaptation ayant eu

lieu en l'an 2010. De même, il sera introduit un nouveau tarif pour le secteur de l'HORECA, tel que requis par le ministère.

À partir de la deuxième moitié de l'année 2018 devront être augmentées de 20 cents les taxes sur les eaux usées, alors que Mertert sera raccordé à la station d'épuration à Grevenmacher. Ce sera le cas pour Wasserbillig en 2019, ce qui mènera à une nouvelle augmentation, telle qu'elle est requise par le ministère. La dernière adaptation eut lieu en 2012.

Nous allons analyser de façon précise l'évolution des taxes sur les déchets. Les citoyens qui ont activement participé à la réduction des déchets résiduels ces dernières années sont censés être récompensés dorénavant, selon le principe que celui qui triera le plus, payera moins.

Une adaptation de l'impôt foncier est prévue pour 2019.

Les effets positifs de la réforme des finances communales

Les recettes principales de la commune viennent du fonds de dotation globale des communes (FDGC). Le budget prévisionnel de 2017 avait estimé des subventions à 11.030.841€, le montant réel était finalement nettement plus élevé. Les exigences éta-

tiques prévoient des subventions à hauteur de 11.780.000€ pour Mertert-Wasserbillig en 2018, ce qui représenterait une augmentation de 676.000€.

Notre commune fait partie des gagnants de la réforme des finances de 2017 et peut compter sur des recettes supplémentaires d'un million d'euros depuis lors. Pour les années à venir, les estimations du budget de l'état partent sur une évolution positive des recettes d'impôts, cet effet devant se traduire alors de manière positive sur les finances communales.

Un autre effet positif sur les recettes sera à attendre de l'augmentation de la population prévue. Une population croissante augmentera également les participations étatiques à la construction des infrastructures supplémentaires nécessitées.

La réforme des finances communales tient finalement aussi compte des emplois créés sur le territoire d'une commune. Nous avons encore les moyens d'améliorer notre situation, raison pour laquelle nous travaillons intensément sur le projet de la zone industrielle « Am Lein » et de la construction de 12 halls industriels dans le port. Les emplois qui y seront créés auront encore un impact positif sur les finances de notre commune.

Les investissements nécessaires feront accroître le taux d'endettement de la commune, qui restera cependant dans les normes.

La dette communale est de 6.363.428€ au 31.12.2017, ce qui équivaut à un endettement par tête d'habitant de 1.406€. Pour autant que l'emprunt pour le financement des investissements prévus deviendrait inévitable, l'endettement par tête d'habitant monterait à 5.050€ à la fin de l'année 2018, ce qui se situerait encore largement dans les normes prescrites par le ministère.

Le budget extraordinaire prévoit des dépenses à hauteur de 29.098.283€ contre 27.068.511€ de recettes (y compris un emprunt de 18.000.000€). Ceci représente un déficit de 2.029.772€ pour le budget extraordinaire.

Le budget ordinaire prévoit des dépenses à hauteur de 13.098.956€ contre 15.516.062€ de recettes, de sorte qu'il sera réalisé un excédent à hauteur de 2.417.106€, qui permettra de compenser le déficit du budget extraordinaire et de noter un excédent de 387.334 €.

Si on additionne l'excédent de 2017 à hauteur de 417.552€ et celui de 2018, un excédent total de 804.886€ pourra être noté sur les deux années.



Commune
de MERTERT

Demande pour un travail d'étudiant(e) été 2018

Travaux de vacances classiques

Les étudiant(e)s seront affecté(e)s selon les besoins de la commune. La durée de travail est de 2 semaines, à raison de 8 heures par jour. Les candidat(e)s doivent être âgé(e)s de 17 ans au 1^{er} juillet 2018 au moins, avant le début de leur engagement temporaire.

Je soussigné(e) prends la respectueuse liberté de poser ma candidature pour un poste d'étudiant(e) pendant les vacances d'été 2018.

Prénom et Nom

Rue et N.

Code et localité

N. de téléphone/GSM

Adresse e-mail

Date et lieu de naissance

Matricule national

Connaissances de langues:

luxembourgeois

allemand

français

autres

Connaissances en informatique:

Windows

Internet

Word

Excel

Powerpoint

Traitement d'images

Photographie digitale

Disponibilités:

du _____ au _____

du _____ au _____

du _____ au _____

Je soussigné(e) déclare être disponible aux dates indiquées.

Wasserbillig

le

(localité)

(date)

(signature)

Veillez renvoyer cette fiche à l'Administration Communale de Mertert - Marc Simon
B.P. 4, L-6601 Wasserbillig pour **le 15 février 2018**.

De Wënzer huet seng „Hot“ kritt

Am 18. Oktober fand im Beisein zahlreicher Gäste und im Zuge des Erntedankfestes, die Einweihung der Erweiterung der Winzerstatue in Mertert statt.

Die Künstlerin Katarzyna Kot-Bach, die die Winzer- und Fischerstatuen entworfen hatte, ging in ihrer Ansprache auf den Ausbau der Winzerskulptur ein. Sie bedankte sich für

das Vertrauen, das die Gemeinde ihr entgegengebracht hat. Die Statue selbst hält den Winzer in seiner Arbeit oder auf seinem Gang zum Weinberg auf eine exemplarische Weise fest. Neben ihm steht nun die traditionelle Hotte, in der die gelesenen Trauben für den Abtransport zum Keltern gesammelt werden. (Wir alle kennen den

markanten Hottenträger von J.P. Beckius). Anschließend wurde die Erweiterung enthüllt.

Im Festsaal begrüßte Bürgermeister Jérôme Laurent die Anwesenden und bedankte sich bei Ehrenbürgermeister Gust Stefanetti, der die Idee hatte, den Fischer und den Winzer in Auftrag zu geben. Sie sind wichtige Elemente

aus der Eigenart der beiden Ortschaften Wasserbillig und Mertert.

Schöffe Aly Leonardy ging in seiner Ansprache auf die Symbolik des Winzers für die Ortschaft Mertert ein, und er zeigte sich als Berufswinzer hoch erfreut, dass die Skulptur nun fertig gestellt wurde.



Une ,Hot‘ pour le vigneron

Le 18 octobre, l'inauguration de l'agrandissement de la statue du Vigneron à Mertert a eu lieu en présence de nombreux invités, ceci dans le cadre de la Fête de la moisson.

L'artiste Katarzyna Kot-Bach, qui a créé les statues du Vigneron et du Pêcheur, expliquait lors de son discours les différents aspects de l'élargissement de la statue du Vigneron. Elle a notamment re-

mercié les responsables de la Commune pour la confiance qui lui a été témoignée.

La statue elle-même symbolise le vigneron dans son travail, notamment lors de son déplacement au vignoble. A côté de lui est placée sa hotte traditionnelle, dans laquelle les raisins sont collectés afin de les transporter à la presse. (Par ailleurs, nous connaissons tous le célèbre 'Porteur de hotte' par J.P. Be-

ckius). Par la suite, l'agrandissement du monument fut ré-vélé.

Dans la salle des festivités, le bourgmestre Jérôme Laurent a accueilli les invités, non sans exprimer ses remerciements au bourgmestre honoraire Gust Stefanetti, qui a eu l'idée de donner en commande les sculptures du pêcheur et du vigneron, ces personnages représentant à merveille le caractère des

deux villages, Wasserbillig et Mertert.

Le conseiller municipal Aly Leonardy a expliqué dans son discours la symbolique exprimé par le vigneron pour la localité de Mertert et il s'est montré ravi, en tant que vigneron, que la sculpture aie reçu maintenant sa touche finale.





Konveniat Jahrgang 1952

Auf Einladung von Alice Moes, Sylvie Rewenig und Claude Bicheler trafen sich vor Kurzem die früheren Schulkameradinnen und -kameraden des Jahrgangs 1952 zu einer Wiedersehensfeier in

Wasserbillig. Besonders erfreut waren die 65-Jährigen über die Anwesenheit ihrer ehemaligen Kindergärtnerin, Schwester Pia.

Bei einem Empfang mit Ehrenwein der Gemeinde stellte

Bürgermeister Jérôme Laurent das Wohnungsbauprojekt «Nei Mett Wasserbillig» und die zukünftige Schulinfrastruktur der Gemeinde vor.

Mit einem Besuch des jetzigen, hochmodernen Kinder-

gartens wurden bei einem gemeinsamen, ausgezeichneten Mittagessen im Restaurant Kinnen manche Erinnerung aus der Jugendzeit aufgefrischt.



Retrouvailles, année 1952

À l'initiative d'Alice Moes, de Sylvie Rewenig et de Claude Bicheler, des anciens camarades de classe de l'année 1952 se sont rencontrés récemment pour des retrouvailles à Wasserbillig. Ceux

qui fêtent aujourd'hui leurs 65 ans étaient particulièrement heureux de la présence de leur ancienne enseignante de maternelle, sœur Pia.

Lors d'une réception avec vin d'honneur, offert par la com-

mune, le bourgmestre Jérôme Laurent a présenté le projet de logement «Nei Mett Wasserbillig» ainsi que l'infrastructure scolaire future de la commune.

Après une visite de l'école maternelle ultramoderne, certains souvenirs de jeunesse ont été évoqués lors d'un agréable déjeuner au restaurant Kinnen.

Konveniat Jahrgang 1962

Retrouvailles, année 1962



Konveniat Joergang 1981/82

Viru Kuerzem hate sech Schüler vum Joergang 1981/82 zu Waasserbëlleg getraff. Ëm 14 Auer war en klengen Empfang op der Gemeng, wou de

Grupp vum Buergermeeschter Jérôme Laurent an der Schäffin Nadine Lang-Boever Neiegkeeten aus der Gemeng gewuer gouf.

No dem Empfang stoung eng Visite vun der Schleis Gréiwemaacher um Programm. Den Ofschloss vun dësem Dag war Owes an der Caves

Leuck-Thull bei enger Wäindegustatioun mat lessen. An deem schéine Kader gouf dann nach iwwer déi al Schoulzäite geschwat.

Retrouvailles, année scolaire 1981/82

Récemment, des élèves de l'année scolaire 1981/1982 se sont revus à Wasserbillig. Lors d'une petite réception à 14h00, le bourgmestre Jérôme

Laurent et l'échevine Nadine Lang-Boever donnaient des informations intéressantes sur l'évolution de la commune. Après la réception, une visite

de l'écluse à Grevenmacher faisait partie du programme. Et la journée fut clôturée au sein des Caves Leuck-Thull autour d'une dégustation de

vin et d'une agape. Le cadre se prêtait à merveille pour faire revivre les moments passés ensemble dans la classe.



Das Problem der Armut ist die Armut

Wovon handelt das Werk?

Dieses Buch versucht die Problematik der Armut aus verschiedenen Perspektiven zu betrachten. Leider werden im Kontext mit bestehenden Wirtschaftsstrukturen oft Zusammenhänge gesehen, die nicht existieren. In den Diskussionen werden Dinge gefordert, die für die Lösung der Armutsproblematik nicht von Relevanz sind, uns auf anderer Seite davon abhalten, gesellschaftliche Ziele wie Umweltschutz und gerechte Löhne zu erreichen. Die triviale Lösung erkennen wir nicht, weil wir Ängste in uns tragen, die ganz andere Ursachen haben, mit denen das Armutsproblem aber nichts zu tun hat – im Gegenteil.

Weil wir das Problem der Armut nicht verstehen wollen, obschon es unsere Absicht ist, dieses zu lösen, schaffen wir Probleme, die dann zu Diskussionen über Sozial-schmarotzer führen. Weil wir zu geblendet sind, um die Zusammenhänge zu sehen, beschimpfen wir die Armen verallgemeinernd und schrecken nicht davon zurück, ihnen an ihrer misslichen Lage die Schuld zu geben oder sie als das Problem zu erachten.

Sozialschmarotzer entstehen nicht aus Armut, sondern aus der Unfähigkeit, das Problem der Armut zu lösen.

Der Autor Marc Linder

Geboren 1987, hat seine Grund- und weiterführende



Schule in Luxemburg (Echternach) absolviert. Zum Studium des Wirtschaftsingenieur Fachrichtung Maschinenbau hat es ihn nach Aachen gebracht, wo er seinen Master in der Vertiefung Verfahrenstechnik beendet hat. Er schreibt seit 9 Jahren Bücher, welche er im Selbstverlag veröffentlicht hat.

Heute arbeitet er in einem Ingenieurbüro und ist teilweise für die Öffentlichkeitsarbeit verantwortlich. Zu seinen Tätigkeiten gehören Vorträge über Fehlentwicklungen beim sogenannten „nachhaltigen“ Bauen und dementsprechend Artikel für die Presse zu verfassen. In diesem Zusammenhang hat er das Buch mit dem Titel „Spiegelbild der Gesellschaft“ verfasst.

Warum haben sie das Buch geschrieben?

Ich konnte nicht mehr hören, wie arme Menschen problematisiert und Lösungsansätze tabuisiert werden, weil der Wirtschaftswachstum gefährdet scheint. Oder es werden Umweltschutz oder Konzepte zur Nachhaltigkeit verteuert, weil sie Arbeitsplätze bedrohen. Deshalb wusste ich, dass es grundlegend an Verständnis dafür fehlt, warum wir arbeiten und wieso es Armut gibt. Auch wenn wir sagen, dass wir etwas gegen Armut tun, so schützen wir doch nur den Wirtschaftswachstum. Und um ehrlich zu sein, hätten wir ein enormes Problem, wenn es keine Armut mehr gäbe. Deshalb wollte ich ein Buch schreiben, das ein Gegengewicht zu einem fehlenden oder falschen Verständnis der Armutsproblematik darstellen kann.

Worauf hoffen sie?

Ich hoffe, dass dieses Buch einen Beitrag zu einem besseren Verständnis der Armutsproblematik liefern kann und dass wir den Menschen dabei in den Vordergrund stellen, und nicht nüchterne Zahlen wie die des Wirtschaftswachstums, von dem hauptsächlich die Reichen profitieren. Wir müssen uns endlich dem Umweltschutz widmen können, ohne uns von einer falschen Angst einschüchtern zu lassen, damit Armut hervorzubringen. Deshalb hoffe ich hiermit falsche Ängste beseitigen zu können.

Für wen eignet sich das Werk?

Das Buch eignet sich für jeden, der sich ernsthaft mit den Zusammenhängen der Armutsproblematik auseinandersetzen möchte, und andere Perspektiven aufgezeigt haben möchte, als jene, die in der Öffentlichkeit diskutiert werden.

Auch kann es für jene interessant sein, die sich um Umweltschutz bemühen und ständig mit dem Totschlagargument „Wirtschaftswachstum“ Steine in den Weg gelegt bekommen.

Was macht das Werk zu etwas Besonderem?

Es werden auf anschauliche Weise die einzelnen Zusammenhänge zur Aufrechterhaltung der Armut beschrieben und gezeigt, was passiert, wenn Armut verschwindet. Es wird gezeigt, wie Armut genutzt wird, um Ängste zu schüren, aber auch um unseren Wohlstand zu genießen.

Informationen

ISBN: 978-3-7450-1358-0
Preis: 8,00 €
Homepage: www.wortzeichner.wordpress.com
Email: marc_lindner@hotmail.com
Adresse: 30, Esplanade de la Moselle
L-6637 Wasserbillig
Handy: +352 621 66 78 38 / +352 661 84 11 96

Weitere Veröffentlichungen

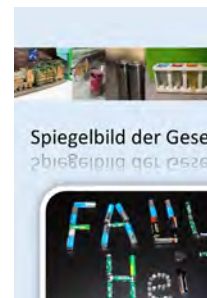
ISBN: 978-3-7375-6327-7



ISBN: 978-3-7418-5984-7



ISBN: 978-3-7418-3379-3



ISBN: 978-3-7418-3498-1



Diplomüberreichung der regionalen Musikschule Grevenmacher

Am 20. Oktober wurden die regionalen Musikschule Grevenmacher überreicht. Folgende jungen Mitbürgerinnen und Mitbürger wurden im Beisein von Schöffe Alain Scheid ausgezeichnet:



Remise de diplômes à l'école de musique régionale Grevenmacher

En date du 20 octobre, des élèves de l'école de musique jeunes concitoyens suivants sence de l'échevin Alain diplômes ont été remis aux régionale Grevenmacher. Les ont été récompensés en pré-Scheid:

Diplômes 2016-2017

Formation musicale - Solfège

Récompense

Diplôme de la 1^{ère} mention
 Diplôme de la 1^{ère} mention
 Diplôme de la 1^{ère} mention
 Diplôme de la 1^{ère} mention
 Diplôme de la 1^{ère} mention
 Diplôme de la 1^{ère} mention
 Diplôme de la 1^{ère} mention
 Certificat de passage de la division moyenne
 Certificat de passage de la division moyenne

Mention

Très bien
 Très bien
 Très bien
 Très bien
 Bien
 Assez bien
 Assez bien
 Assez bien
 Suffisant

Prenom

Céline
 Iris
 Murielle
 Laura
 Ophélie
 Luca
 Gabriel
 Nathan
 Denise

Nom

Azevedo Marques
 Lett
 Ley
 Wagner
 Azevedo Marques
 Pinto
 Schaus Andrade
 Curtet
 Neves Ferreira

Formation instrumentale

Récompense

Certificat du degré élémentaire
 Diplôme de 1^{er} Cycle
 Diplôme de 1^{er} Cycle
 Diplôme de 1^{er} Cycle
 Diplôme de 1^{er} Cycle
 Diplôme de 1^{er} Cycle
 Diplôme de 1^{er} Cycle
 Certificat de la 2^{ème} mention
 Diplôme de la 1^{ère} mention
 Diplôme de la division moyenne

Discipline

Flûte à bec
 Clarinette
 Clarinette
 Clarinette
 Guitare classique
 Percussion classique
 Trompette
 Trompette
 Violon
 Flûte traversière

Mention

Très bien
 Bien
 Assez bien
 Assez bien
 Bien
 Bien
 Très bien
 Très bien
 Très bien
 Très bien

Prenom

Laura
 Lisa
 Melissa
 Lejda
 Inès
 Alexander
 Justine
 Nathan
 Sebastian
 Gillian

Nom

Wagner
 Weber
 Martins
 Saitovic
 Teixeira Azevedo
 Meinköhn
 Welter
 Curtet
 Mousel
 Rosseljong

2. Auflage des „Hobby Chrëschtmaart“ im Park in Mertert

Vom 15. bis 17. Dezember 2017 fand die zweite Auflage des „Hobby Chrëschtmaart“ im Park in Mertert statt. Organisiert hatten die lobenswerte Veranstaltung die kommunale Jugendkommission zusammen mit der Umweltkommission,

der Sportkommission und der Tourisuskommission. Lokale Vereine boten in 21 Chalets Essen und Getränke an, und die Hobby-Aussteller konnten ihre selbstgebastelten Weihnachtsartikel präsentieren und verkaufen.

Auch das Rahmenprogramm konnte an den drei Tagen überzeugen. Die Kinder aus der Kinderbetreuung schmückten die Tannenbäume. Für die musikalische Umrahmung sorgten All Reitz Reserved, The Jomtones, Gerry und die

Harmonie Wasserbillig/Fanfare Concordia Mertert. Das „RC Flying Team“ konnte mit ihren Modell-Heißluftballons überzeugen.



2^{ème} édition du «Hobby Chrëschtmaart» dans le parc de Mertert

Du 15 au 17 décembre 2017, la deuxième édition du «Hobby Chrëschtmaart» a eu lieu dans le parc de Mertert. Ce bel événement a été organisé par la commission Jeunesse en collaboration avec la commission de l'Environne-

ment, la commission des Sports et la commission du Tourisme.

21 clubs de la commune ont proposé des boissons et de la nourriture dans leurs chalets, tandis que les exposants ont pu présenter et vendre

leurs articles artisanaux de Noël.

Le programme d'animation était également convaincant pendant ces trois jours. Les enfants de la garderie avaient décoré des arbres de Noël. L'accompagnement musical a

été assuré par All Reitz Reserved, The Jomtones, Gerry et l'Harmonie de Wasserbillig et la Fanfare Concordia Mertert.

Le «RC Flying Team» présentait ses modèles de montgolfières.



Hëllef fir d'Affer vum Feier a Portugal

MERCI

E grouse Merci un all déi Leit, déi ons bei der Spendenaktioun ënnerstëtzt hunn. Méi ewéi 12 Tonne Material konnte mir sammelen an a Portugal schécken.

E ganz besonnesche Merci geet un den Här Baconnier vun der Firma Lorang, den Här Kayzen vum Centre d'Intervention an un eis Gemeng.

De Spendenkonto 'Aide aux sinistrés du Portugal' LU43

0099 7800 0065 3683, BIC: CCRALULL bei der Raiffeisenkeess bleift nach bis Enn Januar 2018 op.

E Member vun der Association ADAEP fiert Ufank 2018 perséinlech a Portugal, fir op

der Plaz dat Material ze kafen, wat nach feelt.

Mir garantéieren, datt all Don do ukënnst, wou e gebraucht gëtt!



Aide aux sinistrés des incendies au Portugal

MERCI

Un grand merci à tous ceux qui nous ont soutenus dans le cadre de notre collecte. Nous avons pu envoyer plus de 12 tonnes de matériel au Portugal.

Nous tenons à remercier tout particulièrement Monsieur Baconnier de l'entreprise Lorang et Monsieur Kaysen du centre d'intervention et la Commune.

Vous pouvez encore adresser vos dons jusqu'à la fin du

mois de janvier 2018 sur le compte 'Aide aux sinistrés du Portugal' LU43 0099 7800 0065 3683, BIC: CCRALULL auprès de la Caisse Raiffeisen. Début 2018, un membre de l'association ADAEP se rendra

personnellement au Portugal pour acheter sur place le matériel qui fait encore défaut.

Nous garantissons l'utilisation judicieuse et scrupuleuse des dons que vous nous confiez.



Neujahrsempfang der Gemeinde in Mertert

Wie es schon Tradition ist, hatte der Schöffen- und Gemeinderat in der ersten Januarwoche zu einem Neujahrsempfang eingeladen.

Gemeindesekretär Jos Schummer begrüßte die zahlreich erschienenen Anwesenden und stellte in seiner Ansprache die Arbeiten vor, die 2017 geleistet wurden. Auch 2018 wird ein sehr arbeitsreiches Jahr für die Gemeindedienste werden. Viele Projekte sind in Ausarbeitung und neue in Planung. Anschließend wurden folgende Personen seitens der Gemeinde geehrt:

Im schulischen Bereich:

- Frau Monique Melchers; Schulinspektorin von 2009 bis 2017

- Frau Pascale Arensdorff-Oe; Religionslehrerin von 1992 bis 2017

- Frau Christiane Schmit; Religionslehrerin von 1996 bis 2017

- Frau Danièle Wampach; 20 Jahre Primärschullehrerin

- Herr Steve Wirtz; 20 Jahre Primärschullehrer

- Frau Claudine Hoffmann-Funck; Primärschullehrerin, Wechsel

Gemeindepersonal:

- Frau Rachel Kauffmann; Koordinatorin der Kinderbetreuung, wird von der KABEMEWA a.s.b.l. übernommen

- Herr Laurent Konzem; Gemeinderabeiter von 2013 bis 2017, Wechsel

- Herr Guy Wilwert; Arbeitsbeschaffungsmaßnahme von 2014 bis 2017, Rente

- Frau Maria Alice Ferreira Martins de Almeida; Reinigungskraft von 2001 bis 2017, Rente

Politik:

- Herr Armand Jaminet; Gemeinderat von 2014 bis 2017

- Herr Raymond Frank; Gemeinderat von 2016 bis 2017

- Herr Sergio Marques; Gemeinderat von 2016 bis 2017

- Herr Aly Leonardy; Gemeinderat von 1994 bis 1999 und Schöffe von 2000 bis 2017

Bürgermeister Jérôme Laurent bedankte sich bei allen Geehrten für die geleisteten Dienste. Des Weiteren bedankte er sich bei allen Angestellten der Gemeinde sowie bei den Verwaltungen und Vereinigungen, für die gute Zusammenarbeit und die Leistungen.

Réception du Nouvel An de la commune à Mertert

Selon la tradition, les conseils échevinal et communal avaient invité à une réception du Nouvel An. Le secrétaire communal Jos Schummer a souhaité la bienvenue aux nombreuses personnes présentes et a présenté dans son discours le travail accompli durant l'année 2017. 2018 sera également une année bien chargée pour les services communaux. De nombreux projets sont en phase de préparation et de nouveaux sont en cours de planification.

Par la suite, les personnes suivantes ont été honorées par la commune:

Enseignement :

- Mme Monique Melchers; Inspectrice de l'ensei-

gnement fondamental de 2009 à 2017

- Mme Pascale Arensdorff-Oe; Cours de religion de 1992 à 2017

- Mme Christiane Schmit; Cours de religion de 1996 à 2017

- Mme Danièle Wampach; 20 ans institutrice à l'école primaire

- M. Steve Wirtz; 20 ans instituteur à l'école primaire

- Mme Claudine Hoffmann-Funck; institutrice à l'école primaire, départ.

Personnel communal:

- Mme Rachel Kauffmann; Coordinatrice de la Maison Relais, SERA engagée par la KABEMEWA a.s.b.l.

- M. Laurent Konzem; Ouvrier communal de 2013 à 2017, départ

- M. Guy Wilwert; Mesure de réinsertion de 2014 à 2017, pension

- Mme Maria Alice Ferreira Martins de Almeida; Femme de charge de 2001 à 2017, pension

Politique:

- M. Armand Jaminet; Conseiller communal de 2014 à 2017

- M. Raymond Frank; Conseiller communal de 2016 à 2017

- M. Sergio Marques; Conseiller communal de 2016 à 2017

- M. Aly Leonardy; Conseiller communal de 1994 à 1999 et échevin de 2000 à 2017

réats pour les services rendus. Il a remercié par la même occasion tous les employés de la commune, ainsi que les administrations et les associations pour leur bonne coopération et les services rendus.

Le bourgmestre Jérôme Laurent a remercié tous les lau-







Abend der Ehrungen

Die „Soirée des récompenses“, bei der verdienstvolle und erfolgreiche Mitbürgerinnen und Mitbürger in den Bereichen Sport, Kultur, Schule und Beruf geehrt werden, findet am Freitag, den 9. Februar 2018 um 19.00 Uhr im Kulturzentrum in Wasserbillig statt.

Eine der folgenden Bedingungen muss erfüllt sein:

Sport: Einzel- oder Mannschaftssieger bei nationalen oder internationalen Wettbewerben auf Verbandsebene.
Schule: Erfolgreicher Sekundär-, Hochschul- oder Universitätsabschluss.

Kultur: Erster Preis Solfège (5

Jahre); 1. oder 2 Instrumentalpreis.

Beruf: Bestandende Gesellen- oder Meisterprüfung.

Alle diese Leistungen müssen im Jahr 2017 erbracht worden sein. Die Kandidaten sollen sich auf der Gemeinde in Wasserbillig, bei Herrn Marc Simon (74.00.16.55) bis zum

2. Februar 2018 melden. Die erbrachte Leistung muss mittels Diplom nachgewiesen werden.

Die verdienstvollen Mitbürgerinnen und Mitbürger, die selbst nicht an der Ehrung teilnehmen können, können sich vertreten lassen.

Les concitoyens à l'honneur

La «Soirée des récompenses», lors de laquelle seront honorés des concitoyennes et concitoyens méritants dans les domaines du sport, de la culture, de l'enseignement et de la profession, aura lieu le vendredi 9 février 2018 à 19.00 au Centre culturel à Wasserbillig. L'une des conditions suivantes

doit être remplie:

Sport: Vainqueur individuel ou par équipe dans une compétition nationale ou internationale au niveau de la fédération.

École: Diplôme de fin d'études secondaires, d'une haute école ou d'études universitaires.

Culture: Premier prix solfège (5 ans); 1er ou 2e prix pour un instrument.

Profession: Diplôme de fin d'apprentissage ou brevet de maîtrise.

Toutes ces réussites doivent avoir eu lieu au cours de l'année 2017. Les candidat/es doivent contacter l'administra-

tion communale à Wasserbillig, M. Marc Simon (74.00.16.55) jusqu'au 2 février 2018. Le diplôme y afférent doit être présenté.

Les concitoyens méritants, qui ne peuvent eux-mêmes assister à la cérémonie, peuvent se faire représenter.

SOIREE DES RECOMPENSES 2018

Prénom et NOM/SOCIETE: _____

Rue et N°: _____

Code et localité : _____

N° de téléphone/GSM : _____

Adresse e-mail : _____

Date et lieu de naissance : _____

Matricule nationale: _____

Performances ou diplômes réalisés:

Sport

Enseignement

Culture

Profession

Description de la performance: _____

Les certificats ou diplômes sont à annexés à la présente demande.

Feierliche Taufe der Sankta Maria II

Am 30. April 1966 war die erste Sankta Maria in Betrieb genommen worden. Nach 51 Jahren war es an der Zeit, die Santa Maria II anzuschaffen, eine mit moderner Technik ausgestatteten und den gesetzlichen Bestimmungen entsprechender neuer Fähre. Nachdem die Gemeinderäte aus Oberbillig und Wasserbillig zugestimmt hatten, war der Weg frei, für die Neuanschaffung.

Die Fähre kostet rund 1,7 Mio. Euro und wird über Rücklagen aus dem vorherigen Fährbetrieb, aus staatlichen Fördermitteln und über das europäische Interreg-Programm finanziert.

Die vollelektrische Fähre ist 28 Meter lang, 8,9 Meter breit und kann 45 Passagiere und 6 Fahrzeuge transportieren. Zur Unterstützung der Bordtechnik sind des Weiteren So-

larpanels auf der Fähre angebracht. Die Fähre wird in Oberbillig mit umweltfreundlichem Strom aufgeladen.

Durch diese Technik werden jährlich rund 14.000 Liter Diesel eingespart.

Am 25. November fand im Beisein von Erbgroßherzog Guillaume sowie zahlreichen Ehrengästen die feierliche Taufe der neuen Moselfähre Sankta Maria II statt.

Pünktlich um 11:00 Uhr kam die Fähre, die vom Hafen in Mertert gestartet war, in Oberbillig an. Die Musikvereine „Harmonie Wasserbillig“ und „Fanfare Oberbillig“ sorgten bei der Anfahrt für die musikalische Umrahmung.

Am Fähranleger in Oberbillig begrüßte Ortsbürgermeister Andreas Beiling die Ehrengäste. Erbgroßherzog Guillaume nahm die Taufe der Fähre vor; ein Akt mit

Symbolcharakter für exemplarische grenzüberschreitende Zusammenarbeit.

Auf der Marie-Astrid wurde der offizielle Teil der Taufe fortgeführt. Bürgermeister Jérôme Laurent ging in seiner Ansprache auf den Wert der Fähre für die Ortschaften Oberbillig und Wasserbillig ein. Ihre historisch belegten Wurzeln gründen im Mittelalter, und sie hatte seit jeher große soziale und wirtschaftliche Bedeutung für die Bevölkerung. In ihrer heutigen modernen Ausführung ist sie ein Vorzeigeobjekt für die ökologisch effiziente Entlastung des Straßennetzes. Auch als touristische Attraktion ist sie ein Vorzeigeobjekt.

Es folgten danach eine ganze Reihe von Reden und Grußworten. Es sprachen die Staatssekretärin für Bundes- und Europaangelegenheiten

der Staatskanzlei Rheinland-Pfalz Heike Raab, der Geschäftsführer von Ostseestahl GmbH Straalsund und Vertreter der Bauwerft, Dr. Ing. Thomas Kühmstedt, der Verbandsbürgermeister von Konz, Dr. Karl-Heinz Frieden, der Staatssekretär für nachhaltige Entwicklung und Infrastrukturen, Camille Gira sowie der Ehrenstaatsminister und ehemalige Präsident der EU-Kommission, Jacques Santer. Für die musikalische Umrahmung während der Zeremonie sorgten die Gesangsvereine „Chorale Municipale Sängerbund Museldall Waasserbëlleg“ und „Concordia1910 Oberbillig“.

Selbstverständlich klang die Zeremonie mit einem „Pättchen“ und einer „Kippche Crémant“ aus.



Baptême solennel de la Sankta Maria II

La première Sankta Maria fut mise en services le 30 avril 1966 et après 51 ans, il était temps d'acquérir la Sankta Maria II, un nouveau bac fluvial équipé d'une technique moderne et répondant aux exigences légales.

Les conseils communaux d'Oberbillig et de Wasserbillig ayant marqué leur accord, rien ne s'opposait plus à cette acquisition.

Le bac coûte quelque 1,7 millions et sera financé moyennant les réserves accumulées par l'exploitation de l'ancien bac, par des subventions étatiques et par le programme européen Interreg.

Ce bac entièrement électrique mesure 28 mètres de long, 8,9 mètres de large et peut accueillir 45 passagers et 6 véhicules. Des panneaux solaires montés sur le toit supporteront la technique à bord

du bac qui sera rechargée à Oberbillig moyennant du courant respectueux de l'environnement.

Quelques 14.000 litres de fuel seront ainsi épargnés chaque année.

Le 25 novembre eut lieu le baptême solennel du nouveau bac fluvial Sankta Maria II en présence du Grand-Duc héritier Guillaume et de nombreux invités d'honneur.

À 11 heures pile, le bac, qui était parti du port de Mertert, atteignit Oberbillig. Les sociétés musicales « Harmonie Wasserbillig » et « Fanfare Oberbillig » assuraient l'encadrement musical.

Le bourgmestre Andreas Beiling souhaita la bienvenue aux invités d'honneur au port d'atterrissage à Oberbillig, tandis que le Grand-Duc héritier Guillaume procédait au baptême du bac, un acte

symbolique pour une excellente collaboration transfrontalière.

Les festivités furent poursuivies sur la « Marie-Astrid ». Le bourgmestre Jérôme Laurent abordait la valeur du bac fluvial pour les localités d'Oberbillig et de Wasserbillig lors de son discours. Ses origines remontent au Moyen-Âge et il revêtait depuis toujours une importance capitale pour la population que ce soit du côté social ou économique. Dans la configuration actuelle, il s'agit d'un joyau pour le soulagement écologique du réseau routier. Il est également un joyau en tant qu'attraction touristique.

Se suivaient une série de discours et de mots de bienvenue, les orateurs étant Heike Raab, secrétaire d'État aux affaires communautaires et européennes auprès de la

chancellerie d'état du Rhénanie-Palatinat, Dr. Ing. Thomas Kühmstedt, administrateur de la Ostseestaal GmbH Straalsund et représentant du chantier naval, Dr. Karl-Heinz Frieden, bourgmestre de Konz, Camille Gira, secrétaire d'État au Développement durable et aux Infrastructures, ainsi que le ministre d'État honoraire et ancien président de la Commission Européenne, Jacques Santer.

Les sociétés de chant « Chorale Municipale Sängerbond Museldall Waasserbëlleg » et « Concordia1910 Oberbillig » assuraient l'encadrement musical tout au long de la cérémonie.

Bien évidemment, celle-ci s'achevait autour d'un verre de vin et d'une coupe de Crémant.





Weiterführung der Luxemburgisch-Sprachkurse

Die Gemeindeverwaltung bietet wieder, in enger Zusammenarbeit mit der Integrations-Kommission, luxemburgische Sprachkurse an. Diese Kurse richten sich vornehmlich an nicht-luxemburgische Erwachsene, die im Großherzogtum Luxemburg leben.

Die Kurse finden donnerstags und freitags morgens von 9:00 bis 11:00 Uhr im "Centre d'intervention" in Mertert statt.

Die Anmeldegebühr beträgt 180.- Euro.

Die Gemeinde beteiligt sich mit 30.- Euro an dieser Gebühr, sodass der Teilnehmer 150.- Euro bezahlen muss.

Die Gebühr muss auf eines der beiden Konten der Gemeinde getätigt werden:

BCEE IBAN LU71 0019 9301 5010 9000 BCEELULL

oder

CCPL IBAN LU75 1111 0062 5648 0000 CCPLLULL

Die Anmeldungen werden bis zum 9. Februar 2018 in der Gemeinde gegen Vorzeigen des Personalausweises und dem Zahlungsbeleg (150.- Euro) vorgenommen.

Der Kursus beginnt am 22. Februar 2018 und endet am 29. Juni 2018. Die Dauer beträgt 60 Stunden.

Die Präsenz muss mindestens 70% betragen, um bei erfolgreichem Abschluss ein Diplom des Unterrichtsministeriums zu erhalten.

Reprise des cours de langue luxembourgeoise

L'Administration communale vous offre à nouveau, et ce en étroite collaboration avec la Commission communale de l'Intégration, des cours de langue luxembourgeoise. Les cours s'adressent prioritairement aux personnes adultes non luxembourgeoises, résidant au Grand-Duché.

Les cours se tiendront les jeudis et vendredis matin de 09h00 à 11h00 au Centre d'Intervention à Mertert.

Le droit d'inscription s'élève à 180€.

La participation financière de l'Administration communale sera de 30€, le solde s'élevant ainsi pour le participant à 150,00€. Ce montant doit être viré sur un des comptes suivants de la commune:

BCEE IBAN LU71 0019 9301 5010 9000 BCEELULL

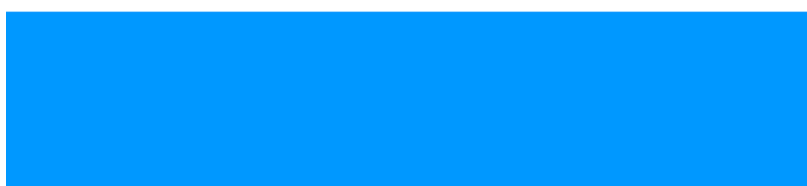
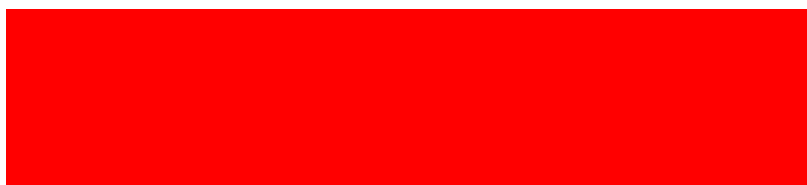
ou

CCPL IBAN LU75 1111 0062 5648 0000 CCPLLULL

Les inscriptions se feront jusqu'au 9 février 2018 à l'administration communale. Prière de vous munir de votre carte d'identité et de la preuve de paiement.

Les cours débiteront le 22 février 2018 et se termineront le 29 juin 2018, pour un total de 60 heures de cours.

Une présence d'au moins 70% aux cours est exigée pour se voir remettre un diplôme de réussite par le ministère de l'Éducation nationale.



Verkauf von Brennholz

Alle Einwohner der Gemeinde, die Brennholz in Form von Langholz kaufen möchten, sind gebeten, den unten stehenden Abschnitt auszufüllen und bis zum **16. Februar 2018** im Sekretariat vom Naturschutzzentrum "A Wiewesch", 12, Syrdallstrooss, L-6850 Manternach einzureichen.

Die Anfrage darf sich auf maximal 20 m³ Langholz pro Haushalt beziehen. Das Brennholz wird ausschließlich zum Eigengebrauch verkauft und ist nicht zum Weiterverkauf bestimmt. Das Holz wird in Form von Langholz angeboten, der Einschlag sowie das Rücken an den Waldweg sind im Preis mit inbegriffen. Aufarbeiten und Abtransport des Langholzes sind zu Lasten des Käufers. Ein Vertrag wird vor Beginn der Arbeiten abgeschlossen.

Langholz (ganzer Stamm) m ³	47,17 € + 8% MwSt = 50,94 €
--	-----------------------------

Die Abholfrist für Langholz beläuft sich auf den 1. September 2018.

Vente de bois de chauffage

*Les habitants de la commune intéressés d'acquérir du bois de chauffage sous forme de bois en long, sont priés de bien vouloir remplir le talon ci-dessous et de le retourner au secrétariat du centre de la nature «A Wiewesch», 12, Syrdallstrooss, L-6850 Manternach, ceci jusqu'au **16 février 2018**.*

La commande est limitée à 20 m³ de bois long par ménage. Le bois de chauffage est vendu exclusivement pour des besoins privés et ne saurait être revendu par l'acquéreur. Le bois est présenté sous forme de bois d'industrie, l'abattage ainsi que le débarquement au bord du chemin forestier sont inclus dans le prix de vente. Le façonnage et le transport du bois sont aux frais de l'acheteur. Un contrat de vente de bois sera fait avant le commencement des travaux

Bois long (grume entière) m ³	47,17 € + 8% TVA = 50,94 €
--	----------------------------

Le délai d'enlèvement du bois long est fixé au 01 septembre 2018.

Ich Unterzeichnete(r) / Je soussigné(e)

Name Vorname / Nom prénom : _____

Anschrift / Adresse: _____

bestelle / commande: _____ m³ Brennholz in Lang / m³ bois de chauffage en long

Telefon / Téléphone: _____ Unterschrift/Signature : _____

**DIE BRENNHOLZVERSTEIGERUNG FINDET IM FRÜHJAHR STATT.
LA VENTE EN ENCHERES DES CORDES SERA ORGANISEE AU PRINTEMPS !**

LetzShop.lu: nationale Einkaufs-Plattform zwecks Unterstützung des Einzelhandels

Jetzt können die Handelsgeschäfte aus Mertert-Wasserbillig ihren Umsatz über das Internet erhöhen.

Handelsgeschäfte aus Mertert und Wasserbillig können demnächst schnell und unkompliziert ihre Waren im Internet anbieten. Die Gemeinde Mertert ist eine von 13 Gemeinden, die sich an der Internet-Plattform „Letz’shop“ beteiligen. Es handelt sich hierbei um eine neue Initiative des Wirtschaftsministeriums, der Handelskammer und der Handelskonföderation mit dem Ziel, Geschäftsinhabern zu helfen, die sich bisher noch nicht zu einem eigenen

Internet-Auftritt durchbringen konnten.

Ziel ist es, den Geschäftsinhabern eine gemeinsame Plattform zur Verfügung zu stellen, wo der Verkauf im Internet, die elektronische Bezahlung und der Versand zusammen ermöglicht werden.

Die jährlichen Kosten belaufen sich auf 500 Euro pro Einzelhandel; es fallen keine Kommissionen für die getätigten Verkäufe an. Im Wirtschaftsministerium werden drei Angestellte für die Plattform zu-

ständig sein, den Warenversand übernimmt ein Logistik-Unternehmen.

Wer heute im Internet nicht zu finden ist, existiert leider für viele Kunden nicht. Mit der zusätzlichen Vitrine im Internet soll keineswegs der Kontakt zum Kunden ersetzt werden; die Kunden aus dem Internet sollen vielmehr in die innerstädtischen Geschäfte gelockt werden. Die Geschäfte können dann ihre Stärke ausspielen, die zum Beispiel in der individuellen Beratung

der Kunden liegt.

Bei „Letz’shop“ kann sich der Kunde aussuchen, ob er die bestellten Waren im Geschäft abholt oder zu sich nach Hause schicken lässt.

Die Plattform wird im ersten Trimester 2018 online gehen. Interessierte Geschäfte können sich bei der Initiative (contact@letzshop.lu) melden und zusätzliche Informationen erhalten.

LetzShop.lu: plateforme nationale E-commerce pour dynamiser le commerce de détail

Maintenant, les commerçants de Mertert-Wasserbillig peuvent augmenter leur chiffre d'affaires à l'aide de l'Internet.

Les commerçants de Mertert et Wasserbillig pourront prochainement mettre en valeur leur offre et leurs produits dans une vitrine en ligne et les vendre directement par Internet. La commune de Mertert est une des 13 communes participant au lancement de la nouvelle plateforme nationale E-commerce „Letz’shop“. Il s’agit d’une initiative lancée récemment par le Ministère de l’Economie, la Chambre de Commerce et la Confédération luxembourgeoise du commerce avec comme but de proposer une

solution électronique aux commerçants non présents à l’heure actuelle sur Internet.

Les commerçants peuvent profiter de cette solution clé-en-main mutualisée concernant la vente et le paiement électroniques ainsi que la distribution des produits vendus.

Le coût s’élèvera à une participation annuelle de 500 euros, sans paiement de commission sur les transactions réalisées. Trois collaborateurs du Ministère de l’Economie prendront en charge la mise en place et la gestion du

nouveau site, la distribution des produits vendus sera assurée par un professionnel du secteur logistique.

Le commerçant qui n’est pas présent sur Internet est malheureusement inexistant pour beaucoup de clients. La nouvelle plateforme constituera une vitrine ou un canal de vente supplémentaire aux commerces et permettra de drainer les clients de l’Internet dans les magasins où les commerçants auront la possibilité de proposer un service de qualité.

Les achats effectués à travers

cette plateforme peuvent soit être retirés directement dans les magasins, soit être livrés au domicile du client.

La plateforme LetzShop.lu est en phase de construction et sera mise en ligne au 1er trimestre 2018. Les magasins et commerçants qui souhaitent y commercialiser leurs produits sont priés de contacter le Ministère de l’Economie (contact@letzshop.lu) pour de plus amples renseignements.

GEMEINDERATSSITZUNG

vom 17. November 2017

Anwesend: Jérôme LAURENT (LSAP), Lucien BECHTOLD (LSAP), Nadine LANG-BOEVER (LSAP), Alain SCHEID (CSV), Claude FRANZEN (LSAP), Cécile NUSZKOWSKI-HIRTT (CSV), François WARNIER (CSV), Ady SCHANEN (DP), Colette FRISCH (LSAP), Roland FEIPEL (LSAP), André FRIDEN (DP)

Entschuldigt: /

Falls das Resultat der Abstimmung nicht angegeben ist, ergab das Votum Einstimmigkeit der anwesenden Mitglieder.

Aufstellen des neuen ‚tableau de présence‘

Gemäß Artikel 11 des Gemeindegesetzes wird nach der Erneuerung des Gemeinderates ein ‚tableau de présence‘ aufgestellt. Hierin werden die Gemeinderatsmitglieder in der Reihenfolge ihrer Wahl aufgeführt. (Das Datum der jeweils ersten Wahl ist maßgebend).

Das neue ‚tableau‘ sieht folgendermaßen aus:

- Alain SCHEID, Gemeindewahlen vom 17. Oktober 1993
- Jérôme LAURENT, Gemeindewahlen vom 17. Oktober 1999
- Claude FRANZEN, Gemeindewahlen vom 17. Oktober 1999
- Cilly HIRTT, Gemeindewahlen vom 9. Oktober 2005
- François WARNIER, Gemeindewahlen vom 9. Oktober 2011
- Ady SCHANEN, Gemeindewahlen vom 9. Oktober 2011 (ab 6. März 2015)
- Colette FRISCH, Gemeindewahlen vom 9. Oktober 2011 (ab 7. Juli 2016)
- Lucien BECHTOLD, Gemeindewahlen vom 8. Oktober 2017
- Nadine LANG-BOEVER, Gemeindewahlen vom 8. Oktober 2017
- Roland FEIPEL, Gemeindewahlen vom 8. Oktober 2017
- André FRIDEN, Gemeindewahlen vom 8. Oktober 2017

Genehmigung des Protokolls der letzten Sitzung

Die Beschlussfassungen der Sitzung vom 22. September 2017 werden von den Gemeinderatsmitgliedern genehmigt.

Einnahmeerkklärungen

Gesamteinnahmen in Höhe von 520.837,78 €.

Grab und Kolumbarium Konzessionen

Verlängerung von 12 Konzessionen auf dem Friedhof in Mäertert.

Eine neue Konzession auf dem Friedhof in Wasserbillig.

Definitive Genehmigung der Abänderung des PAG (MOPO) Bahnhof Wasserbillig

Anlass für die punktuelle Abänderung des allgemeinen Bebauungsplanes ist die Planung der CFL, ein Parkhaus auf dem Bahnhofsvorplatz zu errichten. In diesem Zusammenhang soll das CFL-Atelier, das sich am Bahnhofsvorplatz befindet, abgerissen und durch einen Neubau im Bereich des Stellwerks ersetzt werden. Zudem plant die CFL den Bau einer neuen Koordinationsstelle für mehrere Stellwerke auf der Strecke Wasserbillig-Luxemburg im Bereich des alten Zugdepots.

Die Gemeinde will diesem und allgemein den Projekten der CFL einen rechtlichen Rahmen verleihen, um Nutzungskonflikte zu vermeiden.

Um die Machbarkeit der vorgesehenen Planungen zu gewährleisten, müssen Umklassierungen der Flächen vorgenommen werden.

Die PAG-Änderung bezieht sich somit auf den Bahnhofsvorplatz und den bestehenden Parkplatz an der ‚rte de Luxembourg‘ (P+R), den Bereich am Stellwerk (MI-Gebäude) und dem alten Zugdepot (BMS-Gebäude) der CFL in Wasserbillig. Das Planungsgebiet für die Modifikation des PAG umfasst drei unabhängige Flächen von insgesamt rund 1,40 ha.

In seiner Sitzung vom 2. Juni 2017 genehmigte der Gemeinderat die Abänderung provisorisch.

Nach Veröffentlichung dieser Entscheidung stand das entsprechende Dossier während der Dauer von 30 Tagen der interessierten Bevölkerung zur Verfügung. Reklamationen wurden keine eingereicht.

Mit Datum vom 2. Oktober 2017 liegt ein durchwegs positives Gutachten des Innenministers vor.

Mit 9 Ja-Stimmen und 2 Enthaltungen (Räte Schanen und Friden) genehmigt der Gemeinderat die punktuelle PAG Abänderung.

Genehmigung einer Konvention betreffend die Musikschule Echternach

Seit Jahren unterstützt die Gemeinde die Musikschüler, welche die Musikschulen in Grevenmacher und in Echternach besuchen. Besagte Unterstützungen werden durch

MÄERTERT-WAASSERBËLLEG



Commune de MERTERT

Konventionen mit den jeweiligen Gemeinden geregelt.
Am 10. Oktober 2017 unterschrieb der Schöffenrat eine Konvention mit der Stadt Echternach für das Schuljahr 2017/2018.

Die Konvention regelt die finanzielle Beteiligung der Gemeinde für Musikschüler nach Kriterien des Wohnortes sowie der Mitgliedschaft in einem kulturellen Verein der Gemeinde.

Genehmigung von außerordentlichen Subsidien

FLEK Lëtzebuerg, FleegeElteren an hir Kanner asbl: 50,00 €,
Fir d'Kanner a Latäinamerika Nouvelle PNP asbl: 50,00 €,
Wärtvollt Liewen asbl Soutien aux personnes atteintes d'une Sclérose Latérale Amyotrophique ou d'une pathologie similaire: 50 €,
Luxembourg Air Rescue : 50,00 €,
Frères des Hommes pour Urgence Guatemala : 50,00 €.

Zur Kenntnisnahme der Statuten der Vereinigung ‚Spuerveräin Méckenzieler‘

Spuerveräin „Méckenzieler“.
Gründungsdatum: 18. August 2017.
Sitz: Brasserie du Parc beim Tassy 31, rue du Parc L-6684 Mertert.
Sinn und Zweck : Geselliges Beisammensein fördern, Gemeinschaftliches Sparen u.a.
Registriert beim ‚Registre de Commerce et des Sociétés‘ unter der Nummer F11506.

Bestätigung eines dringenden Verkehrsreglementes

In seiner Sitzung vom 20. Oktober 2017 erließ der Schöffenrat ein temporäres Verkehrsreglement betreffend das Aufstellen eines Baukranes in der ‚rue Nic Ueberecken‘ in Wasserbillig.

Besagtes Reglement wird vom Gemeinderat bestätigt.

Wahl der Gemeindevertreter für folgende interkommunale Gemeindegremien:

(Sämtliche nachfolgende, in geheimer Wahl getroffene individuelle Personalentscheidungen, wurden auf jeweiligen Vorschlag des Schöffenrates, ohne Gegenkandidatur, einstimmig beschlossen).

SICEC – Krematorium

Mitgliedsgemeinden: 72 luxemburgische Gemeinden.

Das interkommunale Syndikat SICEC – Syndicat intercommunal pour la création et l'exploitation d'un crématoire – besteht seit dem Jahr 1976. Das Syndikat wird verwaltet durch einen Vorstand, in welchem alle Mitgliedsgemeinden mit mindestens 3.000 Einwohnern einen Delegierten haben.

Der Gemeinderat wählt Schöffin Nadine LANG-BOEVER als Delegierte der Gemeinde Mertert.

SIGRE – Mülldeponie Muertendall

Mitgliedsgemeinden: Gemeinden der Region Grevenmacher, Remich und Echternach.

Das interkommunale Syndikat SIGRE – Syndicat intercommunal pour la gestion des déchets ménagers, encombrants et assimilés en provenance des communes de la région de Grevenmacher, Remich et Echternach – besteht seit dem Jahr 1974. Die Gemeinde Mertert ist Gründungsmitglied. Das Syndikat wird verwaltet durch einen Vorstand, in welchem jede Mitgliedsgemeinde durch einen Delegierten vertreten ist.

Der Gemeinderat wählt Bürgermeister Jérôme LAURENT als Delegierten der Gemeinde Mertert.

SIAEG – Industriezone Potaschberg

Mitgliedsgemeinden: Gemeinden des Kantons Grevenmacher.

Das interkommunale Syndikat SIAEG – Syndicat intercommunal ayant pour objet la création, l'aménagement, la promotion et l'exploitation d'une zone d'activités économiques à caractère régional dans le canton de Grevenmacher – besteht seit dem Jahr 1988. Die Gemeinde Mertert ist Gründungsmitglied. Das Syndikat wird verwaltet durch einen Vorstand, in welchem jede Mitgliedsgemeinde durch einen Delegierten vertreten ist, mit Ausnahme der Gemeinden, in welchen das Syndikat implantiert ist. Diese Gemeinden haben jeweils Anrecht auf 2 Delegierte. Da ein Teil der Industriezone auf dem Territorium der Gemeinde Mertert angesiedelt ist, und das im Hafeneareal, hat die Gemeinde Mertert Anrecht auf zwei Delegierte.

Der Gemeinderat wählt Schöffe Lucien BECHTOLD und Ratsmitglied Claude FRANZEN als Delegierte der Gemeinde Mertert.

SIDERE – Wasserversorgung

Mitgliedsgemeinden: Betzdorf, Biwer, Bous, Dalheim, Flaxweiler, Grevenmacher, Junglinster, Lenningen, Manternach, Mertert, Mompach, Remich, Schuttrange, Stadtbredimus, Waldbredimus und Wormeldingen.

Das interkommunale Syndikat SIDERE – Syndicat intercommunal pour la distribution d'eau potable dans la région de l'Est – besteht seit dem Jahr 1995. Die Gemeinde Mertert ist Gründungsmitglied. Das Syndikat wird verwaltet durch einen Vorstand, in welchem jede Mitgliedsgemeinde durch einen Delegierten vertreten ist.

Der Gemeinderat wählt Schöffin Nadine LANG-BOEVER als Delegierte der Gemeinde Mertert.

SIDEST – Abwasser

Mitgliedsgemeinden: Beaufort, Bech, Berdorf, Betzdorf, Biwer, Bous, Contern, Dalheim, Echternach, Flaxweiler, Grevenmacher, Lenningen, Mondorf-les-



Bains, Niederanven, Sandweiler, Schengen, Schuttrange, Stadtbredimus, Waldbillig, Waldbredimus, Weiler-la-Tour und Wormeldingen.

Das interkommunale Syndikat SIDEST – Syndicat intercommunal de dépollution des eaux résiduaires de l'est – besteht seit dem Jahr 2007. Die Gemeinde Mertert ist Gründungsmitglied. Das Syndikat wird verwaltet durch einen Vorstand, in welchem jede Mitgliedsgemeinde durch einen Delegierten vertreten ist. Jeder Delegierte verfügt über eine Stimme pro angefangener Tranche von 5.000 reservierten Einwohnergleichwerten, ohne dass die Stimmenzahl höher als 3 sein kann.

Der Gemeinderat wählt Bürgermeister Jérôme LAURENT als Delegierten der Gemeinde Mertert.

SITEG – Tennishalle Grevenmacher

Mitgliedsgemeinden: Mertert, Grevenmacher und Betzdorf.

Das interkommunale Syndikat SITEG – Syndicat intercommunal des communes de Betzdorf, Grevenmacher et Mertert pour la construction, l'entretien et l'exploitation d'un hall de tennis à caractère régional dans le canton de Grevenmacher – besteht seit dem Jahr 1995. Die Gemeinde Mertert ist Gründungsmitglied. Das Syndikat wird verwaltet durch einen Vorstand, in welchem die Gemeinde Mertert mit 3 Delegierten vertreten ist.

Der Gemeinderat wählt die Ratsmitglieder Claude FRANZEN, Colette FRISCH und Roland FEIPEL als Delegierte der Gemeinde Mertert.

Wahl der Gemeindevertreter für folgende Vereinigungen und Institutionen:

(Sämtliche nachfolgende, in geheimer Wahl getroffene individuelle Personalentscheidungen, wurden auf jeweiligen Vorschlag des Schöffenrates, ohne Gegenkandidatur, einstimmig beschlossen).

LEADER Miselerland

Partner: 47 Verschiedene; darunter die Gemeinden Betzdorf, Bous, Dalheim, Flaxweiler, Grevenmacher, Lenningen, Manternach, Mertert, Mondorf-les-Bains, Remich, Schengen, Stadtbredimus, Waldbredimus und Wormeldingen.

Mit Beschluss vom 12. Juni 2015 genehmigte der Gemeinderat die Konvention der lokalen Aktionsgruppe ‚Leader Miselerland 2015 – 2021‘.

Das ausführende Organ der Aktionsgruppe besteht aus einem Vorstand von 15 Personen, wovon 6 offizielle Vertreter der Gemeinden und 9 Delegierte der anderen Mitglieder. Gelegentlich der konstituierenden Generalversammlung bestimmen die Gemeindegemeinschaften aus jedem Kanton die 3 Vertreter ihres Kantons für den Vorstand.

Der Gemeinderat wählt Ratsmitglied Colette FRISCH als Delegierte der Gemeinde Mertert.

Öffentlicher Transport

Das Gesetz vom 29. Juni 2004 betreffend den öffentlichen Transport besagt, dass der Gemeinderat, für die Dauer seines Mandates, eines seiner Mitglieder als Delegierten für den öffentlichen Transport bestimmt.

Der Gemeinderat wählt Ratsmitglied Alain SCHEID als Delegierten der Gemeinde Mertert.

ORT – Office Régional du Tourisme

Gründungsmitglieder :

1.Gemeinden: Lenningen, Wormeldingen, Remich, Stadtbredimus, Manternach, Betzdorf, Bous, Schengen, Mertert, Dalheim, Mondorf-les-Bains, Waldbredimus, Grevenmacher.

2.Vereinigungen: Camprilux asbl, Centrale des Auberges de Jeunesse luxembourgeoises, Entente touristique de la Moselle luxembourgeoise asbl, Fonds de solidarité viticole, Horesca, Schengen asbl.

In seiner Sitzung vom 9. September 2011 genehmigte der Gemeinderat die Statuten des «Office Régional du Tourisme Région Moselle luxembourgeoise asbl».

Artikel 16 und 17 der Statuten besagen, dass jedes Mitglied einen Delegierten stellt, in Abwesenheit dessen einen Ersatzdelegierten.

Der Gemeinderat wählt Ratsmitglied Claude FRANZEN als Delegierten, sowie Ratsmitglied Roland FEIPEL als Ersatzdelegierten der Gemeinde Mertert.

Entente des communes et syndicats de la Moselle luxembourgeoise

Mitglieder :

1.Gemeinden : Mondorf, Schengen, Remich, Stadtbredimus, Wormeldingen, Grevenmacher, Mertert.

2.Vereinigungen: Syndicats d'Initiative Mondorf, Schengen, Wellenstein, Remich, Stadtbredimus, Wormeldange, Grevenmacher, Mertert und Wasserbillig, Amicale des Hôteliers et Restaurateurs de la Moselle, Domaines Vins-moselle, Fédération des Associations Viticoles, Fédération luxembourgeoise du Négoce en Vins, Organisation professionnelle des Viticulteurs indépendants.

Artikel 13 der Statuten der «Entente touristique de la Moselle luxembourgeoise asbl» besagt, dass die Gemeinde Mertert effektives Mitglied der Vereinigung ist.

Jede Mitgliedsgemeinde ist in der Generalversammlung durch ein effektives Mitglied vertreten.

Der Gemeinderat wählt Ratsmitglied Roland FEIPEL als effektives Mitglied der Gemeinde Mertert.

Sécurité routière

Jede Gemeinde bestimmt einen Mittelsmann / Ansprechpartner bei der ‚sécurité routière‘.

Der Gemeinderat wählt Ratsmitglied Alain SCHEID als Vertreter der Gemeinde Mertert.

Regional Maacher Musekschoul

MÄERTERT-WAASSERBËLLEG



Commune de MERTERT

Partner: Gemeinden Bech, Betzdorf, Flaxweiler, Wormeldingen, Schengen, Manternach, Mertert.

Am 3. Juni 2016 genehmigte der Gemeinderat eine Konvention mit der Gemeinde Grevenmacher betreffend die finanzielle Beteiligung an der regionalen Musikschule Grevenmacher. Gemäß dieser Konvention benennt jede Partnergemeinde einen Delegierten in die Überwachungskommission der Schule. Der Gemeinderat wählt Schöffe Lucien BECHTOLD als Vertreter der Gemeinde Mertert.

Home pour personnes âgées Grevenmacher

Unterzeichner der Konvention: ‚Congrégation des Soeurs Franciscaines de la Miséricorde Luxembourg‘, Gemeinden Betzdorf, Biwer, Flaxweiler, Grevenmacher, Manternach, Mertert und Wormeldingen.

In seiner Sitzung vom 9. Juli 1999 akzeptierte der Gemeinderat eine Konvention mit der ‚Congrégation des Soeurs Franciscaines de la Miséricorde, Luxembourg‘ für den Bau eines ‚Centre intégré pour personnes âgées‘ in Grevenmacher.

Besagte Konvention instituiert eine Überwachungskommission, in welcher jede Mitgliedsgemeinde durch ein effektives und ein Ersatzmitglied vertreten ist.

Der Gemeinderat wählt Ratsmitglied Colette FRISCH als effektives Mitglied und Ratsmitglied Alain SCHEID als Ersatzmitglied der Gemeinde Mertert.

Syndicat d’Initiative et du Tourisme Mertert

Der Gemeinderat wählt Schöffe Lucien BECHTOLD als Ansprechpartner der Gemeinde für die Belange des Syndikates.

Syndicat d’Initiative et du Tourisme Wasserbillig

Der Gemeinderat wählt Ratsmitglied Claude FRANZEN als Ansprechpartner der Gemeinde für die Belange des Syndikates.

Aufteilung des politischen Urlaubes an Delegierte in verschiedenen Gemeindesyndikaten

Ein großherzogliches Reglement vom 25. April 2012 modifiziert das modifizierte großherzogliche Reglement vom 6. Dezember 1989 betreffend den politischen Urlaub der Bürgermeister, Schöffen und Gemeinderäte.

Dem Gemeinderat stehen wöchentlich maximal 9 zusätzliche Stunden zur Verfügung, welche aufgeteilt werden auf diejenigen Mitglieder des Gemeinderates, die als Gemeindedelegierte in Gemeindesyndikaten bestimmt wurden. Bei der Aufteilung der Stunden wird unterschieden zwischen Syndikaten mit nationaler, regionaler oder interkommunaler Bedeutung.

Der Gemeinderat bestimmt die Aufteilung der Stunden. Diese werden auf diejenigen Mitglieder des Gemeinderates

verteilt, welche aktiv bei interkommunalen Syndikaten engagiert sind.

Bürgermeister Jérôme LAURENT werden 5 (Syndikate SIGRE und SIDEST), sowie Schöffe Lucien BECHTOLD 4 (Syndikat SIAEG) Stunden zuerkannt.

Bestimmung der nicht gesetzlich festgelegten beratenden Kommissionen

Das interne Reglement des Gemeinderates legt die beratenden Kommissionen fest in ihrer Zahl, ihrer Bestimmung und ihrer proportionellen Zusammensetzung, und besagt, dass der Gemeinderat, auf Vorschlag des Schöffenrates, dies zu jedem Moment ergänzen oder abändern kann.

Der Schöffenrat schlägt für die Mandatsperiode 2018–2023 folgende beratende Kommissionen vor:

Commission des bâtisses et de l’urbanisme :

7 Mitglieder : 3 LSAP, 2 CSV, 1 DP, 1 Mitglied des Centre d’Incendie et de Secours Grevenmacher-Mertert.

Commission des finances :

6 Mitglieder : 3 LSAP, 2 CSV, 1 DP.

Commission des affaires culturelles :

11 Mitglieder : 6 LSAP, 3 CSV, 2 DP.

Commission des Jeunes :

11 Mitglieder : 6 LSAP, 3 CSV, 2 DP.

Altersgrenze: 30 Jahre. (Automatische Demission bei Erreichen des 30. Lebensjahres)

Zusätzlich: 1 Beobachter des Jugendhauses (ohne Stimmrecht).

Commission de la circulation et du transport:

11 Mitglieder : 6 LSAP, 3 CSV, 2 DP.

Commission du sport et des loisirs :

11 Mitglieder : 6 LSAP, 3 CSV, 2 DP.

Commission de la famille et du 3e âge :

11 Mitglieder : 6 LSAP, 3 CSV, 2 DP.

Commission pour l’égalité des chances entre hommes et femmes :

11 Mitglieder : 6 LSAP, 3 CSV, 2 DP.

Commission de l’environnement :

11 Mitglieder : 6 LSAP, 3 CSV, 2 DP.

Commission du tourisme :

11 Mitglieder : 6 LSAP, 3 CSV, 2 DP.

Zusätzlich: 1 Beobachter des Syndicat d’Initiative Wasserbillig

1 Beobachter des Syndicat d’Initiative Mertert
(beide Beobachter ohne Stimmrecht).

Benennung der Mitglieder in folgende beratende Gemeindekommissionen:

Commission des bâtisses et de l'urbanisme

LSAP: FEIPEL Roland, KAISER Jean, ZENDER Edmond
CSV: DOSSERAY Patrick, LEONARDY Aly
DP: JAMINET Armand

Commission des finances

LSAP: BECHTOLD Lucien, FRANK Michel, SCHREIBER Alain
CSV: SCHEID Alain, VAN BEUSEKOM Joost
DP: FRIDEN André

Commission des affaires culturelles

LSAP: BERTEMES Alex, FUNK Patrick, KONZEM Lynn, LELONG Robert, NAU Jacques, MAJERUS Luc
CSV: BEGMA Germaine, MALLER Jos, WARNIER François
DP: MERTES-CAMMERAAT Liane, SCHANEN Ady

Commission des jeunes

LSAP: BECHTOLD Julie, BOEVER Vicky, KONZEM Lynn, LUDWIG Nathalie, MARQUES Laetitia, WEICKER Jenny
CSV: AISSAOUI-OBERWEIS Miriam, GRETSCH Pierre, URBING Serge
DP: FRIDEN Carmen, MEHLEN Jean-Louis

Commission de la circulation et du transport

LSAP: BECHTOLD Lucien, DE WAHA-LEONARDY Mireille, FRANK Serge, GOELER Marco, JURCEVIC Tom, WEITEN Danielle
CSV: DOSSERAY Patrick, SCHEID Alain, WARNIER François
DP: BAESCH Marc, SCHANEN Ady

Commission du sport et des loisirs

LSAP: FRANZEN Claude, HENNEN Edmund, HERMES Patrick, LIZARDO Samantha, MARQUES Sergio, POP Razvan
CSV: KLATY Sandra, PHILIPPE Carlo, SCHEID Alain
DP: HURTADO Alain, LANGEHEGERMANN Val

Commission de la famille et du 3^e âge

LSAP: ALMEIDA DA COSTA Cindy, FREIS-GOERGEN Jacqueline, FRISCH Colette, FUNK Josée, WEILER Jeanny, WIRTZ-LENERTZ Mireille
CSV: FALKENBERG Stella, KLATY Sandra, PHILIPPE Carlo
DP: REIMEN Carine, RIS Solecha

Commission pour l'égalité des chances entre hommes et femmes

LSAP: BADER Christiane, BIVER Tessa, DE SANCTIS Luana, FRISCH Colette, GORGES-SCHAAFF Martine, MANNES-GILLEN Marion
CSV: GRETSCH Stéphanie, HIRTT Cilly, LUCIANI Lyn
DP: REIMEN Carine, REINARD Mariette

Commission de l'environnement

LSAP: DIEDERICH Philippe, FRANK Raymond, HEYDER Lucien, LINDNER Marc, LUDWIG Romain, SCHMITT Laurent
CSV: HOPP Fernand, VAN BEUSEKOM Joost, WARNIER François
DP: GUTH Patrick, KOHN Eliane

Commission du tourisme

LSAP: FEIPEL Roland, FERRING Jos, KAISER Jean, KIEFER René, OBERWEIS Marielle, WEBER Claude
CSV: DOSSERAY Patrick, HIRTT Cilly, HOPP Fernand
DP: MULLER Guillaume, SPELTZ Marie-Ange

Mitteilungen des Schöffenrates

Rätin Colette FRISCH informiert in ihrer Eigenschaft als Präsidentin der Chancengleichheitskommission über Aktivitäten im Rahmen der „Orange week“, eine Aktionswoche gegen Gewalt an Frauen, welche die Kommission in Zusammenarbeit mit dem Chancengleichheitsministerium sowie mit der Vereinigung „Zonta International“ durchführt.

Der Bürgermeister informiert über die Feierlichkeiten der Einweihung der neuen Elektrofähre am 25. November 2017 um 11.00 Uhr im Beisein eines/einer Vertreters/Vertreterin der großherzoglichen Familie.

Fragen an den Schöffenrat

Es liegen keine schriftlichen Fragen vor.

SÉANCE DU CONSEIL COMMUNAL

du 17 novembre 2017

Présents: Jérôme Laurent (LSAP), Lucien Bechtold (LSAP), Nadine Lang-Boever (LSAP), Alain Scheid (CSV), Claude Franzen (LSAP), Cécile Nuskowski-Hirtt (CSV), François WARNIER (CSV), Ady Schanen (DP), Colette Frisch (LSAP), Roland Feipel (LSAP), André Friden (DP) (LSAP)

Excusé: /

Les votes ont été pris à l'unanimité, sauf indication contraire.

Établissement du nouveau tableau de préséance

Selon l'article 11 de la loi communale, un tableau de préséance est établi après chaque renouvellement du conseil communal. Y sont inscrits les conseillers suivant leur ancienneté (À chaque fois, il est tenu compte de la date des premières élections).

Le nouveau tableau prend la teneur suivante :

Alain Scheid, élections communales du 17 octobre 1993
Jérôme Laurent, élections communales du 17 octobre 1999

Claude Frantzen, élections communales du 17 octobre 1999

Cilly Hirtt, élections communales du 9 octobre 2005

François Warnier, élections communales du 9 octobre 2011

Ady Schanen, élections communales du 9 octobre 2011 (à partir du 6 mars 2015)

Colette Frisch, élections communales du 9 octobre 2011 (à partir du 7 juillet 2016)

Lucien Bechtold, élections communales du 8 octobre 2017

Nadine Lang-Boever, élections communales du 8 octobre 2017

Roland Feipel, élections communales du 8 octobre 2017

André Friden, élections communales du 8 octobre 2017.

Ratification du compte rendu de la dernière réunion

Les décisions prises lors de la réunion du 22 septembre 2017 ont été ratifiées par les membres du conseil communal.

Déclarations de recettes

Des recettes totales à hauteur de 520.837,78€.

Concessions funéraires et de columbarium

Prolongation de 12 concessions sur le cimetière de Mäertert.

Une nouvelle concession pour le cimetière à Wasserbillig.

Approbation définitive de la modification du PAG (MOPO) Gare de Wasserbillig

La raison pour la modification ponctuelle du plan d'aménagement général sont les plans des CFL d'ériger un parking sur le parvis de la gare. Dans ce cadre est prévu de démolir les ateliers des CFL situés sur le parvis de la gare et de les remplacer par une nouvelle construction à proximité du poste d'aiguillage. En outre, les CFL planifient la construction d'une nouvelle entité de coordination pour plusieurs postes d'aiguillage sur le tracé Wasserbillig-Luxembourg dans les alentours de l'ancien dépôt des trains.

La commune entend conférer à ce projet et aux projets des CFL en général, un cadre légal, aux fins d'éviter des conflits quant à l'utilisation.

Afin de pouvoir garantir la faisabilité des planifications prévues, des reclassements de certaines surfaces doivent être entrepris.

La modification du PAG concerne ainsi le parvis de la gare et le parking à la route de Luxembourg (P&R), la zone autour du poste d'aiguillage (bâtiment MI) et l'ancien dépôt de trains (bâtiment BMS) des CFL à Wasserbillig. La zone de planification qui concerne la modification du PAG contient 3 surfaces indépendantes d'une étendue totale de quelque 1,40 ha.

Dans sa réunion du 2 juin 2017, le conseil communal approuva provisoirement la modification.

Après la publication de cette décision, le dossier était à la disposition de la population intéressée pendant une durée de 30 jours. Aucune réclamation ne fut introduite.

Un avis positif du ministre de l'Intérieur fut soumis en date du 2 octobre 2017.

Le conseil communal approuve la modification du PAG avec 9 voix pour et 2 abstentions (conseillers Schanen et Friden).

Approbation d'une convention concernant l'école de musique d'Echternach

Depuis des années, la commune soutient des élèves de musique qui fréquentent les écoles de musique de Grevenmacher et d'Echternach. Ce soutien est documenté



par des conventions entre les différentes communes.

Le 10 octobre 2017, le collège échevinal signa une convention avec la ville d'Echternach pour l'année scolaire 2017/2018.

La convention régit la participation financière de la commune pour les élèves selon des critères du lieu de domicile, ainsi que de l'appartenance à une association culturelle de la commune.

Approbation de subsides extraordinaires

FLEK Lëtzebuerg, FleegeElteren an hir Kanner asbl : 50,00 €

Fir Kanner a Latäinamerika Nouvelle PNP asbl : 50,00 €
Wäertvollt Liewen asbl, soutien aux personnes atteintes d'une sclérose latérale amyotrophique ou d'une pathologie similaire : 50,00 €

Luxembourg Air Rescue : 50,00 €

Frères des Hommes pour Urgence Guatemala : 50,00 €

Enregistrement des statuts de l'association « Spuerveräin Méckenzieler »

Spuerveräin « Méckenzieler »

Date de la fondation : 18 août 2017

Siège social : Brasserie du Parc beim Tessa, 31, rue du Parc, L-6684 Mertert

Objets : promouvoir la convivialité, l'épargne collective e.a.
Registrée auprès du registre du commerce et des sociétés sous le numéro F11506.

Confirmation d'un règlement de la circulation urgent

Dans sa réunion du 20 octobre 2017, le collège échevinal décréta un règlement de la circulation provisoire concernant l'érection d'une grue de chantier dans la rue Nic Ueberecken à Wasserbillig.

Le conseil communal ratifie ledit règlement.

Élection des représentants communaux pour les syndicats intercommunaux suivants :

(Toutes les décisions personnelles individuelles ont été prises à l'unanimité lors de votes secrets, sur proposition du collège échevinal et sans candidature en opposition)

SICEC – Crématoire

Communes membres : 72 communes luxembourgeoises.

Le syndicat intercommunal SICEC – Syndicat intercommunal pour la création et l'exploitation d'un crématoire – existe depuis l'année 1976. Le syndicat est géré par un comité pour lequel chaque commune qui dépasse les 3.000 habitants dispose d'un délégué.

Le conseil communal élit l'échevine Nadine LANG-BOEVER comme déléguée de la commune de Mertert.

SIGRE – Dépôt de déchets Muertendall

Communes membres : communes de la région Grevenmacher, Remich et Echternach.

Le syndicat intercommunal SIGRE – Syndicat intercommunal pour la gestion des déchets ménagers, encombrants et assimilés en provenance des communes de la région de Grevenmacher, Remich et Echternach – existe depuis l'année 1974. La commune de Mertert en est un des membres fondateurs. Le syndicat est géré par un comité dans lequel chaque commune est représentée par un délégué.

Le conseil communal élit le bourgmestre Jérôme LAURENT comme délégué de la commune de Mertert.

SIAEG – Zone industrielle Potaschberg

Communes membres : communes du canton de Grevenmacher

Le syndicat intercommunal SIAEG – Syndicat intercommunal ayant pour objet la création, l'aménagement, la promotion et l'exploitation d'une zone d'activités économiques à caractère régional dans le canton de Grevenmacher – existe depuis l'année 1988. La commune de Mertert en est un des membres fondateurs. Le syndicat est géré par un comité dans lequel chaque commune est représentée par un délégué, à l'exception des communes dans lesquelles le syndicat est implanté, ces communes disposant de deux délégués. Étant donné que la zone industrielle se retrouve en partie sur le territoire de la commune de Mertert, en l'occurrence dans la zone portuaire, la commune de Mertert a droit à deux délégués.

Le conseil communal élit l'échevin Lucien BECHTOLD et le conseiller Claude FRANTZEN comme délégués de la commune de Mertert.

SIDERE – Approvisionnement en eau

Communes membres : Betzdorf, Biver, Bous, Dalheim, Flaxweiler, Grevenmacher, Junglinster, Lenningen, Manternach, Mertert, Mompach, Remich, Schuttrange, Stadtbredimus, Waldbredimus et Wormeldange.

Le syndicat intercommunal SIDERE – Syndicat intercommunal pour la distribution d'eau potable dans la région de l'Est – existe depuis l'année 1995. La commune de Mertert en est un membre fondateur. Le syndicat est géré par un comité dans lequel chaque commune est représentée par un délégué.

Le conseil communal élit l'échevine Nadine LANG-BOEVER comme déléguée de la commune de Mertert.

SIDEST – Eaux usées

Communes membres : Beaufort, Bech, Berdorf, Betzdorf, Biver, Bous, Contern, Dalheim, Echternach, Flaxweiler, Grevenmacher, Lenningen, Mertert, Mondorf-les-Bains, Niederanven, Sandweiler, Schengen, Schuttrange, Stadtbredimus, Waldbillig, Waldbredimus, Weiler-la-Tour et Wormeldange.

Le syndicat intercommunal *SIDEST* – Syndicat intercommunal de dépollution des eaux résiduaires de l'Est – existe depuis l'année 2007. La commune de Mertert en est un membre fondateur. Le syndicat est géré par un comité dans lequel chaque commune est représentée par un délégué. Chaque délégué dispose d'une voix par tranche de 5.000 habitants, sans que le nombre des voix puisse dépasser trois.

Le conseil communal élit le bourgmestre Jérôme Laurent comme délégué de la commune de Mertert.

SITEG – Salle de tennis de Grevenmacher

Communes membres : Mertert, Grevenmacher et Betzdorf

Le syndicat intercommunal *SITEG* – Syndicat intercommunal des communes de Betzdorf, Grevenmacher et Mertert pour la construction, l'entretien et l'exploitation d'un hall de tennis à caractère régional dans le canton de Grevenmacher – existe depuis l'année 1995. Le syndicat est géré par un comité dans lequel la commune de Mertert est représentée par 3 délégués.

Le conseil communal élit les conseillers Claude FRANTZEN, Colette FRISCH et Roland FEIPEL comme délégués de la commune de Mertert.

Élection des représentants de la commune pour les associations et institutions suivantes :

(Toutes les décisions personnelles individuelles ont été prises à l'unanimité lors de votes secrets, sur proposition du collègue échevinal et sans candidature en opposition)

LEADER Miselerland

Partenaires : 47 différents, dont les communes de Betzdorf, Bous, Dalheim, Flaxweiler, Grevenmacher, Lenningen, Manternach, Mertert, Mondorf-les-Bains, Remich, Schengen, Stadtbredimus, Waldbredimus et Wormeldange.

Par sa décision du 12 juin 2015, le conseil communal approuva la convention du groupe d'action local « Leader Miselerland » 2015 – 2021.

L'organe exécutif du groupe d'action est un comité composé de 15 personnes, dont 6 représentants officiels des communes et 9 délégués des autres membres.

À l'occasion de l'assemblée générale constituante, les délégués communaux désignent les 3 représentants de leur canton pour le comité.

Le conseil communal élit la conseillère Colette FRISCH comme déléguée de la commune de Mertert.

Transport public

La loi du 29 juin 2004 concernant le transport public prévoit que le conseil communal, pour la durée de son mandat, désigne un de ses membres comme délégué pour le transport public.

Le conseil communal élit le conseiller Alain SCHEID

comme délégué de la commune de Mertert.

ORT – Office Régional du Tourisme

Membres fondateurs :

1. Communes : Lenningen, Wormeldange, Remich, Stadtbredimus, Manternach, Betzdorf, Bous, Schengen, Mertert, Dalheim, Mondorf-les-Bains, Waldbredimus, Grevenmacher.

2. Associations: Camprilux asbl, Centrale des Auberges de Jeunesse luxembourgeoises, Entente touristique de la Moselle luxembourgeoise asbl, Fonds de solidarité viticole, Horesca, Schengen asbl.

Dans sa réunion du 9 septembre 2011, le conseil communal approuva les statuts de l'Office Régional du Tourisme Région Moselle luxembourgeoise asbl.

Les articles 16 et 17 des statuts prévoient que chaque membre a droit à un délégué, ainsi qu'à un délégué suppléant.

Le conseil communal élit le conseiller Claude FRANTZEN comme délégué effectif et le conseiller Roland FEIPEL comme délégué suppléant de la commune de Mertert.

Entente des communes et syndicats de la Moselle luxembourgeoises

Membres :

1. Communes : Mondorf, Schengen, Remich, Stadtbredimus, Wormeldange, Grevenmacher, Mertert.

2. Associations: Syndicats d'Initiative Mondorf, Schengen, Wellenstein, Remich, Stadtbredimus, Wormeldange, Grevenmacher, Mertert et Wasserbillig, Amicale des Hôteliers et Restaurateurs de la Moselle, Domaines Vinsmoselle, Fédération des Associations Viticoles, Fédération luxembourgeoise du Négoce en Vins, Organisation professionnelle des Viticulteurs indépendants.

L'article 13 des statuts de l'Entente touristique de la Moselle luxembourgeoise asbl prévoit que la commune de Mertert est membre effectif de l'association.

Chaque commune membre est représentée par un membre effectif lors de l'assemblée générale.

Le conseil communal élit le conseiller Roland FEIPEL comme membre effectif de la commune de Mertert.

Sécurité routière

Chaque commune désigne un intermédiaire / une personne de contact auprès de la Sécurité Routière.

Le conseil communal élit le conseiller Alain SCHEID comme représentant de la commune de Mertert.

École de musique régionale de Grevenmacher

Partenaires : Les communes de Bech, Betzdorf, Flaxweiler, Wormeldange, Schengen, Manternach, Mertert.

Le 3 juin 2016, le conseil communal approuva une convention avec la commune de Grevenmacher concernant la participation financière à l'école de musique régionale de Grevenmacher.

Aux termes de cette convention, chaque commune partenaire désigne un délégué dans la commission de surveillance de l'école.

Le conseil communal élit le conseiller Lucien BECHTOLD comme délégué de la commune de Mertert.

Home pour personnes âgées Grevenmacher

Signataires de la convention : Congrégation des Soeurs Franciscaines de la Miséricorde Luxembourg, les communes de Betzdorf, Biver, Flaxweiler, Grevenmacher, Manternach, Mertert et Wormeldange.

Dans sa réunion du 9 juillet 1999, le conseil communal ratifia une convention avec la Congrégation des Soeurs Franciscaines de la Miséricorde Luxembourg en vue de la construction d'un Centre intégré pour personnes âgées à Grevenmacher.

Ladite convention institue une commission de surveillance, dans laquelle chaque commune membre est représentée par un membre effectif et un membre suppléant.

Le conseil communal élit la conseillère Colette FRISCH comme membre effectif et le conseiller Alain SCHEID comme membre suppléant de la commune de Mertert.

Syndicat d'Initiative et du Tourisme Mertert

Le conseil communal élit l'échevin Lucien BECHTOLD comme personne de contact pour les besoins du syndicat.

Syndicat d'Initiative et du Tourisme Wasserbillig

Le conseil communal élit le conseiller Claude FRANTZEN comme personne de contact pour les besoins du syndicat.

Répartition du congé politique à des délégués dans différents syndicats intercommunaux

Un règlement grand-ducal du 25 avril 2012 modifie le règlement grand-ducal modifié du 6 décembre 1989 concernant le congé politique des bourgmestre, échevins et conseillers communaux.

Le conseil communal dispose de 9 heures par semaine maximum qui sont réparties sur les membres du conseil communal qui ont été désignés comme délégués communaux dans des syndicats intercommunaux. Lors de la répartition, il est tenu compte de l'importance nationale, régionale ou intercommunale des syndicats.

Le conseil communal décide de la répartition des heures, qui sont attribuées aux membres du conseil communal qui sont activement engagés auprès des syndicats intercommunaux.

Le bourgmestre Jérôme LAURENT (syndicats SIGRE et SIDEST) se voit attribuer 5 heures et l'échevin Lucien BECHTOLD (syndicat SIAEG) 4 heures.

Désignation des commissions consultatives non définies par la loi

Le règlement interne du conseil communal fixe les commissions consultatives quant à leur nombre, leur raison d'être et leur composition proportionnelle et prévoit que le conseil communal peut les compléter ou modifier à tout moment sur proposition du collège échevinal.

Pour la mandature 2018-2023, le collège échevinal propose les commissions consultatives suivantes :

Commission des bâtisses et de l'urbanisme :

7 membres : 3 LSAP, 2 CSV, 1 DP, 1 membre du Centre d'Incendie et de Secours Grevenmacher-Mertert.

Commission des finances :

6 membres : 3 LSAP, 2 CSV, 1 DP.

Commission des affaires culturelles :

11 membres : 6 LSAP, 3 CSV, 2 DP.

Commission des Jeunes :

11 membres : 6 LSAP, 3 CSV, 2 DP.

Limite d'âge : 30 ans (Démission automatique à l'atteinte de la 30e année)

En supplément: 1 observateur de la maison des jeunes (sans droit de vote).

Commission de la circulation et du transport :

11 membres : 6 LSAP, 3 CSV, 2 DP.

Commission du sport et des loisirs :

11 membres : 6 LSAP, 3 CSV, 2 DP.

Commission de la famille et du 3e âge :

11 membres : 6 LSAP, 3 CSV, 2 DP.

Commission pour l'égalité des chances entre hommes et femmes :

11 membres : 6 LSAP, 3 CSV, 2 DP.

Commission de l'environnement :

11 membres : 6 LSAP, 3 CSV, 2 DP.

Commission du tourisme :

11 membres : 6 LSAP, 3 CSV, 2 DP.

En supplément: 1 observateur du syndicat d'initiative Wasserbillig

1 observateur du syndicat d'initiative Mertert (les deux observateurs ne disposent pas du droit de vote).

Désignation des membres des commissions consultatives suivantes :

Commission des bâtisses et de l'urbanisme

LSAP: FEIPEL Roland, KAISER Jean, ZENDER Edmond

CSV: DOSSERAY Patrick, LEONARDY Aly

DP: JAMINET Armand

Commission des finances

LSAP: BECHTOLD Lucien, FRANK Michel, SCHREIBER Alain

CSV: SCHEID Alain, VAN BEUSEKOM Joost

DP: FRIDEN André

Commission des affaires culturelles

LSAP: BERTEMES Alex, FUNK Patrick, KONZEM Lynn, LELONG Robert, NAU Jacques, MAJERUS Luc

CSV: BEGMA Germaine, MALLER Jos, WARNIER François

DP: MERTES-CAMMERAAT Liane, SCHANEN Ady

Commission des jeunes

LSAP: BECHTOLD Julie, BOEVER Vicky, KONZEM Lynn, LUDWIG Nathalie, MARQUES Laetitia, WEICKER Jenny

CSV: AISSAOUI-OBERSWEIS Miriam, GRETSCH Pierre, URBING Serge

DP: FRIDEN Carmen, MEHLEN Jean-Louis

Commission de la circulation et du transport

LSAP: BECHTOLD Lucien, DE WAHA-LEONARDY Mireille, FRANK Serge, GOELER Marco, JURCEVIC Tom, WEITEN Danielle

CSV: DOSSERAY Patrick, SCHEID Alain, WARNIER François

DP: BAESCH Marc, SCHANEN Ady

Commission du sport et des loisirs

LSAP: FRANZEN Claude, HENNEN Edmund, HERMES Patrick, LIZARDO Samantha, MARQUES Sergio, POP Razvan

CSV: KLATY Sandra, PHILIPPE Carlo, SCHEID Alain

DP: HURTADO Alain, LANGEHEGERMANN Val

Commission de la famille et du 3e âge

LSAP: ALMEIDA DA COSTA Cindy, FREIS-GOERGEN Jacqueline, FRISCH Colette, FUNK Josée, WEILER Jeanny, WIRTZ-LENERTZ Mireille

CSV: FALKENBERG Stella, KLATY Sandra, PHILIPPE Carlo

DP: REIMEN Carine, RIS Solecha

Commission pour l'égalité des chances entre hommes et femmes

LSAP: BADER Christiane, BIVER Tessa, DE SANCTIS Luana, FRISCH Colette, GORGES-SCHAAFF Martine, MANNES-GILLEN Marion

CSV: GRETSCH Stéphanie, HIRTT Cilly, LUCIANI Lyn

DP: REIMEN Carine, REINARD Mariette

Commission de l'environnement

LSAP: DIEDERICH Philippe, FRANK Raymond, HEYDER Lucien, LINDNER Marc, LUDWIG Romain, SCHMITT Laurent

CSV: HOPP Fernand, VAN BEUSEKOM Joost, WARNIER François

DP: GUTH Patrick, KOHN Eliane

Commission du tourisme

LSAP: FEIPEL Roland, FERRING Jos, KAISER Jean, KIEFER René, OBERWEIS Marielle, WEBER Claude

CSV: DOSSERAY Patrick, HIRTT Cilly, HOPP Fernand

DP: MULLER Guillaume, SPELTZ Marie-Ange

Communications du collège échevinal

La conseillère Colette FRISCH, en sa qualité de présidente de la commission pour l'égalité des chances, informe sur des activités qui se déroulent dans le cadre de l'Orange Week, une semaine d'action contre la violence envers les femmes, que la commission organise en collaboration avec le ministère de l'Égalité des chances et l'association « Zonta International ».

Le bourgmestre renseigne sur les festivités à l'occasion de l'inauguration du nouveau bac fluvial électrique le 25 novembre 2017 à 11.00 heures en présence d'un membre de la famille grand-ducale.

Questions au collège échevinal

Aucune question écrite n'a été introduite.



GEMEINDERATSSITZUNG

vom 15. Dezember 2017

Anwesend: Jérôme LAURENT (LSAP), Lucien BECHTOLD (LSAP), Nadine LANG-BOEVER (LSAP), Claude FRANZEN (LSAP), Cécile NUSZKOWSKI-HIRTT (CSV), François WARNIER (CSV), Ady SCHANEN (DP), Colette FRISCH (LSAP), Roland FEIPEL (LSAP), André FRIDEN (DP)

Entschuldigt: Alain SCHEID (CSV)

Falls das Resultat der Abstimmung nicht angegeben ist, ergab das Votum Einstimmigkeit der anwesenden Mitglieder.

Genehmigung des Protokolls der letzten Sitzung

Die Beschlussfassungen der Sitzung vom 17. November 2017 werden von den Gemeinderatsmitgliedern genehmigt.

Schöffenratserklärung für die Mandatsperiode 2018 – 2023

Deklaration des Schöffenrates zum Budget 2018

Diskussion und Abstimmung: Budget rectificié 2017

	Service ordinaire	Service extraordinaire
Gesamteinnahmen	15.002.428,60	6.800.988,45
Gesamtausgaben	14.531.993,18	8.636.646,36
Boni des Haushaltsjahres	470.435,42	
Mali des Haushaltsjahres		1.835.657,91
Boni der Konten 2016	1.782.775,34	
Allgemeines Boni	2.253.210,76	
Allgemeines Mali		1.835.657,91
Übertrag	1.835.657,91	1.835.657,91
Voraussichtliches Boni Ende 2017	417.552,85	

Der rektifizierte Haushalt 2017 wird mit 8 Ja-Stimmen und 2 Enthaltungen (Räte Schanen und Friden) angenommen.

Diskussion und Abstimmung: Budget 2018

	Service ordinaire	Service extraordinaire
Gesamteinnahmen	15.516.062,00	27.068.511,89
Gesamtausgaben	13.098.956,04	29.098.283,02
Boni des Haushaltsjahres	2.417.105,96	
Mali des Haushaltsjahres		2.029.771,13
Voraussichtliches Boni Ende 2017	417.552,85	
Generelles Boni	2.834.658,81	
Generelles Mali		2.029.771,13
Übertrag	2.029.771,13	2.029.771,13
Definitives Boni	804.887,68	

Der Haushalt 2018 wird mit 8 Ja-Stimmen und 2 Nein-Stimmen (Räte Schanen und Friden) angenommen.

Festlegung der Stellen im ‚cadre fermé‘ bei der Gemeindeverwaltung.

Jedes Jahr, anlässlich der Abstimmung über den Haushalt, legt der Gemeinderat die Zahl der Posten in den verschiedenen Laufbahnen fest.

Es sind dies:

3 Posten in der Laufbahn des „expéditionnaire administratif“

2 Posten in der Laufbahn des „expéditionnaire technique avec diplôme“

2 Posten in der Laufbahn des „rédacteur“

1 Posten in der Laufbahn des „ingénieur diplômé“.

Genehmigung des ‚package 2018‘ des CIGR Kanton Grevenmacher

Seit dem Jahr 2000 besteht eine enge Zusammenarbeit der Gemeinde Mertert mit dem „Centre d’Initiative et de Gestion Régional Canton de Grevenmacher“ (CIGR).

Diese Zusammenarbeit wird auch im Jahr 2018 fortgesetzt und zwar in den Bereichen Verwaltung, service de proximité, Aquarium, Internetstuff, Rentabike sowie Umwelt.

Der Gemeindebeitrag 2018 beläuft sich auf eine Summe von 430.958,65 €.

Einnahmeerklärungen

Gesamteinnahmen in Höhe von 186.985,71 €.

Grab und Kolumbarium Konzessionen

2 neue Konzessionen auf dem Friedhof in Mertert für die Dauer von 15, resp. 30 Jahren.

Genehmigung von notariellen Akten mit der Gesellschaft „Ownest“ (Nei Mëtt)

Ankauf von mehreren Immobilien in der ‚rte de Wasserbillig‘ in Mertert

Am 29. Dezember 2014 wurde ein ‚Compromis‘ unterschrieben zwischen dem Schöffenrat und der Aktiengesellschaft OWNEST SA mit Sitz in Luxemburg. Die Gesellschaft Ownest ist Eigentümer der bebauten und unbebauten Grundstückspartellen in Mertert, bekannt als die Garagen Kremer und Constantin. Es handelt sich hier um eine Gesamtfläche von ca 79 Ar und 7 Zentiar. Besagte Partellen wurden mit 4.832.000,00 € bewertet.

Die Gemeinde kauft diese Grundstücke, um hier die Regebetriebe der Gemeinde zu zentralisieren.

Verkauf von verschiedenen Immobilien ‚rue St Martin‘ und ‚Grand-Rue‘ in Wasserbillig

Im Sinne des vorher erwähnten Ankaufs, verkauft die Gemeinde an dieselbe Gesellschaft Ownest SA, auch mit „Compromis“ vom 29. Dezember 2014, bebaute und unbebaute Grundstückspartellen innerhalb des Dorfkerns von Wasserbillig, rue St Martin und Grand-Rue, das Ganze mit einer Gesamtfläche von ungefähr 59 Ar 04 Zentiar. Es handelt sich hierbei um die Halle des technischen Dienstes, den Parkplatz beim alten Musiksaal, sowie die Ecke begreifend die alte Jungenschule, den ehemaligen Musiksaal, das ehemalige Haus Beneke, sowie die Häuser Tintinger und Mathieu-Thiel.

Der Wert dieser Grundstückspartellen wurde mit 4.729.000,00 € ermittelt, wobei Teilflächen nicht berücksichtigt waren. Die fehlende Restfläche wird finanziell ausgeglichen.

(Im notariellen Akt wird der Wert auf 5.061.000,00 € festgelegt).

Die Firma Ownest engagierte sich, auf diesen Grundstückspartellen festgelegte Bebauungen zu realisieren.

Es soll eine urbane (städtische) Bebauung im Zentrum von Wasserbillig entstehen wie sie bereits vorhanden ist. Zentraler Punkt wird ein autofreier Marktplatz sein. Die Parkplätze, die zurzeit hinter der Kirche und beim alten Musiksaal bestehen, werden unterirdisch verlegt.

Über das Projekt „Nei Mëtt“ wurde an dieser Stelle bereits mehrfach berichtet.

Die vorgenannten Vereinbarungen vom 29. Dezember 2014 wurden vom Gemeinderat in seiner Sitzung vom 16. Januar 2015 genehmigt.

Die Genehmigung des Herrn Innenministers erfolgte am 12. März und 7. April 2015.

Die notariellen Akte wurden am 13. Dezember 2017 durch Notar Jean SECKLER aus Junglinster erstellt.

Beide Akte werden vom Gemeinderat mit 8 Ja-Stimmen und 2 Nein-Stimmen (Räte Schanen und Friden) angenommen.

Konvention und Ausführungsprojekt des PAP „Nei Mëtt“ Wasserbillig

In seiner Sitzung vom 25. August 2017 genehmigte der Gemeinderat definitiv den Aufteilungsplan (PAP) „Nei Mëtt“ Wasserbillig, welcher von der Gesellschaft Eifel-Haus Luxembourg SA ausgearbeitet wurde.

Die Genehmigung des Herrn Innenministers erfolgte am 13. September 2017.

Besagtes Projekt wurde an dieser Stelle bereits mehrfach vorgestellt.

Am 11. Dezember 2017 wurde zwischen den Parteien, dem Schöffenrat der Gemeinde und den Gesellschaften Ownest und Eifel-Haus, eine Konvention abgeschlossen, welche die Ausführungsbestimmungen des PAP regelt.

Die Konvention hat als Gegenstand unter anderem die Ausführung des Straßenraumes und der öffentlichen und privaten Einrichtungen, welche zur Erschließung notwendig sind. Sie beinhaltet sowohl Leistungen, die vom Promotor auszuführen sind, als auch sonstige Leistungen, die zur Realisierung der neuen Stadtmitte auf Grundstücken, die dem Promotor nicht gehören, erforderlich sind und die von der Gemeinde zu erbringen sind. Sie regelt auch deren Finanzierung, die Abtretung der Flächen des Straßenraums und der öffentlichen Einrichtungen, der öffentlichen Tiefgarage, die Kompensationsentschädigung, sowie die Ausführungsbestimmungen zur Fertigstellung und definitiven Abnahme. Auch regelt die Konvention alle Termine, sowie die verschiedenen Ausführungsphasen und deren Ablauf.

Konvention und Ausführungsprojekt werden vom Gemeinderat mit 8 Ja-Stimmen und 2 Enthaltungen (Räte Schanen und Friden) angenommen.

Vertrag für eine zeitbegrenzte Anmietung von Räumlichkeiten für die provisorische Unterbringung des technischen Dienstes

Wegen des Projektes „Nei Mëtt Waasserbëlleg“ muss bekanntlich das aktuelle Atelier des technischen Dienstes der Gemeinde weichen.

Es wurde an dieser Stelle mehrfach über das Bauprojekt „Nei Mëtt“ sowie auch über den Neubau der Gemeindefabrik berichtet.

Da die Firma Eifel-Haus, welche das Projekt „Nei Mëtt“ verwirklicht, in kürzester Zeit mit den Abrissarbeiten und den ersten Baumaßnahmen beginnen möchte, entsteht für die Gemeinde ein gewisser Zeitdruck, in dem Sinne, dass die neuen Ateliers frühestens in 14 bis 18 Monaten bezugsfertig sein werden.

Die Gemeindeverantwortlichen beschlossen daher, dem Bauherrn entgegen zu kommen, und eine Interimslösung zu suchen, dies mit dem Resultat, dass ab dem 1. März 2018 der technische Dienst provisorisch in den Räumlichkeiten der ehemaligen Fabrik „Solem“ nahe der Fausermühle funktionieren wird.

Der Besitzer der Gebäude, die Firma Baumeister-Haus, wird in der Zwischenzeit, in Zusammenarbeit mit den Gemeindediensten, einige Anpassungsarbeiten durchführen. Mit Datum vom 7. Dezember 2017 wurde zwischen dem Eigentümer, der Aktiengesellschaft BMHRES und dem Schöffenrat ein Mietvertrag abgeschlossen für die Dauer von 18 Monaten mit einer Monatsmiete von 9.486,50 € plus Nebenkosten von 250,00 €. Die Mietfläche besteht aus einer Lagerfläche von 1.200 Qm sowie 20 Außenstellplätzen. Eifel-Haus wird von der Miete einen Betrag von bis zu 150.000,00 € übernehmen.

Anpassung der Entschädigungen für das Austeilen von Gemeindefinfos an alle Haushalte

Weil die zu verteilenden Mitteilungen, Hefte, Broschüren, Tüten und vieles andere immer voluminöser werden, werden auf Vorschlag des Schöffenrates die Entschädigungen angepasst.

Anpassung des Gemeindebeitrages zum Schulsparen

Am 30. Oktober 2001 fixierte der Gemeinderat den Gemeindebeitrag für neue Sparbücher der Schüler des Zyklus 1.1. auf 15,00 €.

Wegen der allgemeinen Finanzentwicklung wird dieser Betrag auf 25,00 € pro Konto erhöht.

Wahl der Mitglieder der ‚commission d'intégration‘

Ein Gesetz vom 16. Dezember 2008 verpflichtet jede Gemeinde zur Schaffung einer beratenden Integrationskommission. Ein großherzogliches Reglement vom 15. No-

vember 2011 regelt die Organisation und das Funktionieren der Kommission. Jeweils nach Gemeinderatswahlen ist die Kommission zu erneuern. Ein diesbezüglicher Kandidatenauftrag an alle Haushalte fand statt. Bis zum Ablauf der Meldefrist sind 17 Kandidaturen eingegangen. Mindestens 2 Mitglieder der Kommission müssen dem Gemeinderat angehören, davon 1 Mitglied dem Schöffenrat. Der Schöffenrat schlägt vor, die Zahl der effektiven Kommissionsmitglieder auf 12 festzusetzen.

Kandidaturen liegen vor von:

Ana Claudia SHILLINGLAW, Luxemburgerin

Sergio MARQUES, Luxemburger

Carsten FOCHT, Deutscher

Bernadett LUCZA-STRIGENCZ, Ungarin

Viliana GEORGIEVA, Bulgarin

Doris WEISS, Deutsche

Sandra KLATY, Luxemburgerin

Alain HURTADO, Luxemburger

Harry SCHÜLER, Deutscher

Nadine LANG-BOEVER, Luxemburgerin

Reinaldo CAMPOLARGO, Portugiese

Annette REIS, Luxemburgerin

Stella FALKENBERG, Deutsche

Jean-Pierre REMY, Franzose

Rune WANGSMO, Norweger

Philippe HURLIN, Franzose

Marc REINARD, Luxemburger

Gewählt wurden als effektive Mitglieder:

CAMPOLARGO Reinaldo, FOCHT Carsten, HURLIN Philippe, KLATY Sandra, LANG-BOEVER Nadine, LUCZA-STRINGENCZ Bernadett, MARQUES Sergio, REINARD Marc, REIS Annette, SHILLINGLAW Ana Claudia, WANGSMO Rune und WEISS Doris

Ersatzmitglieder sind:

HURTADO Alain, FALKENBERG Stella, REMY Jean-Pierre, GEORGIEVA Viliana und SCHÜLER Harry.

Ergänzung der Schulkommission

Gemäß Gemeinderatsbeschluss vom 16. März 2017 setzt sich die Schulkommission folgendermaßen zusammen:

Jérôme LAURENT, Bürgermeister, Präsident

Alain SCHEID, Gemeinderat, Mitglied

Claude FRANZEN, Gemeinderat, Mitglied

Jos SCHUMMER, Gemeindesekretär, Mitglied

Philippe TRIERWEILER, Vertreter der Grundschule Wasserbillig, Mitglied

Liss MEISCH, Vertreterin der Grundschule Mertert, Mitglied

Christiane WEBER-LEONARDY, Vertreterin der Eltern der Grundschule Mertert, Mitglied

Alain HURTADO, Vertreter der Eltern der Grundschule Wasserbillig, Mitglied

In dieser Konstellation ist ein Posten vakant, hierfür wird Schöffin Nadine LANG-BOEVER gewählt.

MÄERTERT-WAASSERBËLLEG



Commune
de MERTERT

Genehmigung von außerordentlichen Subsidien

Rätin Cilly Hirtt ist ab diesem Punkt entschuldigt.
Lëtzebuenger Aktiounskrees Psychomotorik (SCAP): 50,00 €,
Harmonie Waasserbëlleg und Fanfare Concordia Mertert: 750,00 €,
Gesellschaft für aktuelle Klangkunst Trier : 500,00 €,
Caritas Luxembourg: 50,00 €,
Médecins sans frontières: 50,00 €,
Amnesty international : 50,00 €,
Chrëschte mam Sahel : 50,00 €.

Mitteilungen des Schöfferrates

Ab dem 1. Februar 2018 wird die Apotheke in Wasserbillig, 14, rte d'Echternach übernommen von Herrn Guy SCHOLTES, momentan Apotheker in Luxemburg-Clausen.

Der Schöfferrat dankt Herrn Serge OTH für seine langjährigen Dienste für das Gesundheitswesen in der Gemeinde Mertert und der Umgebung.

Der Neujahrsempfang 2018 findet statt im Festsaal in Mertert am Mittwoch, dem 3. Januar 2018.

Informationen betreffend den Abfallkalender 2018;

- Reduzierung des Restmülls,
- 2 x jährlich nach Hause Lieferung der grünen Valorlux Tüten,
- Reinigung der Biomülltonnen,
- Publikation einer neuen Abfallbroschüre Anfang 2018.

Nach öffentlicher Ausschreibung wurden 2 Gemeindearbeiter eingestellt:

- Herr Mario DAMASO DE LA CRUZ, ab dem 15. Januar 2018 mit unbefristetem Vertrag,

- Herr Benoît FEYDER, ab dem 1. Januar 2018 mit auf ein Jahr befristetem Vertrag.

In seiner Eigenschaft als Präsident der Vereinsentente Wasserbillig teilt Herr François Warnier mit, dass die Vereinsententen aus Mertert und Wasserbillig gemeinsam am 26. Januar 2018 eine Ovation organisieren für die gewählten Gemeindevertreter der Mandatsperiode 2018 – 2023.

Fragen an den Schöfferrat

Frage der DP Fraktion; André FRIDEN und Ady SCHANEN

DP-Fraktioun wëllt Eech heimadder eng Fro stellen zum mobile Recycling Center, deen all Mount um Parking an der Parkstrooss zu Mäertert ofgehale gëtt.

Ëmmer erëm kann ee Leit begéinen, déi net an der Gemeng Mäertert wunnen an do passéieren fir Artikelen ofzeliwweren. Aus deem Grond wëlle mir vum Schäfferot wëssen:

- wat d'Missioun sinn vun de Memberen aus der Ëmweltkommissioun;
- wien do Artikelen däerf ofliwweren;
- wat ënnerholl gëtt wann do Leit passéieren déi näischt do ofliwweren däerfen;
- wéi gesidd dir d'Zukunft vum Recycling Center?

Antwort des Schöfferrates:

Die Mitglieder der Umweltkommission haben die Möglichkeit, Annahmen zu verweigern.

Die Ablieferung ist definiert im Gemeindereglement betreffend die Abfallwirtschaft, welches vom Gemeinderat in seiner Sitzung vom 15. Juli 2016 erlassen wurde.

Das Recycling-Center funktioniert zur vollsten Zufriedenheit sowohl der Gemeinde als auch der Benutzer, es wird demnach weitergeführt wie bisher.



SÉANCE DU CONSEIL COMMUNAL

du 15 décembre 2017

Présents: Jérôme Laurent (LSAP), Lucien Bechtold (LSAP), Nadine Lang-Boever (LSAP), Claude Franzen (LSAP), Cécile Nuskowski-Hirtt (CSV), François WARNIER (CSV), Ady Schanen (DP), Colette Frisch (LSAP), Roland Feipel (LSAP), André Friden (DP) (LSAP)

Excusé: Alain Scheid (CSV)

Les votes ont été pris à l'unanimité, sauf indication contraire.

Ratification du compte rendu de la dernière réunion

Les décisions prises lors de la réunion du 17 novembre 2017 ont été ratifiées par les membres du conseil communal.

Déclaration échevinale pour la mandature 2018 – 2023

Déclaration du collège échevinal concernant le budget 2018

Discussion et ratification : budget rectifié 2017

	Service ordinaire	Service extraordinaire
Total des recettes	15.002.428,60	6.800.988,45
Total des dépenses	14.531.993,18	8.636.646,36
Bénéfice de l'année budgétaire	470.435,42	
Déficit de l'année budgétaire		1.835.657,91
Bénéfice des comptes 2016	1.782.775,34	
Bénéfice général	2.253.210,76	
Déficit général		1.835.657,91
Report	1.835.657,91	1.835.657,91
Bénéfice prévisible fin 2017	417.552,85	

Le budget rectifié de 2017 est adopté avec 8 voix pour et 2 abstentions (Conseillers Schanen et Friden).

Discussion et ratification : budget 2018

	Service ordinaire	Service extraordinaire
Total des recettes	15.516.062,00	27.068.511,89
Total des dépenses	13.098.956,04	29.098.283,02
Bénéfice de l'année budgétaire	2.417.105,96	
Déficit de l'année budgétaire		2.029.771,13
Bénéfice prévisible fin 2017	417.552,85	
Bénéfice général	2.834.658,81	
Déficit général		2.029.771,13
Report	2.029.771,13	2.029.771,13
Bénéfice définitif	804.887,68	

Le budget 2018 est adopté avec 8 voix pour et 2 voix contre (Conseillers Schanen et Friden).

Détermination des postes dans le cadre fermé auprès de l'administration communale.

Chaque année, le conseil communal détermine le nombre des postes dans les différentes carrières à l'occasion des discussions budgétaires.

3 postes dans la carrière de l'expéditionnaire administratif

2 postes dans la carrière de l'expéditionnaire technique avec diplôme

2 postes dans la carrière du rédacteur

1 poste dans la carrière de l'ingénieur diplômé.

Approbation du package 2018 du CIGR Canton de Grevenmacher

Depuis l'année 2000 existe une collaboration étroite de la commune de Mertert avec le Centre d'Initiative et de Gestion Régional Canton de Grevenmacher (CIGR). Cette collaboration sera poursuivie en l'an 2018 dans les domaines de l'administration, service de proximité, Aquarium, Internetstuff, Rentabike et environnement. La participation communale se monte à 430.958,65 € en 2018.

Déclarations de recettes

Des recettes totales à hauteur de 186.985,71 €.

Concessions funéraires et de columbarium

Deux nouvelles concessions sur le cimetière de Mertert pour une durée de 15, respectivement 30 années.

Approbation d'actes notariés avec la société « Ownest » (Nei Mëtt)

Acquisition de plusieurs immeubles dans la route de Wasserbillig à Mertert

Un compromis fut signé en date du 29 décembre 2014 entre le collège échevinal et la société anonyme Ownest SA, avec siège à Luxembourg. La société Ownest est propriétaire des parcelles bâties et non-bâties à Mertert, mieux connues sous les noms de garages Kremer et Constantin. Il s'agit d'une superficie totale de 79 ares et 7 centiares. La valeur de ces parcelles a été évaluée à 4.832.000,00 €.

La commune acquiert ces terrains, afin d'y centraliser les services de régie de la commune.

Vente de différents immeubles dans la rue St. Martin et la Grand-Rue à Wasserbillig

Dans la logique de l'acquisition précitée, la commune vend à la même société Ownest SA, également par compromis signé en date du 29 décembre 2014, des parcelles bâties et non-bâties dans le centre de Wasserbillig, rue St. Martin et Grand-Rue, le tout représentant une surface de 59 ares et 04 centiares.

Il s'agit du hall des services techniques, du parking près de l'ancienne salle de musique, ainsi que le coin englobant l'ancienne école de garçons, l'ancienne salle musicale, l'ancienne maison Beneke, ainsi que les maisons Tintinger et Mathieu-Thill.

La valeur de ces parcelles a été estimée à 4.729.000,00 €, sachant que des surfaces partielles n'ont pas été prises en compte. La surface manquante sera équilibrée par voie financière.

(La valeur a été fixée à 5.061.000,00 € dans l'acte notarié).

La société Ownest s'est engagée à réaliser des constructions déterminées sur ces parcelles.

Il s'agira de réaliser un aménagement urbain, tel qu'il existe déjà dans le centre de Wasserbillig. Le point central sera une place du marché sans voitures. Les places de stationnement actuelles derrière l'église et près de l'ancienne salle de musique seront transférées dans le souterrain.

Il a déjà été rapporté plusieurs fois à cet endroit sur le projet de la « Nei Mëtt ».

Les compromis du 29 décembre 2014 ont été ratifiés par le conseil communal en sa séance du 16 janvier 2015.

L'accord du ministre de l'Intérieur arriva les 12 mars et 7 avril 2015.

Les actes notariés ont été élaborés par le notaire Jean SECKLER de Junglinster en date du 13 décembre 2017.

Les deux actes sont adoptés par le conseil communal avec 8 voix pour et 2 voix contre (conseillers Schanen et Friden).

Convention et projet d'exécution du PAP « Nei Mëtt » Wasserbillig

Dans sa réunion du 25 août 2017, le conseil communal approuva définitivement le plan d'aménagement partiel (PAP) « Nei Mëtt » Wasserbillig, qui avait été élaboré par la société Eifel-Haus Luxembourg SA.

L'approbation du ministre de l'Intérieur intervint le 13 septembre 2017.

Ce projet a été présenté à d'itératives reprises à cet endroit.

Le 11 décembre 2017 fut signée une convention entre les parties collège échevinal de la commune et les sociétés Ownest et Eifel-Haus, qui détermine les modalités d'exécution du PAP.

La convention a pour objet entre autres la réalisation de l'espace des rues et des installations publiques et privées, nécessaires pour l'aménagement. Elle contient aussi bien les services à fournir par le promoteur que tous ceux qui seront requis pour la réalisation du nouveau centre sur des terrains qui n'appartiennent pas au promoteur, mais qui doivent être fournis par la commune. Elle règle également le financement, la cession de l'espace des rues et des installations publiques, du parking souterrain public, de l'indemnisation de compensation, ainsi que les modalités d'exécution pour la finition et la réception définitive. La convention règle également tous les délais, ainsi que les phases d'exécution et leur déroulement.

La convention et le projet d'exécution sont adoptés par le conseil communal avec 8 voix pour et 2 voix contre (conseillers Schanen et Friden).

Contrat de location pour une durée déterminée de locaux pour l'hébergement provisoire des services techniques

Il est de notoriété que l'actuel atelier des services techniques doit céder sa place au projet « Nei Mëtt Waasserbëlleg ».

Étant donné que la société Eifel-Haus, qui réalisera le projet « Nei Mëtt », débutera les travaux de démolition et les premiers travaux de construction à court terme, il existe une certaine pression sur la commune, sachant que les nouveaux ateliers ne seront achevés au plus tôt que dans 14 à 18 mois.

Ainsi, les responsables communaux ont décidé de rencontrer les intérêts du maître d'ouvrage et de chercher une solution intermédiaire, avec comme résultat que les services techniques fonctionneront de façon provisoire dans les locaux de l'ancienne société Solem, près de la « Fausermühle ».

Le propriétaire de l'immeuble, la société Baumeister-Haus réalisera entretemps quelques travaux d'adaptation ensemble avec les services communaux.

Le 7 décembre 2017 fut conclu entre le propriétaire, la société anonyme BMHRES et le collège échevinal un contrat de location pour la durée de 18 mois et pour un loyer mensuel de 9.486,50 € plus charges à hauteur de 250,00 €. La surface louée contient un espace de stockage de 1.200 m², ainsi que 20 emplacements extérieurs. Eifel-Haus participera à ce loyer jusqu'à hauteur d'un montant de 150.000,00 €.

Adaptation des indemnités pour la distribution des informations communales à tous les ménages

Le collège échevinal propose d'adapter les indemnités afférentes, alors que les communications, cahiers, brochures et sachets à distribuer deviennent de plus en plus volumineux.

Adaptation de la contribution communale à l'épargne scolaire

Le 30 octobre 2001, le conseil communal avait fixé à 15,99 € la participation communale aux nouveaux livrets d'épargne des élèves du cycle 1.1.

Au vu de l'évolution financière générale, ce montant sera augmenté à 25,00 € par compte.

Élection des membres de la commission d'intégration

Une loi du 16 décembre 2008 oblige chaque commune à créer une commission consultative d'intégration. Un règlement grand-ducal du 15 novembre 2011 régit l'organisation et le fonctionnement de la commission. Elle doit être renouvelée après chaque élection communale.

Un appel à candidatures afférent avait été transmis à tous les ménages. 17 candidats se sont manifestés jusqu'à la date d'expiration. 2 membres au moins de cette commission doivent faire partie du conseil communal. Le collège échevinal propose de fixer à 12 le nombre des membres effectifs de la commission.

Les candidatures suivantes ont été présentées :

Ana Claudia SHILLINGLAW, luxembourgeoise
Sergio MARQUES, luxembourgeois

Carsten FOCHT, allemand

Bernadett LUCZA-STRIGENCZ, hongrois

Viliana GEORGIEVA, bulgare

Doris WEISS, allemande

Sandra KLATY, luxembourgeoise

Alain HURTADO, luxembourgeois

Harry SCHÜLER, allemand

Nadine LANG-BOEVER, luxembourgeoise

Reinaldo CAMPOLARGO, portugais

Annette REIS, luxembourgeoise

Stella FALKENBERG, allemande

Jean-Pierre REMY, français

Rune WANGSMO, norvégien

Philippe HURLIN, français

Marc REINARD, luxembourgeois

Ont été élus les membres effectifs suivants:

CAMPOLARGO Reinaldo, FOCHT Carsten, HURLIN Philippe, KLATY Sandra, LANG-BOEVER Nadine, LUCZA-STRIGENCZ Bernadett, MARQUES Sergio, REINARD Marc, REIS Annette, SHILLINGLAW Ana Claudia, WANGSMO Rune et WEISS Doris

Sont membres suppléants:

HURTADO Alain, FALKENBERG Stella, REMY Jean-Pierre, GEORGIEVA Viliana et SCHÜLER Harry.

Complément de la commission scolaire

Suivant décision du conseil communal du 16 mars 2017, la commission scolaire se compose comme suit :

Jérôme LAURENT, bourgmestre, président

Alain SCHEID, conseiller, membre

Claude FRANZEN, conseiller, membre

Jos SCHUMMER, secrétaire communal, membre

Philippe TRIERWEILER, représentant de l'école fondamentale Wasserbillig, membre

Liss MEISCH, représentante de l'école fondamentale Mertert, membre

Christiane WEBER-LEONARDY, représentante des parents de l'école fondamentale Mertert, membre

Alain HURTADO, représentant des parents de l'école fondamentale Wasserbillig, membre

Un poste reste vacant dans cette constellation pour lequel l'échevin Nadine LANG-BOEVER est élue.

MÄERTERT-WAASSERBËLLEG



Commune
de MERTERT

Approbation de subsides extraordinaires

Lëtzebuurger Aktiounskrees Psychomotorik (SCAP): 50,00 €,
Harmonie Waasserbëlleg et Fanfare Concordia Mertert: 750,00 €,
Gesellschaft für aktuelle Klangkunst Trier: 500,00 €,
Caritas Luxembourg: 50,00 €,
Médecins sans frontières: 50,00 €,
Amnesty international: 50,00 €,
Chrëschte mam Sahel: 50,00 €.

Communications du collège échevinal

La pharmacie à Wasserbillig, 14, rue d'Echternach sera reprise en date du 1 février 2018 par Monsieur Guy SCHOLTES, actuellement pharmacien à Luxembourg-Clausen.

Le collège échevinal remercie Monsieur Serge OTH pour les longues années de services rendus dans l'intérêt du système de santé dans la commune de Mertert et de ses alentours.

La réception de nouvel an 2018 aura lieu dans la salle des fêtes à Mertert le mercredi 3 janvier 2018.

Informations concernant le calendrier des déchets 2018 ;

- réduction des déchets résiduels,
- 2 fois par année fourniture à domicile des sacs verts Valorlux,
- nettoyage des poubelles bio,
- publication d'une nouvelle brochure sur les déchets début 2018.

Deux ouvriers communaux ont été engagés après une annonce publique :

- Monsieur Mario DAMASO DE LA CRUZ à partir du 15 janvier 2018 moyennant contrat à durée indéterminée,

- Monsieur Benoît FEYDER à partir du 1er janvier 2018 moyennant contrat à durée déterminée d'une année.

En sa qualité de président de l'entente des associations Wasserbillig, Monsieur François Warnier communique que les ententes des associations de Mertert et de Wasserbillig organiseront ensemble une ovation pour les représentants communaux élus pour la mandature 2018-2023.

Questions au collège échevinal

Question de la part de la fraction du DP, André Friden et Ady Schanen

La fraction du DP souhaite vous soumettre une question au sujet du Recycling Center mobile, qui se déroule chaque mois sur le parking dans la rue du Parc à Mertert.

On continue de croiser des personnes qui n'habitent pas la commune de Mertert et qui y vont pour déposer des articles. C'est la raison pour laquelle nous posons les questions suivantes au collège échevinal :

- quelles sont les missions des membres de la commission de l'environnement ;
- qui est autorisé à y déposer les articles ;
- qu'est-il entrepris lorsque des personnes se présentent vont sans y être autorisées ;
- comment voyez-vous l'avenir du Recycling Center ?

Réponse de la part du collège échevinal:

Les membres de la commission de l'environnement ont la possibilité de refuser des dépôts.

Le dépôt est défini par le règlement communal concernant la gestion des déchets, qui a été pris par le conseil communal en sa réunion du 15 juillet 2016.

Le Recycling Center fonctionne à la satisfaction entière de la commune et des utilisateurs, il continuera donc à fonctionner de la même façon.



D' "CHORALE MUNICIPALE"
SÄNGERBOND MUSELDALL WAASSERBËLLEG



CHAMBRE
À LOUER

spillt:

Am Gottes Willen

E LËSCHTIG KOMÉIDISSTÉCK AN 3 AKTEN

PREMIÈRE: **Samschdig, den 27. Januar 2018**
Rido 20 Auer

Oweskees 19 Auer

MATINEE: **Sonndig, den 28. Januar 2018**
Rido 17 Auer

Oweskees 16 Auer

ENTRÉESPRÄIS: 12 € - VIRVERKAF: Däitsch-Lëtzebuergesch Touristinformatioun Waasserbëllegerbréck - Tel. 0049 6501 602666 (Mo.-Fr. 11-16 Auer)

HENGEN Print & More



APRÈS-SKI Party



hoffi-zambezi

Gletscherbar

„Happy Hour“ 18:00 Auer - 20:00 Auer

Samschdeg, 03.02.2018 18 Auer

Centre Culturel Wasserbëlleg

Virverkauf 7,- € / Oweskees 10,- € www.umw.lu

Inklusive Tombola:

1. Preis: 150 Euro
2. Preis: 75 Euro
3. Preis: 50 Euro



53. Internationale Volkswanderung in
Mertert-Luxemburg
Dimanche / Sonntag 11.03.2018



Maison Ternes-Paulus s.à r.l.

L-6686 Mertert
 57, route de Wasserbillig
 Tél: 74 00 83 - Fax: 74 86 68



Strecken / Parcours:

6 km + 11 km + 18 km

Anmeldungen + Auskunft / Inscription + Renseignements

WANDERFRÉNN 74 MÄERTERT a.s.b.l.
 GOELER Marco – Tél.: 00352 / 74 88 01
 SCHOMER-ALBERT Pia – Tél.: 00352 / 661 74 81 85

N° autorisation FLMP-IVV 29 / 2018



Wanderfrënn 74 Mäertert
a.s.b.l.



Programm / Programme

Start/Ziel Départ/Arrivée	Kulturzentrum Centre Culturel	Mertert Mertert
Datum Date	11.03.2018 11.03.2018	Sonntag Dimanche
Teilnahme Participation	Offen für jedermann Tous sans exceptions	Ohne Sollzeiten Pas de limite de temps
Startzeit Heure de départ	6 + 11 km 7.00h - 14.00h 18 km 7.00h - 12.00h	
Kontrollschluss Fin du contrôle	17.00 Uhr 17.00 heures	
Startgebühr Frais de départ	1,50 € / IVV Stempel 1,50 € / IVV Estampille	

Hinweise: Die Teilnahme an der Wanderung erfolgt auf eigene Gefahr. Der Veranstalter haftet nicht für Unfälle, Krankheit, Unwohlsein, Diebstahl. Die Wanderung führt zum Teil über Wald- und Felspfade wo es abhängig von den Wetterbedingungen rutschig sein kann. Das Tragen von festem Schuhwerk wird empfohlen. Auf öffentlichen Straßen sind die geltenden Verkehrsvorschriften zu befolgen. Die Veranstaltung findet nach den Richtlinien der FLMP im IVV statt.

Observations: La participation est au propre risque et péril. La randonnée mène en partie par des sentiers de forêt et rocheux qui peuvent être glissant en fonction des conditions météorologiques. L'organisateur décline toute responsabilité en cas d'accident, de maladie, d'indisposition ou de vol. Les règles du code de la route sont à respecter sur la voie publique. L'organisation aura lieu selon les prescriptions de la FLMP dans l'IVV.



**Viele Wege
 führen zu uns.**

outdoor • trekking • bergsport • klettersport

Viking Adventures® GmbH
 Paulinstr. 25-27 • D-54292 Trier
 N49°45.668 E6°38.803 • Tel. 0651 146262-0
 www.viking-adventures.de • info@viking-adventures.de
 facebook.com/vikingadventures





Centre d'Initiative
et de Gestion Régional
CANTON GREVENMACHER

C I G R

Disponibel, innovativ a flexibel

3, rue de Flaxweiler
L-6776 GREVENMACHER

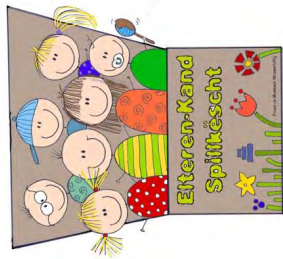
Tel: 621 491 344
grevenmacher@cig.lu
Internet:grevenmacher.cig.lu

Eis Servicer:

- Hecke schneiden
- Gaart gruewen
- Béem schneiden
- Griewer botzen
- Ronderem d'Haus propper maachen
- Am Stod hëllefen
- Wanterdéngscht



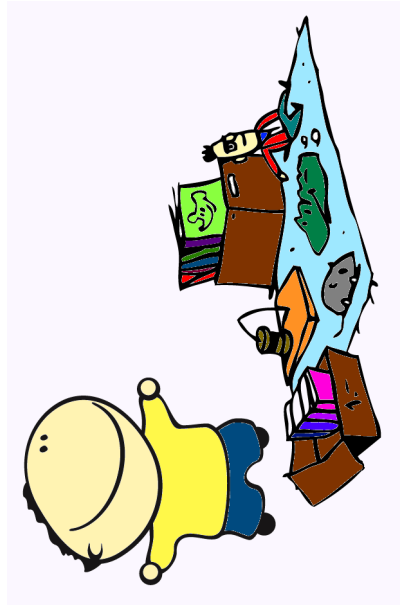
Jeunes Mamans a Fraen a Mammen Waasserbëlleg
Invitéieren Iech op hiren



Kleeder- a Spillsaachen Second Hand

Am Centre Culturel zu Waasserbëlleg

Sonnes, den 4. Mäerz 2018
Vun 09.00-13.00 Auer



Calendrier

des manifestations

Mertert et Wasserbillig

2018



Janvier
Février
Mars
Avril

minisaga

Entente des Clubs Mertert - Entente des Sociétés Wasserbillig sous le patronage de la Commune de Mertert-Wasserbillig

Janvier

2018

Samedi	27	Theater , Sängerbond Museldall Waasserbëlleg	Centre culturel Wasserbillig
Dimanche	28	Theater , Sängerbond Museldall Waasserbëlleg	Centre culturel Wasserbillig

Février

2018

Samedi	03	Après-Ski-Party , Union Mertert-Wasserbillig Kannerfuesbal , Jugendkommission Union Mertert-Wasserbillig	Centre culturel Wasserbillig Buvette Terrain Mertert
Jeudi	08	Kannerfuesbal , Dësch-Tennis Mertert	Centre culturel Mertert
Samedi	17	Buergfest beim Centre d'Intervention , Centre d'Intervention Mertert-Wasserbillig Kapesetzung , Union Mertert-Wasserbillig	Mertert Centre culturel Wasserbillig
Vendredi	23	Indoorjuxturnier , Härenequipe Union Mertert-Wasserbillig	Hall Sportif Wasserbillig

Mars

2018

Dimanche	04	Kanner-Second-Hand , Fraen a Mammen/Jeunes Mamans	Centre culturel Wasserbillig
Samedi	10	Cavalcade , Bëllia Bratzelgecken Bratzelsonndeg , Entente des Sociétés Wasserbillig Bal , Bëllia Bratzelgecken	Wasserbillig Place de l'Eglise Wasserbillig Centre culturel Wasserbillig
Dimanche	11	Marche populaire I.V.V. , Wanderfrënn Mertert	Centre culturel Mertert
Dimanche	25	Kaffistuff (Bazar) , Fraen a Mammen Mertert	Centre culturel Mertert
Vendredi	30	Fësch baken , Fëscherveräin Waasserbëlleg	Centre culturel Wasserbillig

Avril

2018

Mardi	17	Gedenkfeier Russische Immigranten , Commune de Mertert	Mertert
Samedi	21	Soirée Musicale , Harmonie Wasserbillig	Centre culturel Wasserbillig
Samedi	28	Galaconcert , Fanfare Concordia Mertert	Centre culturel Mertert