



Commune
de MERTERT

Gemeeneblatt

MAGAZINE POUR MERTERT-WASSERBILLIG



5/2017



Die neue Schule mit "Crèche" in Wasserbillig
La nouvelle école avec crèche à Wasserbillig



Mertert: Nach 20 Jahren fertig gestellt / *Achévé après 20 ans*

BULLETIN D'INFORMATION DE LA COMMUNE DE MERTERT

Gemeinderatssitzungen vom / *Séances du Conseil communal du 07/07/2017, 25/08/2017 und /et 22/09/2017*



Centre d'Initiative
et de Gestion Régional
CANTON GREVENMACHER

C I G R

Disponibel, innovativ a flexibel

3, rue de Flaxweiler
L-6776 GREVENMACHER

GSM: 621 315 399
grevenmacher@cig.lu
Internet:grevenmacher.cig.lu

Eis Servicer:

- Hecke schneiden
- Gaart gruewen
- Beem schneiden
- Griewer botzen
- Ronderëm d'Haus propper maachen
- Am Stod hëllefen



EDITORIAL

Ganz persönlich...

Die Amtsperiode geht zu Ende und dies ist das letzte „Gemeeneblat“ vor der Wahl vom 8. Oktober. Die Koalition von LSAP und CSV hat, wie ich finde, eine solide Arbeitsleistung erbracht. Ohne die engagierte, zuverlässige Mitarbeit des Gemeinderates, der Verwaltung, der Technischen Dienste mit allen Arbeitern und Arbeiterinnen ist ein Schöffenrat machtlos. Ihnen allen gebührt Dank.

Zum demokratischen Geschehen am Arbeitstisch des Gemeinderates gehören auch die Sandkörner, welche die Opposition versucht, ins Getriebe zu streuen und trotzdem haben sie einige wichtige Projekte mitgestimmt.

Anerkennung und ein großes Dankeschön verdienen die vielen ehrenamtlichen Helfer bei den zahlreichen kleinen und größeren Manifestationen und Festlichkeiten, die unsere Gemeinde gesellschaftlich beleben.

Gute Ideen und positiv kritische Überlegungen der Kommissionen haben immer wieder für neue Impulse gesorgt. Unser Schul- und Kinderbetreuungspersonal war voll engagiert, und wir haben gemeinsam manche Barriere aus dem Weg geräumt und die Weichen gestellt für die zukünftige optimale Versorgung der Kinder in unserer Gemeinde.

En mon nom personnel...

Le mandat touche à sa fin et ceci sera donc le dernier « Gemeeneblat » avant les élections du 8 octobre. J'estime que la coalition entre le LSAP et le CSV a fourni un travail solide. Mais sans l'engagement fiable du conseil communal, de l'administration, des services techniques avec toutes les collaboratrices et tous les collaborateurs, un collège échevinal est impuissant. Un grand Merci à toutes et à tous.

Bien évidemment, les grains de sable que l'opposition entend semer dans l'engrenage au sein du conseil communal font partie des affaires démocratiques et pourtant, ils ont contribué favorablement au vote de quelques projets importants.

Notre reconnaissance et notre grand Merci vaut également pour les innombrables bénévoles lors des nombreuses petites et grandes manifestations et festivités qui animent notre commune de façon sociétale.

De bonnes idées et des réflexions critiques émanant des commissions ont toujours apporté des impulsions nouvelles.

Notre personnel enseignant et encadrant a été pleinement engagé et, ensemble, nous avons su éliminer de nombreuses barrières et poser les jalons pour un encadrement futur optimal des enfants dans notre commune.

Ein Wort zu meinem Vorgänger, dem Ehrenbürgermeister unserer Gemeinde: Gust Stefanetti hat eine intakte Gemeinde weitergereicht; zum Abschluss der Amtsperiode gilt ihm meine Anerkennung und mein Dank.

Für die kommenden sechs Jahre wird nun ein neuer Gemeinderat gewählt. Diese Periode wird sicher zu wesentlichen Teilen im Zeichen der Kontinuität stehen. Die wichtigsten Weichen sind vom Gemeinderat gestellt und dies für mehrere absolut notwendige Projekte im Dienste unserer Bürger. Dabei geht es - wie Sie sicher wissen - vor allem um eine neue Schule in Wasserbillig, den Neubau der Gemeindeateliers, den Umbau des alten Postgebäudes als Erweiterung der Gemeinde, den Wohnungsbau, den Bebauungsplan, der 2018 in Prozedur gehen wird, u.a.m.

Der zukünftige Schöffen- und Gemeinderat wird gefordert sein. Die gewählten Mandatsträger verdanken ihr Amt dem Vertrauen der Bürger und sie müssen sich dieses Vertrauen im Laufe der nächsten 6 Jahre immer wieder neu rechtfertigen.

Politik ist Dienst am Bürger! So soll es sein... auch nach dem 8. Oktober 2017.

Un mot au sujet de mon prédécesseur, le bourgmestre honoraire de notre commune : Gust Stefanetti m'a cédé une commune intacte et je lui dois ma reconnaissance et mon merci à la fin du présent mandat.

Un nouveau conseil communal sera élu pour les six prochaines années. Cette période sera considérablement placée sous le signe de la continuité. Les grandes lignes ont été tracées par le conseil communal et ceci pour plusieurs projets absolument nécessaires au service de nos citoyens. Comme vous le savez vraisemblablement, il s'agit notamment d'une nouvelle école à Wasserbillig, de la nouvelle construction pour les ateliers communaux, de la transformation de l'ancien bâtiment de la poste comme agrandissement de la commune, de la construction de logements, du plan d'aménagement qui sera engagé en 2018, etc, etc.

Le collège échevinal et le conseil communal futurs seront sérieusement sollicités. Les mandataires élus doivent leur fonction à la confiance des citoyens et ils doivent constamment justifier de cette confiance au courant des six années à venir.

La politique est un service au citoyen ! Ainsi soit-il... également après le 8 octobre 2017.



Bürgermeister / Bourgmestre
Jérôme Laurent

Vorbereitungen für den Bau der neuen Schule in Mertert haben begonnen

Im Beisein von Schulministers Claude Meisch wurden am 20. September 2017 mit einem Schaufelbagger symbolisch die Vorbereitungsarbeiten für den Bau der Schule mit Kinderbetreuung in Mertert gestartet.

Das Schulgebäude, das der Architekt Vlado Zloik (Architektenbüro Cubus aus Schrässig) geplant hat, umfasst zwei Räume für „Précoce“ für 40 Kinder, drei Räume für das „Préscolaire“ für 60 Kinder und eine „Maison Relais“ für

100 Kinder. Außerdem sind großzügige Räumlichkeiten für ein Restaurant vorgesehen. In die Planungen wurden das Lehrpersonal und das Kinderbetreuungspersonal einbezogen. Die Schule und die Kinderbe-

treuung arbeiten getrennt voneinander, allerdings werden die Garderoben, die pädagogische Küche und ein Bewegungsraum gemeinsam genutzt. Das Investitionsvolumen beläuft sich auf rund 9,2 Mio.



Les préparatifs pour la construction d'une nouvelle école avec encadrement d'enfants à Mertert ont commencé

En présence du ministre de l'Éducation nationale, Claude Meisch, les travaux de préparation pour la construction d'une nouvelle école avec encadrement des enfants à Mertert ont été démarrés symboliquement avec une pelle excavatrice le 20 septembre 2017.

Le bâtiment scolaire, qui a été planifié par l'architecte Vlado Zloik (bureau d'architectes Cubus de Schrässig), comprend deux salles pour le précoce pour 400 enfants, trois salles pour le préscolaire pour 60 enfants et une mai-

son relais pour 100 enfants. Par ailleurs, des espaces spacieux sont prévus pour un restaurant. Le personnel enseignant et encadrant a été impliqué dans les planifications.

L'école et l'encadrement travaillent indépendamment l'un de l'autre or, les garde-robes, la cuisine pédagogique et la salle d'exercices physiques seront utilisées en commun.

Le volume des investissements s'élevé à quelque 9,2 millions d'euros. Les soumissions pour l'érection du bâtiment battent leur plein et il



sera décidé en décembre, qui aura la mission d'accomplir les travaux. Le début des travaux est fixé à mars 2018 et

le bâtiment est censé être achevé pour la rentrée scolaire 2019/2020.

École pour le cycle 1 avec Kinderbetreuung

Euro. Die Ausschreibung für die Errichtung des Gebäudes ist im vollen Gange und im Dezember dieses Jahres soll feststehen, wer den Auftrag erhält. Baubeginn soll März 2018 sein. Fertig soll das Ge-

bäude rechtzeitig zum Schulanfang 2019/2020 werden. In seiner Ansprache erinnerte Bürgermeister Jérôme Laurent daran, dass der Erwerb des Grundstücks im Jahr 2002 für 1,2 Mio. Euro von einigen kri-

tisiert wurde. Aber nun hat sich die Weitsichtigkeit der damaligen Schöffensratsentscheidung bewahrheitet, denn jetzt kann das neue Gebäude in unmittelbarer Nähe der Schule gebaut werden.

Minister Meisch lobte in seiner Ansprache ausdrücklich die Gemeinde dafür, dass sie in moderne Gebäude vor allem im Bildungsbereich investiert.



ouvelle école pour le cycle 1 avec encé



Dans son allocution, le bourgmestre Jérôme Laurent rappelle que l'acquisition du terrain en l'an 2002 au prix de 1,2 million d'euros fut critiquée

par plus d'un. Or, la perspicacité de la décision du collège échevinal d'antan s'avère maintenant être exacte, le nouveau bâtiment pouvant

être érigé à proximité immédiate de l'école. Le ministre Meisch loua explicitement la commune pour investir dans des bâtiments

modernes, surtout dans le domaine de l'enseignement.

Die Gemeinde investiert 32,9 Mio. Euro in Schul- und Kinderbetreuungsneubauten

Mit der Abstimmung im Gemeinderat am 22. September (siehe Bericht Seite 37) wurde ein weiterer Baustein für neue und moderne Schul- und Kinderbetreuungsinfrastrukturen gelegt. 32,9 Mio. Euro wurden und werden zum Wohle der Kinder investiert.

Mit den Stimmen der LSAP-CSV Majorität im Gemeinderat wurde den Plänen für den Bau einer neuen Schule für die Zyklen 2-4 für bis zu 300 Kinder und einer "Crèche" für bis zu 81 Kindern zuge-

stimmt. Das Gebäude wird einen zusätzlichen Saal für den „Airtramp“ enthalten, um die psychomotorische Entwicklung der Kinder zu fördern.

Des Weiteren wird eine öffentliche Mediathek, die auch von der Schule und „Maison Relais“ benutzt wird, im Gebäude integriert.

Auch wird eine Produktionsküche für rund 500 Mahlzeiten gebaut. Dort soll für die Kinderbetreuung beziehungsweise für den Mittagstisch frisches und gesundes Essen zubereitet werden. Auch sol-

len die Essen für das "Repas sur roues" hier gekocht werden. In der Schule ist ein großzügiger Essraum vorgesehen.

Die Pläne wurden in Zusammenarbeit mit dem Schul- und Kinderbetreuungspersonal ausgearbeitet.

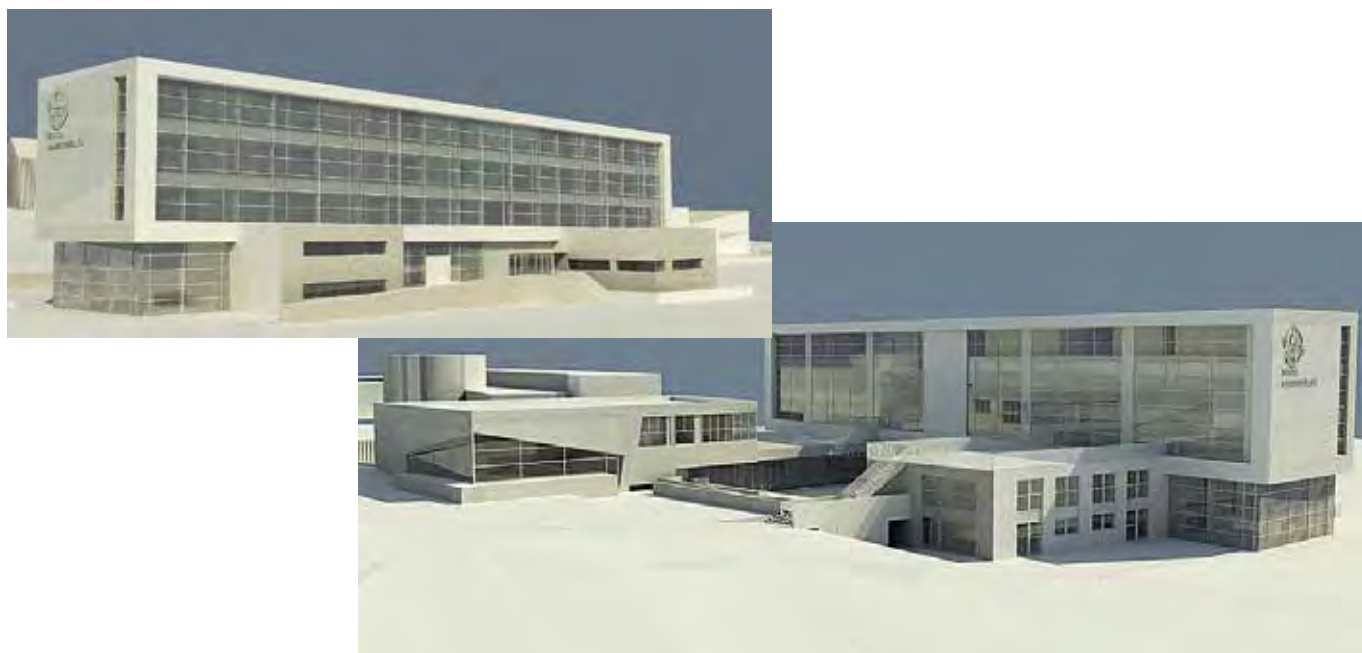
Die Außenflächen sind großzügig bemessen und es wird zusammen mit dem Schulpersonal, den Kindern und Eltern ein Konzept erarbeitet, das im Sinne der Kinder ist und wo sich die Kinder wohlfühlen sollen.

Das Gebäude soll in 4 Jahren, also für das Schuljahr 2021-2022, bezugsfertig sein. Zu erwähnen bleibt, dass das Gebäude problemlos erweitert werden kann, um der demographischen Entwicklung Rechnung zu tragen.

Auch hatte der Schöffenrat den Architekten beauftragt, ein Konzept auszuarbeiten, wie der Schulcampus sich in Zukunft weiter entwickeln ließe, wohlwissend, dass in den kommenden Jahren die Sporthalle und das Kulturzentrum neu gebaut werden müssen.

Übersicht der Investitionen für die Schul- und Kinderbetreuungsinfrastrukturen /
Aperçu sur les investissements dans les infrastructures scolaires et d'encadrement des enfants

Maison Relais Wasserbillig	3 200 000 €
Schule für den Zyklus 1 mit "Maison Relais" in Mertert <i>Ecole pour le cycle 1 avec "Maison Relais" à Mertert</i>	9 200 000 €
Schule für die Zyklen 2-4 mit "Crèche" in Wasserbillig <i>Ecole pour les cycles 2-4 avec "Crèche" à Wasserbillig</i>	20 500 000 €
Total:	32 900 000 €



La commune investit 32,9 millions d'euros dans des nouvelles constructions pour l'enseignement et pour l'encadrement d'enfants

Une nouvelle pierre angulaire fut posée lors du vote dans le conseil communal du 22 septembre (voir rapport page 40) pour des infrastructures scolaires et d'encadrement d'enfants nouvelles et modernes. 32,9 millions d'euros ont été et seront investis en faveur des enfants.

Avec les voix de la majorité LSAP-CSV, les plans pour la construction d'une nouvelle école pour les cycles 2-4 pouvant accueillir quelque 300 enfants et d'une crèche pour quelque 81 enfants furent approuvés. Le bâtiment

contiendra en outre une salle pour le « Airtramp », aux fins de soutenir le développement psychomoteur des enfants.

Par ailleurs sera intégrée dans le bâtiment une médiathèque publique, qui saura également être utilisée par l'école et par la maison relais.

De même, une cuisine de production pour quelque 500 repas sera construite où sont censés être préparés des plats frais et sains pour les structures d'encadrement des enfants et pour les repas de

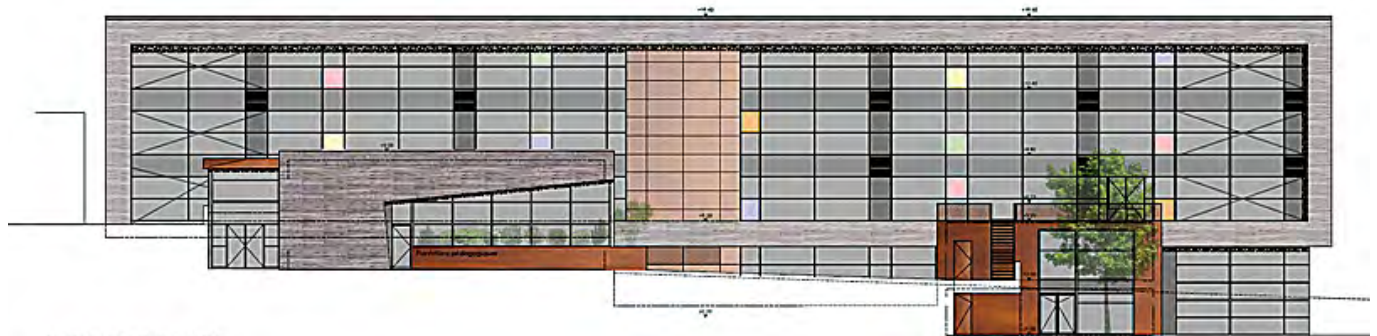
midi. Tel sera également le cas pour le « Repas sur roues ». Dans l'école-même, un réfectoire spacieux est prévu.

Les plans ont été élaborés en collaboration avec le personnel enseignant et encadrant.

Les surfaces extérieures sont spacieuses et, ensemble avec le personnel de l'école, les enfants et les parents, un concept sera élaboré qui sera dans l'intérêt des enfants et qui les confortera dans leur bien-être.

Le bâtiment est censé être achevé pour l'année scolaire 2021-2022. À souligner qu'il saura facilement être élargi pour tenir compte de l'évolution démographique de la commune.

Le collège échevinal avait également chargé un architecte de l'élaboration d'un concept sur le développement futur du campus scolaire, étant entendu que le hall sportif et le centre culturel devront être nouvellement construits dans les années à venir.

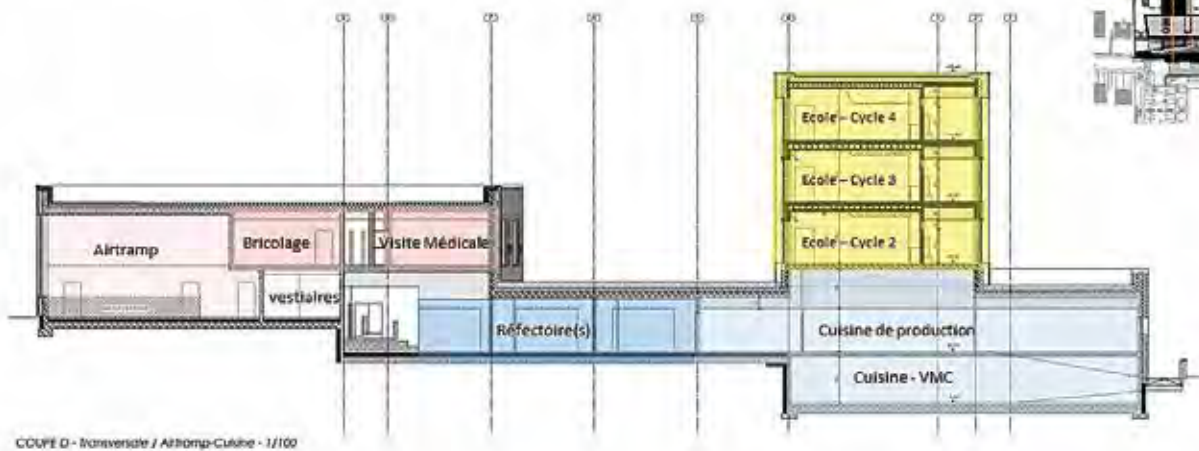


FACADE COTE COUR - 1/100



FACADE CRECHE - 1/100

Coupe D



COUPE D - Transversale / Airtramp-Cuisine - 1/100

gilles kintzelé architecte sàrl - Vendredi 22 Septembre 2017

Ecole Cycles 2 à 4, Crèche et Mediathèque

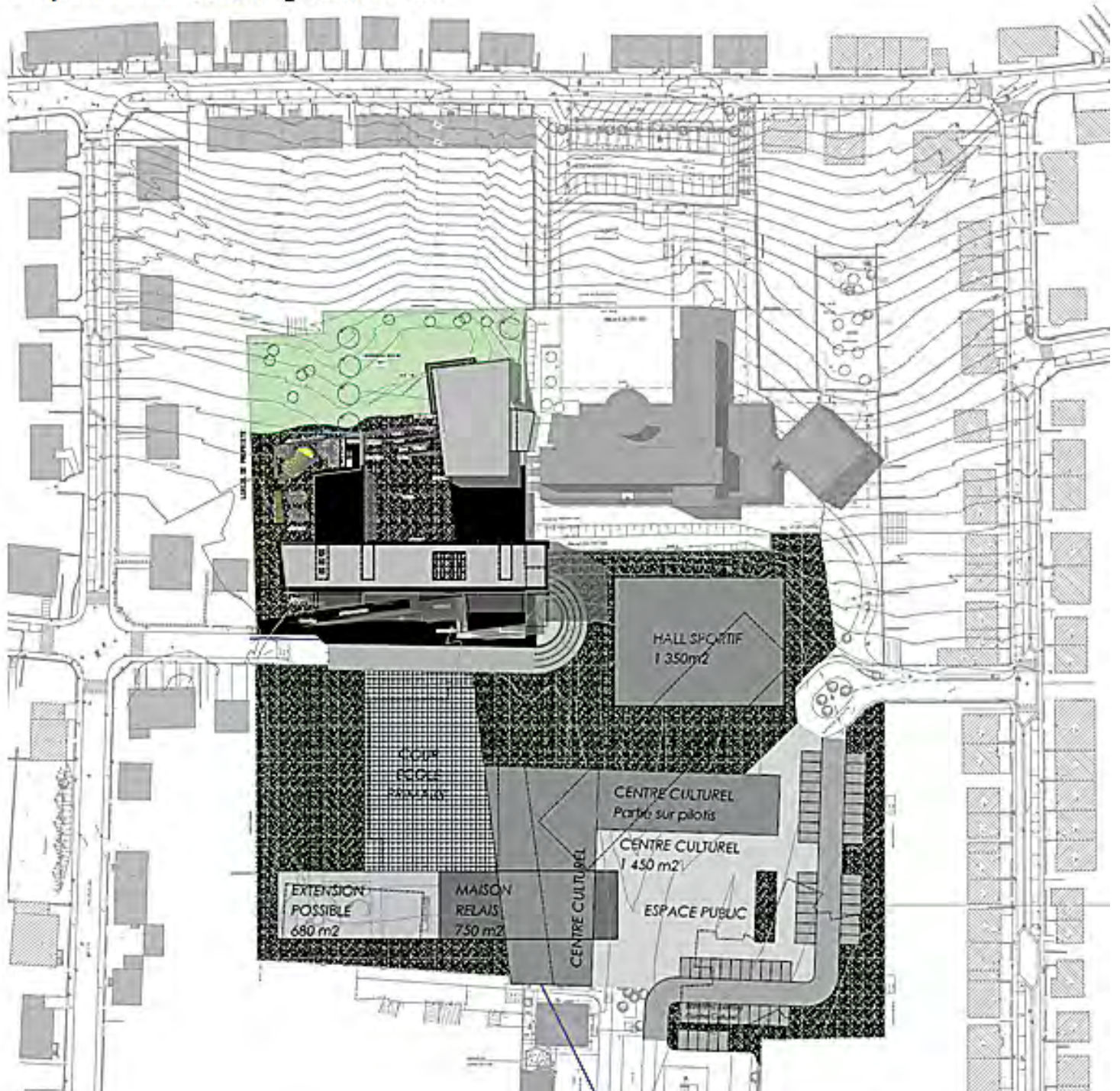
Devis Détaillé

Wasserbillig - Commune de Mertert

Récapitulatif	BATIMENT CLASSE ENERGIEQUE B
Installation de Chantier	251 900 €
Statique / Aménagements. Extérieurs	4 271 145 € <small>Y compris divers et imprévus (5%)</small>
Techniques Spéciales	3 381 985,48€ <small>Y compris divers et imprévus (5%)</small>
Architecture	7 158 851,10€ <small>Y compris divers et imprévus (5%)</small>
Coût bâtiment HTVA	15 063 881,58 €
Honoraires Bureaux Etudes	1 780 001,20 €
TVA (17%)	2 977 998,48€
Hausse des prix (4%)	673 755,31€
TOTAL TTC	20 495 636,57 €



Proposition du réaménagement du site



Neuer Empfangsbereich der Gemeinde offiziell seiner Bestimmung übergeben

Wer jetzt das Gemeindegebäude betritt, spürt sofort die neue einladende Atmosphäre. Der neue Empfangsbereich ist hell, modern, behindertengerecht und bürgerfreundlich gestaltet.

Insgesamt 200.000 Euro wurden in die Neugestaltung des Eingangsbereiches der Ge-

meinde investiert. Diese hatte den früheren Bahnhof am 28. April 1981 gekauft. Fast 1 Mio. Euro wurden damals in die Renovierung gesteckt und nach sechs Jahren Renovierungsarbeiten zog die Verwaltung am 11. Juni 1987 in die neuen Räumlichkeiten um.



Damals wohnten 3.000 Einwohner in der Gemeinde, heute sind es 4.500. Also 50 Prozent mehr als damals. In den nächsten Jahren wird die Gemeinde durch den Bau von 450 Wohnungen weiter stark anwachsen. Man geht von zusätzlich 1.000 - 1.200 Einwohnern in den nächsten

10 Jahren aus. Die Verwaltung muss sich diesem Wachstumstempo anpassen und genügend Personal bereitstellen, um den Bürgern die gewohnte Servicequalität bieten zu können. Im letzten Jahr wurde das Personal bereits im administrativen sowie im technischen Bereich verstärkt.

Mise en service officielle du nouvel espace accueil de la commune

Celui qui pénètre la maison communale maintenant, sentira de suite la nouvelle atmosphère accueillante. Le nouvel espace accueil est lumineux, moderne, adapté pour personnes handicapées

et tourné vers les citoyens. Au total ont été investis 200.000 euros dans le nouvel aménagement de l'accueil de la commune, qui avait acquis l'ancienne gare le 28 avril 1981. Près de 1 millions d'e-



ros avaient jadis été investis dans la rénovation et l'administration pouvait emménager les locaux après six années de travaux.

À l'époque, la commune comptait 3.000 habitants, aujourd'hui il y en a 4.500, donc

50 % de plus qu'en ces temps-là. La commune continuera à croître sérieusement les années prochaines de par la construction de 450 logements. On peut prévoir un accroissement de la population de 1.000 à 1.200 habitants dans les 10 années qui



Gemeindesekretär Jos Schummer bedankte sich bei der Gemeindeführung, dass die Mitarbeiter, die sich ja am besten mit den Bedürfnissen der Bürger auskennen, von Anfang an in die Planung der

Umgestaltung des Eingangsbereichs einbezogen wurden. Das Personal möchte Bürgern und Besuchern einen optimalen Service bieten und das geht einfacher in modernen Infrastrukturen.

Bürgermeister Jérôme Laurent begrüßte in seiner Ansprache die Ehrengäste, die Mitarbeiter und die beiden Minister Dan Kersch und Nicolas Schmit. Arbeitsminister Nicolas Schmit lobte die Gemeindeführung, dass sie bei der Personalbesetzung des Eingangsbereichs Langzeitarbeitslose beschäftige. Denn er möchte Gemeinden und öffentliche Verwaltungen bewegen, Langzeitarbeitslose oder Menschen, die aufgrund ihres fortgeschrittenen Alters keinen Arbeitsplatz mehr auf dem regulären Arbeitsmarkt finden, in den öffentlichen Bereich zu übernehmen. Die-

ses Engagement fördert das Arbeitsministerium mit speziellen Programmen. Innenminister Dan Kersch gratulierte der Gemeinde zu ihrem Modernisierungsprogramm. Er unterstrich, dass eine Gemeinde in erster Linie im Dienst der Bürger stehe und dass sie, um dieser Aufgabe gerecht zu werden, auch über moderne Gebäude verfügen müsse. Er verwies auf die Finanzreform, die vielen Gemeinden zusätzliche finanzielle Mittel verschaffe, u.a. die Gemeinde Mertert, die mit rund 20 Prozent Mehreinnahmen pro Jahr rechnen könne.

viennent. L'administration doit anticiper ce développement et disposer de personnel en nombre suffisant pour pouvoir maintenir la qualité du service au citoyen. Le personnel dans les domaines administratif et technique a déjà été renforcé l'année passée.

optimal, ce qui se réalise évidemment mieux dans des infrastructures modernes.

Le bourgmestre Jérôme Laurent salua les invités d'honneur, les collaborateurs et les deux ministres Dan Kersch et Nicolas Schmit.

Le secrétaire communal, Jos Schummer, remercia la direction de la commune d'avoir impliqué les collaborateurs – qui connaissent le mieux les besoins des citoyens – dès le début dans la planification du réaménagement de l'espace accueil. Le personnel entend fournir aux usagers un service

Le ministre du Travail Nicolas Schmit loua la direction de la commune pour avoir recouru à l'engagement de chômeurs de longue durée lors de l'occupation des postes à pourvoir. Il souhaiterait motiver les communes et les administrations publiques d'occuper dans les services publics da-



vantage de chômeurs de longue durée ou des personnes qui, en raison de leur âge avancé, n'ont guère de chance pour trouver un emploi sur le marché de l'emploi régulier. Le ministère du Tra-

vail subventionne cet engagement via des programmes spéciaux.

Le ministre de l'Intérieur félicita la commune de son programme de modernisation. Il souligna qu'une commune sert en première ligne les intérêts des citoyens et qu'elle devra, par conséquent, disposer de bâtiments modernes. Il renvoya à la réforme des finances communales qui apporterait des moyens supplémentaires à beaucoup de communes, dont Mertert, qui pourrait s'appuyer chaque année sur des recettes supplémentaires.



Neue „Maison Relais“ in Wasserbillig feierlich eingeweiht

Am 20. September wurde die neue „Maison Relais“ in Wasserbillig feierlich im Beisein von Schul- und Bildungsminister Claude Meisch eingeweiht.

Am 3. Februar 2017 stimmte der Gemeinderat dem Bau einer neuen „Maison Relais“ in Wasserbillig zu. Am 20. Juni wurden die ersten Module

der „Maison Relais“ geliefert. Das in modularer Bauweise aus 22 Modulen zusammengebaute Gebäude, welches 173 Kindern Platz bietet, wurde in nur knapp drei Monaten Bauzeit (es lag der Kollektivurlaub in der Bauphase dazwischen) fertiggestellt und am 11. September pünktlich zum Schulanfang eröffnet.

Bürgermeister Jérôme Laurent erklärte den zahlreichen Gästen, wie das Projekt zustande kam: Am 1. Dezember 2016 sah sich der Schöffenrat gezwungen, ein Pilotprojekt in der „Ecole Princesse Alexandra“ abzubrechen. Schnell musste ein neues Konzept her. Nach knapp drei Monaten Planung, in die das Kin-

derbetreuungspersonal einbezogen wurde, entstanden die Pläne für ein kindergerechtes Gebäude, in dem sich die Kinder wohlfühlen sollen. Der Bürgermeister lobte die sehr gute Zusammenarbeit zwischen allen Beteiligten. Ohne ein Hand-in-Hand-Arbeiten hätte dieses Projekt nicht in so kurzer Zeit reali-



Inauguration solennelle de la nouvelle maison relais à Wasserbillig

La nouvelle maison relais à Wasserbillig fut solennellement inaugurée le 20 septembre 2017 en présence du ministre de l'Éducation nationale, Claude Meisch.

Le 3 février 2017, le conseil communal avait approuvé la construction d'une nouvelle maison relais à Wasserbillig.

Le 20 juin furent livrés les premiers modules. Ce bâtiment, construit de façon modulaire et comprenant 22 modules, offre de la place pour 173 enfants, et n'a mis que 3 mois pour être achevé – malgré la période de congé collectif en pleine phase de construction – et pouvait ouvrir ses portes pile-poile le 11

septembre pour la rentrée scolaire.

Le bourgmestre, Jérôme Laurent, expliqua aux nombreux invités le déroulement du projet : le 1er décembre 2016, le collège échevinal se vit obligé d'avorter un projet-pilote dans l'école Princesse Alexandra et il fallait très rapi-

dement trouver un nouveau concept. Seulement trois mois après la planification, dans laquelle le personnel encadrant avait été impliqué, les plans pour un bâtiment adapté aux besoins des enfants et dans lequel ils sont censés se sentir à l'aise, furent dessinés.

siert werden können. Das Versprechen des Schöffenrats vom 1. Dezember 2016 wurde damit eingelöst und das Gebäude wurde rechtzeitig fertig. Die Baukosten in Höhe von 3,2 Mio. Euro wurden mit 1,5 Mio. Euro bezuschusst.

Cilly Hirt, Präsidentin des Trägers der „Maison Relais“, KABEMEWA a.s.b.l., bedankte sich bei allen Beteiligten und betonte die gute Zusammen-

arbeit. Besonders lobte sie das Personal der Kinderbetreuung, das sehr viel Zeit und Liebe in das Projekt investiert habe.

Christoph Röllinghoff, Direktor der Firma Alho Systembau, die das Gebäude schlüsselfertig errichtet hat, hob die hervorragende Zusammenarbeit mit den politischen Verantwortlichen, dem Technischen Dienst der Gemeinde und dem Kinderbetreuungs-

personal hervor. Dies sei nicht überall so vorbildlich und unkompliziert wie in der Gemeinde Mertert.

Schul- und Bildungsminister Claude Meisch zeigte sich sehr erfreut über das neue Gebäude und insbesondere über die phänomenale Leistung, es in so kurzer Zeit errichtet zu haben. Er ging dann auf die aktuelle Kinderbetreuungs- und Schulpolitik ein. Abschließend lobte er die

Weitsichtigkeit und den Mut der Gemeindeführung, in neue Gebäude zu investieren und moderne und funktionelle Kinderbetreuungs- und Schulinfrastrukturen zu schaffen.

Die Kinder hatten in kurzer Zeit noch ein Lied einstudiert, das den Gästen dargeboten wurde. Man sah den Kleinen die Freude über ihr neues Gebäude sichtlich an.



Le bourgmestre loua la très bonne collaboration entre toutes les parties prenantes. Sans une organisation la main dans la main, un tel projet n'aurait jamais pu être réalisé dans un délai aussi court. Ainsi, la promesse prononcée par le collège échevinal en date du 1er décembre 2016 a pu être tenue et le bâtiment fut achevé dans les délais. Les coûts de la construction à hauteur de 3,2 millions d'euros furent subventionnés à hauteur de 1,5 million.

Cilly Hirt, présidente de la structure qui gère la maison relais, l'asbl KABEMEWA, remercia tous les participants et souligna l'excellente collaboration. Un merci particulier était adressé au personnel d'encadrement, qui s'était dévoué corps et âme au projet.

Christoph Röllinghoff, le directeur de la société Alho Systembau, qui érigeait le bâtiment clefs en main, évoqua l'excellente collaboration avec les responsables politiques, les services techniques de la

commune et le personnel encadrant. La façon d'agir exemplaire et sans complications dans la commune de Mertert ne serait pas partout de mise.

Le ministre de l'Éducation nationale Claude Meisch se montra très enchanté par le nouveau bâtiment et surtout par la prestation phénoménale de l'avoir construit aussi rapidement. Ensuite il aborda la politique actuelle de l'encadrement et de l'enseignement. Pour clôturer, il loua

la perspicacité et le courage de la direction communale d'investir dans des nouveaux bâtiments et de créer des infrastructures d'encadrement et d'enseignement modernes et fonctionnels.

Les enfants, quant à eux, avaient encore rapidement appris une chanson qu'ils présentaient aux invités. On pouvait s'apercevoir qu'ils se réjouissaient de leur nouveau bâtiment.

Neuer Spielplatz hinter der “Ecole Princesse Alexandra”

Wie in der Budgetvorlage 2017 vorgesehen, wurde rechtzeitig zum Schulanfang der neue Spielplatz fertig. 70.000 Euro wurden in neue Spiele investiert. Die Beschäftigungsinitiative CIGR hat den neuen Spielplatz angelegt und die Spielgeräte aufgestellt. Die Pläne waren in Zusammenarbeit mit dem Lehrpersonal erstellt worden. Im Zuge der Einweihung der

„Maison Relais“ am 20. September 2017 besichtigte Minister Claude Meisch auch den neuen Spielplatz und konnte sich von der gelungenen Um- beziehungsweise Neugestaltung überzeugen. Ein Highlight des Spielplatzes ist „Nilly“ – ein Nilpferd, das der lokale Künstler Emil Antony entworfen und der Gemeinde geschenkt hat.

Spielplätze auf dem Prüfstand!

Der Schöffenrat hat mit dem unabhängigen Kontrollorgan „Lux-control“ einen Vertrag abgeschlossen, um regelmäßig alle Spielplätze der Gemeinde kontrollieren zu lassen. Der erste Kontrollbericht ist vor Kurzem in der Gemeinde eingegangen.

Auf allen Spielplätzen wird jedes Spiel inspiziert und für die zu behobenden Mängel eine Prioritätenliste erstellt. Die Beschäftigungsinitiative CIGR wurde sofort mit der Behebung festgestellter Mängel beauftragt. Spiele, die nicht den Normen entsprechen, werden entfernt.

Wir bitten die Bürger um Verständnis, dass aus budgetären Gründen nicht alles sofort instandgesetzt werden kann. Im Budget 2018 werden wir die nötigen Kredite vorsehen, um die Spielplätze weiter auf Vordermann zu bringen.



Nouvelle aire de jeux derrière l'école Princesse Alexandra

Tel qu'il avait été prévu dans le projet de budget 2017, la nouvelle aire de jeux a pu être achevée pour le début de l'année scolaire, 70.000 € ayant été investis dans de nouveaux jeux.

L'initiative sociale pour l'emploi « CIGR » a aménagé la nouvelle aire de jeux et monté les équipements. Les plans avaient été réalisés en collaboration avec le personnel enseignant.

Dans le cadre de l'inaugura-

tion de la maison relais en date du 20 septembre 2017, le ministre Claude Meisch visita également cette nouvelle aire de jeux et pouvait se rendre compte du nouvel aménagement très réussi.

Le point fort de l'aire de jeux est certainement « Nilly » – un hippopotame réalisé et donné en cadeau à la commune par le sculpteur local Emil Antony.

Les aires de jeux sur le banc de contrôle !

Le collège échevinal a conclu une convention avec l'organe de contrôle indépendant « Luxcontrol » pour un contrôle systématique de toutes les aires de jeux de la commune.

Le premier rapport afférent vient d'arriver à la commune. Tous les équipements de toutes les aires sont inspectés et une liste prioritaire des réparations est établie.

L'initiative sociale pour l'emploi « CIGR » a été saisie de la réparation des déficiences constatées. Les équipements qui ne répondaient pas aux normes ont été supprimés.

Nous misons sur la compréhension des citoyens que, pour des raisons budgétaires, tout ne peut pas être mis en état immédiatement. Le budget 2018 prévoira les crédits nécessaires pour continuer à remettre toutes les aires en état.



Neue Gemeindeateliers gestimmt!

In der Sitzung vom 22. September 2017 beschloss der Gemeinderat einstimmig den Bau neuer Gemeindeateliers (siehe Bericht Seite 37). Die Gemeinde hat die Grundstücke im Zentrum von Wasserbillig, auf denen zurzeit noch die Ateliers stehen, gegen das Gelände der Garage Kremer und Constantin getauscht. Die alten Ateliers sind in die Jahre gekommen und entsprechen nicht mehr den Platzanforderungen und

Bedingungen eines modernen technischen Betriebes. Sie werden dem Projekt „Neue Mitte“ weichen.

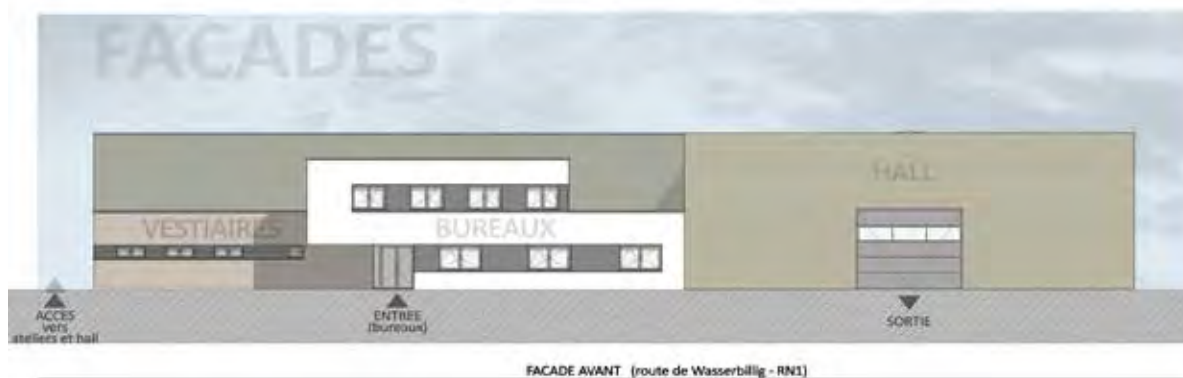
Auf dem Gelände der Garage Constantin entstehen nun neue moderne Ateliers mit Schreinerei, Gärtnerei, Schlosserei usw., inklusive der Verwaltung. Eine Halle für Fahrzeuge und Geräte sowie ein Hangar für Schilder und sonstiges Material komplettieren das Gebäudeensemble.

In den oberen Geschossen befinden sich kleinere Wohnungen, die entweder für den nächtlichen Streudiensst oder als Notunterkunft eingerichtet werden können.

Das Investitionsvolumen beläuft sich auf insgesamt 6,3 Mio. Euro, wobei mit einer finanziellen Beteiligung des Innenministeriums zu rechnen ist.

Mit den neuen modernen Gemeindeateliers haben wir einen weiteren Meilenstein erreicht, um auch in Zukunft den Anforderungen einer ständig wachsenden Gemeinde gerecht zu werden und den Bürgern eine optimale Versorgung zu garantieren.

Anfang des nächsten Jahres sollen die Bagger rollen.



FACADE AVANT (route de Wasserbillig - RN1)



FACADE ARRIERE (accès ateliers et hall)



Les nouveaux ateliers communaux sont votés!

Dans sa réunion du 22 septembre 2017, le conseil communal décida à l'unanimité la construction de nouveaux ateliers communaux (cf. rapport page 40). La commune a échangé les terrains dans le centre de Wasserbillig, sur lesquels se trouvent encore les ateliers actuels, contre l'enceinte des garages Kremer et Constantin. Les anciens ateliers ont pris de l'âge et ne répondent plus aux exigences et aux conditions d'un service technique mo-

derne. Ils cèderont leur place au projet « Nei Mëtt ».

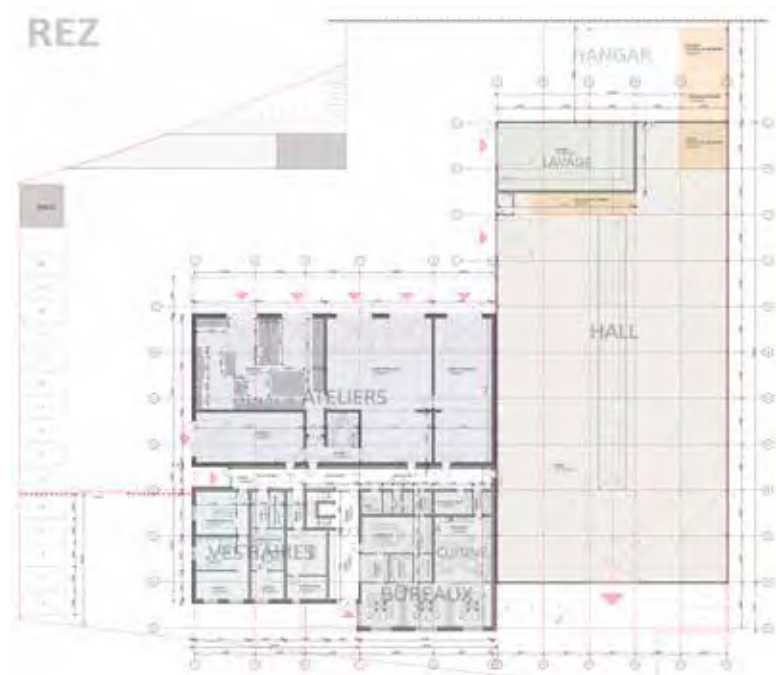
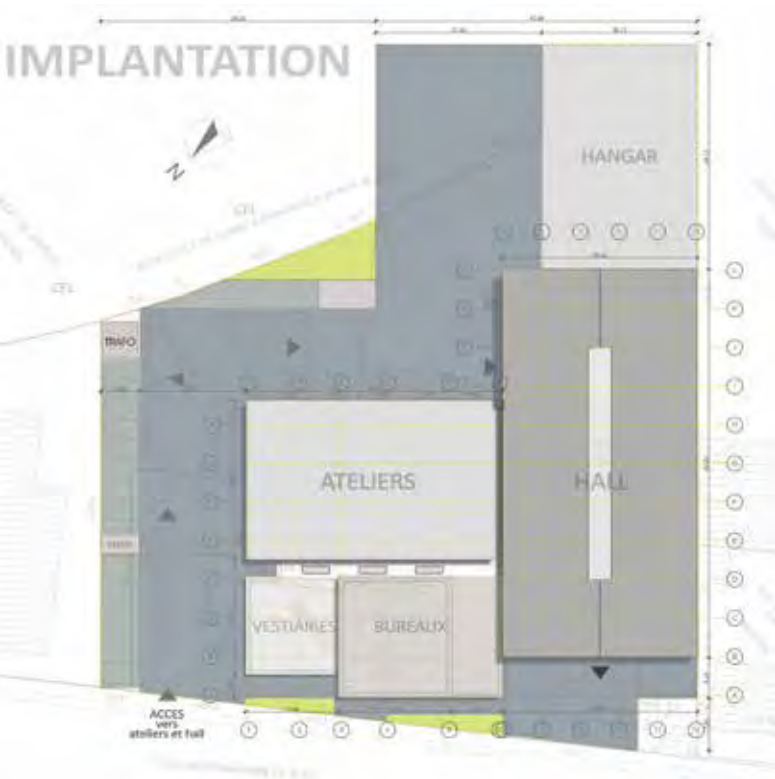
Sur le terrain du garage Constantin naîtront maintenant des nouveaux ateliers modernes avec menuiserie, jardinage, serrurerie, etc., ainsi que leur administration. Un hall pour le parc des véhicules et pour les outils, ainsi qu'un hangar pour panneaux et autres matériaux compléteront l'ensemble des bâtiments.

Aux étages supérieurs se trouvent des petits logements, qui peuvent être aménagés pour les services de déblaiement de nuit ou encore pour des hébergements d'urgence.

Le volume des investissements s'élève à 6,3 millions d'euros, sachant qu'il saura être compté avec une participation financière de la part du ministère de l'Intérieur.

Avec les nouveaux ateliers communaux modernes sera atteint un jalon supplémentaire pour faire face aux exigences d'une commune en croissance permanente et pour garantir aux citoyens un service optimal également à l'avenir.

Les excavatrices sont censées débuter leurs travaux au début de l'année prochaine.



Neue Tennisanlage kommt an die Mosel

Da am Standort der aktuellen Tennisfelder eine neue Schule für die Zyklen 2-4 mit „Crèche“ gebaut wird, müssen die Tennisfelder weichen und verlegt werden. Als geeigneten Standort erwies sich das alte Fußball-Trainingsfeld, das direkt neben dem Funpark liegt. Die Pläne wurden zusammen mit den Verantwort-

lichen des Tennisvereins ausgearbeitet, und inzwischen hat der Gemeinderat grünes Licht für den Bau von drei Tennisfeldern sowie einem Vereinslokal mitsamt Umkleidekabinen und Duschen gegeben.

Die Anlage ist so konzipiert, dass sie von behinderten Tennisbegeisterten, die auf ei-

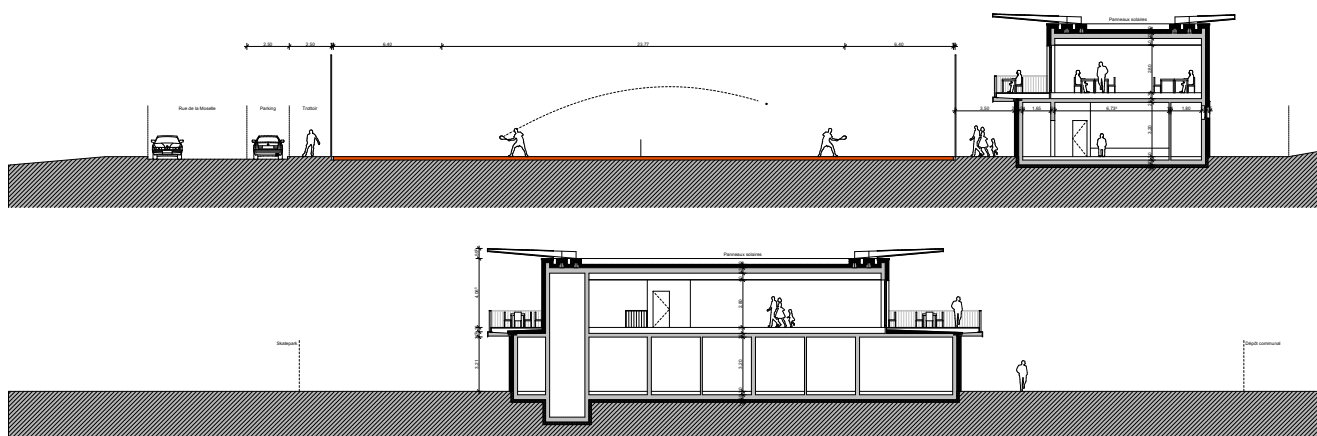
nen Rollstuhl angewiesen sind, genutzt werden kann. Auch die Duschen werden entsprechend ausgelegt.

Nicht Vereinsmitglieder können die Tennisfelder ebenfalls bespielen und per Computersystem Plätze reservieren.

Die Kosten für den Neubau betragen rund 3,1 Mio. Euro. Da der Neubau der Tennisan-

lage in das Fünfjahresprogramm des Sportministeriums aufgenommen wurde, können wir von höheren Zuschüssen profitieren.

Mit Beginn der Saison 2019 wird die Anlage bespielbar sein.



Nouveau Centre de tennis au bord de la Moselle

Étant donné que le site actuel des courts de tennis devra céder sa place à une nouvelle école pour les cycles 2-4 avec crèche, les terrains devront nécessairement être déplacés. L'ancien terrain d'entraînement du football, situé directement à côté du Funpark, s'est avéré être un endroit approprié. Les plans ont été élaborés ensemble

avec les responsables du club de tennis et le conseil communal vient de donner son feu vert pour la construction de trois courts de tennis, ainsi que d'un local pour le club, qui comprend également vestiaires et douches.

L'installation est conçue de façon à pouvoir permettre son utilisation à des personnes en chaise roulante et

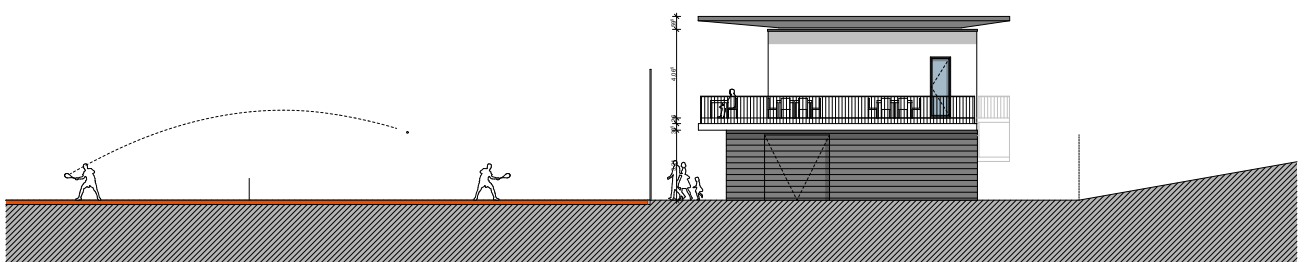
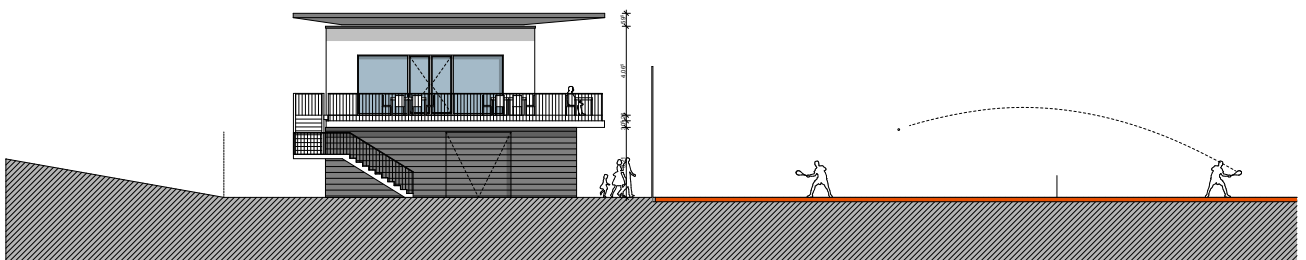
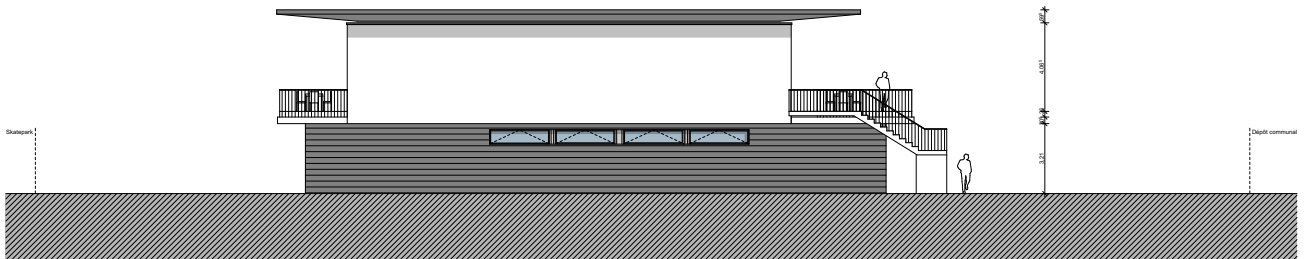
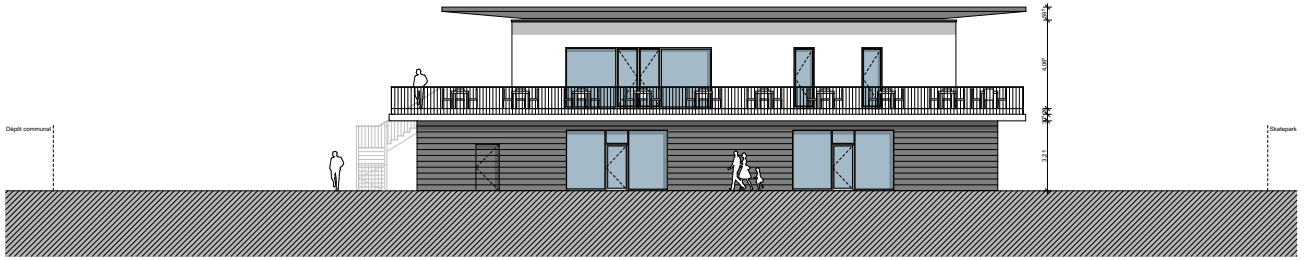
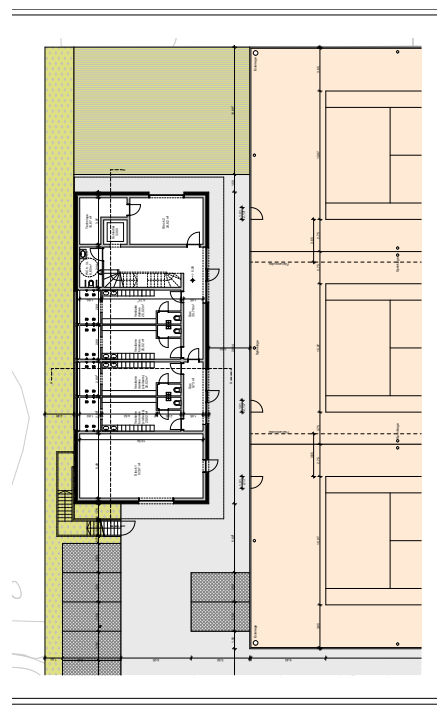
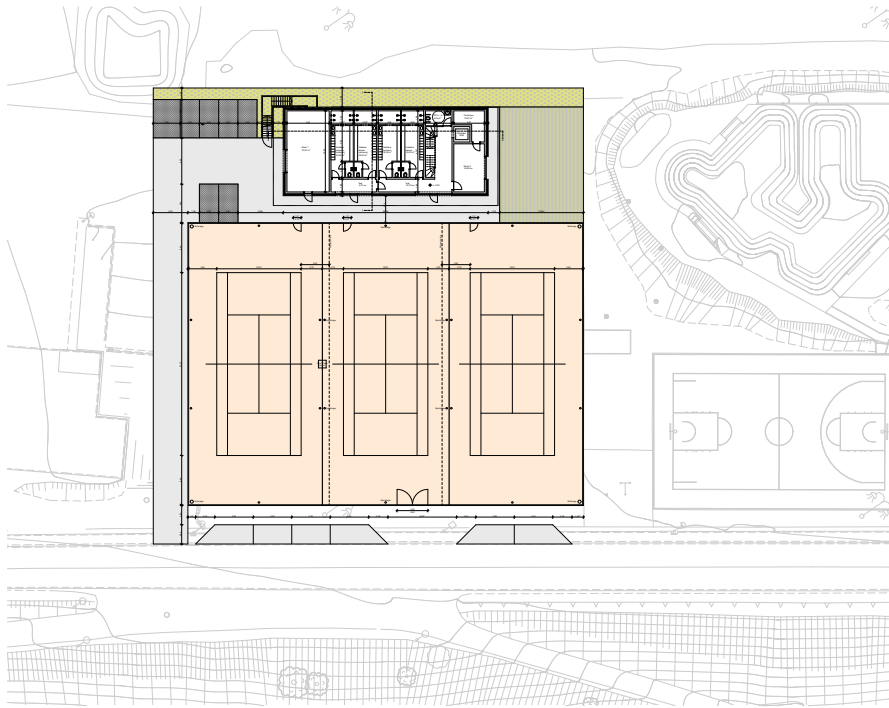
ce sera pareil pour les douches.

Les personnes qui ne font pas partie du club peuvent également utiliser les terrains et réserver leur court moyennant un système informatique.

Les coûts de la nouvelle construction s'élèveront à quelque 3,1 millions d'euros.

Étant donné cependant que la nouvelle construction de cette installation a été admise dans le plan quinquennal du ministère des Sports, nous allons pouvoir profiter de subventions plus élevées.

Les courts seront praticables dès le début de la saison 2019.



Umfrage/Questionnaire CITY-BUS

Liebe GemeindebürgerInnen!

Der Schöffenrat arbeitet augenblicklich an einem nachhaltig positiven Mobilitätskonzept für unseren City-Bus, mit dem Ziel, dessen Attraktivität zu erhöhen.

Dazu benötigt er Ihre Unterstützung und Mithilfe.

Wir möchten Sie hiermit einladen, uns Ihre Meinung, Wünsche, Erwartungen und Wahrnehmungen über unseren City-Bus mitzuteilen, dies um erfolgreiche und bürgero-

rientierte Maßnahmen weiterzuführen bzw. dort anzusetzen, wo Handlungsbedarf besteht und Verbesserungen notwendig erscheinen.

Ihre Meinung ist uns wichtig!

Deshalb bitten wir Sie: Beitragen Sie sich an unserer Bürgerbefragung und nehmen Sie sich ein paar Minuten Zeit für das Ausfüllen des Fragebogens.

Gleichzeitig erheben wir die Anzahl der beförderten Fahrgäste sowie der Ein- und Aus-

steigszahlen an den verschiedenen Haltestellen.

Diese schriftliche Befragung wird im Herbst 2017 von der beratenden Umweltkommission der Gemeinde Mertert, im Auftrage des Schöffenrates, durchgeführt. Befragt werden sämtliche Haushalte mit Hauptwohnsitz in der Gemeinde Mertert.

Die Teilnahme ist freiwillig und anonym.

Fragebögen können unter [www.mertert](http://www.mertert.lu) ausgedruckt werden oder sind am Empfangschalter im Gemeindehaus er-

hältlich. Sie sollten ihren Fragebogen vor dem 31. Oktober 2017 beim Fahrer des City-Bus abgeben oder verschicken an eine der folgenden Adressen:

Administration communale
Mertert
1-3 Grand-Rue
L- 6630 Wasserbillig

Umweltkommission der
Gemeinde Mertert
Remy FRANK
1, rue Ueberecken
L-6651 Wasserbillig

*Chers concitoyens/ennes
Le Collège des bourgmestre et échevins est en train d'élaborer un nouveau concept durable pour notre City-Bus avec pour objectif d'accroître son attractivité.*

Pour ce faire, il a besoin de votre soutien et apport.

Nous vous invitons à partager vos idées, doléances, suggestions et recommandations avec nous afin de pouvoir continuer à mettre en œuvre avec succès

toutes les mesures qui puissent améliorer ce service.

Votre opinion nous est importante !

Nous vous prions de bien vouloir vous réserver quelques minutes pour participer à cette enquête publique. Parallèlement, nous recueillons les chiffres concernant la fréquentation des divers arrêts desservis par le City-Bus.

Le Collège des bourgmestre et échevins a chargé la Commis-

sion communale de l'Environnement de l'organisation et de l'exécution de cette enquête. Elle est réalisée courant automne 2017 et s'adresse à tous les ménages de notre commune.

Des questionnaires sont disponibles sous www.mertert et auprès du guichet d'accueil à la maison communale. Veuillez remettre votre questionnaire pour le 31 octobre 2017 soit auprès du conducteur du City-

Bus, soit l'envoyer à une des deux adresses :

Administration communale
Mertert
1-3 Grand-Rue
L- 6630 Wasserbillig

Commission de l'Environnement de la commune de Mertert
Remy FRANK
1, rue Ueberecken
L-6651 Wasserbillig



Staatssekretärin Heike Raab: Tourismus über die Grenzen hinweg fördern und ausbauen

Im Rahmen ihrer diesjährigen Sommerreise besuchte Staatssekretärin Heike Raab heute die Deutsch-Luxemburgische Tourist-Information im ehemaligen Zollhaus in Wasserbilligerbrück. „Das deutsch-luxemburgische Gemeinschaftsprojekt hat sich zu einem bedeutenden Knotenpunkt der überregionalen Rad- und Wanderwege sowie des Sport- und Kanutourismus entwickelt und steht damit für das Zusammenwachsen Europas über bestehende Grenzen hinweg“, würdigte Staatssekretärin Heike Raab die Rolle der Tourist-Information.

Empfangen wurde die Staatssekretärin vom Bürgermeister der Verbandsgemeinde Trier-Land, Wolfgang Reiland und Jérôme Laurent Bürgermeister der Gemeinde Mertert.

Seit nunmehr 17 Jahren engagieren sich die Verbandsgemeinde Trier-Land und die Gemeinde Mertert gemeinsam für die Weiterentwicklung der Tourismusregion Mosel-Eifel-Luxemburg: eine einzigartige und reizvolle Natur- und Kulturlandschaft mit wechselvoller Geschichte entlang von Mosel, Kyll und Sauer, über die luxemburgische Schweiz bis hin zu den bizarren Felslandschaften der Südeifel. Neben sportlichen Aktivitäten wie Wandern und Radfahren können Besucherinnen und Besucher zahlreiche Sehenswürdigkeiten aus römischer Zeit bestaunen sowie Dörfer und Städte erkunden. „Eine zentrale Anlaufstelle erleichtert es den Besucherinnen und Besucher aus der



Vielzahl der hervorragenden regionalen Angebote, das für sie richtige herauszusuchen“, sagte Staatssekretärin Heike Raab.

Im Jahr 2000 wurde die grenzüberschreitende Tourist-Information im ehemaligen Zollgebäude eröffnet. Was zwei Jahre zuvor als „reizvolle Idee“ begann - nämlich die touristische Repräsentanz einer Grenzregion zu schaffen - wurde realisiert. Je eine deutsche und luxemburgische Mitarbeiterin sollten die jeweiligen Länder in der gemeinsamen Tourist-Information vertreten. „Die Deutsch-Luxemburgische Tourist-Information ist ein gelungenes Beispiel der partnerschaftlichen Zusammenarbeit und Freundschaft zwischen der Verbandsgemeinde Trier-Land und der luxemburgischen Gemeinde Mertert/Wasserbillig“, stellte die Staatssekretärin fest.

Pünktlich zum 15-jährigen Bestehen im Jahr 2014 wurde

der barrierefreie Ausbau des ehemaligen Zollgebäudes fertiggestellt und die komplett umgebauten Räumlichkeiten eingeweiht.

„Der Tourismus ist ein ganz wesentlicher Wirtschaftsfaktor und Jobmotor – auch für diese Region. In Rheinland-Pfalz können aktuell rund 190.000 Arbeitsplätze direkt oder indirekt dem Tourismus zugerechnet werden, das ist jeder zehnte Arbeitsplatz“, so Heike Raab bei ihrem Besuch in Wasserbilligerbrück. Neben diesem messbaren Aspekt leiste der Tourismus aber auch einen wichtigen Beitrag zum Ausbau und der Erhaltung der Lebensqualität – insbesondere auch in den ländlichen Räumen. „Der Tourismus ist ein starker Imageträger für das Standortmarketing und Schlüsselfaktor für die Ansiedlung von Unternehmen auch aus anderen Branchen“, so Staatssekretärin Heike Raab.

Für Staatssekretärin Raab ist

die Deutsch-Luxemburgische Tourist-Information ein erfolgreich umgesetztes Konzept im Bereich der touristischen Zusammenarbeit in der Großregion. „Der Erfolg der deutsch-luxemburgischen Tourist-Information zeigt, dass ein Zusammenrücken Europas durch transnationale Kooperationen und Projekte möglich ist“, zeigte sich Staatssekretärin Heike Raab überzeugt.

Tipps und Informationen für Gewässeranrainer

In den kommenden Ausgaben des Gemeeneblat möchten wir einzelne Rundwanderwege vorstellen, auf denen man die vielfältigen Wasserthemen im Einzugsgebiet der Syr erkunden kann. Weitere Informationen und eine Wanderkarte finden Sie unter www.partenariatsyr.lu/de/index.php/?/leau-de-la-commune/.

Rundwanderweg 2: Schlambaach und Manternacher Fiels

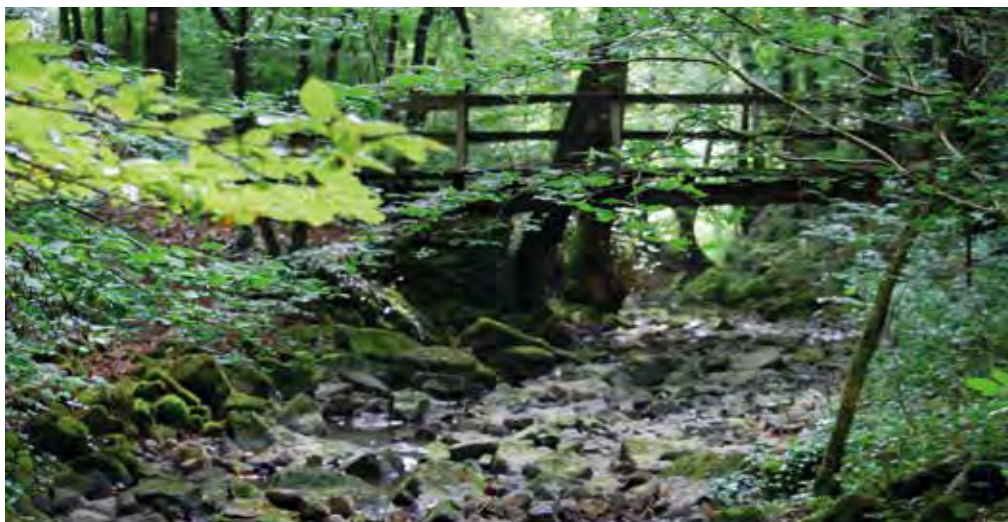
Länge: 8 km. Teilweise nur schmaler Pfad: gutes Schuhwerk ist erforderlich! Gehzeit: 2,5h.

Eines der interessantesten und abwechslungsreichsten Naturschutzgebiete im Einzugsgebiet der Syr ist das Natura 2000-Gebiet Manter-

nacher Fiels mit dem dazugehörigen Kerbtal des Schlambaachs. Auf kurzer Strecke können gewässerdynamische Prozesse beobachtet, kühle Schluchtwälder sowie warme, südexponierte Hänge durchwandert werden. Auch kulturhistorisch gesehen ist die

Wanderung interessant, denn die Wasserkraft wurde früher genutzt und die Südhänge weinbaulich bewirtschaftet. Die Wanderung beginnt in Manternach am Centre d'accueil A **Wiewesch** und führt zunächst in ein kleines Seitental des **Wuelbertsbaa-**

ches. Es geht vorbei an der Teichkläranlage Berbourg/Lellig bergauf nach Lellig. Der höchste Punkt der Wanderung ist östlich der Ortschaft erreicht. Von hier aus hat man bei gutem Wetter einen weiten Blick nach Süden zu den Schichtstufenland-



Informations pour les riverains de la Syre

Dans les prochaines éditions du Gemeeneblat, nous allons vous présenter des sentiers de randonnées sur lesquels

on peut découvrir l'eau du bassin versant de la Syre sous des aspects très variés. Des informations supplémen-

taires peuvent être consultées sous www.partenariatsyr.lu/de/index.php/?/leau-de-la-commune/.

distance, des processus hydrodynamiques peuvent être observés et des forêts alluviales fraîches ainsi que des talus ensoleillés exposés plein sud peuvent être traversés.

D'un point de vue historique et culturel la randonnée est intéressante parce qu'autrefois la force de l'eau était utilisée et les pentes, orientées sud, étaient occupées par la viticulture.

La randonnée commence à Manternach, au centre d'accueil A Wiewesch et nous mène tout d'abord dans un petit tributaire nommé le Wuelbertsbaach. Nous passons à côté de la station

Sentier 2 : Schlambaach et Manternacher Fiels

Longueur : 8 km. Sentier étroit par endroits ; prévoyez des chaussures adaptées à la marche ! Durée : 2h30.

La zone Natura 2000 Manternacher Fiels avec la vallée du Schlambaach fait partie des réserves naturelles les plus intéressantes, comptant une majorité de variations de paysages du bassin hydrographique de la Syre. À courte



schaften der Mosel oder dem **Widdebiert** bei Betzdorf im Westen. Dann geht es hinab in das Kerbtal des Schlammbaach. Der Bach sucht sich seinen Weg durch Geröll und umfließt große Felsblöcke. An einigen Stellen weitet sich das Tal in einer Aue und der Bach teilt sich in mehrere Rinnen auf. Ein steiler Anstieg führt

am **Scheedberg** vorbei in das eigentliche Gebiet der **Manternacher Fiels**. Der Weg verläuft entlang der Schichtstufe im oberen Bereich des Naturschutzgebietes. Ein kleinteiliges Mosaik aus Wald, verbuschten Bereichen und verbrachten Weinbergflächen zeigt, dass die landwirtschaftliche bzw. weinbauliche Nutzung schon lange zurückliegt.

Der Blick nach Norden Richtung Lellig zeigt dagegen ein intensiv genutztes Plateau mit Monokulturen. Der Rundweg endet wiederum in Manternach am Centre d'accueil, wo weitere Informationen zum Naturschutzgebiet erhältlich sind. Die Flusspartnerschaft Syr ist der Zusammenschluss aller Akteure des gesamten Syr-

Einzugsgebietes, die die Qualität des Wassers und des Lebensraumes Fluss auf direkte oder indirekte Weise beeinflussen. Seit Februar 2014 hat die Flusspartnerschaft Syr einen Aktionsplan, der die Aufgaben zum Schutz der Syr auflistet und konkrete Maßnahmen der Flusspartnerschaft festlegt.

natur&émwelt
Flusspartnerschaft Syr
natur&émwelt
Partenariat de cours d'eau Syr

weitere Informationen unter: / Pour des informations complémentaires :
Telefon: 29.04.04-1
www.partenariatsyr.lu
5, rte de Luxembourg
L-1899 Kockelscheuer

d'épuration de Berbourg/Lellig et nous montons vers le village de Lellig. Le point culminant du sentier est atteint à l'est du village. Par de bonnes conditions météorologiques, une vue magnifique s'offre au promeneur avec, au sud, la cuesta du Grès de Luxembourg ou à l'ouest, le Widdebiert. Ensuite le sentier descend dans la vallée du Schlammbaach, un ruisseau qui fraie son chemin autour de ro-

chers et à travers des bancs de galets. À certains endroits, la vallée s'élargit dans une plaine alluviale et le ruisseau se sépare en plusieurs bras. Une montée un peu plus escarpée mène vers le Scheedberg, dans la partie centrale du Manternacher Fiels. Une mosaïque de petites parcelles composée de forêts, de parties envahies par des broussailles ou d'anciennes vignes indiquent que les activités agricoles et viticoles datent

de longtemps. Si l'on regarde néanmoins vers le nord, en direction de Lellig, on aperçoit les monocultures sur le plateau, signes d'une activité agricole intense. Le sentier se termine, à nouveau, au centre d'accueil à Manternach où l'on peut s'informer davantage sur la réserve naturelle communautaire. Le partenariat de cours d'eau Syre est un regroupement de

tous les acteurs du bassin hydrographique de la Syre qui cherche à améliorer, de manière directe ou indirecte, la qualité de l'eau et du milieu du ruisseau. Depuis février 2014, le partenariat de cours d'eau Syre dispose d'un plan d'action qui énumère les missions de protection à accomplir sur la Syr avec des mesures très concrètes.

Nationaler Gedenktag am 10. Oktober in Mertert

Auf Anfrage des Vorstandes für das Gedenken an den Zweiten Weltkrieg findet der nationale Gedenktag am Dienstag, den 10. Oktober statt. Anlass für dieses Datum ist der 76. Jahrestag der „Per-

sonenbestandsaufnahme“ vom 10. Oktober 1941. Die Zeremonie in unserer Gemeinde beginnt um 19:30 Uhr mit einem Gottesdienst in der Kirche Mertert, gefolgt von einem Zug in den Park Mer-

tert, wo der Schöffenrat gemeinsam mit dem Präsidenten der Vereinigung Albert Ungeheuer am gleichnamigen Denkmal ein Gebinde niederlegen wird. Die Zeremonie schließt mit einem Eh-

renwein im Kulturzentrum Mertert. Der Schöffenrat bittet um zahlreiche Beteiligung.

Journée de la Commémoration Nationale le 10 octobre à Mertert

Sur demande du Comité pour la Mémoire de la Deuxième Guerre mondiale, la Journée de la Commémoration Nationale aura lieu mardi le 10 octobre. Ceci à l'occasion du

76e anniversaire de la «Personenbestandsaufnahme» du 10 octobre 1941. La cérémonie dans notre commune débutera à 19:30 heures avec une messe à

l'église de Mertert, suivi d'un cortège de l'Église vers le monument Albert Ungeheuer dans le parc Mertert. Le Collège échevinal et le président de l'Amicale Albert Ungeheuer

y déposeront une gerbe. La cérémonie sera suivie d'un vin d'honneur au Centre Culturel Mertert. Venez nombreux !

Ökologische Wanderung entlang der Syr

Die europäische Wasserrahmenrichtlinie 2000/60/GE verpflichtet die Mitgliedsstaaten die Flussläufe so zu gestalten und zu unterhalten, dass u. a. die ökologische Durchgängigkeit des Gewässers gewährleistet ist, um den Wasserlebewesen eine uneingeschränkte Beweglichkeit und Nahrungssuche zu erlauben. Darüber hinaus sieht die

Richtlinie vor, in festgesetzten Fristen die Verunreinigung zu vermeiden, den ökologischen Zustand der Gewässer zu verbessern und die Folgen von Überschwemmungen und Dürreperioden zu vermindern. Ausdrücklich verlangt die Richtlinie, dass diesbezügliche Maßnahmen in enger Zusammenarbeit mit der Bevölkerung zu treffen sind.

In diesem Sinne hatte die kommunale Umweltkommission vor Kurzem eine ökologische Wanderung entlang der Syr veranstaltet.

Unter der fachkundigen Leitung von Romain KOSTER wurden den Teilnehmern/innen, Einzelheiten über die bautechnischen Maßnahmen in und am Flusslauf erläutert. Weiter referierte unser Ge-

meindetechniker über die Wichtigkeit der Wasserlebewesen für die Wasserqualität, das Verhalten der Flusstiere in der Syr, den Gräser- und Algenbewuchs, den Sauerstoff- und Nitratgehalt.

Den Abschluss der Wanderung bildete die Besichtigung der Fielsmillen.

Promenade écologique le long de la Syr

La directive-cadre eau européenne sur l'eau 2000/60/EG prescrit aux Etats membres d'aménager et d'entretenir leurs cours d'eau de façon à, entre autres, réduire la pollution, améliorer l'état des écosystèmes aquatiques et atténuer les effets d'inondation et de sécheresse, et ce dans des délais fixés. Les Etats membres doivent aussi sur-

veiller l'évolution des critères définis.

La directive exige particulièrement que toutes les mesures soient prises et accompagnées étroitement par les citoyens/nes. C'est en partant de cette dernière prescription que la Commission communale de l'Environnement a organisé récemment une promenade le long de la Syr.

Les participants ont reçu, sous la conduite de Romain KOSTER, des renseignements techniques concernant les passages à poissons, l'impact de la faune et de la flore aquatiques sur la qualité de l'eau, le comportement des animaux aquatiques fluviaux, la concentration d'oxygène et de nitrate de l'eau, etc.

La promenade s'est terminée

par la visite de la centrale hydro-électrique de la Fielsmillen.



Romain KOSTER erklärt einigen Teilnehmer/innen den Bau und Betrieb einer Fischtreppe

Romain KOSTER donne des explications sur la construction et le fonctionnement d'une échelle de poissons aux participant/es



Remy FRANK, Präsident der Umweltkommission, bedankt sich bei Fernand MANGEN für dessen Gastfreundlichkeit

Remy FRANK, président de la commission de l'Environnement, remercie Fernand MANGEN pour son accueil chaleureux.

Der Schöfferrat infomiert

Im Rahmen des „Klimapakt Luftqualität“ werden in unserer Gemeinde drei Messstationen von Stickstoffdioxid (NO₂) mittels sogenannten Passivrohren installiert. Es ist vorgesehen, ein NO₂-Emissionsüberwachungssystem einzurichten, um

- die Auswirkungen einer bestimmten Maßnahme zu analysieren oder
- die Analyse der Luftqualitätsergebnisse auf kommunaler Ebene zu verfeinern

Die Messungen werden in 20 Gemeinden erfolgen. Jede Gemeinde bestimmt drei Mess-

punkte in Zusammenarbeit mit der Umweltverwaltung (AEV), um doppelte Messungen zu vermeiden.

Messbedingungen:

- Die Leitlinie von 40 µg / m³ entspricht einem Jahresdurchschnitt
- Die AEV begrenzt die Messungen auf drei Monate (Januar-März), wenn die Konzentrationen 36µg / m³ nicht überschreiten
- Um Vergleichsmessungen (vorher/nachher) zu ermöglichen, sollten diese vorzugsweise unter vergleichbaren Bedin-

gungen (Dauer und Saison) durchgeführt werden

Vom Schöfferrat nach den Kriterien der Umweltverwaltung festgelegte Standorte der Messstationen

- Wasserbillig: 39, Grand-Rue (in der Nähe von Electricité Huet)
- Wasserbillig: 3, Route de Luxembourg (in der Nähe des Kulturzentrums)
- Mertert: 8, Rue du Parc (in der Nähe der Grundschule)

Es sei darauf hingewiesen, dass entschieden wurde, keine Messstation in der Nähe von

Tankstellen zu installieren. Die frei Lage der Tankstellen in unserer Gemeinde führt nämlich dazu, dass die Emissionen von Stickstoffdioxid dort fast augenblicklich durch den Wind abgelenkt werden. Folglich würden Messungen in diesen Bereichen nicht wirklich die Luftqualität in unserer Gemeinde widerspiegeln, vor allem nicht die Luftqualität an Standorten, die von mehr oder weniger hohen Gebäuden umgeben und daher weniger gut „belüftet“ sind.



Le collège échevinal informe

Dans le cadre du «Klimapakt Luftqualität», trois stations de mesurages du dioxyde d'azote (NO₂) par tubes passifs seront installées dans notre commune. Il est envisagé la mise en place d'un système de surveillance des émissions de NO₂ afin

- d'analyser l'impact d'une mesure concrète ou
- d'affiner l'analyse de résultats de qualité de l'air au niveau communal

Le mesurage sera réalisé dans 20 communes. Chaque com-

mune détermine trois points de mesurage en collaboration avec l'Administration de l'Environnement (AEV) pour éviter des doubles emplois.

Conditions de mesurage:

- La valeur limite 40µg/m³ prévue par la directive est une moyenne annuelle
- L'AEV limite les mesurages à trois mois (janvier-mars) si les concentrations sont en-dessous de 36µg/m³
- Afin de permettre les mesurages avant/après, ceux-ci devront être réalisés de pré-

férence dans des conditions comparables (durée et saison)

Emplacements des stations de mesurages choisis par le collège échevinal, selon les critères de l'Administration de l'Environnement:

- Wasserbillig: 39, Grand-Rue (Près Electricité Huet)
- Wasserbillig:3, Route de Luxembourg (Près du Centre Culturel)
- Mertert: 8, Rue du Parc (Près de l'Ecole fondamentale)

A noter qu'il a été décidé de ne

pas installer de station de mesurage à proximité des stations d'essence. En effet, la situation très dégagée des stations dans notre commune engendre que les émissions de dioxyde d'azote y sont évacuées quasi instantanément par le vent. Dès lors, des mesurages en ces endroits ne refléteraient pas de manière réelle la qualité de l'air dans notre commune, notamment la qualité de l'air aux endroits environnés par des immeubles plus ou moins élevés et donc moins bien « ventilés ».

MAERTERT-WASSERBELLEG

Wasserbillig, den 13. Juli 2017

Commune
de MERTERTAffaire suivie par:
Jos Schummer☎ 740016-21
☎ 748597
✉ jos.schummer@mertert.luMinistère du Développement durable
et des Infrastructures
Monsieur le Ministre François Bausch
4, place de l'Europe
L-1499 LuxembourgBetrifft: Anfrage für einen zusätzlichen Halt der Buslinie 118 (Trier - Luxemburg - Trier) in Mertert

Sehr geehrter Herr Minister Bausch,

Kürzlich wurde die Buslinie 118, die Trier mit Luxemburg verbindet, umorganisiert und eine weitere Buslinie (119), die Wasserbillig mit Luxemburg verbindet, eingeführt.

Wir begrüßen diese Maßnahmen und unterstützen als Gemeinde Mertert die Bemühungen, sowohl den grenzüberschreitenden als auch den nationalen öffentlichen Transport zu fördern.

Die Buslinie 118, die nun in der Theodor-Heuss-Allee in Trier startet und bei der Kinderklinik in Luxemburg endet, fährt zu den Hauptverkehrszeiten durch Mertert und dann an der Autobahnauffahrt Mertert/Hafen auf die Autobahn A1. Das gleiche gilt selbstverständlich in entgegengesetzter Richtung.

Die Gemeinde hat am Kreisverkehr in Mertert einen öffentlichen Parkplatz für circa 150 Fahrzeuge gebaut. In rund 150 Metern Entfernung befindet sich die Bushaltestelle Mertert Route Nationale, die unter anderem von den nationalen Buslinien 485 und 486 bedient wird.

Besagter Parkplatz wird auch von Benutzern der Zugstrecke Trier - Luxemburg - Trier benutzt. Da aber ein Teil der Züge den Bahnhof Mertert nicht bedienen, ist der Parkplatz nicht voll ausgenutzt.

Daher möchten wir Sie bitten zu prüfen, ob für die grenzüberschreitende Buslinie 118 ein weiterer Halt an der Bushaltestelle Mertert Route Nationale möglich ist und dies aus folgenden Gründen:

- Genug vorhandene Kapazitäten auf dem Parkplatz am Kreisverkehr Mertert für die Benutzer
- Die Buslinie 118 fährt sowieso an der Bushaltestelle Mertert Route Nationale vorbei
- Optimale Anbindung der Ortschaft Mertert an den Kirchberg
- Förderung des öffentlichen Transports in der Region.

In der Hoffnung, dass Sie unserer Anfrage nachkommen, verbleibe ich mit freundlichen Grüßen,

Jérôme Laurent
Bürgermeister der Gemeinde Mertert

GEMEINDERATSSITZUNG

vom 7. Juli 2017

Anwesend: Jérôme LAURENT (LSAP), Aly LEONARDY (CSV), Alain SCHEID (CSV), Claude FRANZEN (LSAP), Cécile NUSZKOWSKI-HIRTT (CSV), Armand JAMINET (DP), Ady SCHANEN (DP), Raymond FRANK (LSAP), Collette FRISCH (LSAP), Sergio MARQUES (LSAP)

Entschuldigt: François WARNIER (CSV)

Falls das Resultat der Abstimmung nicht angegeben ist, ergab das Votum Einstimmigkeit der anwesenden Mitglieder.

1. Genehmigung des Protokolls der letzten Sitzung

Die Beschlussfassungen der Sitzung vom 2. Juni 2017 werden von den Gemeinderatsmitgliedern genehmigt.

2. Vorstellung der Verkehrsstudie betreffend das Ortszentrum Mertert

Im „Gemeeneblatt 3/2017“ informierte der Schöffenrat über einen Check der Verkehrsführung im Dorfkern von Mertert.

Die gezielte Verkehrsstudie ist mittlerweile abgeschlossen und das Planungsbüro Schroeder & Associés stellt dem Gemeinderat seine Schlussfolgerungen vor.

Wie versprochen, wird die Bevölkerung am 17. Juli 2017 um 20.00 Uhr in Mertert über die gewonnenen Erkenntnisse sowie die daraus abzuleitenden Lösungsvorschläge informiert.

Eine separate Einladung wird an alle Haushalte verteilt.

3. Einnahmeerklärungen

Gesamteinnahmen in Höhe von 252.156,76 Euro.

4. Grab- und Kolumbarium-Konzessionen

Genehmigung einer Kolumbarium-Konzession auf dem Friedhof in Mertert.

5. Kostenvoranschlag für die Verlegung von Kanal, Gas- und Wasserleitung in einem Teil der ‚rue de la Moselle‘ in Mertert

Es ist das erklärte Ziel der Gemeindeverantwortlichen, möglichst vielen Haushalten einen Anschluss an das Gasnetz zu ermöglichen.

Bei der Neugestaltung der Cité Cerabati wurde dann auch selbstverständlich eine Gasleitung verlegt. Diese neue Leitung ist allerdings noch nicht an die kommunale Gasversorgung angeschlossen.

Um dies zu ermöglichen, wird die Leitung, welche ab Mertert bis in die ‚rue Kundel‘ liegt, von hier verlängert bis zum Anschluss an die Cité Cerabati.

Weil auf diesem Streckenabschnitt, zwischen dem Fried-

hof und Haus Nummer 25, auch die Wasserleitung sowie der Kanal nicht mehr in bestem Zustand sind, wird von den Arbeiten profitiert, um diese zu erneuern.

Der vom Ingenieurbüro Schroeder & Associés aufgestellte Kostenvoranschlag beläuft sich auf die Summe von 820.000,00 € und begreift auf einer Länge von 250 Metern die Erneuerung des Kanals, das Verlegen einer neuen Wasserleitung mit Erneuerung der Hausanschlüsse, das Verlegen einer Gasleitung, das Verlegen der Kabel der Gemeinschaftsantenne mit den Hausanschlüssen sowie das Verlegen von Reserverohren.

Am 14. Juli 2017 findet eine Unterredung mit den Ingenieuren des Kläranlagensyndikates SIDEST, den Planungsbüros TR-Engineering und Schroeder & Associés sowie den Verantwortlichen der Gemeinde statt, wo über den zeitlichen Ablauf und den Beginn der Arbeiten beraten wird. Das Kläranlagensyndikat ist dabei, die Ausschreibung für den Bau der Druckleitungen und einer Pumpstation zwischen der ‚Spatz‘ und dem ‚Funpark‘ vorzubereiten. Zweck dieser Unterredung ist, dass die Arbeiten an beiden Projekten nicht dazu führen, dass es zu großen Behinderungen im Verkehr entlang der Mosel zwischen Mertert und Wasserbillig kommt. Die betroffenen Anlieger werden zeitig informiert.

6. Zusätzlicher Kostenvoranschlag für die Umgestaltung des Eingangsbereiches der Gemeinde und diesbezüglicher Kredit

Am 12. Mai 2017 genehmigte der Gemeinderat einen Kostenvoranschlag für die Umgestaltung und Erneuerung des Eingangsbereiches der Gemeinde sowie der Büros des Gemeindeeintreibers, dies für eine Summe von 120.000,00 €.

Zusätzlich zu den geplanten Arbeiten wurde entschieden, weitere Heizkörper, die performanter sind, sowie eine kontrollierte Be- und Entlüftung im Eingangsbereich zu installieren. Auch die Kosten für Elektrikerarbeiten werden teurer, da zusätzlich ein modernes Informationssystem für die Kunden vorgesehen wird.

Der vom technischen Dienst der Gemeinde aufgestellte zusätzliche Kostenvoranschlag beläuft sich auf eine Summe von 80.000,00 €.

Diese Mehrkosten werden von einem anderen Budgetartikel abgezogen.

7. Genehmigung von Abänderungen im außerordentlichen Budget 2017 für die Planung und den Bau der neuen Gemeindeateliers

Im Budget 2017 sind 2 Kreditposten eingeschrieben für den Bau der neuen Gemeindeateliers, zum einen die Summe von 50.000,00 € für Ingenieurkosten und zum anderen 50.000,00 € für Baumaßnahmen.

Mittlerweile liegen konkrete Kostenschätzungen vor, sodass beide Kredite in dem Maße erhöht werden wie Planungen und Arbeiten in diesem Jahr ausgeführt werden können.

8 Ja – Stimmen; 2 Enthaltungen (Räte Jaminet und Schanen).

8. Genehmigung der Konten des Rechnungsjahres 2015

Die Gemeindefonten des Rechnungsjahres 2015 schließen mit einem Überschuss von 3.624.594,03 Euro. Der Prüfbericht der staatlichen Kontrollinstanz sowie die diesbezügliche Stellungnahme des Schöffenrates werden dem Gemeinderat zur Genehmigung unterbreitet.

9. Temporäres Verkehrsreglement für die Ausführung dringender Arbeiten in der ‚Grand-Rue‘ in Wasserbillig

In der ‚Grand-Rue‘ in Wasserbillig, auf Höhe der Kreuzung mit der ‚rue St Martin‘ wurde ein Leck an der Wasserleitung detektiert.

Um dieses schnellstmöglich zu lokalisieren und zu reparieren, wird die ‚Grand-Rue‘ zeitweilig einspurig gesperrt und der Verkehr mittels Ampeln geregelt.

Um möglichst wenige Verkehrsstörungen auf dieser viel befahrenen Straße zu verursachen, werden die Arbeiten nachts durchgeführt, und zwar in der Nacht vom Sonntag, den 16. Juli 2017.

10. Genehmigung von außerordentlichen Subsidien

- Association Nationale des Victimes de la Route: 150 €,
- Frères des Hommes Luxembourg asbl: 100 €,
- Ile aux Clowns asbl: 100 €,
- Médecins du Monde: 100 €,
- Chorale Mixte Mertert: 250 €,
- Sängerbond Museldall Wasserbillig: 2.000 €,
- Harmonie Wasserbillig: 500 €,
- Fédération Luxembourgeoise de Tennis de Table: 150 €,
- Fraen a Mammen Wasserbillig: 500 €.

11. Mitteilungen des Schöffenrates

Plan pluriannuel de financement.

Durch ein Gesetz vom 30. Juli 2013 werden verschiedene Dispositionen des abgeänderten Gemeindegesezes vom 13. Dezember 1988 abgeändert sowie ergänzt. Ein großherzogliches Reglement vom 30. Juli 2013 fixiert die diesbezüglichen Ausführungsbestimmungen.

Der Schöffenrat muss jedes Jahr einen mehrjährigen Finanzierungsplan aufstellen, welcher sich mindestens über die drei Folgejahre des Budgets erstreckt. Besagter Plan muss dem Gemeinderat sowie dem Innenminister vorgelegt werden.

Der Finanzierungsplan für die Jahre 2018, 2019 und 2020, aufgestellt vom Schöffenrat, wird den Mitgliedern des Gemeinderates ausgehändigt.

Am Freitag, den 14. Juli 2017 findet um 19.00 Uhr in Wasserbillig die Einweihung des zweiten Kunstwerkes beim Fischer, Esplanade de la Moselle, statt.

Am Montag, den 17. Juli 2017 wird im Kulturzentrum in Mertert das Mobilitätskonzept für das Zentrum von Mertert vorgestellt. Eine Einladung wird an alle Einwohner der Gemeinde verteilt.

12. Fragen an den Schöffenrat

Es liegen keine schriftlichen Fragen vor.



SÉANCE DU CONSEIL COMMUNAL

du 7 juillet 2017

Présents: Jérôme Laurent (LSAP), Aly Leonardy (CSV), Alain Scheid (CSV), Claude Franzen (LSAP), Cécile Nuskowski-Hirtt (CSV), Armand JAMINET (DP), Ady Schanen (DP), Raymond Frank (LSAP), Colette Frisch (LSAP), Sergio Marques (LSAP)

Excusé: François WARNIER (CSV)

Les votes ont été pris à l'unanimité, sauf indication contraire.

1. Ratification du compte-rendu de la dernière réunion

Les décisions prises lors de la réunion du 2 juin 2017 ont été ratifiées par les membres du conseil communal.

2. Présentation d'une étude sur le trafic concernant le centre de la localité de Mertert

Dans le « Gemeeneblat 3/2017 », le collège échevinal renseigna sur une analyse de la gestion du trafic dans le centre de la localité de Mertert.

L'étude afférente vient d'être achevée et le bureau Schroeder&Associés présente ses conclusions au conseil communal.

Comme promis, la population sera informée sur les constats qui en résultent et les propositions de solution à en déduire le 17 juillet 2017 à 20.00 heures à Mertert. Une invitation sera distribuée à tous les ménages.

3. Déclaration de recettes

Le conseil communal autorise des recettes totales à hauteur de 252.156,76 €.

4. Concessions funéraires et de columbarium

Autorisation d'une concession pour un columbarium sur le cimetière de Mertert.

5. Devis pour le déplacement de conduites d'eaux usées, de gaz et d'eau dans une partie de la rue de la Moselle à Mertert

Rendre possible pour un maximum de ménages le raccordement au réseau de gaz, tel est l'objectif affiché de la part des responsables communaux.

Une nouvelle conduite de gaz fut évidemment posée lors du réaménagement de la Cité Cérabati. Cette nouvelle conduite n'est cependant pas encore raccordée à la distribution de gaz communale.

Afin de pouvoir réaliser ceci, la conduite, qui se situe entre Mertert et la rue Kundel, sera prolongée jusqu'au raccordement de la Cité Cérabati.

Sachant que sur cette partie, entre le cimetière et la maison numéro 25, les conduites d'eau et la canalisation ne sont plus dans le meilleur état non plus, il sera profité des travaux pour rénover celles-ci.

Le devis établi par le bureau d'ingénieurs Schroeder&Associés s'élève à 820.000,00 € et comprend, sur une longueur de 250 mètres, le renouvellement de la canalisation, la pose d'une nouvelle conduite d'eau avec renouvellement des raccordements aux maisons, la pose d'une conduite de gaz, la pose d'un câble de l'antenne collective avec les raccordements afférents, ainsi que la pose de conduites de réserve.

Le 14 juillet 2017 aura lieu une entrevue entre les ingénieurs du syndicat des stations d'épuration, le bureau de planification TR-Engineering, Schroeder&Associés ainsi que les responsables de la commune, afin de délibérer sur le déroulement dans le temps et le début des travaux. Le syndicat des stations d'épuration est en train de préparer une soumission pour la construction d'une conduite de refoulement et d'une station de pompage entre la « Spatz » et le « Funpark ». L'objectif de cette entrevue est celui d'éviter des perturbations sérieuses du trafic le long de la Moselle entre Mertert et Wasserbillig par les travaux exécutés sur les deux projets. Les riverains concernés seront informés en temps utile.

6. Devis complémentaire pour la transformation de l'entrée de la commune et crédit afférent

Le 12 mai 2017, le conseil communal accorda un devis pour la transformation et la rénovation de l'entrée de la commune et des bureaux du receveur communal d'un montant de 120.000,00 €.

Il a été décidé d'ajouter aux travaux prévus l'installation de radiateurs plus performants et d'un système d'aération contrôlée dans l'entrée. Les frais pour les travaux d'électricité augmenteront également, alors qu'il est prévu de monter un dispositif d'information moderne pour les clients.

Le devis établi par les services techniques de la commune s'élève au montant de 80.000,00 €.

Ces frais supplémentaires seront déduits d'un autre article budgétaire.

7. Approbation de modifications dans le budget extraordinaire 2017 pour la planification et la construction des nouveaux ateliers communaux.

Dans le budget 2017 sont inscrits deux postes de crédit pour la construction des nouveaux ateliers communaux, d'un montant de 50.000,00 € pour les frais d'ingénierie d'une part et de 50.000,00 € pour les mesures de construction de l'autre.

Désormais nous sommes en présence d'estimations de coût concrètes, de sorte que les deux crédits seront augmentés au fur et à mesure que les planifications et les travaux avanceront dans le courant de l'année.

Approuvé par 8 voix pour contre 2 abstentions (conseillers Jaminet et Schanen)

8. Approbation des comptes pour l'exercice 2015

Les comptes de la commune de l'exercice 2015 se soldent avec un excédent de 3.624.594,03 euros. Le rapport de révision de l'instance de contrôle étatique et la prise de position afférente du collège échevinal sont présentés au conseil communal.

9. Règlement temporaire de la circulation pour l'exécution de travaux urgents dans la Grand-Rue à Wasserbillig

Dans la Grand-Rue à Wasserbillig, à la hauteur du croisement avec la rue St. Martin, il a été détecté une fuite dans la conduite d'eau.

Afin de pouvoir la localiser et la réparer le plus rapidement possible, la Grand-Rue sera temporairement barrière sur une voie et la circulation sera réglée moyennant des feux de signalisation.

Aux fins d'éviter des perturbations sur cet axe hautement fréquenté, les travaux seront exécutés pendant la nuit, à savoir dans la nuit du dimanche, 16 juillet 2017.

10. Octroi de subsides extraordinaires

- Association Nationale des Victimes de la Route : 150 €,
- Frères des Hommes Luxembourg asbl : 100 €,
- Ile aux Clowns asbl : 100 €,
- Médecins du Monde : 100 €,
- Chorale Mixte Mertert : 250 €,
- Sängerbond Museldall Wasserbillig : 2.000 €,
- Harmonie Wasserbillig : 500 €,
- Fédération Luxembourgeoise de Tennis de Table : 150 €,
- Fraen a Mammen Wasserbillig : 500 €.

11. Communications de la part du collège échevinal

Plan pluriannuel de financement.

Par la loi du 30 juillet 2013, certaines dispositions de la loi communale modifiée du 13 décembre 1988 ont été modifiées et complétées. Un règlement grand-ducal du 30 juillet 2013 en détermine les modalités d'exécution.

Chaque année, le collège échevinal doit établir un plan de financement pluriannuel qui devra s'étendre au moins sur les trois années budgétaires suivantes. Ledit plan doit être soumis au conseil communal et au ministre de l'Intérieur.

Le plan de financement pour les années 2018, 2019 et 2020, tel qu'il a été établi par le collège échevinal, est remis aux membres du conseil communal.

Le vendredi 14 juillet 2017 à 19.00 heures aura lieu l'inauguration de la deuxième œuvre d'art près du pêcheur à Wasserbillig, Esplanade de la Moselle.

Le lundi 17 juillet 2017 sera présenté le concept de mobilité pour le centre de la localité de Mertert au Centre culturel de Mertert. Une invitation sera distribuée à tous les habitants de la commune.

12. Questions à l'adresse du collège échevinal

Néant



GEMEINDERATSSITZUNG

vom Freitag 25. August 2017

Anwesend: Jérôme LAURENT (LSAP), Alain SCHEID (CSV), Claude FRANZEN (LSAP), Cécile NUSZKOWSKI-HIRTT (CSV), François WARNIER (CSV), Armand JAMINET (DP), Ady SCHANEN (DP), Raymond FRANK (LSAP), Collette FRISCH (LSAP), Sergio MARQUES (LSAP)

Entschuldigt: Aly LEONARDY (CSV)

Falls das Resultat der Abstimmung nicht angegeben ist, ergab das Votum Einstimmigkeit der anwesenden Mitglieder.

1. Genehmigung des Protokolls der letzten Sitzung

Die Beschlussfassungen der Sitzung vom 7. Juli 2017 werden von den Gemeinderatsmitgliedern genehmigt.

2. Definitive Genehmigung einer Abänderung des PAG (MOPO); Gelände für die neuen Gemeindeateliers

In seiner Sitzung vom 12. Mai 2017 genehmigte der Gemeinderat provisorisch eine Abänderung des Bebauungsplanes (PAG) auf dem ehemaligen Gelände ‚Constantin‘ dies für den Bau neuer Ateliers für den technischen Dienst. Siehe hierzu die Beschreibung im Gemeindeblatt 4/2017.

Nach Veröffentlichung dieser Entscheidung stand das entsprechende Dossier während der Dauer von 30 Tagen der interessierten Bevölkerung zur Verfügung. Reklamationen wurden keine eingereicht.

Mit Datum vom 10. Juli 2017 liegt das Gutachten des Innenministers vor. Auch dieser hat keine Beanstandungen zum Projekt, sodass der Gemeinderat die definitive Genehmigung erteilen kann.

3. Neufassung des Aufteilungsplanes (PAP) „Nei Mëtt“ Wasserbillig

In seiner Sitzung vom 12. Mai 2017 genehmigte der Gemeinderat den Aufteilungsplan (PAP) „Nei Mëtt“ Wasserbillig, welcher von der Gesellschaft Eifel-Haus Luxembourg SA ausgearbeitet wurde.

Mit Schreiben vom 25. Juli 2017 informiert der Innenminister, dass er dem Projekt in der präsentierten Fassung nicht zustimmen kann, dies weil die gesetzlich vorgeschriebenen mindestens 10 Prozent der Wohnfläche für „logements à coût modéré“ im reglementarischen Teil nicht ausgewiesen sind.

Eine von Eifel-Haus ausgearbeitete Neufassung des schriftlichen Teils trägt den Beanstandungen des Ministers Rechnung.

Die gesetzlich festgelegte Genehmigungsprozedur wird nun ab der Entscheidung des Gemeinderates wiederholt.

4. Konvention und Ausführungsprojekt des PAP „Ellerberg“ Wasserbillig

Am 12. Mai 2017 genehmigte der Gemeinderat den von der Gesellschaft ‚Eifel-Haus Luxembourg SA‘ eingereichten Teilbebauungsplan (PAP – Projet d’Aménagement Particulier) für ein Grundstück in Wasserbillig im Ort genannt „Ellerberg“.

Die Genehmigung durch den Innenminister erfolgte am 24. Juli 2017.

Auf einem Areal von 93,78 Ar werden 18 Einfamilienhäuser gebaut, von denen 16 Häuser über eine von der rte d’Echternach ausgehende Stichstraße erschlossen werden. Am 16. August 2017 wurde zwischen den Parteien, dem Schöffenrat der Gemeinde sowie den Gesellschaften „Invest & Projekt VI sàrl“ und „Eifel-Haus Luxembourg SA“, beide mit Sitz in Luxemburg, eine Konvention unterzeichnet, welche die Ausführungsbestimmungen des PAP regelt. 24,77 % der Gesamtfläche, beinhaltend u. a. die Verkehrswege sowie die öffentlichen Einrichtungen, werden gratis an die Gemeinde abgetreten.

Zusätzlich zur Konvention genehmigt der Gemeinderat das Ausführungsprojekt begreifend sämtliche ober- und unterirdischen Infrastrukturen.

5. Einnahmeerklärungen

Gesamteinnahmen in Höhe von: 1.805.793,31 €.

6. Grab- und Kolumbarium-Konzessionen

Eine Kolumbarium-Konzession für die Dauer von 30 Jahren auf dem Friedhof in Mertert.

Eine Grabkonzession für die Dauer von 15 Jahren auf dem Friedhof in Mertert.

7. Festlegung des Gehaltes eines „salié à tâche intellectuelle“; befristete Einstellung für das Ersetzen eines Mutterschaftsurlaubes

Der Gemeinderat fixiert das Gehalt einer Person welche befristet für ein Jahr eingestellt wird, bedingt durch das

Ersetzen eines Mutterschaftsurlaubes.
Die Einstellung selbst gehört zur Kompetenz des Schöffenrates.

8. Konvention 2017 betreffend den ‚Club Senior Muselheem‘

Eine Konvention vom 10. Januar 2017, abgeschlossen zwischen dem Familienministerium, den Gemeinden Mertert und Wormeldingen, sowie der Muselheem asbl, regelt die Organisation sowie das Funktionieren des ‚Club Senior‘ für ältere Mitbürger. Die Personalkosten gehen zu 87% zu Lasten des Familienministeriums, die restlichen 13% teilen sich die Gemeinden Mertert und Wormeldingen.

9. Entschädigung an Studenten für die Anschaffung von Sicherheitsschuhen

Der ‚code du travail‘ bestimmt, dass der Arbeitgeber die Pflicht hat, die Sicherheit und die Gesundheit seiner Arbeiter in allen Aspekten zu garantieren. In diesem Kontext definiert dieser ‚code‘ die individuellen Schutzausrüstungen, welche getragen werden müssen.

Auf Vorschlag des Sicherheitsdelegierten der Gemeinde werden diejenigen Studenten, welche im Außendienst arbeiten, angehalten, Sicherheitsschuhe zu tragen.

Weil der ‚code du travail‘ auch festlegt, dass Maßnahmen betreffend die Sicherheit, die Hygiene und die Gesundheit am Arbeitsplatz nicht zu Lasten des Arbeiters sein dürfen, schlägt der Schöffenrat vor, den Betroffenen die Anschaffungskosten von Sicherheitsschuhen zu erstatten, dies mit einem maximalen Beitrag von 50,00 €.

10. Einkellerungsprämie 2017

Wie in den Vorjahren schlägt der Schöffenrat vor, auch für das laufende Jahr eine Einkellerungsprämie an jene Einwohner auszahlend, welche vor dem 1. Juli 2017 in der Gemeinde angemeldet sind:

an eine einzelne Person, deren monatliche Einkünfte 1.400 Euro nicht übersteigen: 250 Euro;

an zwei Personen (verheiratet oder nicht), deren monatliche Einkünfte 2.100 Euro nicht übersteigen: 350 Euro;

an drei Personen und mehr (verheiratet oder nicht), deren monatliche Einkünfte 2.500 Euro nicht übersteigen: 450 Euro.

11. Umklassierung von Posten und Genehmigung des angepassten Organigramms des technischen Dienstes

In Ausführung der Bestimmungen des Arbeiterkollektivvertrages der Gemeinde Mertert erfolgen automatisch verschiedene Beförderungen von Arbeitern. Um diese tätigen zu können, werden 2 Posten in der Laufbahn A gestrichen, sowie 2 Posten in der Laufbahn C geschaffen. Hieraufhin wird das Organigramm des technischen Dienstes angepasst.

12. Genehmigung einer Neufassung des Arbeiter-Kollektivvertrages

Nach verschiedenen kleineren Anpassungen am Kollektivvertrag für Arbeiterinnen und Arbeiter der Gemeinde Mertert, wurde die Neufassung vom Schöffenrat sowie den Gewerkschaften OGBL und LCGB unterschrieben. Diese Neufassung wird vom Gemeinderat genehmigt.

13. Genehmigung von außerordentlichen Subsidien

Comité des Fêtes Grevenmacher: 100,00 €
Fondation APEMH: 100,00 €.

14. Mitteilungen des Schöffenrates

Am Samstag, den 16. September, wird die offizielle Einweihung des neugestalteten Eingangsbereiches der Gemeinde stattfinden, dies im Beisein des Herrn Innenministers Dan Kersch.

Am Mittwoch, den 20. September, ist der offizielle Beginn der Arbeiten für den Bau der neuen Schule in Mertert. Anschließend findet die Einweihung der neuen Maison relais in Wasserbillig statt, beides im Beisein des Herrn Ministers für Bildung, Kinder und Jugend Claude Meisch.

15. Fragen an den Schöffenrat

Frage der Rätin Cilly NUSZKOWSKI-HIRTT

Betrifft Sitzbank in Mertert beim Jongebësch mit fantastischem Ausblick über das Moseltal. An dieser Stelle kreuzen sich mehrere Wanderwege. Neben dieser Sitzbank befindet sich ein großer Haufen Steine, der schon länger dort liegt. Wäre es möglich, dass diese Steine entfernt werden und an dieser Stelle eine zweite Sitzbank aufgestellt werden könnte, da sich immer viele Leute aus unserer Gemeinde an dieser Stelle treffen und sich gerne zusammensetzen und dort verweilen.

In der Anlage habe ich einen genauen Lageplan sowie Fotos der besagten Stelle hinzugefügt.

Antwort des Schöffenrates

Die angesprochenen Steine werden entfernt und es wird schnellstmöglich eine zweite Sitzbank aufgestellt.

Frage der Rätin Cilly NUSZKOWSKI-HIRTT

Betrifft geschlossene Toilettenanlage im Park Mertert. Ich wollte fragen, ob die Toiletten im Park Mertert gegenüber dem Spielplatz während des Tages aufgesperrt werden könnten, damit die Besucher des Spielplatzes diese nutzen könnten. Da sich in dieser Anlage auch eine gut zugängliche behindertengerechte Toilette befindet, wäre es auch von Vorteil für behinderte Campingbesucher während der Touristensaison.



Antwort des Schöffenrates

Das Instandhalten von Toiletten, besonders an etwas abgelegenen Orten, ist problematisch, dies wegen mutwilligen Verunreinigungen und Beschädigungen.

Der Schöffenrat wird prüfen, ob und wann eine Öffnung sinnvoll wäre.

Frage der Räte Armand JAMINET und Ady SCHANEN

Erst kürzlich wurden Investitionen getätigt um die Fassade an dem leer stehenden Haus Nr.8 in der „route d'Echternach“ in Wasserbillig zu erneuern. Bekanntlich befindet sich der Innenbereich ebenfalls in einem schlechten Zustand.

Die DP-Räte Armand Jaminet und Ady Schanen möchten in der Gemeinderatssitzung vom 25. August 2017 folgende Fragen beantwortet wissen:

Sind in absehbarer Zeit weitere Instandsetzungsarbeiten an diesem Haus geplant?

Was wird der künftige Verwendungszweck dieses Hauses sein?

Antwort des Schöffenrates

Allgemein: Wie bei den Budgetdiskussionen gesagt, werden in einer ersten Phase Arbeiten getätigt, die das öffentliche Erscheinungsbild des Hauses aufwerten, und es werden im Inneren gezielte Sanierungsmaßnahmen durchgeführt, damit den Nachbarn keine Schäden durch Wasser oder sonstige Umwelteinflüsse entstehen.

Zu a) Kurzfristig werden keine weiteren Arbeiten durchgeführt, für das laufende Jahr stehen auch keine finanziellen Mittel mehr zur Verfügung.

Zu b) Ein konkreter Verwendungszweck für das Haus ist noch nicht definiert. Es wird in naher Zukunft ein Gesamtplan für das ganze Viertel erstellt, womit dann Impulse gegeben werden können, wie die zukünftige Gestaltung dieses Dorfteiles aussehen könnte.

16. Dringendes Verkehrsreglement

Die Eisenbahngesellschaft führt an den Samstagen vom 26. August und 2. September größere Instandhaltungsarbeiten an der Eisenbahnbrücke in Mertert durch, Brücke welche die RN1 überquert, gleich neben dem Kreisverkehr. Der Verkehr wird hier mittels Ampeln geregelt; auch ist der Zugang zur ‚rue du Parc‘ teilweise gesperrt.

17. Nicht öffentliche Sitzung

Demissionsgesuch einer ‚salarée à tâche intellectuelle‘

Seit 2009 ist Frau Rachel KAUFFMANN in der Funktion „éducatrice graduée“ zuständig für die Organisation der Aktivitäten der ‚maison relais‘. Sie übt diese Tätigkeit als Privatbeamtin im Dienste der Gemeinde aus.

Geleitet wird die ‚maison relais‘ von der asbl (Vereinigung ohne Gewinnzweck) KaBeMeWa – Kanner Betreuung Mertert Waasserbëlleg.

So wie alle anderen Mitarbeiter der ‚maison relais‘ wird Frau Kauffmann ab dem 1. September 2017 von der KaBeMeWa asbl angestellt.

Bestätigung einer Entscheidung in einer Personalangelegenheit

Gegen eine in seiner Sitzung vom 12. Mai 2017 getroffene Personalentscheidung liegt ein „recours gracieux“ seitens des Anwalts der betroffenen Person vor.

Weil die Entscheidung des Gemeinderates auf fundierten Argumenten basiert, besteht kein Anlass, diese in irgendeiner Form abzuändern.

SÉANCE DU CONSEIL COMMUNAL

du vendredi 25 août 2017

Présents: Jérôme Laurent (LSAP), Alain Scheid (CSV), Claude Franzen (LSAP), Cécile Nuskowski-Hirrt (CSV), François WARNIER (CSV), Armand JAMINET (DP), Ady Schanen (DP), Raymond Frank (LSAP), Colette Frisch (LSAP), Sergio Marques (LSAP)

Excusé: Aly Leonardy (CSV)

Lorsque le vote n'est pas spécifié, la décision a été prise à l'unanimité des voix.

1. Ratification du compte rendu de la dernière réunion

Les décisions prises lors de la réunion du 7 juillet 2017 ont été ratifiées par les membres du conseil communal.

2. Approbation définitive d'une modification du PAG (MOPO) ; Terrain pour les nouveaux ateliers communaux

Lors de sa réunion du 12 mai 2017, le conseil communal approuva provisoirement une modification du plan d'aménagement général pour l'ancien terrain « Constantin » en vue de la construction de nouveaux ateliers pour les services techniques. La description afférente peut être consultée dans le Gemeeneblat 4/2017. Après la publication de cette décision, le dossier était à la disposition de la population intéressée pour une durée de 30 jours. Aucune réclamation n'a été introduite. L'avis du ministre de l'Intérieur a été communiqué en date du 10 juillet. Cet avis ne contenant aucune objection, le conseil communal est autorisé à approuver la modification de façon définitive.

3. Révision du plan d'aménagement particulier (PAP) « Nei Mëtt » à Wasserbillig

Lors de sa réunion du 12 mai 2017, le conseil communal approuva le plan d'aménagement particulier (PAP) « Nei Mëtt » à Wasserbillig, qui avait été élaboré par la société Eifel-Haus Luxembourg SA. Par son courrier du 25 juillet 2017, le ministre de l'Intérieur fait savoir qu'il ne saurait approuver le projet dans la version actuelle, alors que les 10 % de l'espace logement réservé aux logements à coût modéré, tel qu'ils sont requis par la législation, ne sont pas prévus dans la partie réglementaire.

Une nouvelle version de la partie écrite, élaborée par Eifel-Haus, tient compte des remarques ministérielles. La procédure d'autorisation légale sera donc reprise après la décision du conseil communal.

4. Convention et projet d'exécution du PAP « Ellerberg » à Wasserbillig

Le 12 mai 2017, le conseil communal autorisa le plan d'aménagement particulier pour un terrain sis à Wasserbillig au lieu-dit « Ellerberg » et introduit par la société Eifel-Haus.

L'autorisation ministérielle intervint le 24 juillet 2017. Sur une surface de 93,78 ares seront construites 18 maisons unifamiliales, dont 16 seront accessibles via une route d'accès à partir de la route d'Echternach.

Le 16 août 2017 fut conclue une convention entre le collègue échevinal, les sociétés Invest & Projekt VI sàrl et Eifel-Haus Luxembourg SA, toutes les deux avec siège à Luxembourg, qui règle les modalités d'exécution du PAP. 24,77 % de la surface totale, comprenant notamment les voies de circulation ainsi que les installations publiques, sont gracieusement mis à la disposition de la commune.

En dehors de la convention, le conseil communal autorise l'exécution du projet qui comprend toutes les infrastructures de surface ou souterraines.

5. Déclaration de recettes

Le conseil communal autorise des recettes totales à hauteur de 1.805.793,31 €.

6. Concessions funéraires et de columbarium

Autorisation d'une concession pour un columbarium sur le cimetière de Mertert pour une durée de 30 années.

Autorisation d'une concession funéraire sur le cimetière de Mertert pour une durée de 15 années.

7. Détermination du salaire d'un salarié à tâche intellectuelle ; engagement à durée déterminée pour le remplacement d'un congé de maternité

Le conseil communal détermine le salaire d'une personne qui sera engagée pour une durée déterminée d'une

année, ceci pour le remplacement d'un congé de maternité.

L'engagement en soi est de la compétence du collège échevinal.

8. Convention 2017 concernant Le Club Senior Muselheem

Une convention du 10 janvier 2017, conclue entre le ministère de la Famille, les communes de Mertert et de Wormeldange, ainsi que la Muselheem asbl, régit l'organisation et le fonctionnement du Club Senior pour les concitoyens âgés. Les frais du personnel sont assumés à 87 % par le ministère de la Famille, les 13 % restants étant à la charge des communes de Mertert et de Wormeldange.

9. Indemnisation d'étudiants pour l'acquisition de chaussures de sécurité

Le Code du Travail précise que les employeurs sont obligés de garantir la sécurité et la santé de leurs ouvriers sous tous ses aspects. Il définit également les dispositifs de sécurité qui sont obligatoires.

Sur proposition du délégué à la sécurité, les étudiants qui travaillent à l'extérieur seront tenus de porter des chaussures de sécurité.

Étant donné que le Code du Travail détermine également que les mesures concernant la sécurité, l'hygiène et la santé sur le lieu du travail ne doivent en aucun cas être à la charge du salarié, le collège échevinal propose de restituer aux concernés les frais pour souliers de secours jusqu'à un maximum de 50,00 €.

10. Prime d'encavement 2017

Comme les années précédentes, le collège échevinal propose de payer également pour l'année en cours une prime d'encavement aux habitants qui étaient enregistrés auprès de la commune avant le 1er juillet 2017 :

- 250 euros pour une personne seule, dont les revenus mensuels ne dépassent pas 1.400 euros,
- 350 euros pour deux personnes mariées ou non, dont les revenus mensuels ne dépassent pas 2.100 euros,
- 450 euros pour trois personnes ou plus, mariées ou non, dont les revenus mensuels ne dépassent pas 2.500 euros.

11. Reclassement d'un poste et approbation de l'organigramme adapté des services techniques

En exécution des dispositions de la convention collective des ouvriers de la commune de Mertert, certains avancements s'opèrent automatiquement. Afin de pouvoir les réaliser, 2 postes seront rayés dans la carrière A et 2 postes seront créés dans la carrière C.

L'organigramme des services techniques sera adapté en conséquence.

12. Approbation d'une nouvelle version de la convention collective des ouvriers

À la suite de menues adaptations à la convention collective des ouvrières et ouvriers de la commune de Mertert, la nouvelle version a été signée par le collège échevinal et par les syndicats OGBL et LCGB.

Cette nouvelle version est approuvée par le conseil communal.

13. Octroi de subsides extraordinaires

- Comité des Fêtes Grevenmacher : 100 €
- Fondation APEMH : 100 €.

14. Communications de la part du collège échevinal

Le samedi, 16 septembre aura lieu l'inauguration officielle de l'entrée réaménagée de la commune et ceci en la présence du ministre de l'Intérieur Dan Kersch.

Au mercredi 20 septembre est fixé le début officiel des travaux pour la construction de la nouvelle école à Mertert. Par la suite aura lieu l'inauguration de la nouvelle maison relais à Wasserbillig, les deux événements se déroulant en présence du ministre de l'Éducation nationale, de l'Enfance et de la Jeunesse, Claude Meisch.

15. Questions à l'adresse du collège échevinal

Question de la part de la conseillère Cilly NUSZKOWSKI-HIRTT

Concerne le banc à Mertert près du Jongebësch avec vue fantastique sur la vallée de la Moselle. À cet endroit se croisent plusieurs chemins de randonnée. À côté de ce banc se trouve un grand tas de pierres, qui y est déjà depuis belle lurette. Serait-il possible d'enlever le tas de pierres et d'y installer un deuxième banc, étant donné que cet endroit est un lieu de rencontre et de séjour apprécié par de nombreux habitants de la commune. Dans l'annexe se trouvent un plan de situation précis et des photos de l'endroit.

Réponse de la part du collège échevinal

Les pierres seront enlevées et il y sera installé un deuxième banc le plus rapidement possible.

Question de la part de la conseillère Cilly NUSZKOWSKI-HIRTT

Concerne l'installation de toilettes fermée au parc Mertert.

J'aimerais demander s'il était possible d'ouvrir les toilettes dans le parc Mertert vis-à-vis de l'aire de jeux pendant la journée, afin que les visiteurs de cette aire de jeux puissent les utiliser. Étant donné qu'il s'y trouve également une toilette pour personnes handicapées bien accessible, ceci constituerait également un avantage

pour des vacanciers handicapés du camping pendant la saison touristique.

*Réponse de la part du collège échevinal
L'entretien de toilettes, surtout si elles sont légèrement à l'écart, s'avère être problématique pour cause de souillures et endommagements malveillants.
Le collège échevinal va examiner, si et, le cas échéant quand une ouverture serait judicieuse.*

Question de la part des conseillers Armand JAMINET et Ady SCHANEN

Récemment, des investissements ont été réalisés pour renouveler la façade de la maison abandonnée au no 8 dans la route d'Echternach. Il est de notoriété que l'intérieur se trouve également dans un mauvais état.

Les conseillers du DP, Armand Jaminet et Ady Schanen aimeraient avoir une réponse aux questions suivantes lors de la réunion du conseil communal du 25 août 2017 :

- a) Est-ce que, dans un avenir proche, d'autres travaux de réfection sont prévus dans ce bâtiment ?*
- b) Quel sera l'usage qui en sera fait ?*

*Réponse de la part du collège échevinal
D'un ordre général, il avait été précisé, lors des discussions budgétaires, que des travaux seraient effectués pour revaloriser l'image publique de la maison et dans son intérieur seraient exécutées des mesures d'assainissement, afin que les voisins ne subissent pas des dégâts dus à l'eau ou à d'autres influences environnementales.
Pour a) : Il n'y a pas de travaux supplémentaires prévus dans un avenir proche, les moyens financiers pour l'année en cours étant d'ores et déjà épuisés.
Pour b) : Il n'a pas encore été décidé de l'usage qui en sera fait. Très bientôt, un plan complet sera élaboré pour le quartier entier, qui pourra apporter des impulsions pour l'aménagement futur de cette partie de la localité.*

*Règlement de la circulation urgent
Les CFL vont effectuer des travaux d'assainissement importants au pont ferroviaire à Mertert les samedis 26 août et 2 septembre, ce pont qui traverse la RN1 juste à côté du giratoire. La circulation sera régulée par des feux de signalisation et l'accès à la rue du Parc sera partiellement barré.*

Séance non-publique

16. Demande de démission de la part d'une salariée à tâche intellectuelle

Depuis 2009, Madame Rachel KAUFFMANN est responsable pour l'organisation des activités des maisons relais, dans sa fonction d'éducatrice graduée. Elle exerce cette activité en tant qu'employée privée aux services de la commune.

*La maison relais est gérée par l'asbl KaBeMeWa – Kanner Betreuung Mertert Wasserbillig.
Comme tous les autres collaborateurs des maisons relais, Madame KAUFFMANN sera engagée au 1^{er} septembre 2017 par l'asbl KaBeMeWa.*

17. Confirmation d'une décision dans une affaire concernant le personnel

*Contre une décision concernant le personnel prise en la réunion du 12 mai 2017, un recours gracieux a été introduit par l'avocat de la personne concernée.
La décision du conseil communal étant basée sur des arguments fondés, il n'y a aucune raison de modifier celle-ci.*

Publication de règlements communaux conformément à l'article 82 de la loi communale modifiée du 13 décembre 1988

Conseil communal du 16 mars 2017

*Règlement pour le transport scolaire de l'enseignement fondamental de la commune de Mertert.
Approbation par le Ministre de l'Intérieur le 15 mai 2017.
Publication faite le 23 mai 2017.*

Conseil communal du 12 mai 2017

*Projet d'aménagement particulier concernant des fonds au lieu-dit « Ellerbiërg » pour le compte de la société Eifel-Haus Luxembourg SA.
Approbation par le Ministre de l'Intérieur le 24 juillet 2017.
Publication faite le 4 août 2017.*

Conseil communal du 25 août 2017

*Projet d'aménagement particulier concernant des fonds au lieu-dit « Nei Mëtt » pour le compte de la société Eifel-Haus Luxembourg SA.
Approbation par le Ministre de l'Intérieur le 13 septembre 2017.
Publication faite le 20 septembre 2017.*

MÄERTERT-WAASSERBËLLEG



Commune de MERTERT

GEMEINDERATSSITZUNG

vom Freitag 22. September 2017

Anwesend: Jérôme LAURENT (LSAP), Aly LEONARDY (CSV), Alain SCHEID (CSV), Claude FRANZEN (LSAP), Cécile NUSZKOWSKI-HIRTT (CSV), François WARNIER (CSV), Armand JAMINET (DP), Ady SCHANEN (DP), Raymond FRANK (LSAP), Colette FRISCH (LSAP), Sergio MARQUES (LSAP)

Entschuldigt: /

Falls das Resultat der Abstimmung nicht angegeben ist, ergab das Votum Einstimmigkeit der anwesenden Mitglieder.

1. Genehmigung des Protokolls der letzten Sitzung

Die Beschlussfassungen der Sitzung vom 25. August 2017 werden von den Gemeinderatsmitgliedern genehmigt.

Genehmigung des Forstplanes 2018

Der vom Gemeindeförster Luc Roeder aufgestellte Forstplan für die 346 Hektar Wald der Gemeinde Mertert wurde am 10. August 2017 vom Chef des Ost-Arrondissementes der Natur- und Forstverwaltung gutgeheißen.

Förster Luc Roeder erläutert den Plan in allen Einzelheiten. Der Plan sieht Einnahmen in Höhe von 101.400,00 Euro und Ausgaben in Höhe von 134.200,00 Euro vor. Die entsprechenden Kredite werden in das Budget 2018 eingeschrieben.

2. Kostenvoranschlag für die Renovierung des zentralen Wasserbehälters

Um langfristig eine hygienisch einwandfreie Wasserversorgung des Gemeindegebietes über den zentralen Trinkwasserbehälter Wengertsbiert sicherzustellen, ist eine grundlegende Sanierung des Behälters notwendig.

Der Trinkwasserbehälter wurde im Jahr 1982 in Betrieb genommen und muss, nach nun über 35 Jahren Standzeit, dem aktuellen Stand der Technik und dem gültigen Trinkwasserregelwerk angepasst werden.

Das Fassungsvermögen von 2.000 m³, welches sich auf zwei Wasserkammern mit jeweils 1.000 m³ verteilt, ist ausreichend groß, um den aktuellen und zukünftigen Wasserbedarf der Gemeinde zu decken. Durch die exponierte Lage auf einer Höhe von rund 210 m ist im angeschlossenen Versorgungsgebiet ebenfalls auch ein ausreichender Versorgungsdruck gegeben. Die Druckerhöhungsanlage am Bocksbiert (gebaut 1998 im dortigen Behälter welcher 1906 in Betrieb kam), sorgt ergänzend für einen ausreichenden Versorgungsdruck in der hieran angeschlossenen Hochzone geringer Ausdehnung.

Das ausreichende Speichervolumen und das ausreichende Druckniveau veranlassen dazu, generell die Behältersanierung einem Behälterneubau vorzuziehen.

Die Sanierung des Bauwerks sowie der Außenanlagen befreit Arbeiten:

- an den Lüftungskaminen, an den Bauwerksdecken und -abdichtungen,
- an den Wasserkammern,
- am Bedienhaus,
- an der straßenseitigen und der giebelseitigen Fassade,
- am Vorplatz und an der Zaunanlage.

Hinzu kommt dann noch die Sanierung der Technik betreffend die hydraulische sowie die elektrotechnische Ausrüstung.

Der Kostenvoranschlag beläuft sich auf die Summe von 995.000,00 € und setzt sich folgendermaßen zusammen:

Bauwerk und Außenanlagen:	700.000,00 €
Hydraulische Ausrüstung:	90.000,00 €
Elektrotechnische Ausrüstung:	85.000,00 €
Planung, Bauleitung, Sicherheit:	120.000,00 €

3. Kostenvoranschlag für die neuen Ateliers des technischen Dienstes

Wie schon im Gemeindeblatt 3/2017 vorgestellt, werden die neuen Ateliers bestehen aus drei Baukörpern; eine Halle, der Bereich Atelier (Werkstätten) und der Verwaltungsbereich inklusiv Personalräume. Zusätzlich wird im rückwärtigen Bereich der Halle ein Hangar vorgesehen.

Das **Verwaltungsgebäude** ist im Erdgeschoss in zwei Hauptbereiche gegliedert, zum einen der Bereich Verwaltung und zum anderen der Bereich Sanitär-/bzw. Personalräume. Der Haupteingang befindet sich straßenseitig. Der Bereich Sanitär-/ bzw. Personalräume untergliedert sich in die Räume Umkleiden / Duschen Damen und Herren, Remise, WC Anlagen, Vorraum Damen und Herren, barrierefreies WC, Garderobe, Stockage Küche, Übergang zur Kitchenette und das Haupttreppenhaus. Der Bereich Verwaltung verfügt über die Räume Eingang, Rezeption, Konferenz, Server, Technik und Hausanschluss.

Im Obergeschoss befinden sich ein Büro, Archiv sowie eine „Notunterkunft“ mit drei gleichgroßen Räumen, ein kleines Bad und ein Raum mit Kitchenette. Die Nutzung der Schlafräume als Büros soll ebenfalls möglich sein. Die Verbindung ins Obergeschoss bilden eine Treppe und ein Aufzug. Es soll gewährleistet sein, dass das Obergeschoss erreichbar ist, ohne Zutritt zu einer anderen Nutzung zu erhalten.

MÄERTERT-WAASSERBËLLEG



Commune
de MERTERT

Die Ausführung des Daches erfolgt als Flachdach.

Der Bereich **Gebäude Atelier** ist unterteilt in die einzelnen Ateliers Gärtnerei, Schreinerei, Metall & Wasser und Mechanik. Jedes Atelier erhält eine Laufkatze mit Kranbahn.

Im Obergeschoss befinden sich die Lager der Ateliers Schreinerei, Metall & Wasser und Mechanik. Die Verbindung stellt eine Treppe dar.

Des Weiteren ist ein Hebeschwenkkrane im Bereich der Lager der Atelierbereiche im Obergeschoss vorgesehen, womit das Material aus dem Obergeschoss ins Erdgeschoss abgesetzt werden kann bzw. umgekehrt.

Der Atelierbereich erhält insgesamt sechs Tore zum Werkhof. Die Werkstätten werden mit Fenstern zur natürlichen Lüftung ausgestattet. Die Ausführung des Daches erfolgt als Pultdach.

In der **Halle** befindet sich der Waschplatz als abgetrennter separater Raum sowie ein WC. In der Halle wird ein Bereich vorgesehen für Schrauben / Silikone sowie eine Stellfläche für ‚neue‘ Schilder, sowie der Kompressor zur Versorgung der Ateliers mit Druckluft.

Die restliche Fläche steht für Fahrzeuge und Geräte zur Verfügung. Die Ausführung des Daches erfolgt als Satteldach.

Der **Hangar** ist als dreiseitig geschlossene Konstruktion vorgesehen. Neben einer Fläche für ‚alte‘ Schilder ist hier ein abgetrennter Raum für Flüssigkeiten vorgesehen. Die Ausführung des Daches erfolgt als Pultdach.

Die Halle kann in Stahl- oder Holzkonstruktion gebaut werden.

Das Gebäude Atelier kann aus Fertigteillementen erstellt werden.

Das Verwaltungsgebäude kann in Modulbauweise geplant werden.

Der Kostenvoranschlag beläuft sich auf die Gesamtsumme von 6.306.300,00 €, aufgeteilt in Planungskosten von 222.300,00 € und Baukosten von 6.084.000,00 €.

Sowohl die Planungs- als auch die Baukosten sind gedeckelt und dürfen nicht überschritten werden.

4. Kostenvoranschlag für den Neubau der Tennisfelder mit Clubhouse

Auf dem aktuellen Gelände des Tennis wird eine neue Schule mit Crèche und Mediathek entstehen. Aus diesem Grund muss für die Tennis-Aktivitäten eine neue Infrastruktur an einem anderen Ort gebaut werden. Absolut geeignet für diesen Neubau ist das Gelände an der ‚rue de la Moselle‘ neben dem Funpark, früher der Fußball-Trainingsplatz.

Das Neubauprojekt begreift 3 Tennisfelder sowie Clubhouse und Parking.

Zu bemerken ist, dass die gesamte Anlage, inklusive der Duschen und Umkleiden, zugänglich ist für Menschen

mit eingeschränkter Mobilität.

Der Kostenvoranschlag beläuft sich auf die Gesamtsumme von 3.066.791,72 €.

5. Kostenvoranschlag für den Bau der neuen Schule für die Zyklen 2 – 4 mit ‚Crèche‘ in Wasserbillig

Dieses Projekt wurde bereits im Groben im Schoulbuet vorgestellt. Es wird realisiert in Wasserbillig neben der ‚Princesse Alexandra‘-Schule und wird errichtet unter anderem auf den aktuellen Tennisflächen, welche an der Mosel, neben dem Funpark, neu gebaut werden. (Siehe hierzu den vorigen Punkt).

Das Projekt beinhaltet eine Schule für bis zu 300 Kinder der Zyklen 2 bis 4, eine Crèche für 81 Kinder von 3 Monaten bis 4 Jahre, sowie eine Mediathek. Zusätzlich dann noch eine Produktionsküche sowie einen separaten Saal für Air-Tramp-Aktivitäten.

Die **Schule** begreift im Detail:

- Eine Eingangshalle mit Pfortnerloge und Elternempfang,
- Überdeckter Eingangsbereich,
- 4 Klassensäle für den Zyklus 2 sowie 1 Multifunktionsaal (umwandelbar in Klassensaal),
- 4 Klassensäle für den Zyklus 3 sowie 1 Multifunktionsaal (umwandelbar in Klassensaal),
- 4 Klassensäle für den Zyklus 4 sowie 1 Multifunktionsaal (umwandelbar in Klassensaal),
- 3 verschiedene Restaurants, abgetrennt mittels beweglichen Elementen,
- 1 Saal für die Air-Tramp-Aktivitäten,
- 1 Bastelsaal mit Backofen,
- 1 Lokal für die medizinischen Untersuchungen,
- 1 Lehrküche,
- 1 Saal für das Lehrpersonal,
- 1 Produktionsküche mit separatem Eingang,
- Stockage-Räume,
- Außenliegende Schulhöfe.

Die **Crèche** begreift im Detail:

- Eingangshalle mit Elternempfang,
- 1 Raum für das Unterstellen der Kinderwagen,
- 6 Einheiten mit Aufenthalt, Schlafrum und Bad,
 - 3 Einheiten für Kinder von 24 bis 48 Monaten,
 - 2 Einheiten für Kinder von 9 bis 24 Monaten,
 - 1 Einheit für Kleinkinder von 3 bis 9 Monaten.
- 1 Saal für das Erziehungspersonal,
- Stockage-Räume,
- Spielflächen sowie außenliegender Schulhof.

Die **Mediathek** begreift im Detail:

- Direkter außenliegender Eingang,
- Mediathek für Kinder,
- Allgemeine Mediathek für Erwachsene und Kinder,
- Stockage-Räume.

Die Gesamtfläche liegt bei 6.546 Quadratmeter.

Die Nettoflächen betragen 4.953 m², wovon 2.631 für die



Schule, 833 für die Crèche, 356 für die Mediathek und 618 für den Airtramp.

Außenflächen sind vorhanden, für die Schule 2.193 m² und für die Crèche 505 m².

Eine eventuell zukünftige Erweiterung des Schulgebäudes ist vorgesehen.

Der Kostenvoranschlag beläuft sich auf die Gesamtsumme von 20.500.000,00 €.

Die Bezuschussung durch den Staat ist aufgeteilt in einen

- Zuschuss für die Crèche in Höhe von 81 Plätzen à 10.000,00 €, also 810.000,00 €,
- Zuschuss für die Produktionsküche: 125.000,00 €,
- Zuschuss für das Anlegen von 2 Spielplätzen: 17.000,00 €,
- Zuschuss für die Schule, Zyklen 2 bis 4. Dieser wird errechnet nach der finanziellen Situation der Gemeinde bei Beginn der Bauarbeiten.

Der Kostenvoranschlag wurde angenommen mit 9 Ja-Stimmen und 2 Nein-Stimmen (Räte Jaminet und Schanen).

6. Bewilligung eines Kredites für die Planung des Baus eines interkommunalen Schwimmbades mit der Gemeinde Rosport-Mompach

Die Schwimmkurse für die Schulkinder der Gemeinde werden seit vielen Jahren in den Schwimmbädern in Biver und in Trier abgehalten. Diese gehen einher mit vielen Unannehmlichkeiten wie Planung der zugeteilten Stunden, Zeitverlust durch weiten Transport, Kosten des Transportes, Kosten der Aufseher sowie Kosten der Nutzung der Schwimmbäder.

Seit vielen Jahren gibt es daher Bestrebungen, eigene Infrastrukturen zu schaffen, Bestrebungen, die jedoch bisher nicht konkretisiert werden konnten.

Weil in der zukünftigen Fusionsgemeinde Rosport-Mompach dieselbe Problematik besteht, wurde nach konstruktiven Gesprächen entschieden, eine Machbarkeitsstudie zu realisieren für den Bau eines interkommunalen Schulsport-Schwimmbades auf einem hierfür geeigneten Gelände auf dem Schulcampus in Born.

Zwecks Finanzierung dieser Studie wird ein diesbezüglicher Kredit geschaffen in Höhe von 50.000,00 €.

7. Genehmigung eines notariellen Aktes betreffend den Verkauf einer Parzelle im Ort genannt „Ellerberg“ in Wasserbillig

In der neugeschaffenen Bauzone im Ellerberg in Wasserbillig ist die Gemeinde im Besitz eines Teilstückes eines Weges, Parzelle vormals ohne Katasternummer. Damit diese Parzelle mit einer Größe von 3 Ar 93 Zentiar mit in das Lottissement einfließen kann, verkauft die Gemeinde diese an den Promotor für einen Preis von 39.186,00 Euro. Bürgermeister Jérôme Laurent hatte für diesen Punkt den Saal verlassen.

8. Genehmigung von Abänderungen im ordentlichen Haushalt 2017

Im ordentlichen Haushalt werden bei insgesamt 19 Budget-Artikeln Anpassungen vorgenommen. Mehr- bzw. zusätzliche Ausgaben in Höhe von 107.100,00 € werden kompensiert durch Minderausgaben in der gleichen Höhe.

9. Einnahmeerklärungen

Gesamteinnahmen in Höhe von 2.501.683,88 €.

10. Grab- und Kolumbarium-Konzessionen

Verlängerung von 4 Grabkonzessionen auf dem Friedhof in Mertert.

11. Genehmigung von außerordentlichen Subsidien

Union Grand-Duc Adolphe UGDA: 50,00 €,
Kannerhaus Jean : 100,00 €.

12. Mitteilungen des Schöffenrates

Die „Journée de la Commémoration nationale 2017“ findet statt am Dienstag, den 10. Oktober, dies auf Anfrage des ‚Comité pour la Mémoire de la Deuxième Guerre mondiale‘ und aus Anlass des 76. Jahrestages der ‚Personenstandsaufnahme‘ vom 10. Oktober 1941.

Um 19.30 Uhr wird in der Kirche in Mertert eine Messe mit Gedenkzeremonie zelebriert.

Am 15. Oktober 2017, gelegentlich des Erntedankfestes, wird der zweite Teil des Winzermomumentes in Mertert eingeweiht.

13. Fragen an den Schöffenrat

Mit Datum vom 18. September 2017 liegt seitens der DP-Fraktion die Anfrage vor, den Punkt betreffend die Genehmigung des Kostenvoranschlages für den Bau der neuen Schule für die Zyklen 2 – 4 mit ‚Crèche‘ in Wasserbillig von der Tagesordnung zu streichen.

Gemäß dem internen Reglement, welches den Ablauf der Gemeinderatssitzungen regelt, werden Fragen an den Schöffenrat behandelt, nachdem alle regulären Tagesordnungspunkte abgehandelt sind.

Weil die Entscheidung betreffend den anvisierten Punkt bereits erfolgte, erübrigt sich eine weitere Diskussion und Abstimmung.

SÉANCE DU CONSEIL COMMUNAL

du vendredi 22 septembre 2017

Présents: Jérôme Laurent Jérôme Laurent (LSAP), Aly Leonardy (CSV), Alain Scheid (CSV), Claude Franzen (LSAP), Cécile Nuszowski-Hirtt (CSV), François WARNIER (CSV), Armand JAMINET (DP), Ady Schanen (DP), Raymond Frank (LSAP), Colette Frisch (LSAP), Sergio Marques (LSAP)

Excusé: /

Lorsque le vote n'est pas spécifié, la décision a été prise à l'unanimité des voix.

1. Ratification du compte rendu de la dernière réunion

Les décisions prises lors de la réunion du 25 août 2017 ont été ratifiées par les membres du conseil communal.

Approbation du plan forestier 2018

Le plan forestier établi par le garde-forestier communal, Luc Roeder, pour les 346 hectares de forêt de la commune de Mertert fut approuvé le 10 août 2017 par le préposé de l'arrondissement et de l'administration de la nature et des forêts.

Luc Roeder explique le plan dans les détails. Il prévoit des recettes à hauteur de 101.400,00 euros et des dépenses à hauteur de 134.200,00 euros. Les crédits affectés ont été inscrits dans le budget 2018.

2. Devis pour la rénovation du réservoir d'eau central

Afin de pouvoir garantir à long terme un approvisionnement en eau impeccable sur le territoire de la commune par le réservoir d'eau potable central Wengertsbiërg, un assainissement fondamental s'impose.

Le réservoir fut mis en service en 1982 et devra être adapté à la technique actuelle et au règlement concernant les eaux potables et ceci après 33 ans de fonctionnement.

Le volume de 2.000 m³ réparti sur deux vannes contenant 1.000 m³ est suffisant pour répondre aux besoins actuels et futurs de la commune. De par sa situation sur une hauteur de 210 m, la pression est également suffisante pour approvisionner le territoire connecté. L'installation pour augmenter la pression au Bocksberg (construit en 1998 dans le bassin qui y entra en services en 1906), est complémentaire pour assurer une pression suffisante dans la haute zone d'étendue limitée qui y est connectée.

Le volume et la pression étant suffisants, il y aura lieu de préférer l'assainissement des récipients à une nouvelle construction.

L'assainissement de la bâtisse ainsi que des alentours comprend les travaux suivants :

- aux cheminées de ventilation, aux plafonds et aux scellements de ceux-ci,
- aux vannes d'eau,
- à la centrale d'exploitation,
- à la façade côté rue et côté fronton,
- au parvis et à la clôture.
- S'y ajoutera l'assainissement de la technique comprenant l'hydraulique et l'installation électrotechnique.

Le devis se monte à 995.000,00 euros et se compose comme suit :

Bâtiment et alentours : 700.000,00 €

Équipement hydraulique : 90.000,00 €

Équipement électrotechnique : 85.000,00 €

Planification, direction des travaux, sécurité : 120.000,00 €.

3. Devis pour les nouveaux ateliers des services techniques

Comme déjà présenté dans le bulletin communal 3/2017, les nouveaux ateliers seront composés de trois entités construites : un hall, l'espace atelier et l'espace administration y inclus les réfectoires pour le personnel. En outre, il sera prévu un hangar dans la partie arrière du hall.

L'**administration** se trouve répartie sur deux domaines principaux au rez-de-chaussée, d'un côté le domaine administration et de l'autre le domaine sanitaire et réfectoires. L'entrée principale se trouve du côté de la rue. Le domaine sanitaire et réfectoire comprennent les espaces changements de vêtements et douches pour dames et messieurs, remise, toilettes, vestibule pour dames et messieurs, toilette sans barrière, garde-robe, stockage, cuisine, passage vers la kitchenette et la cage d'escalier principale. Il devra également être possible d'utiliser les dortoirs comme bureaux. La montée vers l'étage supérieur se fait moyennant un escalier et un ascenseur. Il devra être possible d'accéder à l'étage supérieur sans devoir accéder à un autre espace.

Le toit sera plat.

Les **ateliers** se composent des espaces jardinage, menuiserie, métal&eau et mécanique. Chaque espace disposera d'un pont roulant avec une voie de grue.

À l'étage supérieur se trouvent les entrepôts des ateliers de menuiserie, de métal&eau et de mécanique. Ils sont relayés via un escalier.

Par ailleurs est prévue une grue tournante dans l'espace des entrepôts qui permettra de transporter les matériaux du rez-de-chaussée à l'étage supérieur et inversement.

L'espace **ateliers** comprendra six portes vers la cour. Les ateliers seront équipés de fenêtres pour une ventilation naturelle. Le toit sera en appentis.

Dans le **hall** se trouve le lavoir en tant que local séparé, ainsi qu'une toilette. Il y sera prévu un espace pour les vis / silicones ainsi qu'un endroit pour les nouveaux panneaux, et le compresseur pour desservir les ateliers en air comprimé.

Le reste de la surface sera disponible pour les véhicules et les engins, Le toit sera en pente.

Le **hangar** sera une construction fermée de trois côtés. À côté d'une surface pour les vieux panneaux, il aura un local séparé pour les liquides. Le toit sera en appentis.

Le hall pourra être construit en bois ou en métal.

Les ateliers peuvent être construits en éléments préfabriqués.

L'administration pourra être une construction modulaire.

Le devis s'élève à un montant total de 6.306.300,00 €, répartis sur les frais de planification à hauteur de 222.300,00 € et frais de construction de 6.084.000,00 €. Tant les frais pour la planification que ceux pour la construction sont plafonnés et ne sauraient être dépassés.

4. Devis pour la nouvelle construction des courts de tennis avec Clubhouse

Sur le terrain actuel du tennis sera construite une nouvelle école avec crèche et médiathèque. De ce fait devra être construite une autre infrastructure pour les activités du tennis à un autre endroit. Le terrain à la rue de la Moselle, à côté du Funpark se prête parfaitement pour cette nouvelle construction. Il s'agit de l'ancien terrain d'entraînement du football.

Le projet comprend trois courts de tennis, un clubhouse et un parking.

À souligner que l'ensemble des installations, y inclus les douches et vestiaires sont accessibles aux personnes à mobilité réduite.

Le devis s'élève à un montant total de 3.066.791,72 €.

5. Devis pour la construction d'une nouvelle école pour les cycles 2-4 avec crèche à Wasserbillig

Ce projet avait déjà été brièvement présenté dans le Schoulbuet. Il sera réalisé à Wasserbillig à côté de l'école Princesse Alexandra et sera érigé sur l'actuel terrain de tennis qui sera donc déplacé à la Moselle, à côté du Funpark (cf point précédent).

Le projet comprend une école pour 300 enfants des cycles 2 à 4, une crèche pour 81 enfants de 3 mois à 4 ans, ainsi qu'une médiathèque. En outre y aura-t-il une cuisine de production et un local séparé pour des activités Air-Tramp.

L'école comprendra en détail :

Un hall d'entrée avec loge pour le portier et l'accueil des parents,

Un espace entrée couvert,

4 salles de classe pour le cycle 2 ainsi qu'une salle multi-fonctionnelle (transformable en salle de classe),

4 salles de classe pour le cycle 3 ainsi qu'une salle multi-fonctionnelle (transformable en salle de classe),

4 salles de classe pour le cycle 4 ainsi qu'une salle multi-fonctionnelle (transformable en salle de classe),

3 différents restaurants, séparés d'éléments mobiles,

1 salle pour les activités Air-Tramp,

1 salle de bricolage avec un four,

1 local pour les examens médicaux,

1 cuisine didactique,

1 salle pour les enseignants,

une cuisine de production avec accès séparé,

des espaces de stockage,

les cours d'école extérieures.

La **crèche** comprend en détail :

- Hall d'entrée avec accueil pour les parents,
- 1 salle pour le stationnement des poussettes,
- 6 unités avec séjour, dortoir et bain, dont
 - 3 unités pour enfants de 24 à 48 mois,
 - 2 unités pour enfants de 9 à 24 mois
 - 1 unité pour enfants de 3 à 9 mois
- 1 salle pour le personnel encadrant,
- des espaces pour le stockage,
- des aires de jeux et une cour d'école extérieure.

La **médiathèque** comprend en détail :

- Accès direct de l'extérieur,
- Médiathèque pour enfants,
- Médiathèque générale pour adultes et enfants,
- des espaces de stockage.

La surface totale approche les 6.546 m².

Les surfaces nettes sont de 4.953 m², dont 2.631 pour l'école, 833 pour la crèche, 356 pour la médiathèque et 618 pour le Air-Tramp.

Les surfaces extérieures pour l'école sont de 2.193 m² et de 505 m² pour la crèche.

Une éventuelle extension du bâtiment d'école est prévue.

Le devis s'élève au montant total de 20.500.000,00 €
Les subventions étatiques sont réparties comme suit :
pour la crèche à hauteur de 81 places à 10.000 €, donc 810.000,00 €,
pour la cuisine de production : 125.000,00 €,
pour l'aménagement de 2 aires de jeu : 170.000,00 €
La subvention pour l'école, cycles 2 à 4 sera calculée en fonction de la situation financière de la commune au début des travaux de construction.

Le devis est approuvé par 9 voix pour et 2 voix contre (conseillers Jaminet et Schanen)

6. Approbation d'un crédit pour la planification de la construction d'une piscine intercommunale avec la commune de Rosport-Mompach

Les cours de natation pour les enfants de la commune se tiennent dans les piscines à Biver et à Trèves depuis de nombreuses années. Ceci est accompagné de nombreux désagréments comme la planification des horaires, perte de temps pour le transport, les coûts du transport, le coût des surveillants ainsi que le coût de l'utilisation des piscines.

Depuis de nombreuses années il y a eu des efforts pour créer des infrastructures propres, efforts qui n'ont cependant pas pu être concrétisés jusqu'à maintenant.

Étant donné que la même problématique se posera dans la future commune fusionnée de Rosport-Mompach, il a été décidé après des entretiens constructifs de réaliser une étude de faisabilité pour la construction d'un complexe de sport scolaire avec piscine sur un site qui s'y prête sur le campus scolaire à Born.

Un crédit a été créé à hauteur de 50.000,00 € pour le financement de cette étude.

7. Approbation d'un acte notarié concernant la vente d'une parcelle dans le lieu-dit « Ellerberg » à Wasserbillig

Dans la nouvelle zone de construction au Ellerberg à Wasserbillig, la commune est propriétaire d'une partie d'un chemin, une parcelle jadis sans numéro cadastral. Afin que cette parcelle d'une taille de 3 ares et 39 centiares puisse être intégrée dans le lotissement, la commune la vend au promoteur pour un prix de 39.186,00 euros.

Le bourgmestre Jérôme Laurent avait quitté la salle pour ce point de l'ordre du jour.

8. Approbation des amendements au budget ordinaire de 2017

Dans le budget ordinaire, un total de 19 articles sont ajustés. Les dépenses additionnelles resp. supplémentaires s'élevant à 107.100,00 € seront compensées par des dépenses plus faibles dans le même ordre de grandeur.

9. Déclarations de revenus

Revenu total de 2.511.683,88 €.

10. Concessions funéraires et de columbarium

Prolongement de 4 concessions funéraires sur le cimetière de Mertert.

11. Octroi de subsides extraordinaires

- Union Grand-Duc Adolphe UGDA : 50,00 euros.
- Kannerhaus Jean : 100,00 euros

12. Communications du Collège échevinal

La « Journée de la commémoration nationale 2017 » aura lieu le mardi 10 octobre, ceci à la demande du « Comité pour la Mémoire de la Deuxième Guerre mondiale » et à l'occasion du 76e anniversaire de la « Personenstandsaufnahme » du 10 octobre 1941, À 19h30, une messe avec cérémonie commémorative sera célébrée dans l'église de Mertert.

Le 15 octobre 2017, la deuxième partie du monument 'Vignerons' sera inaugurée à Mertert.

13. Questions au Collège échevinal

En date du 18 septembre 2017, la fraction du DP a demandé à ce que le point concernant l'approbation du devis pour la construction de la nouvelle école pour les cycles 2 à 4 avec « Crèche » à Wasserbillig soit retiré de l'ordre du jour.

Conformément au règlement interne qui régit le déroulement des conseils communaux, les questions adressées au Collège échevinal sont traitées après que tous les points réguliers de l'ordre du jour ont été traités. Étant donné que la décision sur le point proposé a déjà été prise, il n'est pas nécessaire d'entamer une discussion et de procéder à un vote.



Neue Dienstleistungen der Gemeinde

Facebook-Auftritt und sms2citizen

Gemeinde Mertert jetzt auch auf Facebook erreichbar.

Die sozialen Netzwerke werden immer wichtiger für die allgemeine Kommunikation mit den Bürgerinnen und Bürgern. Da viele Internetnutzer inzwischen vermehrt Informationen auf Facebook suchen, hat die Gemeinde jetzt dort eine Seite eingerichtet, die man unter „Commune de Mertert-Wasserbillig“ aufrufen kann. Wir be-

richten dort über Veranstaltungen und Ereignisse aus dem Gemeindeleben. Schauen Sie sich das dort doch einmal an und kommentieren Sie es.

sms2citizen

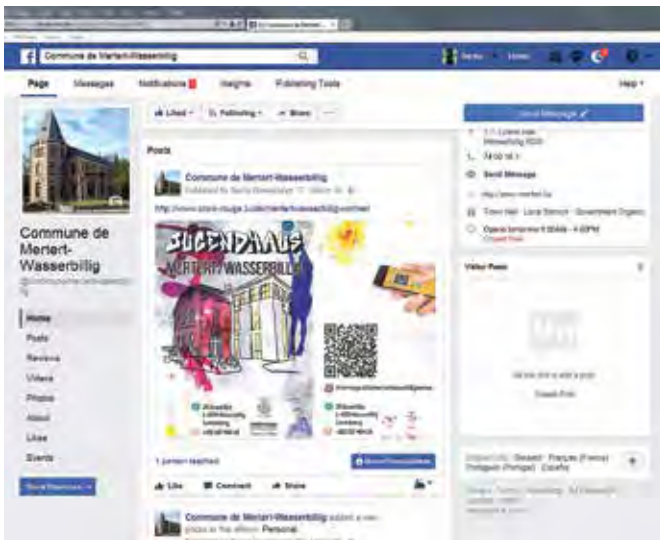
Jeder verschickt sms – die kleinen, schnellen Textbotschaften an Freunde und Kollegen. Jetzt gibt es einen neuen Service in Mertert-Wasserbillig, der dieses System nutzt, um schnell die Bürger zu informieren: sms2ci-

tizen. Mit sms2citizen empfangen Sie nützliche Informationen und wichtige Ereignisse in der Gemeinde einfach per SMS. Das schöne daran: Der Dienst ist kostenlos.

Keine Angst: Wir werden Sie nicht volltexten! Es werden nur wichtige Mitteilungen, die z. B. den Verkehr, die Schulen und die Kinderbetreuung betreffen, übermittelt oder es wird auf lokale Vorfälle, wie ein Wasserrohrbruch oder eine Wasserverschmutzung hingewiesen.

Wie und wo kann ich den Dienst abonnieren?

Der einfachste Weg, um sich einzuschreiben, geht über die Internetseite www.mertert.lu. Dort befindet sich in der rechten Leiste ein Button sms2citizen. Wenn Sie den Button anklicken, gelangen Sie auf eine Anmeldungsseite, auf der Sie Ihr Konto dann einrichten können. Ein zweiter Weg führt über die neue Facebookseite der Gemeinde.



Nouveaux services de la commune

Présence sur Facebook et sms2citizen

La commune de Mertert désormais joignable via Facebook.

Les réseaux sociaux jouent un rôle toujours plus important pour communiquer avec les citoyennes et les citoyens. Vu le nombre croissant d'internautes qui recherchent des informations sur Facebook, la commune y a créé un profil, nommé « Commune de Mertert-Wasserbillig ». Nous y communiquerons les événements et autres activités de la

vie communale. Nous vous invitons à y jeter un coup d'œil et à commenter la page.

sms2citizen

Tout le monde envoie des sms – ces petits messages rapides, à des amis et à des collègues. Il existe dès à présent un nouveau service à Mertert-Wasserbillig qui utilise ce système pour informer plus rapidement les citoyens: sms2citizen. Grâce à sms2ci-

tizen, vous recevrez des informations utiles et des événements importants de la commune directement par sms. En plus, ce service est gratuit. N'ayez crainte, nous n'allons pas vous bombarder de messages! Nous l'utiliserons uniquement pour les informations importantes concernant la circulation, les écoles et l'encadrement des enfants ou pour vous informer d'un incident local comme par exemple une rupture de conduit d'eau ou la pollution

des eaux. Où et comment puis-je m'abonner au service? Le plus simple est de s'inscrire via le site internet www.mertert.lu. Vous trouverez un onglet sms2citizen sur la bande de droite. En cliquant sur l'onglet, vous serez redirigés vers une page d'inscription, où vous pourrez créer votre compte. Sinon, vous pouvez aussi le faire via la page Facebook de la commune.

- Häusliche Pflege
- Blutabnahme
- Spezialisierte Tagespflegestätten
- Betreutes Wohnen
- Seniorenclubs
- Freizeitaktivitäten
- Help24 - Sécher dobannen an dobassen 24/24



HELP 24 
☎ **26 70 26**

HELP24: Das Begleitsystem von HELP

Ob in Ihrem Haus oder Ihrer Wohnung draußen oder unterwegs - mit dem HELP24 - Sender können Sie jederzeit auf Knopfdruck das Pflorgeteam und Ihre Angehörigen erreichen.

Club Senior Muselheem

12 rue St. Martin - L-6601 Wasserbillig - Tel: 74 87 87
Gsm: 621 256 646 - Fax: 74 91 20 - E-Mail: club.senior@muselheem.lu
Konto N°: BCEE LU29 0019 9300 5181 5000



Aquarium

Wasserbillig



Faszination Aquarium

Lebensraum voller Geheimnisse

mit Meerwasserbecken

Öffnungszeiten:

von Ostern bis zum 30. September
täglich geöffnet von 10 bis 18 Uhr
ab 1. Oktober bis Ostern
freitags, samstags und sonntags
geöffnet von 10 bis 17 Uhr
Dezember und Januar geschlossen

Promenade de la Sûre

rue des Pépinières
L-6645 Wasserbillig
Tel.: (352) 26 74 02 37
E-Mail: aquarium@cig.lu
www.aquarium.wasserbillig.lu



TOP FIT WASSERBILLIG

www.topfit.lu



Airtramp

50 €

Zumba Kids

90 €

Donnerstag	14.00 - 15.00	Airtramp 7-12 ans	Lana
	15.00 - 16.00	Airtramp 3 -7ans	Lana
Freitag	17.00 - 18.00	Zumba Kids	Manuela & Maria

TOP FIT WASSERBILLIG - 8, RUE DES MARAIS - L-6634 WASSERBILLIG

BGL BNP PARIBAS - LU85 0030 1284 5561 0000



TOP FIT

WASSERBILLIG

www.topfit.lu

Unser Kursangebot: (Start ab Montag, 18. September 2017)

Anmeldeformular auf der Rückseite

Montag	09.30 - 10.30	Nordic walking	Gred & Anita	
	19.00 - 20.00	Aerobic-step-bbp	Olga	
	20.00 - 21.00	Pilates	Olga	
Dienstag	19.30 - 20.30	Zumba	Manuela & Maria	
Mittwoch	19.00 - 20.00	Pilates	Sarah	
Donnerstag	14.00 - 15.00	Airtramp 7-12 ans	Lana	
	15.00 - 16.00	Airtramp 3 -7ans	Lana	
	19.00 - 20.30	Yoga (150 €)	Andree	
Freitag	17.00 - 18.00	Zumba Kids	Manuela & Maria	

Neugierig? Dann besuchen Sie doch einen unserer Kurse



- Die Kurse finden jeweils immer in der Turnhalle der „école précoce Princesse Alexandra“ in Wasserbillig statt.

- Alle Kurse werden von professionellen Trainern abgehalten

Preis für einen Kursus **90 €**

Beim Besuch mehrerer Kurse **150 €**

Kids

Airtramp **50 €**

Zumba Kids **90 €**

TOP FIT WASSERBILLIG - 8, RUE DES MARAIS - L-6634 WASSERBILLIG

BGL BNP PARIBAS - LU85 0030 1284 5561 0000

Miseler Owend

zu Mäertert am Festsall

Samsdeg,
14. Oktober 2017
ëm 20.00 Auer

Oweskeess: 19.00 Auer

Musekstheaterveräin

Rhäifränsch

Ensemble
Contrapunto

Reservatioun:

Tel: 621 262 616 / 740 322
vun 18:00 - 20:00
bis den 13.10.2017

CCRALULL
LU35 0090 0000 6204 3385
„Miseler Owend 2017“

Entrée: 10 €

Entrée mat
Wänzerteller 25 €
nëmmen op Umeldung



120 Joer



Lëtzebuerg Dwend

um 20.00 Auer
am Festsall zu Waasserbëlleg

Samschdig, den 21. Oktober 2017



mat den "Original Piercingers"
um Schlësselbried: **DELOSCH ERNY**

Ë steiwe Programm, kee wees epps, kee kann äps
Null Spaass, mega Chaos awer domm a fräsch !!
fir Iessen an Drénken ma dat géif och nach
feelen. Eng wonnerschein Tombola ... kënnt der
Iesch denken. Selwä Schold deen sech dat undeet !

Virverkauf: Däitsch-Lëtzebuergesch Touristinformatioun Waasserbëllegerbréck

Info@lux-trier-info Tel.: 0049 6501 602666

Entréespräis: 10 €

mat Bouneschlupp 15 €

Kabarä Feierstéppler

Al ginn ass näischt fir Feiglinger

12. November 2017 - 17.00 Auer

zu Waasserbëlleg am Centre Culturel

Déi eng ginn op déi 50 lass an déi aner op déi 60.
3 Männer an 3 Fraen.

Si sinn net al. Si sinn am gaang al ze ginn. Awer
dat dauert nach. Alles zu senger Zäit.

Elo erfëllen se sech mol nach en alen Dram. Den
Dram vun enger WG, enger Wunngemeinschaft.

Entrée: 15 € Menu: 18 €

Nôm Cabaret serveiere mir,
Choucroute Garnie.

Réservatioun:

Tel. 74 07 83 / 74 80 35

E-Mail: contact@tcmw.lu



Organisatioun: Tennis Club Mertert-Wasserbillig



Text a Musek: Balli Baldauff, Roll Gelhausen, Francis Kirps, Viv Meintz-Maas, Claudine Muno, Serge Tonnar
Et spillen: Lil Feinen, Rosch Gereke, Marie-Jeanne Jacobs, Lucienne Schleimer, Rom Schleimer, Clod Thommes
Regie: Clod Thommes | **Assistenz:** Mireille Gereke, Christiane Thommes

Org.: Elterevertrieder vun der Grondschoul Mäertert



Kannerbicher- Ausstellung

An Zesummenaarbecht mat d



Donneschdes 16. November 14h - 18h

Freides 17. November 16h - 20h

Centre Culturel Mäertert

*Fir lessen an Gedrenks
ass beschtens
gesuergt!*

**Bastelausstellung vum Cycle 2-4
vun Mäertert**

Liesungen ënnert

www.mertert-schulen.lu



Grousst Wëltdiessen

Samschdes, 25. November 2017



APÉRITIF
vun 18.30 Auer
un

IESSEN
ëm 19.30 Auer
am
Centre Culturel
zu
Waasserbëlleg



Org.: Cercle
Avicole Mertert



Menu

- WËLDSCHWÄINRAGOÛT
mat roudem Kabes a Spätzle
- Alternativ: RËNDSRAGOÛT

UMELLEN

bis de 15. November 2017 um
74 80 47 (Gilbert Stemper)
oder
621-77 26 92 (Joe Vrehen)





De CERCLE AVICOLE MERTERT

invitéiert den

25. a 26. November 2017

op seng

15. International Moselausstellung

an de Kulturzentrum zu Waasserbëlleg

Iwwer 350 Kanéngercher, Hénger, Ziergefliggel a Mierschwéngercher
vun de verschiddenste Rassen a Faarwen erwaarden Iech.

Den Entrée ass fräi.

Öffnungszeiten:

Samschdeg, den 25. November vun 9 bis 19 Auer
uschléissend grouss Wëlidiessen

Sonndeg, de 26. November vun 10 bis 18 Auer
2 Deeg Mëttes: Paschtéit, Fritten an Zalot op Viirbestellung



OPRUFF !

D'Bëllia Bratzelgecken sichen
fir d'Nuetscavalcade
Samschdeg, den 10. Mäerz 2018

Ee/Eng

BRATZEL-KINNEK/-KINNIGIN

Bass du interesséiert an hues mindestens 18 Joer?
Da mell dech!
Deng Aufgab wier ët, den Ëmzuch bei der Nuetscavalcade den
10. Mäerz 2018 ze begleeden an d'Bratzelgecken op
aaneren Cavalcaden ze representéieren.

Du brauchst dofir just
e bësschen Courage
eng sympathesch Ausstrahlung
de Wëllen de Leit Freed ze bereeden an
eng hallef Dose Prinzessinnen déi och matmaachen.

Reech deng Kandidatur mat de Nimm vun denge
Prinzessinnen w.e.g. bis den 17.11.2017 un
d'Bëllia Bratzelgecken a.s.b.l. B.P. 52, L-6601 Wasserbillig

Viva di Bëllia
De Comité vun de Bëllia Bratzelgecken



30
Joer



muselheem ASBL

Aides et Soins à Domicile · Centre de Jour · Club Senior

Feiert mat eis

Samschdes, den 21. Oktober 2017

ab 14:30 Auer am Muselheem



Calendrier

des manifestations

Mertert et Wasserbillig

2017



Octobre
Novembre
Décembre

mis en page

Entente des Clubs Mertert - Entente des Sociétés Wasserbillig sous le patronage de la Commune de Mertert-Wasserbillig

Octobre

2017

Vendredi	06	Soirée, Wasserbillig	Centre culturel Wasserbillig
Samedi	14	Miselerowend, Chorale mixte Mertert	Centre culturel Mertert
Dimanche	15	Erntedankfest, Chorale mixte Mertert	Eglise Mertert
Vendredi	20	Rentnerfeier, Commission de la Famille et du 3 ^e âge	Centre culturel Wasserbillig
Dimanche	29	Marathon Jeunes, Jugendkommissioun F.L.P.S.	Centre culturel Wasserbillig
Mardi	31	Halloweenbal, Cercle des Jeunes Mertert-Wasserbillig	Centre culturel Mertert

Novembre

2017

Samedi	11	Hämmelsmarsch, Fanfare Concordia Mertert Spatzenzirkus, Amicale Spatzennascht Hämmelsmarsch, Sängerbond Museldall Waasserbëlleg	Mertert Centre culturel Wasserbillig Wasserbillig
Dimanche	12	Cabaret, Tennis-Club Mertert	Centre culturel Wasserbillig
Jeudi	16	Kannerbicherausstellung, Elterevertrieider Mertert	Centre culturel Mertert
Vendredi	17	Kannerbicherausstellung, Elterevertrieider Mertert Life-Café-Festival, Commission de la Culture	Centre culturel Mertert Mertert/Wasserbillig
Dimanche	19	Fête de la Ste Cécile	
Vendredi	24	Theater, Fanfare Concordia Mertert Int. Muselausstellung, Cercle avicole Mertert	Centre culturel Mertert Centre culturel Wasserbillig
Samedi	25	Theater, Fanfare Concordia Mertert Int. Muselausstellung, Cercle avicole Mertert Wëlidiessen, Cercle avicole Mertert	Centre culturel Mertert Centre culturel Wasserbillig Centre culturel Wasserbillig
Dimanche	26	Int. Muselausstellung, Cercle avicole Mertert	Centre culturel Wasserbillig

Décembre

2017

Samedi	02	Kleeschen, Centre d'Intervention Mertert-Wasserbillig Kleeschen & Niklosmaart, Fëscherveräin Waasserbëlleg & Ecole fondamentale Wasserbillig Concert 120 Joer Sängerbond Museldall, Sängerbond Museldall Waasserbëlleg	Mertert Wasserbillig Eglise Wasserbillig
Samedi	09	Adventsconcert, Chorale mixte Mertert	Eglise Mertert
Dimanche	10	Chrëschtconcert, Harmonie Wasserbillig	Centre culturel Wasserbillig
Vendredi	15	Hobby Chrëschtmaart, Kommissiounen vun der Gemeng	Mäertert
Samedi	16	Hobby Chrëschtmaart, Kommissiounen vun der Gemeng	Mäertert
Dimanche	17	Hobby Chrëschtmaart, Kommissiounen vun der Gemeng Chrëschtfeier, Amiperas Waasserbëlleg	Mäertert Centre culturel Wasserbillig