

MÄERTERT-WASSERBÉLLEG

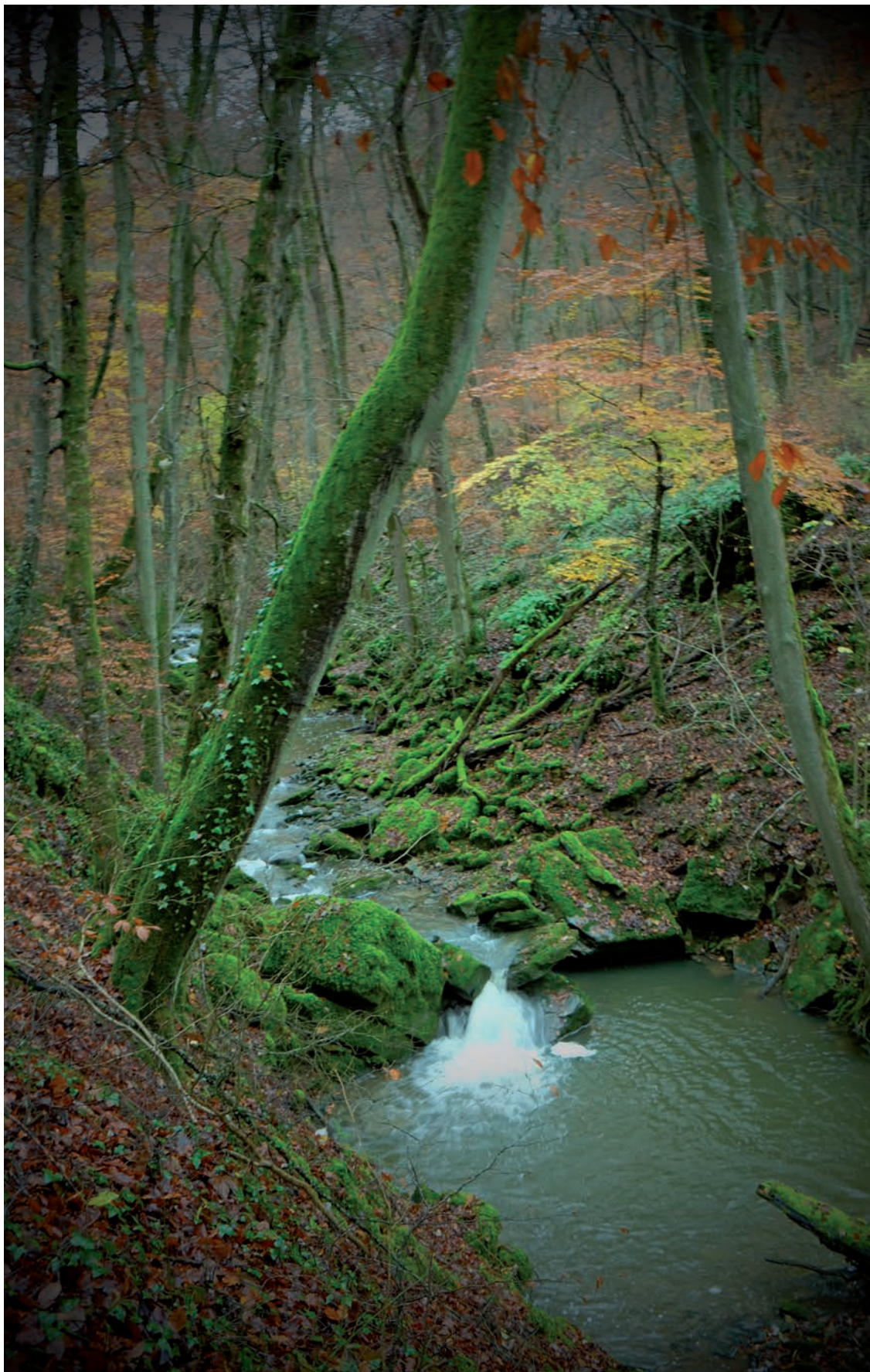


Commune
de MERTERT

PacteLogement
Meng Gemeng engagéiert sech fir bezuulbare Wunnengplak

NaturPakt
Meng Gemeng engagéiert sech

KlimaPakt | EUROPEAN
ENERGY
PACT
Meng Gemeng engagéiert sech



2023
janvier
n°1

Gemeeneblat

MAGAZINE POUR MERTERT-WASSERBILLIG

Gemeinderatssitzungen vom / Séances du Conseil communal du 27/10/2022 und/et 24/11/2022 und/et 08/12/2022

ADMINISTRATION COMMUNALE DE MERTERT-WASSERBILLIG


 1-3, Grand-Rue - L-6630 Wasserbillig

 Adresse postale - B.P. 4 - L-6601 Wasserbillig

Heures d'ouverture :
lundi à vendredi de 07h00-12h00 et de 13h00-16h00

 info@mertert.lu

 www.mertert.lu

 74 00 16-1



ANNUAIRE TÉLÉPHONIQUE

**COLLÈGE DES
BOURGMESTRE ET ÉCHEVINS** 74 00 16-121

LAURENT Jérôme, Bourgmestre
BECHTOLD Lucien, Echevin
LANG-BOEVER Nadine, Echevine

ACCUEIL 74 00 16-1

SIEGLER Michèle 74 00 16-101
SIMON Marc 74 00 16-155

SECRÉTARIAT COMMUNAL

DUARTE Jean-Louis,
Secrétaire communal 74 00 16-101
FRIESS Laurence 74 00 16-121

**BUREAU DE LA POPULATION ET ÉTAT CIVIL /
CHÈQUES SERVICES**

GOTTING Rachel, Responsable 74 00 16-122
BOESEN Serge 74 00 16-124
LASCAK Jeff 74 00 16-123

RECETTE COMMUNALE

KREMER Robi,
Receveur communal 74 00 16-135
STEICHEN Steve 74 00 16-134

SERVICE ENVIRONNEMENT

KOSTER Romain 74 00 16-145

SERVICE TECHNIQUE

WEISLINGER Laure,
Responsable 74 00 16-142
HAAS Gilles 74 00 16-141
KOWALYSZYN Sacha 74 00 16-148
LONTRO Sara 74 00 16-140
REITZ Mike 74 00 16-147
WEICKER Jessica 74 00 16-143

RESSOURCES HUMAINES

WAMPACH Karin 74 00 16-133

SÉCURITÉ, PRÉVENTION, SANTÉ

HOLCHER Patrick 74 00 16-195

ATELIER DU SERVICE TECHNIQUE

RÉCEPTION ATELIER 74 00 16-600
BETTENDORFF Alain,
Responsable 74 00 16-610

SERVICE DE L'ORDRE

THILGEN Marc, Responsable 74 00 16-190
LARODIE Damien 74 00 16-191

EDITORIAL



Liebe Mitbürgerinnen und Mitbürger,

Wir hoffen, dass sie eine schöne und entspannte Weihnachtszeit im Kreise ihrer Liebsten verbracht haben und sich ein wenig vom Alltagsstress erholen konnten. Das neue Jahr ist noch jung, und wir sind alle gespannt, wie es sich entwickeln wird.

2023 wird sicherlich wieder ein schwieriges Jahr werden, so viel ist schon klar. Der nicht enden wollende Krieg in der Ukraine, wo viele Menschen sterben, und viele großes Leid erfahren müssen, belastet uns alle. Wir spüren im Alltag nur allzu deutlich die Auswirkungen dieses unnötigen und unsinnigen Krieges. Wir tun, was wir können, um die Kriegsfolgen zu mildern. Ein großer Dank geht dabei an unsere Bürgerinnen und Bürger, die sich aktiv daran beteiligen, den Flüchtlingen zu helfen.

Auch die CORONA-Pandemie scheint noch nicht ganz überstanden zu sein. Die Nachwirkungen dieser jetzt schon über zwei Jahre andauernden Pandemie werden uns noch weiter begleiten.

Es gibt aber auch Erfreuliches! Finanziell stehen wir wieder gut da. Der Nachtragshaushalt 2022 schließt mit einem deutlichen Überschuss ab. Dies können sie in diesem Gemeindeblatt nachlesen. Finanziell hat sich die Gemeinde also von den Beeinträchtigungen der CORONA-Pandemie erholt. Aber unsere Bautätigkeit wird nach wie vor von der Materialknappheit und dem Personalmangel im Bauwesen ausgebremst. Nicht alle Projekte können deshalb wie vorgesehen beendet werden. Hinzu kommen die explodierenden Kosten und Preise, was Sie ja auch im Alltag spüren. Wir müssen also penibel alle unsere Projekte auf ihre finanzielle Machbarkeit überprüfen. Aber wir sind optimistisch, dass wir das schaffen!

Lassen Sie uns zuversichtlich ins neue Jahr starten und hoffen, dass wieder bessere Zeiten kommen. Bis dahin tun wir als politisch Verantwortliche alles, was in unserer Macht steht, um dafür zu sorgen, dass alle unsere Bür-

Ihr Schöfferrat / *Votre collège échevinal*
Lucien Bechtold (Schöffe / *Échevin*)
Jérôme Laurent (Bürgermeister / *Bourgmestre*)
Nadine Lang-Boever (Schöffin / *Échevine*)

Chères concitoyennes et concitoyens,

Nous espérons que vous avez passé des fêtes de Noël dans une ambiance agréable et détendue en compagnie de vos proches et que vous avez pu vous reposer un peu du stress quotidien. La nouvelle année est encore jeune et nous sommes tous impatients de voir comment elle va se dérouler.

2023 sera certainement à nouveau une année difficile, ceci est déjà clair. La guerre interminable en Ukraine, où de nombreuses personnes meurent et en souffrent, nous accable tous. Nous ne ressentons que trop clairement au quotidien les effets de cette guerre inutile et insensée. Nous faisons ce que nous pouvons pour atténuer les conséquences de cette guerre. Un grand merci à cet égard à nos concitoyens qui participent activement à aider les réfugiés.

La pandémie COVID ne semble pas non plus être totalement terminée. Les séquelles de cette pandémie, qui dure maintenant depuis plus de deux ans, continueront encore à nous accompagner.

Mais il y a aussi des choses réjouissantes ! Sur le plan financier, nous sommes à nouveau en bonne position. Le budget rectifié 2022 se solde par un net excédent. A lire dans ce bulletin communal. Sur le plan financier, la commune s'est donc remise des effets de la pandémie COVID. Mais notre activité de construction est toujours freinée par la pénurie de matériaux et le manque de personnel dans le secteur de la construction. Tous les projets ne peuvent donc pas être ache-



gerinnen und Bürger gut durch diese Zeiten kommen – besonders die Menschen, die es am bittersten nötig haben.

Wir wünschen Ihnen allen ein erfolgreiches und sorgenfreies neues Jahr.

Ihr Schöffenrat.

Impressum

Éditeur : Administration Communale de Mertert
1-3, Grand-Rue • L-6630 Wasserbillig
Tél. : (+352) 74 00 16 - 1 • www.mertert.lu • info@mertert.lu

Réalisation : presss s.à r.l.

Comité de rédaction : Collège Echevinal

Photos : Administration Communale de Mertert • Adobe Stock, Freepik • Constantin Raducu / Marlene Soares

Imprimeur : Heintz, Pétange

La revue est distribuée gratuitement à tous les ménages de la commune de Mertert

Édition : Janvier 2023 – 2.800 exemplaires

Clôture de la rédaction pour la prochaine édition :
15 février 2023

vés comme prévu. À cela s'ajoute l'explosion des coûts et des prix, que vous ressentez d'ailleurs au quotidien. Nous devons donc vérifier méticuleusement la faisabilité financière de tous les projets. Mais nous sommes optimistes quant à notre capacité à y parvenir !

Commençons l'année avec confiance et espérons que des temps meilleurs reviendront. D'ici là, en tant que responsables politiques, nous ferons tout ce que nous pouvons pour veiller à ce que tous nos concitoyens traversent cette période sans encombre - en particulier les personnes qui en ont le plus besoin.

Nous souhaitons à vous tous une nouvelle année prospère et sans soucis.

Votre collègue échevinal.

Commune
de MERTERT
MÄERTERT-WAASSERBÉLLEG



2023

D'Gemeng Mäertert-Waasserbëlleg
wënscht e schéint neit Joer

2023

www.mertert.lu

Das Budget 2023 – dynamisch, modern, sozial

Le budget 2023 - dynamique, moderne, social

Am 8. Dezember 2022 stimmte der Gemeinderat dem Nachtragshaushalt 2022 sowie dem Haushalt 2023 mit den Stimmen der LSAP-Majorität zu.

Nachtragshaushalt 2022 mit deutlichem Überschuss

Der Nachtragshaushalt von 2022 wird nach aktuellem Stand mit einem erheblich besseren Resultat als vorgesehen abschließen. War ursprünglich ein Bonus von 543 000 Euro vorgesehen, wird sich dieser auf voraussichtlich rund drei Millionen Euro belaufen, also 2,5 Mio. mehr als vorgesehen.

Das erfreuliche Ergebnis beweist, dass der Schöffenrat und die Gemeindedienste auch 2022 wieder gut gewirtschaftet haben. Gleichzeitig fielen die Einnahmen des „Fonds de dotation globale des Communes“ und die aus der kommunalen Gewerbesteuer höher aus als geplant.

Auf eine Anleihe in Höhe von drei Millionen Euro, musste ebenso wenig zurückgegriffen werden, wie auf die 600.000 Euro aus dem Reservefonds, die zum Ausgleich des ordentlichen Haushalts vorgesehen waren.

Die Mehreinnahmen aus der kommunalen Gewerbesteuer zeigen, dass die lokalen Betriebe gut durch die Krise gekommen sind. Dazu haben sicherlich auch die staatlichen Hilfsprogramme und die Unterstützung der Gemeinde beigetragen.

Haushalt 2023 – dynamisch, modern, sozial!

Die Zahlen – Alles im grünen Bereich

Der Haushalt 2023 sieht ordentliche Einnahmen von 23,7 Millionen und Ausgaben von 23,4 Millionen Euro vor. Im Rahmen des außerordentlichen Haushalts belaufen sich die Investitionen auf 7,2 Millionen Euro und die Einnahmen auf 4,7 Millionen Euro.

Der Haushalt 2023 weist einen Überschuss von 931.000 Euro auf und somit muss nicht

Le 8 décembre 2022, le conseil communal a approuvé le budget rectifié 2022 ainsi que le budget 2023 avec les voix de la majorité du LSAP.

Le budget de 2022 présente un net excédent

Selon l'état actuel, le budget rectifié de 2022 clôturera avec un résultat nettement meilleur que prévu. Si un excédent de 543 000 euros était initialement prévu, il s'élèvera probablement à environ trois millions d'euros, soit 2,5 millions de plus que prévu.

Ce résultat réjouissant prouve que le collège échevinal et les services communaux ont à nouveau bien géré les finances communales de l'année 2022. Parallèlement, les recettes du « Fonds de dotation globale des Communes » et celles de l'impôt commercial communal ont été plus élevées que prévu.

Il n'a pas été nécessaire de recourir à un emprunt de trois millions d'euros, ni aux 600.000 euros du fonds de réserve pour équilibrer le budget ordinaire.

Les recettes supplémentaires provenant de l'impôt commercial communal montrent que les entreprises locales ont bien traversé la crise. Les programmes d'aide étatiques et le soutien de la commune y ont certainement contribué.

Budget 2023 - dynamique, moderne, social !

Les chiffres - tout est dans le vert

Le budget 2023 prévoit des recettes ordinaires de 23,7 millions et des dépenses de 23,4 millions d'euros. Dans le cadre du budget extraordinaire, les investissements s'élèvent à 7,2 millions d'euros et les recettes à 4,7 millions d'euros.

Le budget 2023 présente un excédent de 931.000 euros, il n'est donc pas nécessaire de recourir à un emprunt ou au fonds de réserve.



auf eine Anleihe oder den Reservefonds zurückgegriffen werden.

Es kann sogar eine Anleihe aus dem Jahr 2017 frühzeitig zurückgezahlt werden. Eine andere Anleihe aus dem Jahr 2003 läuft dieses Jahr aus.

Auswirkungen der momentanen Krisen – Energiekosten im Höhenflug

Das Jahr 2023 wird auch, bedingt durch die Nachwehen der CORONA-Krise und des Krieges in der Ukraine, ein Krisenjahr werden. Die Materialknappheit in vielen Bereichen wird sicherlich zukünftige Projekte beeinflussen.

Im Haushalt machen sich die Teuerungen bei Gas und Elektrizität spürbar bemerkbar. Im Vergleich zu den Abschlusskonten 2021 werden für die bestehenden Gebäude der Gemeinde, die Ausgaben für Gas um voraussichtlich 30,11% steigen und bei der Elektrizität um 26,91%. Nach jetzigem Stand fallen damit die Steigerungen noch moderat aus, weil wir rechtzeitig vorgesorgt haben. So haben wir in den letzten Jahren konsequent in die Modernisierung der Gemeindeinfrastrukturen investiert und energetisch schlechte Gebäude, wie die alte Grundschule Wasserbillig, außer Betrieb genommen.

Auch die konsequente Umrüstung der Beleuchtungen im Straßenbereich und den Gebäuden auf die energiesparende LED-Technik tragen dazu bei, dass die voraussichtlichen Kostensteigerungen für Strom eher moderat ausfallen.

Als Mitglied im Abwassersyndikat SIDEST und dem Wassersyndikat SIDERE muss die Gemeinde deren hohen Energiebedarf für Pumpstationen und den Betrieb der Anlagen mittragen. Für das Abwassersyndikat steigen somit die Gesamtkosten gegenüber den Abschlusskonten von 2021 von 531.000 Euro auf 884.400 Euro und für das Wassersyndikat von 544.000 Euro auf 695.000 Euro.



Il est même possible de rembourser de manière anticipée un emprunt datant de 2017. Un autre emprunt datant de 2003 arrive à échéance cette année.

Effets des crises actuelles - les coûts de l'énergie en hausse

L'année 2023 sera également une année de crise en raison des suites de la crise COVID et de la guerre en Ukraine. La pénurie de matériaux dans de nombreux domaines influencera certainement les projets futurs.

Dans le budget, le renchérissement du gaz et de l'électricité se fait sentir. Par rapport aux comptes de clôture 2021, les dépenses pour le gaz devraient augmenter de 30,11% pour les bâtiments existants de la commune et de 26,91% pour l'électricité. Dans l'état actuel des choses, les augmentations sont encore modérées, car nous avons pris nos précautions à temps. Ces dernières années, nous avons investi de manière conséquente dans la modernisation des infrastructures communales et avons mis hors service des bâtiments en très mauvais état énergétique, comme l'ancienne école fondamentale de Wasserbillig.

L'adaptation systématique de l'éclairage des rues et des bâtiments à la technique LED, permettant d'économiser de l'énergie, contribue également à ce que les dépenses liées aux coûts de l'électricité restent plutôt modérées.

En tant que membre du Syndicat des eaux usées SIDEST et du Syndicat des eaux SIDERE, la commune doit participer à leurs besoins élevés en énergie pour les stations de pompage et le fonctionnement des installations. Par rapport aux comptes de clôture de 2021, le coût total passe de 531.000 euros à 884.400 euros pour le syndicat des eaux usées et de 544.000 euros à 695.000 euros pour le syndicat des eaux.

Das Sozialbudget – Wir kümmern uns darum!

Fast ein Sechstel des ordentlichen Haushaltes fließt in den Sozialbereich. Somit werden 4,05 Mio. Euro unter anderem für Club Senior, Essen auf Rädern, Telealarm, Kinderbetreuung, Jugendhaus, Sozialbüro und den Zuschuss zu den Lebenshaltungskosten für Bedürftige aufgewendet. In Punkto Bekämpfung der Arbeitslosigkeit bleibt die Gemeinde stark engagiert.

Die Menschen, die am Existenzminimum leben, werden weiterhin tatkräftig unterstützt. Neben der Teuerungszulage wurde die Zuschussung für Windeln unter Berücksichtigung der sozialen Kriterien eingeführt.



Wohnungsbau – Ein Recht auf Wohnen!

Die Gemeinde hat in den letzten Jahren die Ausarbeitung mehrerer Teilbebauungsprojekte von Privatinvestoren begleitet und ihre Ideen mit eingebracht. Es fehlt landesweit an Wohnraum und vor allem an erschwinglichem Wohnraum – besonders für junge Familien und Jugendliche. Als Mehrheit sind wir der Meinung, dass jeder ein Recht auf Wohnen hat. Hier müssen wir also etwas tun.

2022 wurde das neue Teilbebauungsprojekt Bergfeld in Mertert einstimmig verabschiedet und es werden in den kommenden zehn Jahren 215 Wohneinheiten gebaut. Durch das neue Pacte-Logement-Gesetz, das 2022 in Kraft getreten ist, entstehen mindestens 37 neue Wohneinheiten, die unter das Kriterium des neu definierten bezahlbaren Wohnraums fallen.

Auch in Zukunft wird seitens der Gemeinde daran gearbeitet, weiter bezahlbaren Wohnraum zu schaffen. Junge Menschen, die eine Erstwohnung benötigen, wollen wir nicht im Stich lassen!

Wenn man durch die Gemeinde fährt, fällt auf, dass auch Gebäude, die jahrelang in einem schlechten Zustand waren, nach und nach saniert werden. Besonders am Grenzübergang in Wasserbillig merkt man dies. Die

Le budget social - Nous nous en occupons !

Près d'un sixième du budget ordinaire est consacré au domaine social. Ainsi, 4,05 millions d'euros sont entre autres consacrés au Club Senior, aux repas sur roues, au Téléalarme, à la garde d'enfants, à la maison des jeunes, à l'office social et à l'allocation de vie chère pour les personnes dans le besoin. La commune reste très engagée dans la lutte contre le chômage.

Les personnes qui vivent avec le minimum vital continuent à être soutenues activement. Outre l'allocation de vie chère, une subvention pour les couches hygiéniques a été introduite en tenant compte des critères sociaux.

Construction de logements - Un droit au logement !

Ces dernières années, la commune a accompagné l'élaboration de plusieurs projets de construction d'investisseurs privés et y a apporté ses idées. Il existe un manque de logements dans tout le pays et surtout de logements abordables - en particulier pour les jeunes familles et les jeunes. En tant que majorité, nous pensons que tout le monde a le droit de se loger. Nous devons donc faire quelque chose dans ce domaine.

En 2022, le nouveau projet d'aménagement partiel « Bergfeld » à Mertert a été adopté à l'unanimité et ainsi 215 unités de logement seront construites au cours des dix prochaines années. Grâce à la nouvelle loi Pacte-Logement, entrée en vigueur en 2022, au moins 37 nouvelles unités de logement, relevant du critère de logement abordable nouvellement défini, y seront réalisées.

A l'avenir, la commune continuera à travailler pour la création de logements abordables. Nous ne voulons pas laisser tomber les jeunes qui ont besoin d'un premier logement !

Lorsqu'on se promène dans notre commune, on remarque que des bâtiments qui étaient en mauvais état depuis des années sont peu à





Gemeinde hat mit dem neuen PAG die Weichen gestellt, um die Sanierung attraktiver zu gestalten. Dies ist ein guter Anfang und so soll es weiter gehen!

Abfallentsorgung – Ein Dank an unsere Bürger!

2022 wurden die neue Abfallverordnung und die dazugehörige Gebührenverordnung an die gesetzlichen Vorgaben angepasst. Hier zeichnet sich ein bemerkenswerter Erfolg ab.

In den sechs Monaten nach Einführung sind 183 neue Bioabfallbehälter (braune Tonne) hinzugekommen und mittlerweile helfen 625 Haushalte aktiv, den Restabfall (graue Tonne) stark zu reduzieren.

Von Mitte Juli bis Anfang Oktober 2022 ist der Bioabfall um 65% im Vergleich zum selben Zeitraum 2021 gestiegen. Der Restabfall ist im selben Zeitraum um 25% gesunken.

Sollte sich dieser Trend in den kommenden Monaten bestätigen, würde dies belegen, dass der gewünschte Lenkungseffekt der neuen Verordnung greift.

Da bisher keine Beschwerden eingegangen sind, die Festgebühr sei zu teuer, war es richtig, diesen Teil der Gesamtgebühr niedrig und damit sozial bezahlbar zu halten und die Verantwortung für die Entsorgung ihrer Abfälle den Bürgerinnen und Bürgern zu überlassen.

Die Lenkungswirkung der Gebührenordnung und die wohlmeinenden Empfehlungen – größtmögliche Vermeidung von Abfall, Trennung, Verwertung – werden von unseren Bürgerinnen und Bürgern sehr positiv aufgenommen und umgesetzt.

Zu diesem guten Resultat haben sicherlich die zwei Bürgerinformationsveranstaltungen, die vielen Artikel und Hinweise im „Gemeeneblatt“ und die Informationen der Mitglieder der Umweltkommission an die Besucher des mobilen Wertstoffhofs beigetragen. Nicht zu vergessen die guten Ratschläge der Mitarbeiter aus unserer Verwaltung, besonders für Neubürger.

Sobald die Zahlen für Glas, Papier/Karton und die Valorlux-Sammlung vorliegen, werden wir diese ebenfalls bekannt geben – uns ist bereits jetzt bewusst, dass auch unsere Recyclingquote für diese Wertstoffe steigen wird. Somit sind wir überzeugt, dass die in Artikel 14 des 2022 modifizierte Abfallgesetzes vorgegebene Mindestquote für wiederverwertbare Wertstoffe von 55 Prozent Gewicht für das Jahr 2023 erreicht wird.

peu rénovés. On le remarque notamment au passage de la frontière à Wasserbillig. Avec le nouveau PAG, la commune a posé des jalons pour rendre la rénovation plus attrayante. C'est un bon début et cela doit continuer ainsi !

Gestion des déchets - Un remerciement à nos citoyens !

En 2022, le nouveau règlement sur les déchets et le règlement sur les taxes y afférentes ont été adaptés aux exigences légales. Un succès remarquable se dessine ici.

Dans les six mois qui ont suivi son introduction, 183 nouveaux conteneurs de déchets biologiques (poubelle brune) ont été distribués et entre-temps, 625 ménages participent activement à réduire fortement les déchets résiduels (poubelle grise).

De mi-juillet à début octobre 2022, les déchets biologiques ont augmenté de 65% par rapport à la même période en 2021. Les déchets résiduels ont diminué de 25% au cours de la même période.

Si cette tendance se confirmait dans les mois à venir, cela prouverait que l'effet d'incitation souhaité du nouveau règlement fonctionne.

Étant donné qu'aucune réclamation concernant le fait que la taxe fixe soit trop chère, n'a été reçue jusqu'à présent, il était juste de maintenir cette partie de la taxe totale à un niveau bas et donc socialement abordable, et de laisser aux citoyens la responsabilité de l'élimination de leurs déchets.

L'effet incitatif du barème et les recommandations bien intentionnées - éviter au maximum les déchets, les trier, les valoriser - sont très bien accueillis par nos concitoyens et mis en œuvre.

Les deux réunions d'information des citoyens, les nombreux articles et conseils publiés dans le « Gemeeneblatt » et les informations données le « Gemeeneblatt » et les informations données par les membres de la commission de l'environnement aux visiteurs du centre de recyclage mobile ont certainement contribué à ce bon résultat. Sans oublier les conseils avisés des collaborateurs de notre administration, en particulier pour les nouveaux citoyens.

Dès que nous disposerons des chiffres pour le verre, le papier, le carton et la collecte Valorlux, nous les communiquerons également - nous sommes d'ores et déjà conscients que notre taux de recyclage pour ces matériaux devra également augmenter. Nous sommes donc convaincus que le taux minimum de 55% en poids de matériaux recyclables prévu par l'ar-

Alle Haushalte werden eine neue Abfallbrochure erhalten, in der weitere Erklärungen zur Abfallthematik zu finden sind. Werfen sie mal einen Blick hinein.

Schul-, Sport- und Kinderbetreuungsinfrastrukturen – gute Zukunftsaussichten!

Der Schöfferrat hat ein Architektenbüro beauftragt, Pläne für den Ausbau der Schulinfrastrukturen für die Zyklen 2-4 in **Mertert** sowie den Bau einer neuen Kinderbetreuungseinrichtung für Kinder zwischen sechs und zwölf Jahren auszuarbeiten. Somit haben wir schon jetzt die Weichen gestellt, dieses unumgängliche Projekt zum Wohle künftiger Generationen zu realisieren. Weitsicht hatte die LSAP-Majorität schon in dieser Periode mit dem Kauf eines dafür geeigneten Grundstücks bewiesen.

Auch für **Wasserbillig** wurde ein Planungsbüro damit beauftragt, das gesamte Areal des Schulcampus Wasserbillig zu überplanen. Priorität wird eine neue, zeitgemäße Sporthalle haben. Voraussetzung bei den Planungen ist, dass die aktuelle Sporthalle während der Bauarbeiten der neuen Halle weiter genutzt werden kann.

Weitsichtig war auch unser Beschluss, die neue Schule für die Zyklen 2-4 an der Stelle der früheren Tennisfelder zu bauen. Somit ist eine Neuausrichtung des gesamten Areals möglich. Wir sind gespannt auf die Schlussfolgerung des Planungsbüros. Insgesamt fließen 2,4 Mio. Euro aus dem ordentlichen Haushalt und 1 Mio. Euro aus dem außerordentlichen Haushalt in den Schulbereich – nicht nur in Neubauten. Wir haben ebenfalls zusätzliche Kredite für beispielsweise Bastelmaterial, Sportmaterial, Bücher sowie Ausflüge vorgesehen.

Auch das Projekt „Fuerschen dobaussen“ wird finanziell gefördert. In Mertert haben Kinder und Eltern einen Schulgarten angelegt. In Wasserbillig wurde zusammen mit Schulkin-

ticle 14 de la loi modifiée en 2022 sur les déchets sera atteint en 2023.

Tous les ménages vont recevoir une nouvelle brochure sur les déchets contenant des explications supplémentaires sur la thématique des déchets. N'hésitez pas à y jeter un coup d'œil.

Infrastructures scolaire, sportive et de garde d'enfants - de bonnes perspectives d'avenir !

*Le collège échevinal a chargé un bureau d'architectes d'élaborer des plans pour l'extension des infrastructures scolaires pour les cycles 2-4 à **Mertert** ainsi que pour la construction d'une nouvelle structure d'accueil pour les enfants de six à douze ans. Ainsi, nous avons d'ores et déjà posé les jalons pour réaliser ce projet incontournable pour le bien des générations futures. La majorité du LSAP avait déjà fait preuve de clairvoyance durant cette période en achetant un terrain adapté à cet effet.*

*Pour **Wasserbillig** également, un bureau d'études a été chargé de planifier l'ensemble du site du campus scolaire de Wasserbillig. La priorité sera donnée à un nouvel hall sportif moderne. La condition préalable à la planification est que le hall actuel puisse continuer à être utilisé pendant les travaux de construction du nouveau hall.*

Notre décision de construire la nouvelle école pour les cycles 2 à 4 à l'emplacement des anciens courts de tennis était également clairvoyante. Ainsi, une nouvelle réorientation de l'ensemble du site est possible. Nous sommes impatients de connaître les conclusions du bureau d'études. Au total, 2,4 millions d'euros du budget ordinaire et 1 million d'euros du budget extraordinaire sont consacrés au secteur scolaire - et non pas seulement aux nouvelles constructions. Nous avons également prévu des crédits supplémentaires pour, entre autres, du matériel de bricolage, du matériel de sport, des livres ainsi que des excursions.

Le projet « Fuerschen dobaussen » bénéficie également d'un soutien financier. À Mertert, les enfants et les parents ont aménagé un jardin scolaire. À Wasserbillig, un jardin intergénérationnel a été aménagé avec les enfants de l'école et les résidents de la maison de soins « Op Lamp ». Un autre jardin scolaire est en cours de réalisation derrière l'école Princesse Alexandra. Le projet du « Séchere Schoulwee » est en phase de finalisation.

Protection contre les inondations - les choses doivent enfin avancer dans ce domaine

En 2022 également, quelques rencontres ont eu lieu avec les autorités compétentes en





dern und den Bewohnern des Pflegeheims „Op Lamp“ ein generationenübergreifender Garten gestaltet. Hinter der „Ecole Princesse Alexandra“ entsteht ein weiterer Schulgarten. Das Projekt des „Séchere Schoulwee“ wird fertig gestellt.

Hochwasserschutz – hier muss es endlich vorangehen.

Auch im Jahr 2022 fanden einige Treffen mit den zuständigen Behörden zum Hochwasserschutz statt. Wir bestehen darauf, dass die Renaturierung der Sauer als Rückhalteraum für den künftigen Hochwasserschutz endlich in Angriff genommen wird. Renaturierungen können gezielt Überflutungsflächen für Hochwasser schaffen und so Schäden an anderer Stelle reduzieren. Ohne die Umsetzung dieser Maßnahme kann kein Hochwasserschutz gebaut werden.

Mit der Umsetzung dieser Renaturierung wird der Radweg erneuert und die wichtige Anbindung der „Aire de Wasserbillig“ an die Kläranlage umgesetzt.

Wir hoffen, dass die luxemburgischen und deutschen Wasserwirtschaftsverwaltungen, die für die Genehmigung zuständig sind an einem Strang ziehen und wir endlich vorankommen.



Lebensqualität – Freizeitinfrastrukturen, Sport, Kultur und Vereine

In den letzten Jahren haben wir in viele Bereiche investiert, um die Lebensqualität unserer Bürger zu erhöhen.

Die erste Phase des Wasserspielplatzes im Park Mertert konnte 2022 abgeschlossen werden. 2023 wollen wir den Wasserspielplatz fertigstellen und einweihen. Die Kinder werden dann hier sicher viel Spaß haben.

Mittlerweile haben wir 20 Spielplätze, die vierteljährlich inspiziert und bei Bedarf die aufre-

matière de protection contre les inondations. Nous insistons pour que la renaturation de la Sûre soit enfin entamée en tant que zone de rétention pour la future protection contre les inondations. La renaturation peut créer des zones d'inondation ciblées pour les crues et réduire ainsi les dommages à d'autres endroits. Sans la mise en œuvre de cette mesure, aucune protection contre les inondations ne pourra être construite.

La mise en œuvre de cette renaturation permettra de rénover la piste cyclable et de réaliser le raccordement important de l'« Aire de Wasserbillig » à la station d'épuration.

Nous espérons que les autorités luxembourgeoises et allemandes en charge de la gestion de l'eau et responsables pour l'octroi de l'autorisation, travailleront ensemble sur ce projet et que nous pourrons enfin avancer.

Qualité de vie - infrastructures de loisirs, sport, culture et associations

Ces dernières années, nous avons investi dans de nombreux domaines afin d'améliorer la qualité de vie de nos citoyens.

La première phase de l'aire de jeux aquatiques dans le parc de Mertert a pu être effectuée en 2022. En 2023, nous voulons achever et inaugurer l'aire de jeux aquatiques. Les enfants pourront alors s'amuser beaucoup ici.

Entre-temps, nous avons 20 aires de jeux qui sont inspectées tous les trimestres et pour lesquelles les défauts qui apparaissent sont corrigés si nécessaire. « Um Prënz » à Wasserbillig, un nouveau parc verra le jour en 2023, avec des attractions pour chaque groupe de population.

Les associations jouent un rôle important dans la vie de la commune, et elles seront également fortement soutenues en 2023. Des manifestations comme le festival Eastcoast ou le marché de Noël dans le parc ne seraient guère possibles sans le soutien de la commune. Avec sa contribution à l'événement "Mosel, Licht und Flammen", la commune a largement contribué à son succès et les associations participantes ont pu en profiter.

Mesures infrastructurelles - Après les travaux, c'est avant les travaux

Durant cette période, nous avons beaucoup investi dans de nouvelles infrastructures avec des travaux de réparation et de rénovation, comme par exemple la rue du Port à Mertert ou la rue des Pépinières, où les travaux seront terminés début 2023.

Le projet du siècle « Nei Mëtt » est sur le point

tenden Mängel behoben werden. „Um Prënz“ in Wasserbillig wird 2023 ein neuer Park entstehen, mit Attraktionen für jede Bevölkerungsgruppe.

Die Vereine spielen eine große Rolle im Leben unserer Gemeinde, und sie werden auch 2023 kräftig unterstützt. Das Eastcoast Festival oder beispielsweise der Weihnachtsmarkt im Park wären ohne Unterstützung der Gemeinde kaum möglich. Mit ihrem Beitrag für das Event Mosel, Licht und Flammen hat die Gemeinde viel zu dessen Erfolg beigetragen. Nicht zuletzt haben die beteiligten Vereine davon profitiert.

Infrastrukturmaßnahmen – Nach dem Bau ist vor dem Bau

In dieser Periode haben wir viel in Infrastrukturen investiert und vieles erneuert und instand gesetzt wie z. B. die „Rue du Port“ in Mertert oder die „Rue des Pépinières“, wo die Erneuerungsarbeiten Anfang 2023 abgeschlossen werden.

Das Jahrhundertprojekt „Nei Mëtt“ steht vor dem Abschluss. Fünf Jahre wurde intensiv an einem neuen Zentrum für Wasserbillig gearbeitet. Lieferschwierigkeiten beim Material und die CORONA-Krise haben dazu beigetragen, dass das Projekt leider nicht wie geplant fertig wurde. Das Parkhaus, von dem die lokale Geschäftswelt sicherlich profitiert, wird im ersten Halbjahr 2023 eröffnet. Auch der zentrale Marktplatz wird fertig und steht dann für Veranstaltungen zur Verfügung. Erfreulich ist, dass das Angebot an Restaurants im Ort steigen wird.

Der Haushalt 2023 zeigt wieder einmal, dass wir weiter aktiv unsere Gemeinde ausbauen, modernisieren und die Lebensqualität vor Ort steigern. Wie gewohnt, hat der Schöffenrat die politischen Weichen für den Haushalt 2023 gestellt. Ein Dank geht an die Mitarbeiter der Verwaltung, die bei der Ausarbeitung des Haushalts mitgeholfen haben. Wir bedanken uns auch bei allen Mitarbeitern der Gemeinde, die jeden Tag qualifiziert und motiviert ihre Arbeit verrichten.

Der Haushalt 2023 zeigt auch, dass wir eine klare Zukunftsperspektive von unserer Gemeinde haben. Bis wir unsere Ziele erreicht haben, bleibt noch viel zu tun. Wir zählen bei der Umsetzung auch in Zukunft auf die Unterstützung unserer Mitbürgerinnen und Mitbürger.

Ihr Schöffenrat



de s'achever. Cinq années de travail intensif ont été nécessaires pour créer un nouveau centre pour Wasserbillig. Des difficultés de livraison de matériaux et la crise COVID ont malheureusement contribué à ce que le projet n'ait pas pu être terminé plus tôt. Le parking souterrain, qui contribuera certainement aux commerces locaux, ouvrira au premier semestre 2023. La place centrale du marché sera également achevée et sera alors disponible pour des événements. Il est réjouissant de constater que l'offre de restaurants dans la localité va augmenter.

Le budget 2023 montre une fois de plus que nous continuons à développer activement notre commune, à la moderniser et à améliorer la qualité de vie sur place. Comme d'habitude, le collègue échevinal a posé les jalons politiques du budget 2023. Nous tenons à remercier les collaborateurs de l'administration qui ont contribué à l'élaboration du budget. Nous remercions également les collaborateurs de la commune qui accomplissent chaque jour leur travail de manière qualifiée et motivée.

Le budget 2023 montre également que nous avons une vision claire de l'avenir de notre commune. Il reste encore beaucoup à faire avant d'atteindre nos objectifs. Nous comptons à l'avenir également sur le soutien de nos concitoyens pour les mettre en œuvre.

Votre collègue échevinal



Maßnahmen zur Senkung des Energieverbrauchs der Gemeinde Mertert

Mesures pour réduire la consommation d'énergie de la commune de Mertert



Im Rahmen des Beschlusses der EU vom 26. Juli 2022, welcher eine Verringerung des Gasverbrauchs um 15% im Winter 2022/23 von den Mitgliedsstaaten vorsieht, sowie eines Rundschreibens der Regierung vom 5. August 2022 hat auch die Gemeinde Mertert Schritte in die Wege geleitet, um einen Beitrag zur Eindämmung der Energiekrise zu leisten.

Bereits umgesetzt wurden bei der öffentlichen Beleuchtung, dass verschiedene Strahler und Beleuchtungen angepasst oder gar ganz ausgeschaltet wurden.

Beispielsweise sollen hier erwähnt sein die Landkarte Place St. Nicolas, die Kirche Mertert, die Baum- und Kioskbeleuchtung sowie die Wegebeleuchtung im Park Mertert, Fassaden- und Spielplatz-Außenbeleuchtung Schule Zyklen 2-4 Wasserbillig, die Strahler vor der Gemeinde, die Außenbeleuchtung der früheren Grundschule Wasserbillig und des Spatzennaschts.

In verschiedenen gemeindeeigenen Gebäuden z.B. in der Ecole Pierre Frieden und den Umkleieräumen des Fußballvereins wurden die Leuchtmittel auf LED umgerüstet. Wo es möglich war, wurden Bewegungs- oder Präsenzmelder zur Steuerung der Beleuchtung eingebaut.

Die Umrüstung der Flurbeleuchtung und einiger Räume in der Alexandraschule auf LED-Leuchtmittel mit fest eingestellten Ausschaltzeiten ist zu ca. 80% abgeschlossen.

Auch bei der Weihnachtsbeleuchtung wurde

Dans le cadre de l'accord de l'UE du 26 juillet 2022, qui prévoit une réduction de la consommation de gaz de 15% durant l'hiver 2022/23 par les Etats membres, ainsi que d'une circulaire du gouvernement du 5 août 2022, la commune de Mertert a également entrepris des démarches afin de contribuer à endiguer la crise énergétique.

Dans le domaine de l'éclairage public, plusieurs projecteurs et éclairages ont déjà été adaptés ou même complètement éteints.

Il convient de mentionner à titre d'exemple, la mosaïque sur la place St. Nicolas, l'église de Mertert, l'éclairage des arbres et du kiosque ainsi que l'éclairage des chemins dans le parc de Mertert, l'éclairage extérieur de la façade et de la cour de récréation de l'école des cycles 2-4 Wasserbillig, les spots devant la commune, l'éclairage extérieur de l'ancienne école primaire de Wasserbillig et du Spatzennascht.

Dans différents bâtiments communaux, les ampoules ont été remplacées par des LED, par exemple à l'École Pierre Frieden et dans les vestiaires du club de football. Dans la mesure du possible, des détecteurs de mouvement ou de présence ont été installés pour contrôler l'éclairage.

La transformation de l'éclairage des couloirs et de certaines salles de l'école Alexandra en ampoules LED avec des heures d'extinction fixes est terminée à environ 80%.

Des mesures ont également été prises pour l'éclairage de Noël : les unités d'éclairage sont passées aux LED et ont été coordonnées avec l'éclairage public des routes nationales. À certains endroits, on a également renoncé à l'installation de l'éclairage d'ambiance, comme au rond-point de la rue du Parc près de l'école fondamentale, dans les rues du village de Mertert et le long de la route d'Echternach à Wasserbillig. Le nombre de panneaux lumineux, qui était jusqu'à présent d'environ 40, a été considérablement réduit.

On examine encore si l'éclairage des terrains de foot à Mertert et à Wasserbillig pourra être remplacé par des LED. Dans le hall sportif de Wasserbillig, l'éclairage sera remplacé par des LED en 2023.

gehandelt: die Leuchteinheiten wurden auf LED umgestellt und mit der Straßenbeleuchtung der Staatsstraßen koordiniert. An einigen Stellen wurde auch auf das Anbringen der Ambiance-beleuchtung verzichtet, so etwa im Kreisverkehr „Rue du Parc“ bei der Grundschule, in den Dorfstraßen von Mertert und entlang der „Route d'Echternach“ in Wasserbillig. Die bisherigen ca. 40 Leuchtpaneel wurden in der Anzahl wesentlich reduziert.

Geprüft wird noch, ob die Beleuchtung der Fußballfelder in Mertert und in Wasserbillig auf LED umgestellt werden kann. In der Sporthalle Wasserbillig wird die Beleuchtung 2023 auf LED umgestellt.

Das Dimmen der LED-Leuchtkörper der Straßenbeleuchtung wird zeitnah umgesetzt, dies nach einer Testphase. Das benötigte Programmiermodul wurde bereits zugestellt. Allerdings können diese Arbeiten nur bei trockener Witterung durchgeführt werden, auch wird für einige der Masten ein Steiger benötigt. Insgesamt soll die Leuchtkraft der ca. 200 LED-Leuchtkörper zwischen 22 und 6 Uhr auf 60% gedimmt werden, hier wird eine Gesamtenergie-Ersparnis von ca. 17% erwartet.

Die Umrüstung der kommunalen Wege- und Straßenbeleuchtung auf LED-Leuchtkörper wird auch in 2023 fortgesetzt. Diesbezügliche Kredite sind im Gemeindehaushalt für 2023 eingeplant. Aktuell sind die diesbezüglichen Lichtberechnungen in Ausarbeitung, so dass bei entsprechenden meteorologischen Bedingungen die Arbeiten ab April 2023 erfolgen werden.

Auch bei der Heizenergie sollen Einsparungen vorgenommen werden, dies selbstverständlich in Einklang mit den geltenden ITM-Empfehlungen. In der neuen Grundschule in Wasserbillig wurde die Raumtemperatur auf 21 Grad begrenzt, die Heizanlage in der noch bestehenden, aber nicht mehr genutzten früheren Grundschule wurde ganz ausgeschaltet. Die Pförtner in den Gemeindegebäuden erstellen eine Bestandsaufnahme der Thermostate welche mit einer Feststellautomatik ausgestattet werden können. Somit würde die Heizleistung entsprechend dem Verwendungszweck voreingestellt und die Nutzer können diese dann nicht mehr verändern.

Auch in der Sporthalle Wasserbillig wurde die Hallentemperatur auf ca. 18 Grad abgesenkt. Nacht- und Wochenend-Absenkung der Heiztemperatur in verschiedenen Gebäuden haben ebenfalls bereits stattgefunden.

Es ist vorgesehen bzw. es findet bereits statt,



La gradation des luminaires LED de l'éclairage public sera mise en œuvre rapidement, ceci après une phase de test. Le module de programmation nécessaire a déjà été livré. Toutefois, ces travaux ne peuvent être effectués que par temps sec et une nacelle est nécessaire pour certains mâts. Au total, l'intensité lumineuse de quelque 200 corps lumineux à LED sera réduite à 60% entre 22h00 et 6h00. Une économie d'énergie globale d'environ 17% est attendue pour ces corps lumineux.

Le remplacement de l'éclairage public par des luminaires LED dans les rues et chemins de la commune se poursuivra en 2023. Des crédits à cet effet sont prévus dans le budget pour 2023. Actuellement, les calculs d'éclairage correspondants sont en cours d'élaboration et si les conditions météorologiques le permettent, les travaux seront effectués à partir d'avril 2023.

Des économies seront également réalisées en matière d'énergie de chauffage, conformément aux recommandations de l'ITM. Dans la nouvelle école fondamentale cycles 2-4, la température ambiante a été limitée à 21 degrés, tandis que l'installation de chauffage dans l'ancienne école mise hors service a été totalement éteinte.

Les concierges des bâtiments communaux dressent un inventaire des thermostats qui pourraient être équipés d'un dispositif de blocage automatique. Ainsi, la puissance de chauffage serait pré-réglée en fonction de l'utilisation et les utilisateurs ne pourraient plus la modifier.

La température du hall de sport à Wasserbillig a





dass im Jahr 2023 einige Gemeindegebäude renoviert und energieeffizient saniert werden. Hierbei sind die Komplettrenovierung des Hauses Ungeheuer in Mertert und der Austausch der Fenster im Postgebäude in Wasserbillig zu erwähnen. Die benötigten Gelder wurden bereits vom Gemeinderat bewilligt.

Die Ladestation für Elektrofahrzeuge am Parking Kreisverkehr Mertert, welche bisher gratis funktionierte und dementsprechend einen hohen Energieverbrauch hatte, wurde abgebaut. Zu den geplanten bzw. administrativen Maßnahmen gehört die bereits erfolgte Anweisung an das Gemeindepersonal, sorgfältig auf das Ausschalten nicht benötigter Beleuchtung und elektrischer Apparate zu achten.

Im Rahmen des kommunalen Klimaleitbilds hat die Gemeinde einige Ziele zur Energieeinsparung und zur Energieeffizienz politisch verankert. Um diese Ziele zu erreichen, werden in den kommenden Monaten und Jahren konkrete Maßnahmen in die Wege geleitet.

Auch die Handlungsfelder des „Plan d'action local logement“ (PALL) beinhalten Ziele und konkrete Maßnahmen zum nachhaltigen (und somit auch zum energieeffizienten) Wohnungsbau. So soll eine Erweiterung des Nahwärmenetzes Wasserbillig geprüft werden und eine Neuauflage der Machbarkeitsstudie zu einem Nahwärmenetz in Mertert beauftragt werden.

Über die bekannten Informationskanäle der Gemeinde wurden die Bürger und Betriebe in den letzten 3 Monaten mehrmals mit Energiespartipps versorgt. Über die Bestimmungen zum Erhalt der „Allocation de vie chère“ und der Energiezulage sowie des Klimabonus wurde ebenfalls informiert.

An dieser Stelle wird empfohlen, sich im „Gemeineblatt“, auf der Internetseite der Gemeinde oder auf Facebook umzusehen, um keine wichtigen Infos zum Thema Energiesparen und Energiebeihilfen zu verpassen.

Helfen auch Sie mit, indem sie Ihren Energieverbrauch, wo es möglich ist, reduzieren. Wenn beispielsweise die Temperatur beim Heizen nur um 1 Grad Celsius gesenkt wird, spart das rund 6 Prozent Energie. Ein großer Teil der Heizenergie wird an den wenigen sehr kalten Wintertagen verbraucht.



également été abaissée à environ 18 degrés.

Des abaissements de la température de chauffage la nuit et en semaine dans différents bâtiments ont également déjà eu lieu.

Il est prévu, voire déjà en cours, que certains bâtiments communaux soient rénovés et rendus plus efficaces sur le plan énergétique en 2023. Il convient de mentionner ici la rénovation complète de la maison Ungeheuer à Mertert et le remplacement des fenêtres du bâtiment de la poste à Wasserbillig. Les fonds nécessaires ont déjà été approuvés par le conseil communal.

La borne de charge pour véhicules électriques au parking du rond-point de Mertert, qui fonctionnait jusqu'à présent gratuitement et consommait par conséquent beaucoup d'énergie, a été démontée.

Parmi les mesures planifiées ou administratives, on peut citer la consigne déjà donnée au personnel communal de veiller soigneusement à éteindre l'éclairage et les appareils électriques non utilisés.

Dans le cadre du schéma directeur climatique communal, la commune a ancré politiquement quelques objectifs en matière d'économies d'énergie et d'efficacité énergétique. Pour atteindre ces objectifs, des mesures concrètes seront mises en place dans les mois et années à venir.

Les champs d'action du plan d'action local logement (PALL) contiennent également des objectifs et des mesures concrètes pour la construction de logements durables (et donc également efficaces sur le plan énergétique). Ainsi, une extension du réseau de chaleur de proximité de Wasserbillig doit être examinée et une nouvelle édition de l'étude de faisabilité d'un réseau de chaleur de proximité à Mertert doit être commandée.

Via les canaux d'information connus de la commune, les citoyens et les entreprises ont reçu à plusieurs reprises des conseils en matière d'économie d'énergie au cours des trois derniers mois. Des informations ont également été données sur les dispositions relatives à l'obtention de l'Allocation de vie chère et de la prime énergétique ainsi que du bonus climatique.

Il est recommandé de consulter le bulletin communal, le site Internet de la commune ou Facebook pour ne manquer aucune information importante sur le thème des économies d'énergie et des aides énergétiques.

Vous aussi, aidez à réduire votre consommation d'énergie dans la mesure du possible. Par exemple, si la température de chauffage est réduite d'un degré Celsius, cela permet d'économiser environ 6% d'énergie. Une grande partie de l'énergie de chauffage est consommée pendant les quelques jours très froids de l'hiver.

Mit den Residenzen als wichtige Akteure in der kommunalen Abfallwirtschaft im Gespräch

En discussion avec les résidences, acteurs importants de la gestion communale des déchets

Am vergangenen 25. November 2022 fand im Kulturzentrum Mertert eine Infoversammlung mit **den Immobilienverwaltungsgesellschaften und den Hausverwaltern** statt, welche auf dem Gemeindegebiet tätig sind.

Etwa 20 Personen hatten sich eingefunden, um aus erster Hand die Bestimmungen des im Mai in Kraft getretenen kommunalen Abfallwirtschaftsreglements sowie des zugehörigen neuen Taxenreglements erklärt zu bekommen.

Bürgermeister Jérôme Laurent wies insbesondere auf die Notwendigkeit hin, die kommunalen Vorschriften in Einklang zu bringen mit dem Abfallwirtschaftsgesetz, welches ja im Juni 2022 durch ein neues Gesetz angepasst wurde.

Vor allem das Verursacherprinzip ist ohne Wenn und Aber anzuwenden, dies gilt auch für Mehrfamilienhäuser oder Mischgebäude mit Geschäftsräumen und mehreren Wohnungen.

In diesem Zusammenhang erinnerte der Bürgermeister an die Hierarchie der Abfallwirtschaft, wobei Abfallvermeidung, Wiedergebrauch, Abfalltrennung und das separate Recycling besonders wichtig sind, gerade dort wo mehrere Parteien ihren Abfall in gemeinsamen Räumen mittels gemeinsamen Behältern entsorgen.



Le 25 novembre 2022 dernier, une réunion d'information a eu lieu au Centre culturel de Mertert avec les sociétés de gestion immobilière et les gérants d'immeubles actifs sur le territoire communal.

Une vingtaine de personnes s'étaient déplacées pour recevoir des explications de première main sur les dispositions du règlement communal sur la gestion des déchets, entré en vigueur en mai dernier, ainsi que sur le nouveau règlement sur les taxes y afférent.

Le bourgmestre Jérôme Laurent a notamment insisté sur la nécessité d'harmoniser les règles communales avec la loi sur la gestion des déchets, qui a été adaptée en juin 2022.

Le principe du pollueur-payeur, en particulier, doit être appliqué sans exception, y compris pour les immeubles collectifs ou à usage mixte comprenant des locaux commerciaux et plusieurs logements.

Dans ce contexte, le bourgmestre a rappelé la hiérarchie de la gestion des déchets, où la prévention des déchets, la réutilisation, le tri des déchets et le recyclage séparé sont particulièrement importants, surtout là où plusieurs parties se débarrassent de leurs déchets dans des locaux communs au moyen de conteneurs communs.

Le service environnement de la commune a fourni des informations détaillées sur les immeubles d'habitation neufs ou rénovés, qui devront à l'avenir disposer d'un sas à déchets à partir de 4 unités d'habitation, afin de garantir une répartition plus équitable des taxes sur les déchets résiduels. Lorsque cela n'est pas possible, par exemple pour des raisons de place, des solutions appropriées peuvent être trouvées en coordination avec les services communaux.

Il est également possible que l'entreprise de collecte vienne chercher les différents conteneurs, qu'il s'agisse de déchets résiduels ou de



Von der Abteilung Umwelt der Gemeinde gab es detaillierte Informationen zu den neuen bzw. umgebauten Wohnanlagen, welche zukünftig ab 4 Wohneinheiten über eine Müllschleuse verfügen müssen, um eine gerechtere Verteilung der Restabfallgebühren zu gewährleisten. Wo dies nicht möglich ist, bspw. aus Platzgründen, können in Koordination mit den Gemeindedienststellen passende Lösungen gefunden werden.

Auch besteht die Möglichkeit, dass das Abfuhrunternehmen die verschiedenen Behälter, sei es Restmüll oder verwertbare Stoffe, im Gebäude abholt und nach der Entleerung wieder dorthin zurückbringt, diese Dienstleistung ist allerdings gebührenpflichtig.

Zwei Vertreter der **SuperDrecksKëscht [SDK]** waren ebenfalls anwesend, und berichteten über das Angebot der SDK, die Hausverwaltungen **gratis** zu beraten. Dies bezieht sich nicht nur auf die Konformität der Abfallentsorgung in der jeweiligen Wohnanlage, sondern die SDK kann ebenfalls eine Kostenbilanz erstellen, an welcher ersichtlich ist, dass die getrennte Abfallsammlung sowie die Sammlung von Problemstoffen (Toner, Medikamente, Batterien, Glühbirnen, usw.) durchaus zu einer wesentlichen Verringerung der Abfallgebühren führen können. Eine gute Abfallstrategie innerhalb einer Residenz wird nicht nur mit weniger Kosten belohnt, sondern auch mit dem SDK-Label für Residenzen.

Im Anschluss an die Vorträge wurde eine von der SDK bereitgestellte Müllschleuse besichtigt und deren Bedienung erklärt. Die Teilnehmer konnten sich davon überzeugen, dass das Modell der SDK wenig platzraubend ist und die Möglichkeit einer separaten Abfallabrechnung für jeden Haushalt in einer Residenz oder einem Mischgebäude mit Wohnungen bietet. Somit kann gewerblicher Abfall ebenfalls getrennt abgerechnet werden.

Die Gemeinde ist sich bewusst, dass die Hausverwaltungen den administrativen Aufwand bewältigen müssen. Jedoch hält sich dieser in Grenzen und eine gesetzeskonforme Abfallwirtschaft in einer Residenz sorgt auch für zufriedene Eigentümer und Mieter.

Nach der Besichtigung der Musteranlage einer Müllschleuse wurde u.a. noch die praktische Umsetzung der neuen Bestimmungen besprochen.

Bei Bedarf können alle Informationen über die Email-Adresse dechets@mertert.lu abgefragt werden.

matières recyclables, dans le bâtiment et les y ramène après les avoir vidés, mais ce service est payant.

*Deux représentants de la **SuperDrecksKëscht [SDK]** étaient également présents et ont parlé de l'offre de la SDK de conseiller **gratuitement** les gestionnaires d'immeubles. Cela ne concerne pas seulement la conformité de l'élimination des déchets dans la résidence en question, mais la SDK peut également établir un bilan des coûts qui montre que la collecte séparée des déchets ainsi que la collecte des substances problématiques (toners, médicaments, piles, ampoules, etc.) peuvent tout à fait entraîner une réduction substantielle des taxes sur les déchets. Une bonne stratégie de gestion des déchets au sein d'une résidence est non seulement récompensée par une réduction des coûts, mais aussi par le label SDK pour les résidences.*

Les présentations ont été suivies d'une visite d'un sas à déchets mis à disposition par la SDK et d'une explication de son fonctionnement. Les participants ont pu constater que le modèle de la SDK est peu encombrant et qu'il offre la possibilité d'une facturation séparée des déchets pour chaque ménage dans une résidence ou un immeuble mixte avec appartements. Ainsi, les déchets commerciaux peuvent également être facturés séparément.

La commune est consciente que les gérances d'immeubles doivent faire face à une charge administrative. Toutefois, celle-ci reste limitée et une gestion des déchets conforme à la loi dans une résidence garantit également la satisfaction des propriétaires et des locataires.

Après la visite de l'installation modèle d'un sas à déchets, la mise en œuvre pratique des nouvelles dispositions a encore été discutée.

En cas de besoin, toutes les informations peuvent être demandées via l'adresse e-mail dechets@mertert.lu.



Conservation des ressources dans les résidences

Évitez les déchets et collectez-les séparément



Rejoignez-nous !



Initiative

Contactez votre association de propriétaires ou votre gestionnaire de biens (syndic), car ce sont eux qui sont responsables de l'organisation.



Consultation gratuite

Analyse individuelle
Développement du concept
Matériel d'information
Orienté vers la pratique
Tel: (+352) 488 216 - 1
residenzen@sdk.lu

Objectif :



Réduire les déchets résiduels

En principe, l'objectif est de réduire considérablement la quantité de déchets résiduels en collectant séparément divers produits en fin de vie et en les recyclant.



Sécurité et propreté

La collecte séparée réduit à la fois la quantité et le potentiel de danger des déchets résiduels.



Recyclage

La collecte sélective est ce qui rend le recyclage possible en premier lieu, et donc l'extraction de matières premières secondaires.

Exemple Local poubelle



Enlèvement communal



VALORLUX (emballage)

▶ sac bleu - Collecte PMC* selon la commune

* (Plastique, emballages métalliques, carton)



VALORLUX BE THE CHANGE

En collaboration avec :



Chambre immobilière
du Grand-Duché de Luxembourg



SuperDrecksKëscht®

Collections via **SDK® fir Biirger**,

Centre de recyclage, porte-à-porte (4x/an),
*Veuillez jeter les piles sèches dans les points de collecte publics, ou des centres de recyclage

- ▶ Médicaments, bombes aérosol, cartouches d'encre et de toner, huiles et graisses alimentaires, emballages de produits nocifs
- ▶ Tubes fluorescents, Lampes à basses consommation d'énergie
- ▶ Petit électroménager

ecotrel **ecobatterien**

association sans but lucratif association sans but lucratif



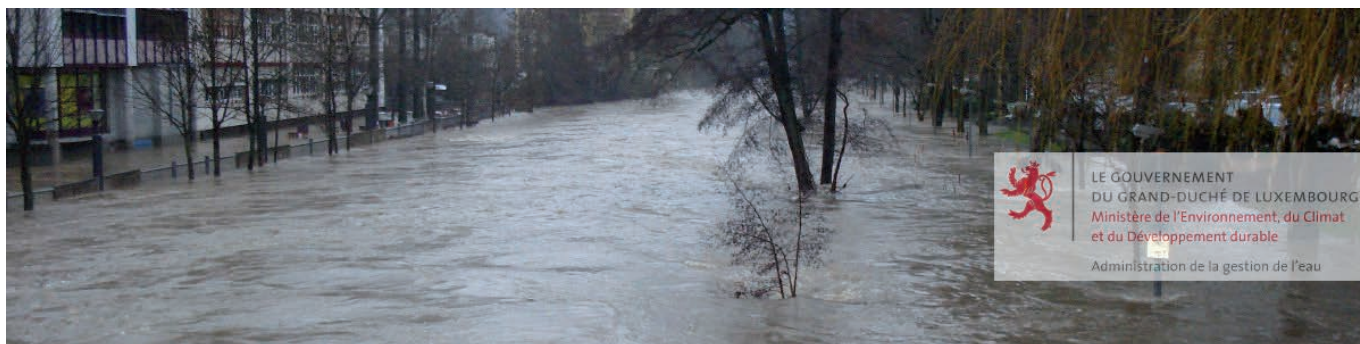
Poubelle intelligente

- ▶ Au moins 50% de déchets résiduels, les ressources sont préservées
- ▶ réduction des taxes sur les déchets, simplicité opération
- ▶ facturation selon le principe du pollueur-payeur
- ▶ la facturation individuelle par utilisateur, transmission sécurisée des données
- ▶ Solution pour l'intérieur et l'extérieur de bâtiments





inondations.lu



HOCHWASSERVORHERSAGEZENTRALE LUXEMBURG

Ständige Bereitstellung von gemessenen Wasserständen und Vorhersagen an den luxemburgischen Hauptgewässern sowie zusätzlichen Informationen während des Hochwassermelddienstes.

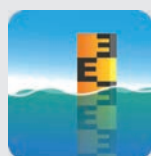
Die **Administration de la gestion de l'eau** ist die zuständige Behörde für die Bereitstellung von Hochwasservorhersagen an allen luxemburgischen Gewässern. Geht der Meldedienst in Bereitschaft, werden die Seiten durch aktuelle Hochwasserinformationen und Hochwasserlageberichte ergänzt. Die Hochwasserlageberichte enthalten Informationen zur Wetterlage, Angaben zur Abflusslage und Wasserstandsvorhersagen für die Meldepegel. Diese werden unter Warnungen publiziert.

Auch außerhalb der Hochwasserzeiten können aktuelle Wasserstände und Vorhersagen an den Pegelstationen abgerufen werden. Die Wasserstände werden in der Regel alle 15 Minuten aktualisiert. Die Vorhersagen werden mindestens alle drei Stunden berechnet und veröffentlicht, im Hochwasserfall je nach Situation kommt es bis zu einer stündlichen Aktualisierung. Für 11 Pegel werden aktuell Vorhersagen des Wasserstands mit einer Vorhersagetiefe von bis zu 24 Stunden dargestellt.

Die **Administration de la gestion de l'eau** ist der zuständige Betreiber der luxemburgischen Pegelstationen an den Gewässern im Sauerinzugsgebiet, an der Chiers und an der Syre. Der **Service de la navigation** ist der zuständige Betreiber der Pegelstationen an der Mosel.

NACHRICHTEN

„Meine Pegel“ App



Die „Meine Pegel“ App mit Informationen zu Wasserständen und Hochwasser ist jetzt auch für Luxemburg verfügbar.

RSS-Feed und Warnungen



Ab sofort können Sie sich für den neuen RSS-Feed der Seite inondations.lu (in vier Sprachen) anmelden und sich so über die aktuelle Hochwassersituation und aktuelle Warnungen informieren lassen. Zusätzlich besteht weiterhin die Möglichkeit sich per Login für die Benachrichtigungen über die aktuelle Hochwassersituation und aktuelle Warnungen per E-Mail anzumelden. Dabei können Sie neuerdings zwischen den Einzugsgebieten Sauer oder Mosel entscheiden oder sich standardmäßig für beide Gebiete informieren lassen.

WARNUNGEN

<https://inondations.lu/news>

Hier kann man den Hochwasserlagebericht für Mosel, Sauer, Alzette, Syre und Chiers einsehen - sofern welche vorliegen.



Version française disponible sous :



Info Chèque service



Die Gemeinde Mertert informiert über die neuen Bestimmungen bezüglich des Chèque Service, nachdem am 12. September 2022 die neuen Maßnahmen zur Kostenfreiheit in Kraft getreten sind.

Diese neuen Modalitäten bezüglich der kostenlosen Betreuung und Mahlzeiten gelten automatisch für Eltern, die bereits einen gültigen Chèque-Service erhalten haben. Eine Intervention dieser Eltern bei der Gemeindeverwaltung ist daher nicht erforderlich.

Nur Eltern, die noch keinen CSA (Chèque-service accueil) besitzen, müssen die notwendigen Schritte unternehmen, um einen solchen zu erhalten und so von den Vorteilen der neuen kostenlosen Maßnahmen profitieren zu können.

Die Teilnahme am CSA ist für 12 Monate gültig und **muss jährlich erneuert** werden. Die Eltern (oder gesetzlichen Vertreter) werden schriftlich darüber informiert, wann die Verlängerung fällig ist, und müssen dann auf der Gemeindeverwaltung vorstellig werden.

Mitzubringende Dokumente: die nationale Identifikationsnummer des Kindes sowie die Abrechnung der Steuererklärung des letzten Jahres oder der Nachweis des Haushaltseinkommens (die letzten drei Lohnabrechnungen und/oder die Bescheinigung über das Jahreseinkommen).

La Commune de Mertert informe sur les nouvelles modalités relatives au chèque service suite à l'entrée en vigueur en date du 12 septembre 2022 des nouvelles mesures de gratuité.

Ces nouvelles modalités relatives à la gratuité de l'accueil et des repas s'appliqueront automatiquement pour les parents déjà détenteurs d'un contrat d'adhésion en cours de validité. Une intervention de ces parents auprès de l'administration communale n'est donc pas nécessaire.

Seuls les parents qui n'ont pas encore adhéré au système de chèque-service accueil (CSA) devront faire les démarches nécessaires afin d'obtenir un contrat d'adhésion, et de pouvoir ainsi bénéficier des avantages des nouvelles mesures de gratuité.

*La participation au CSA est valide pour 12 mois et **doit** être **renouvelée annuellement**. Les parents (ou représentants légaux) sont informés par écrit de la date d'échéance du renouvellement et doivent ensuite se rendre à l'administration communale.*

***Documents à apporter :** le numéro d'identification national de l'enfant ainsi que le décompte de la déclaration d'impôt de l'année la plus récente ou la preuve du revenu du ménage (les 3 dernières fiches de salaire et/ou le certificat de revenu annuel)*

Fragen?

Kontakt: Serge Boesen 74 00 16-124
Serge.boesen@mertert.lu

Questions ?

Contact : Serge Boesen 74 00 16-124
Serge.boesen@mertert.lu



Orange Week 2022



Auf Initiative des Schöffenrats und der Gleichstellungskommission nahm die Gemeinde Mertert dieses Jahr wieder an der Orange Week teil.

Die Orange Week ist eine Kampagne welche sich zum Ziel setzt das Bewusstsein für Gewalt gegen Frauen und Mädchen zu schärfen, und somit dazu beizutragen sexistische Gewalt zu beenden.

Anlässlich der Orange Week wurde ein Banner zum Thema „Say no to violence against women“ neben dem Gemeindehaus aufgehängt und im Centre Culturel in Mertert wurde der Film „The Assistant“ gezeigt.

Bürgermeister Jérôme Laurent schenkte den Mitgliedern der Gleichstellungskommission einen orangenen Regenschirm um das ganze Jahr über weiter sensibilisieren zu können.

Sur initiative du collègue échevinal et de la Commission de l'égalité des chances, notre commune a participé cette année à nouveau à l'Orange Week.

Cette campagne a pour but de sensibiliser le grand public à la violence envers les femmes et les filles, afin de mettre fin à la violence sexiste.

A l'occasion de l'Orange Week, un banner au sujet de "Say no to Violence against women" était accroché près de la maison communale et le film "The Assistant" était présenté au Centre Culturel de Mertert.

Le bourgmestre Jérôme Laurent a offert un parapluie orange aux membres de la commission de l'égalité des chances afin de pouvoir continuer à sensibiliser tout au long de l'année.



**AGA
INST**



WOMEN



Kleeschen in Wasserbillig 2022

St. Nicolas à Wasserbillig 2022





Lettischer Nationalfeiertag wurde in Mertert gefeiert

La fête nationale lettone célébrée à Mertert



Am 19. November fanden die Feierlichkeiten zum Gedenken an den 18. November 1918 statt. An diesem Tag wurde Lettland als eigener Staat gegründet. Nach dem 2. Weltkrieg verlor Lettland seine Unabhängigkeit und wurde an die Sowjetunion annektiert. Nach dem Zusammenbruch der Sowjetunion wurde Lettland ab August 1991 wieder ein eigener Staat.

Der luxemburgische Honorarkonsul für Lettland, Henri Diederich, aufgewachsen in Mertert ließ es sich nicht nehmen, diese Feierlichkeiten in seinem Heimatort zu feiern. Im Beisein des Schöffennrates, Frau Anta Rutka, erste Sekretärin der lettischen Botschaft in Brüssel und zahlreichen lettischen Staatsbürgern, fand eine schöne Zeremonie im Kulturzentrum Mertert statt. Als Ehrengäste konnte der Europabgeordnete Marc Angel sowie der frühere Botschafter Carlo Krieger, auch aufgewachsen in Mertert, begrüßt werden.

Le 19 novembre, des festivités ont eu lieu en commémoration du 18 novembre 1918. Ce jour-là, la Lettonie a été fondée en tant qu'Etat indépendant. Après la deuxième guerre mondiale, la Lettonie a perdu son indépendance et a été annexée à l'Union des républiques socialistes soviétiques. Après l'effondrement de l'Union des républiques socialistes soviétiques, la Lettonie est devenue un Etat indépendant à partir d'août 1991.

Le consul honoraire du Luxembourg pour la Lettonie, Henri Diederich, ayant grandi à Mertert, a tenu à célébrer cette fête dans sa localité natale. En présence du collègue échevinal, de Madame Anta Rutka, première secrétaire de l'ambassade de Lettonie à Bruxelles et de nombreux citoyens lettons, la belle cérémonie a eu lieu au Centre culturel de Mertert. Le député européen Marc Angel ainsi que l'ancien ambassadeur Carlo Krieger, également originaire de Mertert, ont été accueillis en tant qu'invités d'honneur.

Kleeschen in Mertert 2022

St. Nicolas à Mertert 2022





Klimadetektive der Gemeinde Mertert *Détectives-climat à la commune de Mertert*



Im Kader des Projektes „Klimadetektive“ haben die Schüler des Zyklus 4.2 aus der Grundschule in Wasserbillig fleißig Daten über die Temperatur und den Niederschlag gesammelt. Die Schüler haben während des ganzen Schuljahres täglich die Temperatur abgelesen und notiert. Die Niederschlagsmenge wurde viermal wöchentlich abgelesen. Die Frage der steigenden Temperaturen hat die Schüler beschäftigt und deshalb haben sie an zwei unterschiedlichen Orten die Temperaturen gemessen. Sie wollten herausfinden, wie ihre Umgebung aussehen soll, um diesem Problem entgegenzuwirken. Während des Projektes wurden die Schüler tatkräftig von ihrer Lehrerin Daniela Beneké, der Gemeinde, den Organisationen ESERO (European Space Education Ressource Organisation) und FuDo (Fuerschen Dobaussen) unterstützt. Einen herzlichen Dank geht hier speziell an den Bürgermeister Jérôme Laurent, Romain Koster (Chef der Abteilung Umwelt), Andrea Fiedler (FuDo) und Frédéric Conrotte (ESERO).

Neben den Messungen wurden in diesem Zusammenhang zahlreiche Aktivitäten, im Klassensaal sowie draußen in der Natur, geplant und durchgeführt.

Zum Abschluss wurden die Daten analysiert und die Schüler haben eine Sprechstunde mit dem Bürgermeister beantragt, um auf die aktuelle Problematik aufmerksam zu machen und einige Lösungsvorschläge vorzustellen.

Ihre Präsentation fand Gehör und einige ihrer Lösungsvorschläge werden in Zukunft umge-

Dans le cadre du projet «Klimadetektive», les élèves du cycle 4.2 de l'école fondamentale de Wasserbillig ont collecté des données sur la température et les précipitations. Les élèves ont mesuré et noté la température tous les jours tout au long de l'année scolaire. Les précipitations ont été mesurées quatre fois par semaine. Les élèves étaient préoccupés par le danger de la hausse des températures et ont donc mesuré les températures à deux endroits différents. Ils voulaient savoir à quoi devrait ressembler leur environnement pour contrer ce problème. Au cours du projet, les élèves ont été activement soutenus par leur enseignante Daniela Beneké, la commune de Mertert-Wasserbillig, les organisations ESERO (European Space Education Resource Organisation) et FuDo (Fuersche Dobaussen). Des remerciements particuliers vont à l'adresse du bourgmestre Jérôme Laurent, Romain Koster (Chef du Service Environnement), Andrea Fiedler (FuDo) et Frédéric Conrotte (ESERO).

En plus des mesurages, de nombreuses activités ont été planifiées et réalisées dans ce contexte, en salle de classe et à l'extérieur dans la nature.

Enfin, les données ont été analysées et les élèves ont demandé une consultation avec le bourgmestre pour attirer l'attention sur le problème actuel et présenter des suggestions d'amélioration.

Leur présentation a été entendue et certaines des solutions proposées seront mises en œuvre dans le futur. Quelques exemples : journée sans voiture dans une partie de la localité, campagnes de plan-

setzt. Einige Beispiele sind: Autofreier Tag in einem Teilbereich der Ortschaft, Baumpflanzaktionen, selbstgemalte Motivationsplakate zur Anregung mehr zu Fuß zu gehen im Gemeindeblatt publizieren, Verschönerung der Fußwege und vieles mehr.

Zum Abschluss bekamen die Schüler ein kleines Geschenk als Dankeschön und sind nun stolz darauf, zur Verbesserung der aktuellen Klimalage beizutragen!

Daniela Beneké für die Klimadetektive

tation d'arbres, publication d'affiches produites par les enfants dans le bulletin communal pour encourager la marche à pied, embellissement des sentiers et bien plus encore.

À la fin, les élèves ont reçu un petit cadeau comme remerciement et sont maintenant fiers de contribuer à améliorer la situation climatique actuelle !

Daniela Beneké pour les détectives-climat





**musel-sauer
mediathéik**



**Schéi Feierdeeg an nëmmen
dat Bescht fir dat neit Joer !**

Wënscht Iech d'Ekipp vun der MSM.

musel sauer mediathéik

Desti Gonzalez-Birtz | Chantal Krier, 18a, Val Fleuri, L-6618 Wasserbillig

Konveniat vun den 80-Järege



Viru kuerzem hunn sech déi 80-Järege aus der Schoul Waasserbëlleg getraff fir hire Konveniat ze feieren. Bäi engem Empfang op der Gemeng hu si en Iwwerbléck kritt wat an der Gemeng an de leschte Jore vu Projeten ëmgesat gi sinn a wat nach usteet. Déi eng oder aner Spiichten aus der Jugend sinn och ausgetosch ginn.

Diplomüberreichung der regionalen Musikschulen

Remise des diplômes des écoles de musique régionales

© Constantin Raducu / Marlene Soares



Am 19. November fanden die Diplomüberreichung der regionalen Musikschulen in Grevenmacher und Echternach statt.

Die anwesenden Zuschauer konnten sich von den Fähigkeiten der Schüler bei deren musikalischen, gesanglichen und tänzerischen Darbietungen überzeugen. Die Überreichung der Diplome an die Laureaten des Schuljahres 2021/2022 wurde von den Vertretern der Musikschule und den jeweiligen Gemeinden vorgenommen.

Schöffe Lucien Bechtold überreichte in Grevenmacher die Diplome an die Laureaten der Gemeinde Mertert. Da die Feier in Grevenmacher und Echternach zeitgleich stattfand, übernahm in Echternach Schöffin Alix Klein-Ungeheuer der Gemeinde Manternach die Diplomüberreichung stellvertretend für die Gemeinde Mertert.

Le 19 novembre a eu lieu la remise des diplômes des écoles régionales de musique à Grevenmacher et Echternach.

Les spectateurs présents ont pu se rendre compte des capacités des élèves lors de leurs prestations musicales, vocales et chorégraphiques. La remise des diplômes aux lauréats de l'année scolaire 2021/2022 a été effectuée par les représentants de l'école de musique et des communes respectives.

L'échevin Lucien Bechtold a remis les diplômes aux lauréats de la commune de Mertert à Grevenmacher. Comme la cérémonie avait eu lieu en même temps à Grevenmacher et à Echternach, c'était l'échevine Alix Klein-Ungeheuer de la commune de Manternach qui a remis les diplômes à Echternach en tant que représentante pour compte de la commune de Mertert.



„Porettenzopp“ aus dem Generationengarten

Potage aux poireaux du jardin intergénérationnel



Nachdem die Kinder aus dem Zyklus 3.2 aus Wasserbillig gemeinsam mit den Bewohnern aus dem Pflegeheim op Lamp Lauch (Poretten) geerntet hatten, wurde in der Schule zusammen eine Lauchsuppe zubereitet. Die Schüler haben den Bewohnern ihr Rezept für Lauchcremesuppe vorgestellt und das Gemüse wurde gemeinsam gewaschen, geschält und in feine Stücke geschnitten. Tatkräftig unterstützt wurden sie dabei vom hausinternen Koch, der zusammen mit einer Gruppe Schüler die Suppe in der pädagogischen Küche fertigkochte und noch verfeinerte. In der Zwischenzeit wurde mit den Bewohnern gequizzt. Mit viel Begeisterung wurde nach Lösungen für die Rätsel gesucht! Zum Schluss haben dann alle die leckere Suppe gelöffelt! Es war eine tolle Erfahrung sowohl für die Erwachsenen als auch für die Kinder. Intergenerationelles, inklusives Arbeiten in der Schule!

Mireille Wirtz-Lenertz,
Leiterin des Pflegeheims Op Lamp

Après que les enfants du cycle 3.2 de Wasserbillig aient récolté des poireaux avec les résidents de la maison de soins op Lamp, une soupe de poireaux a été préparée en commun à l'école. Les élèves ont présenté aux résidents leur recette de soupe aux poireaux et par la suite les légumes ont été lavés, épluchés et coupés en morceaux fins. Ils ont été soutenus activement par le cuisinier de l'établissement qui, avec un groupe d'élèves, a terminé la cuisson de la soupe dans la cuisine pédagogique et l'a affinée ! Pendant ce temps, les résidents ont participé à un quiz. C'est avec beaucoup d'enthousiasme qu'ils ont cherché des solutions aux casse-têtes ! Pour finir, enfants et résidents ont dégusté ensemble la délicieuse soupe ! C'était une expérience formidable, tant pour les adultes que pour les enfants. Travail intergénérationnel et inclusif à l'école !

Mireille Wirtz-Lenertz,
Directrice de la maison de soins Op Lamp



Niveau	Wochentage / Jours	Uhrzeiten / Horaires	Beginn / Début	Ende / Fin	Ort / Lieu
B1 Conversation (LA-LB-684)	Donnerstag und Freitag Jeudi et vendredi	9 :00 - 11 :00	16.02.2023	14.07.2023	ONLINE
A1.2 (LA-LB-685)	Montag und Mittwoch Lundi et mercredi	11 :00 - 13 :00	13.02.2023	12.07.2023	Foyer de la Femme Wasserbillig
B1.2 (LA-LB-686)	Montag und Mittwoch Lundi et mercredi	9 :00 - 11 :00	13.02.2023	12.07.2023	Foyer de la Femme Wasserbillig
A2.2 (LA-LB-687)	Dienstag und Donnerstag Mardi et jeudi	10 :00 - 12 :00	14.02.2023	13.07.2023	ONLINE
A1.1 Intensif (LA-LB-688)	Montag - Freitag Lundi - vendredi	9 :00 - 13 :00	03.07.2023	21.07.2023	ONLINE
A1.2 Intensif (LA-LB-689)	Montag - Freitag Lundi - vendredi	9 :00 - 13 :00	28.8.2023	15.09.2023	ONLINE

Die Einschreibungsgebühr beträgt 150€ für 60 Stunden.

Die Bezahlung erfolgt auf eines der beiden Konten der Gemeinde Mertert:

BCEE IBAN LU71 0019 9301 5010 9000 BCEELULL

oder

CCPL IBAN LU75 1111 0062 5648 0000 CCPLLULL

Die Einschreibungen erfolgen auf der Gemeindeverwaltung im Bürgerbüro gegen Vorzeigen des Ausweises und des Zahlungsbelegs.

Ein Diplom wird seitens der Gemeinde an die Personen ausgestellt die an mindestens 70% der Kurse teilgenommen haben. Die Kurse sind vom Ministerium für Bildung, Kinder und Jugend anerkannt.

Für weitere Informationen kontaktieren Sie die Gemeindeverwaltung unter folgender Nummer:

74 00 16 123 / jeff.lascak@mertert.lu

Les frais d'inscription s'élèvent à 150€ pour les 60 heures.

L'argent est à verser sur un des deux comptes bancaires de la Commune suivants:

BCEE IBAN LU71 0019 9301 5010 9000 BCEELULL

ou

CCPL IBAN LU75 1111 0062 5648 0000 CCPLLULL

Les inscriptions se font à l'Administration Communale au bureau de la population contre présentation d'une carte d'identité et de la preuve de paiement.

Un diplôme est délivré par la Commune à la fin du cours à toutes les personnes ayant participé à au moins 70% des cours. Les cours sont agréés par le Ministère de l'Éducation nationale, de l'Enfance et de la Jeunesse.

Pour plus d'informations veuillez contacter l'Administration Communale au numéro suivant ou par mail:

74 00 16 123 / jeff.lascak@mertert.lu



Bewerbung für eine Arbeit als Student/in Sommer 2023

Demande pour un travail d'étudiant(e) été 2023



Wir bieten verschiedene Studentenjobs (m/w/d) für die Schulferien in unseren verschiedenen Abteilungen an.

Die Arbeitsdauer beträgt 3 Wochen bei einer täglichen Arbeitszeit von 8 Stunden.

Die Bewerber/innen müssen am 1. Juli 2023 mindestens 17 und höchstens 21 Jahre alt sein.

Wir laden Sie ein, unser Einstellungsverfahren zu berücksichtigen, indem Sie den untenstehenden QR-Code scannen.

Bitte beachten Sie, dass nur eine sehr begrenzte Anzahl an Ferienjobs zur Verfügung steht. Die Einstellung erfolgt auf der Grundlage der spezifischen Bedürfnisse der rekrutierenden Abteilungen.

Wir danken Ihnen für Ihr Interesse an unserer Gemeindeverwaltung.

Verfügbarkeit:

Vom 17.07.2023-04.08.2023

Vom 07.08.2023-25.08.2023

Vom 28.08.2023-15.09.2023

Bitte bewerben Sie sich über folgenden QR-Code:



Oder über die Website: www.emploiernertert.lu

Nous proposons divers jobs d'étudiant (m/f/d) pour les vacances scolaires au sein de nos différents départements.

La durée de travail est de 3 semaines, à raison de 8 heures par jour.

Les candidat(e)s doivent être âgé(e)s de 17 ans au 1er juillet 2023 au moins et de 21 ans au plus.

Nous vous invitons à suivre notre procédure de recrutement en scannant le code QR ci-dessous.

Veillez noter qu'un nombre très limité de jobs vacances est disponible. Le recrutement se fera sur base des besoins spécifiques des services recrutants.

Nous vous remercions de l'intérêt que vous portez à notre administration communale.

Disponibilités:

Du 17.07.2023-04.08.2023

Du 07.08.2023-25.08.2023

Du 28.08.2023-15.09.2023

Veillez postuler via le code QR suivant :



Ou via le site : www.emploiernertert.lu

Interview mit Elhadji Ndiaye der aus Senegal stammt

Interview avec Elhadji Ndiaye qui est originaire du Sénégal



Mein Name ist Elhadji NDIAYE, geboren am 31. Januar 1975 in Niague /Lac Rose (Senegal) und ich bin Kunstmaler.

1. Wie sind Sie nach Luxemburg gekommen?

Ich habe meine Frau 2012 im Senegal kennengelernt und bin 2013 zum ersten Mal nach Luxemburg gekommen, um meine Bilder auszustellen. Seitdem bin ich oft hin und her gereist, bis ich mich 2017 endgültig in Wasserbillig niedergelassen habe.

2. Was waren die größten Schwierigkeiten, als Sie in unsere Gemeinde kamen?

Eigentlich gab es keine Schwierigkeiten, aber ich war derjenige, der Hemmungen hatte, nach draußen zu gehen. Ich bin von Natur aus eine eher schüchterne Person. Mit der Zeit habe ich Vertrauen gefasst und viele Leute hier kennengelernt. Mittlerweile arbeite ich beim CIGR und momentan dekoriere ich die Unterführung des Aquariums indem ich eine

Je m'appelle Elhadji NDIAYE, né le 31 janvier 1975 à Niague /Lac Rose (Sénégal) et je suis artiste-peintre.

1. Comment êtes-vous arrivé au Luxembourg?

J'ai fait connaissance avec ma femme en 2012 au Sénégal et je suis arrivé au Luxembourg en 2013 pour une exposition de mes tableaux. Depuis j'ai fait beaucoup d'allers et de retours jusqu' à ce que je me suis installé définitivement en 2017 à Wasserbillig.

2. Quelles ont été les principales difficultés lorsque vous êtes arrivé dans notre commune?

En fait il n'y avait pas vraiment de difficultés, mais c'était moi-même qui avais des complexes pour sortir. Je suis de nature une personne plutôt timide. Avec le temps j'ai pris confiance et j'ai fait la connaissance de beaucoup de personnes ici. Entretemps je travaille au CIGR. En ce moment, je décore le passage souterrain de l'aquarium en peignant un paysage marin acrylique, ce qui me permet d'avoir beaucoup de contact avec des gens qui s'y promènent.

3. Comment trouvez-vous la vie au Luxembourg?

Le Luxembourg est un pays de paix, très ouvert et multiculturel. La vie ici est bien organisée et les gens sont posés et accueillants. Les gens disent «MOIEN». Je me souviens de mon premier voyage au Luxembourg et de mon premier passage avec mon épouse dans un supermarché où j'ai salué tout le monde par «MOIEN». Les gens m'ont regardé et sûrement ils étaient étonnés, mais chacun m'a souri et répondu «MOIEN»

4. Quelles sont les principales différences entre votre pays de naissance et le Luxembourg?

Il y a beaucoup de différences au niveau social, politique, économique, culturel, climatique et éducatif. Au Sénégal il y a de grandes



Meerlandschaft aus Acryl male, was mir ermöglicht viel Kontakt mit Menschen zu haben, die dort spazieren gehen.

3. Wie gefällt Ihnen das Leben in Luxemburg?

Luxemburg ist ein friedliches, offenes und multikulturelles Land. Das Leben hier ist gut organisiert und die Menschen sind ruhig und gastfreundlich. Die Leute sagen „MOIEN“. Ich erinnere mich an meine erste Reise nach Luxemburg und den ersten Einkauf mit meiner Frau in einem Supermarkt wo ich alle Leute mit „MOIEN“ begrüßte. Die Leute sahen mich an und waren sicher erstaunt, aber jeder lächelte zurück und antwortete mit „MOIEN“.

4. Was sind die Hauptunterschiede zwischen Ihrem Geburtsland und Luxemburg?

Es gibt viele Unterschiede auf sozialer, politischer, wirtschaftlicher, kultureller, klimatischer und bildungspolitischer Ebene. Im Senegal gibt es große Einkommensunterschiede zwischen Arm und Reich. Im Senegal schwankt die Temperatur zwischen 22 Grad im Winter und 40 Grad im Sommer. Es gibt drei Monate Regenzeit und neun Monate Trockenzeit. Die Menschen leben in großen Familien zusammen. Senegal ist das Land der „TERRANGA“. Das Wort „TERRANGA“ bedeutet Gastfreundschaft und Teilen. Die endogene Vegetation und die Tiere unterscheiden sich sehr von denen in Luxemburg.

5. Welche Traditionen oder Gerichte sind typisch für Ihr Heimatland?

In unserem Land gibt es viele verschiedene Traditionen, da das Volk aus mehreren Eth-



inégalités de revenus entre les riches et les pauvres. Au Sénégal la température varie entre 22 degrés en période d'hiver jusqu'à 40 degrés en période d'été. Il y a trois mois de saison de pluies et neuf mois de saison sèche. Les gens habitent ensemble dans des grandes familles. Le Sénégal est le pays du «TERRANGA». Le mot «TERRANGA» signifie l'hospitalité et le partage. La végétation et les animaux endogènes sont très différents de ceux du Luxembourg.

5. Quelles sont des traditions ou plats typiques de votre pays de naissance?

Il y a de nombreuses traditions chez nous, car le peuple est composé de plusieurs ethnies. Chaque ethnie a ses propres cultes et même sa propre langue. Il n'y a que le WOLOF



nien besteht. Jede Volksgruppe hat ihre eigenen Kulte und sogar ihre eigene Sprache. Es gibt nur WOLOF (unsere Nationalsprache), die von allen Einwohnern des Senegals gesprochen wird.

Unser Nationalsport ist das Ringen. Ringen ist ein Kampfsport und die Ringer tragen „NGIMB“. (Traditionelles Tuch, das zwischen den Oberschenkeln gewickelt wird).

Die traditionellen Gerichte sind

- Thiébou Dieu (Reis mit Fisch), ist das Nationalgericht
- das Yassa-Huhn (Huhn mit Zwiebelsoße)
- Mafé (Soße auf Erdnussbasis)
- Lakhe (auf der Basis von Hirse und Milch)
- der senegalesische Couscous (auf der Basis von Hirse).

6. Wie sehen Sie die Zukunft unserer Gemeinde?

Ich habe eine große Hoffnung für die Zukunft unserer Gemeinde. Es gibt einen großen Aufschwung, Sicherheit und die Infrastruktur wird immer weiter ausgebaut.

(notre langue nationale) qui est parlé par tous les habitants du Sénégal.

Notre sport national est la lutte. La lutte est un sport de combat et les lutteurs portent des «NGIMB». (Tissu traditionnel enroulé entre les cuisses)

Les plats traditionnels sont

- le thiébou dieu (riz au poisson) qui est le plat national
- le poulet yassa (poulet avec sauce oignon)
- le mafé (sauce à base d'arachides)
- le lakhe (à la base de mil et de lait)
- le couscous sénégalais (à base de mil)

6. Comment voyez-vous l'avenir de notre commune?

J'ai un grand espoir en ce qui concerne l'avenir de notre commune. Il y a un grand développement, sécurité et les infrastructures s'agrandissent de plus en plus.

Malereien beim Fussgängerdurchgang am Aquarium, gemalt von Elhadji Ndiaye
Peintures au passage de l'Aquarium par Elhadji Ndiaye





Datenschutzeinwilligung Geschichtsfrënn



Die „ Geschichtsfrënn Mertert/Wasserbillig“ (GMW) arbeiten zur Zeit an einem neuen Buch über die Berufe und das Handwerk der Bürger wohnhaft in der Gemeinde Mertert, von heute zurück bis in das 18. Jahrhundert.

Selbstverständlich geht es uns auch darum den Lesern Berufe und Handwerk, die bereits in Vergessenheit geraten sind, wieder ins Gedächtnis zu rufen. Dabei dient uns das Buch „Familienchronik der Gemeinde Mertert“ als Hauptquelle für unsere Daten.

Wir werden uns auf den Vor- und Familiennamen, Geburtsjahr und Beruf beschränken und übliche, zeitgeschichtliche Fotos dienen als Untermalung. Also nur personenbezogene Daten, die auf die Erfüllung des Vereinsziels notwendige Mass beschränkt sind, gemäss der europäischen Datenschutz-Grundverordnung (DSGVO - EU 2016/679 in Kraft seit 25. Mai 2018). Verstorbene Personen unterliegen nicht dem Datenschutz.

Wir geben Ihnen die Gelegenheit gegen die Verarbeitung Ihrer Daten oder Bilder Einspruch zu erheben, soweit sie nicht schon in der Familienchronik aufgeführt sind. Diejenigen Einwohner/innen unserer Gemeinde, welche nicht möchten, dass ihre Daten oder eventuell alte Familienfotos in diesem neuen Buch veröffentlicht werden, bitten wir:

- das untenstehende Formular auszufüllen und bis spätestens den 15. Februar 2023 an unsere Postadresse zurückzusenden:

Geschichtsfrënn M/W, Sekretariat, 18 Rue des Pépinières, L-6645 Wasserbillig,
oder per e-mail an: sjweiler@pt.lu



Erklärung

Ich, Unterzeichneter/Unterzeichnete,

Name

Vorname

möchte, dass folgende Namen/Daten meiner Familie, ebenso wie alte Familienfotos, nicht im Buch der Geschichtsfrënn M/W verwendet werden:

Familienname	Vorname	Geburtsjahr	Beruf

Gemeinderatssitzung

27. Oktober 2022 im Gemeindehaus Wasserbillig

Séance du conseil communal

du 27 octobre 2022 à la maison communale de Wasserbillig

Falls das Resultat der Abstimmung nicht angegeben ist, ergab das Votum Einstimmigkeit der anwesenden Mitglieder.
Lorsque le résultat du vote n'est pas indiqué, la décision a été prise à l'unanimité des membres présents.

Anwesend/Présents:

Jérôme Laurent (LSAP), Lucien Bechtold (LSAP), Nadine Lang-Boever (LSAP), Alain Scheid (CSV), Claude Franzen (LSAP), Cécile Nuszowski-Hirtt (CSV), François Warnier (CSV), Ady Schanen (DP), Roland Feipel (LSAP), André Friden (DP) präsent bis Punkt 3 inklusive, Nathalie Ludwig (LSAP).

Entschuldigt/Excusé:

André Friden ab Punkt 4/ à partir du point 4

► Genehmigung der Beschlüsse der vorherigen Sitzung

Die Beschlussfassungen der Sitzung vom 29. September 2022 werden von den Gemeinderatsmitgliedern genehmigt.

► Punktuelle Änderung (Mopo) des PAG „Bergfeld, nationales Erbe, genehmigter PAP“ aufgrund der Befassung vom 3. März 2022: endgültige Abstimmung

(Auf der Grundlage von Artikel 20 des geänderten Gemeindegesetzes vom 13. Dezember 1988 verließ Rätin Nuszowski-Hirtt den Saal und nahm nicht an den Diskussionen und der Abstimmung teil).

Nachdem die Anrufung betreffend der vorliegenden PAG Änderung am 3. März 2022 einstimmig vom Gemeinderat angenommen wurde und die Stellungnahme der Commission d'aménagement positiv war, wird die punktuelle Änderung (Mopo) des PAG „Bergfeld, nationales Erbe, genehmigter PAP“ angenommen. Die vorliegende Änderung umfasst vier verschiedene Änderungsbereiche, die neben der partie graphique auch teilweise die partie écrite des genehmigten PAG betreffen:

1. Anpassung der Bebauungskoeffizienten der zone soumise à un plan d'aménagement particulier « nouveau quartier » (NQ) – Bergfeld in der Ortschaft Mertert. Umfang: 4,39 ha.

2. Übernahme und indikative Darstellung von national denkmalgeschützten Gebäuden und Elementen (laut Liste des immeubles et objets classés monuments nationaux ou inscrits à l'inventaire supplé-

► Approbation des délibérations de la séance précédente

Les décisions prises lors de la réunion du 29 septembre 2022 sont approuvées par les membres du conseil communal.

► Modification ponctuelle (Mopo) du PAG « Bergfeld, patrimoine national, PAP approuvé » suite à la saisine du 3 mars 2022 : vote définitif

(Sur la base des dispositions de l'article 20 de la loi communale modifiée du 13 décembre 1988, la conseillère communale Nuszowski-Hirtt quitte la salle et ne participe pas aux débats et au vote).

La saisine concernant la présente modification du PAG ayant été approuvée à l'unanimité par le conseil communal le 3 mars 2022 et la commission d'aménagement ayant donné un avis favorable, la modification ponctuelle (Mopo) du PAG « Bergfeld, patrimoine national, PAP approuvé » est approuvée.

La présente modification porte sur quatre domaines différents qui concernent non seulement la partie graphique, mais aussi certains éléments de la partie écrite du PAG approuvé :

1. *Adaptation des coefficients d'utilisation du sol de la zone soumise à un plan d'aménagement particulier « nouveau quartier » (NQ) – Bergfeld dans la localité de Mertert. Etendue : 4,39 ha.*

2. *Reprise et représentation indicative d'immeubles et objets classés monuments nationaux (conformément à la liste des immeubles et objets classés monuments nationaux ou inscrits à l'inventaire supplémen-*



mentaire vom 18.11.2021 des Service des sites et monuments nationaux (SSMN)) in Mertert und Wasserbillig. Umfang: 5,12 ha. Es sind dies: Haus Ungeheuer am Eingang zum Park in Mertert, Kiosk Park in Mertert, Kirche Wasserbillig, Haus 16, route d'Echternach in Wasserbillig, Haus 13, route de Luxembourg in Wasserbillig.

3. Nachträgliche Übernahme des genehmigten PAP „Grand-Rue“ in der Ortschaft Wasserbillig. Umfang: 474,15 m²

4. Umklassierung einer zone d'habitation 1 (HAB-1) in eine zone d'habitation 2 (HAB-2) innerhalb des quartier existant (QE) in der „Route de Wasserbillig“ in Mertert Umfang: 0,52 ha.



► Abstimmung über den PAP-NQ Bergfeld in Mertert

(Auf der Grundlage von Artikel 20 des geänderten Gemeindegesetzes vom 13. Dezember 1988 verließ Rätin Nuzzkowski-Hirtt den Saal und nahm nicht an den Diskussionen und der Abstimmung teil).

Der vorgelegte [PAP-NQ] (Plan d'aménagement particulier-nouveau quartier / Teilbebauungsplan für ein neues Viertel), gelegen zwischen der „Route de Wasserbillig“, der Eisenbahnlinie und der „Rue Beckius“ und angrenzend an die COPAL, sieht die Entwicklung von achtzig Parzellen vor, die hauptsächlich für die Wohnnutzung bestimmt sind, wobei auch Flächen für gewerbliche Aktivitäten und professionelle Dienstleistungen vorgesehen sind. Die Bruttofläche des PAP-NQ beträgt insgesamt etwa 439 Ar.

Die Schaffung von Wohnraum umfasst 53 Einfamilienhäuser, 5 Zweifamilienhäuser und 152 Mehrfamilienhäuser. Die maximale Bruttobebauungsfläche für die oben genannten Aktivitäten wird 32.794 m² betragen, wovon 4.563 m² für bezahlbaren Wohnraum und maximal 1.200 m² für Verkaufsflächen reserviert sind. Das Projekt wurde seitens eines privaten Entwicklers in Zusammenarbeit mit dem Schöpf-

taire du 18/11/2021 du service des sites et monuments nationaux (SSMN)) à Mertert et à Wasserbillig. Etendue : 5,12 ha. Il s'agit de la maison Ungeheuer à l'entrée du parc de Mertert, du kiosque du parc de Mertert, de l'église de Wasserbillig, de la maison au 16, route d'Echternach à Wasserbillig et de la maison au 13, route de Luxembourg à Wasserbillig.

3. Reprise ultérieure du PAP approuvé « Grand-Rue » dans la localité de Wasserbillig. Etendue : 474,15 m²

4. Reclassement d'une zone d'habitation 1 (HAB-1) en zone d'habitation 2 (HAB-2) dans le quartier existant (QE) de la route de Wasserbillig à Mertert. Etendue : 0,52 ha.

► Vote sur le PAP-NQ « Bergfeld » à Mertert

(Sur la base des dispositions de l'article 20 de la loi communale modifiée du 13 décembre 1988, la conseillère communale Nuzzkowski-Hirtt quitte la salle et ne participe pas aux débats et au vote).

Le plan d'aménagement particulier - nouveau quartier [PAP-NQ], tel qu'il a été présenté pour ce quartier situé entre la route de Wasserbillig, la voie ferrée et la rue Beckius et attenant à la COPAL, prévoit le développement de quarante-deux parcelles principalement destinées à un usage d'habitation. Certaines surfaces sont réservées à l'exercice d'activités économiques et à la prestation de services professionnels. La surface brute du PAP-NQ s'élève à un total de 439 ares.

Pour augmenter l'offre de logements, 53 maisons unifamiliales, 5 maisons bi-familiales et 152 logements de type collectif sont prévus. La surface d'aménagement brute destinée aux activités ci-dessus s'élève à 32.794 m² au maximum dont 4.563 m² sont réservés à la construction de logements abordables et un maximum de 1.200 m² aux surfaces de vente.

Le projet a été élaboré par un développeur privé en coopération avec le collège échevinal et la cellule d'évaluation du Ministère de l'Intérieur dans le cadre d'un concours d'architecte.

Toutes les idées que le collège échevinal a exposées au cours de nombreuses discussions ont été prises en compte. Logements sociaux, logements abordables notamment pour les jeunes, bonnes conditions pour les enfants qui grandiront dans ce quartier, bonne qualité de vie dans l'espace public, structures de garde, un maximum de zones interdites aux voitures, tels étaient les mots-clés par lesquels le collège échevinal a marqué ce projet de son empreinte. L'une des principales exigences du collège

fenrat und der „Cellule d'évaluation“ des Innenministeriums mittels eines Architekten Wettbewerbs ausgearbeitet.

In zahlreichen Unterredungen hatte der Schöffenrat seine Ideen mit eingebracht die alleamt berücksichtigt wurden. Sozialer Wohnungsbau, bezahlbarer Wohnraum für vor allem junge Menschen, gute Bedingungen für die Kinder, die im Viertel aufwachsen, hohe Lebensqualität im öffentlichen Raum, Betreuungsstrukturen, möglichst viele autofreie Zonen waren Schlagwörter, mit denen der Schöffenrat dem Projekt seinen Stempel aufdrückte.

Auch wurde eine Hauptforderung des Schöffenrates berücksichtigt: Das Projekt sollte nach dem neuen Gesetz des „Pacte Logement 2.0“ entwickelt werden. Dies ermöglicht der Gemeinde, aktiv im bezahlbaren Wohnungsmarkt zu werden. Der Entwickler konnte überzeugt werden und das Projekt wurde erst nach dem 18. Februar 2022 mit Inkrafttreten der neuen Gesetzgebung eingereicht.

Somit werden mindestens 37 Wohneinheiten entstehen, die nach den Kriterien des bezahlbaren und nachhaltigen Wohnraums geplant, gebaut und vergeben werden. Der Schöffenrat ist mit den kompetenten Instanzen dabei, die weiteren Schritte zu planen.

Mit der Abstimmung dieses Projektes ist die Gemeinde Mertert eine der ersten Gemeinden in Luxemburg, die ein Projekt nach den Kriterien des neuen Gesetzes „Pacte Logement 2.0“ entwickelt und eingereicht hat.

In einer nächsten Ausgabe des Gemeindeblattes wird das Projekt detaillierter vorgestellt.

► Vergabe eines Straßennamens: „Am Lein“ in Mertert

Zwischen der Syr, der Autobahnbrücke und der Eisenbahnlinie in Mertert entsteht eine neue Gewerbezone für Handwerk und Dienstleistungen. Diese wurde durch einen Teilbauungsplan (PAP-NQ) dargestellt und dessen Genehmigungsprozedur wurde im Jahr 2021 abgewickelt.

Nachdem der PAP-NQ Am Lein am 29. Juli 2021 vom Gemeinderat angenommen wurde, gefolgt von der Ausführungskonvention am 31. März 2022, bekommen die neu entstehenden Straßen ihren offiziellen Straßennamen und die geplanten Gebäude eine Adresse. Auf Vorschlag des Schöffenrates wird den Straßen, die die verschiedenen Gebäude erschließen, der Name geben: „Am Lein“ gegeben.

échevinal a été également satisfaite : développer le projet conformément à la nouvelle loi « Pacte Logement 2.0 », ce qui permet à la commune d'agir activement sur le marché des logements abordables. Le développeur ayant pu être convaincu, le projet n'a été déposé qu'après le 18 février 2022, date à laquelle la nouvelle législation est entrée en vigueur.

Ce sont donc au moins 37 lots d'habitation qui seront planifiés, construits et attribués conformément aux critères applicables aux logements abordables et durables. En collaboration avec les instances compétentes, le collège échevinal est en train de planifier les prochaines étapes.

En votant ce projet, la commune de Mertert est l'une des premières communes luxembourgeoises qui a développé et déposé un projet selon les critères de la nouvelle loi « Pacte Logement 2.0 ».

Une des prochaines éditions du bulletin communal présentera ce projet plus en détail.



► Attribution d'une dénomination de rue : « Am Lein » à Mertert

Entre la Syr, le pont autoroutier et la voie ferrée de Mertert, une nouvelle zone d'activités économiques est créée pour l'artisanat et la prestation de services. Elle a été présentée dans un plan d'aménagement particulier (PAP-NQ) dont la procédure d'approbation a été mise en œuvre en 2021.

Après l'approbation du PAP-NQ Am Lein le 29 juillet 2021 par le conseil communal, suivie le 31 mars 2022 de la signature de la convention d'exécution, les nouvelles rues créées et les bâtiments prévus se voient attribuer une dénomination officielle et une adresse. Sur proposition du collège échevinal les rues qui permettent d'accéder aux différents bâtiments sont nommées « Am Lein ».



Genehmigung eines Vorvertrags zum Austausch von Parzellen: „Am Berreg“ in Wasserbillig

Am 23 März 1968 hatte der damalige Gemeinderat einem Bauprojekt, das auf dem Flur „Am Berreg“ in Wasserbillig gebaut werden sollte, zugestimmt.

Wie damals in der Beschlussfassung des Gemeinderates festgehalten, sollten die Parzellen für die benötigte Zugangsstraße und Infrastrukturen wie Wasser und Kanal gratis an die Gemeinde abgetreten werden.

Unstimmigkeiten zwischen Nachbarn hatten dazu geführt, dass einige Parzellenbesitzer dieser Verpflichtung nicht nachgekommen sind.

Der jetzige Schöffenrat hatte 2019 einen weiteren Versuch unternommen zusammen mit dem privaten Entwickler eines Wohnungsbauprojektes und in Absprache mit der „Cellule d'évaluation“ und der „Commission d'aménagement“ des Innenministeriums, einen Teilbauungsplan für die noch nicht bebauten Grundstücke zu entwickeln. Die Problematik der noch nicht abgetretenen Parzellen für die Straße haben dazu geführt, dass mehrere Varianten für die Erschließung der nicht bebauten Grundstücke ausgearbeitet werden mussten.

Der Schöffenrat hat mit den betroffenen Besitzern gesprochen und es konnte keine Einigung erzielt werden.

Mit der heutigen Beschlussfassung zu einem Grundstücktausch kommt man einer Lösung näher. Die Gemeinde tauscht Grundstücke mit einem Privatbesitzer und parzelliert diese in einem nächsten Schritt neu. Da das Grundstück, das die Gemeinde erhält, um die Straße zu bauen, grösser ist als das Gegenstück, erfüllt eine Kompensationszahlung seitens der Gemeinde in Höhe von 50.000€.

Ein nächster Schritt des Schöffenrates wird sein, noch einen weiteren Versuch zu unternehmen, mit den Besitzern der Parzellen zu sprechen, die diese bis dato nicht abgetreten haben. Sollte keine Einigung erzielt werden, wird die Verpflichtung der besagten Besitzer, die 1968 festgehalten wurde, über andere Instanzen eingefordert.

Somit soll diese langanhaltende Problematik, die bisher 5 Bürgermeister überdauert, zu einem guten Abschluss gebracht werden und der Weg für weiteren bezahlbaren und nachhaltigen Wohnraum in Wasserbillig frei gemacht werden.

► Approbation d'un compromis d'échange de parcelles : « Am Berreg » à Wasserbillig

Le 23 mars 1968, le conseil communal de l'époque a approuvé un projet de construction qui devait être réalisé au lieu-dit « Am Berreg » à Wasserbillig.

Selon les délibérations du conseil communal de l'époque, il était prévu que les parcelles nécessaires à l'aménagement de la voie d'accès et aux infrastructures, telles que les conduites d'eau et les canalisations, seraient gratuitement cédées à la commune.

En raison d'un désaccord entre voisins, certains propriétaires de parcelles n'ont pas respecté leur obligation.

En 2019, le collège échevinal actuel a retenté de développer un plan d'aménagement particulier pour les terrains non bâtis en collaborant avec le développeur privé et en se concertant avec la cellule d'évaluation et la commission d'aménagement du Ministère de l'Intérieur. Compte tenu du problème posé par les parcelles non encore cédées pour l'aménagement de la voie, il était nécessaire d'élaborer plusieurs variantes pour la viabilisation des terrains non bâtis.

Le collège échevinal s'est entretenu avec les propriétaires concernés, mais aucun accord n'a pu être obtenu.

L'échange de terrains qui fait l'objet des délibérations de ce jour permet de s'approcher d'une solution. La commune échange des terrains avec un propriétaire privé et procède ensuite à leur lotissement. Le terrain que la commune reçoit pour l'aménagement de la voie étant plus grand que celui qu'elle donne en échange, une compensation de 50.000 € est due par la commune.

Le collège échevinal essaiera maintenant de rediscuter avec les propriétaires des parcelles qui n'ont pas encore consenti à la cession. A défaut d'accord, l'exécution de l'obligation incombant à ces propriétaires conformément aux délibérations de 1968 sera exigée par l'intermédiaire d'autres instances.

De cette manière, il est prévu de mettre fin à cette problématique ancienne qui a occupé cinq bourgmestres et d'ouvrir la voie à la création d'autres logements abordables et durables à Wasserbillig.

► Lotissements de parcelles : « Am Berreg » à Wasserbillig

Le conseil communal approuve un projet de lotissement concernant des terrains situés



► **Parzellierungen: „Am Berreg“ in Wasserbillig**

Ein Teilungsprojekt betreffend Grundstücke im Bereich des angeplanten PAP „Am Berreg“ Parzellennummern 734/3856 734/3942 734/3858 734/3862 737/3947 und 734/1743 wird bewilligt.

► **Genehmigung eines Kaufvertrags für eine Parzelle gelegen „Op dem Kast“ in Wasserbillig**

Die Gemeinde kauft ein Grundstück mit dem Flurnamen „Op dem Kast“ in Wasserbillig mit 36 Ar 20 Zentiar zum Preis von 37.920€.

► **Genehmigung eines Kaufvertrags für eine Parzelle gelegen „A Fol“ in Mertert**

Die Gemeinde kauft ein Grundstück in „A Fol“ in Mertert mit 63 Ar 56 Zentiar zum Preis von 38.136€. Da sich durch dieses Grundstück die Möglichkeit ergibt, den nationalen Mountainbike-Fahrradweg am Wald entlang umzuleiten, bedeutet dieser Kauf ebenfalls einen touristischen und sportlichen Mehrwert.

► **Haushaltsanpassung für die vorhergehenden Punkte**

Da die Kosten für die beiden Anschaffungen unter den beiden vorherigen Punkten sowie die Kompensationszahlung unter dem Punkt betreffend Vorvertrag zum Austausch von Parzellen „am Berreg“ nicht im Budget 2022 vorgesehen waren, wird beschlossen den entsprechenden Haushaltsartikel mit 85.000 € zu kreditieren und den Betrag vom Überschuss des Budgets 2022 zu entnehmen.

► **Stellungnahme zum Vorschlag das Schloss Mertert als nationales Monument einzustufen**

Nachdem die Gemeinde am 20. September 2022 per Einschreiben von Frau Kulturministerin Sam Tanson dazu aufgefordert wurde sich betreffend der anvisierten Einstufung

dans la zone couverte par le PAP prévu « Am Berreg », parcelles n° 734/3856, 734/3942 734/3858, 734/3862, 737/3947 et 734/1743.

► **Acte d'acquisition d'une parcelle au lieu-dit « Op dem Kast » à Wasserbillig**

La commune acquiert au lieu-dit « Op dem Kast » à Wasserbillig un terrain d'une contenance de 36 ares 20 centiares pour un prix de 37.920 €.

► **Acte d'acquisition d'une parcelle au lieu-dit « A Fol » à Mertert**

La commune acquiert au lieu-dit « A Fol » à Mertert un terrain d'une contenance de 63 ares 56 centiares pour un prix de 38.136 €. Ce terrain permet de faire passer le parcours national de vélo tout terrain le long de la forêt, cette acquisition apporte également une plus-value touristique et sportive.

► **Adaptation budgétaire pour les points précédents**

Le prix des acquisitions exposées aux deux points précédents et la compensation due dans le cadre du compromis d'échange de parcelles « Am Berreg » (voir ci-dessus) n'étant pas prévus au budget 2022, le conseil communal décide de créditer l'article budgétaire correspondant d'un montant de 85.000 € et de prélever ce montant de l'excédent du budget de 2022.

► **Avis sur une proposition de classement en tant que monument national : Château de Mertert**

La commune ayant été invitée par lettre recommandée de la Ministre de la culture, Madame Sam Tanson, du 20 septembre 2022 à se prononcer sur le classement envisagé du château de Mertert et vu l'avis favorable de la commission pour le patrimoine culturel, le conseil communal décide de se rallier au souhait des propriétaires et d'émettre un avis négatif quant au classement en tant que monument national. Le château de Mertert est déjà protégé au niveau communal du fait qu'il se trouve dans une zone protégée du noyau historique de Mertert. Par ailleurs, des objectifs de protection spécifiques sont concrètement prévus au règlement communal sur les bâtisses.

► **Demande de prorogation de la convention initiale Pacte Logement 2.0**

Le Pacte Logement 2.0 vise une coopération



des Schloss Mertert zu äußern, und Bezug nehmend auf die positive Stellungnahme der Kommission für das Kulturerbe; beschließt der Gemeinderat sich dem Wunsch der Besitzer anzuschließen und eine negative Stellungnahme abzugeben betreffend der Einstufung als nationales Monument. Das Schloss Mertert ist bereits auf kommunaler Ebene geschützt, da es sich in einer geschützten Zone im historischen Kern von Mertert befindet und spezielle Schutzziele ganz konkret in den kommunalen Bauvorschriften enthalten sind.

► Antrag auf Verlängerung der ursprünglichen Vereinbarung Pacte Logement 2.0

Der Pacte Logement 2.0 zielt auf eine enge Zusammenarbeit zwischen dem Staat und den Gemeinden hin, um die Schaffung von bezahlbarem und nachhaltigem Wohnraum auf kommunaler Ebene, die Mobilisierung von Flächen- und Wohnpotenzialen und die Verbesserung der Lebensqualität in allen Wohnviertel durch eine angemessene Stadtplanung zu unterstützen.

Die Gemeinde hat sich mit der Unterzeichnung des Pacte Logement 2.0 verpflichtet, mit der technischen und administrativen Unterstützung eines externen Wohnungsbauberaters einen PALL (Programme d'action local logement) gemäß den Bestimmungen des Gesetzes zu erstellen (nachstehender Punkt).

Um diesen Punkt zu ermöglichen wird die ursprüngliche Vereinbarung mit dem Wohnungsbauministerium (vom 30.9.2021-30.9.2022) um 12 Monate verlängert.

► Pacte Logement 2.0: Lokaler Aktionsplan Wohnen (PALL)

Mit dem Beitritt zum Pacte Logement am 29. Juli 2021 hat sich die Gemeinde verpflichtet, mit der technischen und administrativen Unterstützung eines externen Wohnungsbauberaters einen PALL gemäß den Bestimmungen des Gesetzes zu erstellen.

Für das Strategiepapier PALL, das vom Schöffenrat mit Hilfe des Wohnungsbauberaters und den technischen Diensten der Gemeinde ausgearbeitet wurde, wurde eine Bestands-Analyse auf Gemeindeebene durchgeführt, die anschließend zur Ausarbeitung eines Aktionsprogrammes für die Gemeinde in den kommenden Jahren dienen soll. Der PALL umfasst neben der Schaffung bezahlbaren Wohnraums, der Mobilisierung von Grund-

étroite entre l'Etat et les communes afin de soutenir par une urbanisation adaptée l'augmentation de l'offre de logements abordables et durables au niveau communal, la mobilisation du potentiel foncier et résidentiel existant et l'amélioration de la qualité résidentielle.

En signant le Pacte Logement 2.0, la commune s'est engagée à établir un PALL (programme d'action local logement) avec l'appui technique et administratif d'un conseiller logement externe conformément aux dispositions de la loi (voir le point suivant).

Pour que cet engagement puisse être tenu, la convention initiale signée avec le Ministère du logement est prorogée d'une durée de 12 mois (du 30/9/2021 au 30/09/2022).

Pacte Logement

Meng Gemeng engagiert sich für bezahlbaren Wohnungsbau

► Pacte Logement 2.0 : Plan d'action logement local (PALL)

En adhérant le 29 juillet 2021 au Pacte Logement, la commune s'est engagée à établir un PALL avec l'appui technique et administratif d'un conseiller logement externe conformément aux dispositions de la loi.

Pour le document stratégique PALL que le collège échevinal a établi avec l'aide du conseiller logement et des services techniques de la commune, un état des lieux a été réalisé au niveau communal. Au cours des années qui viennent, celui-ci devra servir de base à l'élaboration d'un programme d'action pour la commune. Outre l'augmentation de l'offre de logements abordables, la mobilisation du potentiel foncier, l'amélioration de la qualité résidentielle et la sensibilisation de la population, le PALL aborde également les aspects de l'inclusion sociale, des infrastructures publiques, de l'augmentation de l'attractivité des localités, du développement économique et du cadre urbanistique.

Ces dernières années, le collège échevinal a mis en œuvre les premières mesures en matière de logements abordables en procédant à Mertert à la rénovation de la maison Ungeheuer classée monument historique et en développant des terrains appartenant à la commune.

Au point 3 de l'ordre du jour de la présente séance, le conseil communal a approuvé un projet d'aménagement qui prévoit la réalisation d'au moins 37 lots d'habitation conformément aux critères applicables aux logements abordables et durables.

stückspotenzial, der Verbesserung der Wohnqualität sowie der Sensibilisierung der Bevölkerung auch Aspekte der sozialen Inklusion, der öffentlichen Infrastrukturen, der Erhöhung der Attraktivität der Ortschaften, der wirtschaftlichen Entwicklung und der urbanistischen Rahmenbedingungen.

Der Schöffenrat hat in den letzten Jahren mit der Renovierung des denkmalgeschützten Haus Ungeheuer in Mertert und der Entwicklung der gemeindeeigenen Grundstücke erste Schritte in punkto bezahlbaren Wohnraums unternommen.

Unter Punkt 3 in dieser Gemeinderatssitzung, wurde einem Bebauungsprojekt zugestimmt, das die Schaffung von mindestens 37 Wohneinheiten nach den Kriterien des bezahlbaren und nachhaltigen Wohnraums vorsieht.

Der Ausbau und die Erweiterung von Schulen, Kinderbetreuungsinfrastrukturen, Sportinfrastrukturen, Energie- und Wasserversorgung, Abfall- und Abwasserentsorgung finden ebenfalls ihren Niederschlag in diesem Strategiepapier.

Auch wird sich in kommender Zeit mit alternativen Wohnformen, wie „Tiny Houses“ oder generationsübergreifenden Wohnformen intensiv beschäftigt.

► **Strategische Maßnahmen in Bezug auf den Aktionsplan Pacte Climat 2.0**

Der Vertrag zum Klimapakt wurde in der Gemeinderatssitzung vom 29. Juli 2021 einstimmig angenommen. Der Schöffenrat hat in Zusammenarbeit mit dem Klimapaktberater, den technischen Diensten der Gemeinde und dem Klimateam das Strategiepapier für die kommenden 4 Jahre ausgearbeitet.

Das Strategiepapier umfasst 10 Handlungsfelder, die sich teilweise mit denen der Strategiepapiere des Pacte Logement und Naturpactes überschneiden.

Im Wesentlichen soll das klimagerechte Verhalten politisch in den Handlungen der Gemeinde verankert werden, wobei wenn möglich klar quantifizierbare Ziele genannt werden.

Beispielhaft sollen hier die Verminderung der Treibhausgasemissionen um 55% bis 2030 (i.V. zum Referenzjahr 2005), das Erreichen eines Anteils von 25% an erneuerbaren Energien am Gesamtenergieverbrauch auf dem Gemeindeterritorium bis 2030 und die Verringerung des Energieverbrauchs für Heizen und Kühlen der gemeindeeigenen funktionalen Gebäude um 31% hervorgehoben werden.

L'extension et le développement des écoles, des garderies d'enfants et des infrastructures sportives, l'alimentation en eau et en énergie, l'élimination des déchets et des eaux usées sont également exposés dans ce document stratégique.

Par ailleurs, les modes d'habitat alternatifs, tels que les « Tiny Houses » ou les logements intergénérationnels, seront prochainement étudiés de très près.



► **Mesures stratégiques concernant le Plan d'action Pacte Climat 2.0**

Le contrat Pacte Climat a été adopté à l'unanimité lors de la séance du conseil communal du 29 juillet 2021. En collaboration avec le conseiller climat, les services techniques de la commune et l'équipe climat, le collège échevinal a élaboré le document stratégique pour les quatre prochaines années.

Ce document comporte dix champs d'action dont certains se recoupent avec ceux des documents stratégiques du Pacte Logement et du Pacte Nature.

Pour l'essentiel, il s'agit d'inscrire le comportement approprié face au changement climatique dans la politique suivie par la commune en indiquant des objectifs quantifiables dans toute la mesure du possible.

A titre d'exemple, on peut souligner la diminution de 55 % des gaz à effet de serre d'ici 2030 (par rapport à l'année de référence de 2005), l'augmentation à 25 % de la part des énergies renouvelables dans la consommation totale d'énergie sur le territoire communal d'ici 2030 et la réduction de 31 % de l'énergie consommée pour le chauffage et le refroidissement des bâtiments fonctionnels de la commune. Ces objectifs sont issus du plan national climat et énergie que le gouvernement s'est



ËMWELTKALENNER 2023

Heures d'ouverture
07h - 12h et 13h - 16h
Lundi - Vendredi

Adresse
1-3, Grand Rue
L-6630 Wasserbillig

Téléphone
+352 74 00 16-1

Janvier			Février			Mars			Avril			Mai			Juin		
01	Di		01	Me		01	Me		01	Sa		01	Lu		01	Je	
02	Lu		02	Je		02	Je		02	Di		02	Ma		02	Ve	
03	Ma		03	Ve		03	Ve		03	Lu		03	Me		03	Sa	
04	Me		04	Sa		04	Sa		04	Ma		04	Je		04	Di	
05	Je		05	Di		05	Di		05	Me		05	Ve		05	Lu	
06	Ve		06	Lu		06	Lu		06	Je		06	Sa		06	Ma	
07	Sa		07	Ma		07	Ma		07	Ve		07	Di		07	Me	
08	Di		08	Me		08	Me		08	Sa		08	Lu		08	Je	
09	Lu		09	Je		09	Je		09	Di		09	Ma		09	Ve	
10	Ma		10	Ve		10	Ve		10	Lu		10	Me		10	Sa	
11	Me		11	Sa		11	Sa		11	Ma		11	Je		11	Di	
12	Je		12	Di		12	Di		12	Me		12	Ve		12	Lu	
13	Ve		13	Lu		13	Lu		13	Je		13	Sa		13	Ma	
14	Sa		14	Ma		14	Ma		14	Ve		14	Di		14	Me	
15	Di		15	Me		15	Me		15	Sa		15	Lu		15	Je	
16	Lu		16	Je		16	Je		16	Di		16	Ma		16	Ve	
17	Ma		17	Ve		17	Ve		17	Lu		17	Me		17	Sa	
18	Me		18	Sa		18	Sa		18	Ma		18	Je		18	Di	
19	Je		19	Di		19	Di		19	Me		19	Ve		19	Lu	
20	Ve		20	Lu		20	Lu		20	Je		20	Sa		20	Ma	
21	Sa		21	Ma		21	Ma		21	Ve		21	Di		21	Me	
22	Di		22	Me		22	Me		22	Sa		22	Lu		22	Je	
23	Lu		23	Je		23	Je		23	Di		23	Ma		23	Ve	
24	Ma		24	Ve		24	Ve		24	Lu		24	Me		24	Sa	
25	Me		25	Sa		25	Sa		25	Ma		25	Je		25	Di	
26	Je		26	Di		26	Di		26	Me		26	Ve		26	Lu	
27	Ve		27	Lu		27	Lu		27	Je		27	Sa		27	Ma	
28	Sa		28	Ma		28	Ma		28	Ve		28	Di		28	Me	
29	Di		29	Me		29	Me		29	Sa		29	Lu		29	Je	
30	Lu		30	Je		30	Je		30	Di		30	Ma		30	Ve	
31	Ma					31	Ve					31	Me				

Recycling 8h - 15h	Papier Papier	Valorlux	Abholung der Weihnachtsbäume Enlèvement des sapins de Noël	Vacances scolaires
SuperDrecksKëscht 8h - 15h	Glas Verre	Grünschnitt Déchet verts	Kleidersammlung Collecte vêtements	Jours fériés
Hausabfälle Déchets ménagers	Biotonne Poubelle bio	Reinigung der Biomülltonne Nettoyage poubelle bio	Grouss Botz Grand Nettoyage	Samedis
				Dimanches

ËMWELTKALENNER 2023

Heures d'ouverture
07h - 12h et 13h - 16h
Lundi - Vendredi

Adresse
1-3, Grand Rue
L-6630 Wasserbillig

Téléphone
+352 74 00 16-1

Juillet		Août		Septembre		Octobre		Novembre		Décembre	
01	Sa	01	Ma	01	Ve	01	Di	01	Me	01	Ve
02	Di	02	Me	02	Sa	02	Lu	02	Je	02	Sa
03	Lu	03	Je	03	Di	03	Ma	03	Ve	03	Di
04	Ma	04	Ve	04	Lu	04	Me	04	Sa	04	Lu
05	Me	05	Sa	05	Ma	05	Je	05	Di	05	Ma
06	Je	06	Di	06	Me	06	Ve	06	Lu	06	Me
07	Ve	07	Lu	07	Je	07	Sa	07	Ma	07	Je
08	Sa	08	Ma	08	Ve	08	Di	08	Me	08	Ve
09	Di	09	Me	09	Sa	09	Lu	09	Je	09	Sa
10	Lu	10	Je	10	Di	10	Ma	10	Ve	10	Di
11	Ma	11	Ve	11	Lu	11	Me	11	Sa	11	Lu
12	Me	12	Sa	12	Ma	12	Je	12	Di	12	Ma
13	Je	13	Di	13	Me	13	Ve	13	Lu	13	Me
14	Ve	14	Lu	14	Je	14	Sa	14	Ma	14	Je
15	Sa	15	Ma	15	Ve	15	Di	15	Me	15	Ve
16	Di	16	Me	16	Sa	16	Lu	16	Je	16	Sa
17	Lu	17	Je	17	Di	17	Ma	17	Ve	17	Di
18	Ma	18	Ve	18	Lu	18	Me	18	Sa	18	Lu
19	Me	19	Sa	19	Ma	19	Je	19	Di	19	Ma
20	Je	20	Di	20	Me	20	Ve	20	Lu	20	Me
21	Ve	21	Lu	21	Je	21	Sa	21	Ma	21	Je
22	Sa	22	Ma	22	Ve	22	Di	22	Me	22	Ve
23	Di	23	Me	23	Sa	23	Lu	23	Je	23	Sa
24	Lu	24	Je	24	Di	24	Ma	24	Ve	24	Di
25	Ma	25	Ve	25	Lu	25	Me	25	Sa	25	Lu
26	Me	26	Sa	26	Ma	26	Je	26	Di	26	Ma
27	Je	27	Di	27	Me	27	Ve	27	Lu	27	Me
28	Ve	28	Lu	28	Je	28	Sa	28	Ma	28	Je
29	Sa	29	Ma	29	Ve	29	Di	29	Me	29	Ve
30	Di	30	Me	30	Sa	30	Lu	30	Je	30	Sa
31	Lu	31	Je				31	Ma		31	Di

Recycling 8h - 15h	Papier Papier	Valorlux	Abholung der Weihnachtsbäume Enlèvement des sapins de Noël	Vacances scolaires
SuperDrecksKëscht 8h - 15h	Glas Verre	Grünschnitt Déchet verts	Kleidersammlung Collecte vêtements	Jours fériés
Hausabfälle Déchets ménagers	Biotonne Poubelle bio	Reinigung der Biomülltonne Nettoyage poubelle bio	Grouss Botz Grand Nettoyage	Samedis
				Dimanches



Diese Zielwerte entstammen dem nationalen Klima- und Energieplan, zu welchem sich die Regierung auf der UN-Klimakonferenz in Paris 2015 verpflichtet hat.

Weitere wichtige Punkte in der kommunalen Strategie behandeln Maßnahmen zur Dämpfung der Klimawandelfolgen, wie die Anlage von weiteren Grünflächen, die Berücksichtigung von Starkregen bei der Bemessung der Kanalisation oder das Katastrophenmanagement bei Hochwasser, Hitzewellen und Trinkwasserknappheit.

Um letzterer vorzubeugen hat die Gemeinde Mertert bereits 2019 eine neue Trinkwassergebührenordnung verabschiedet, welche einerseits sozial ausgewogen ist und andererseits die Verschwendung von Trinkwasser durch hohe Taxen erschwert.

Auch in der kommunalen Abfallwirtschaft ist bereits Einiges erfolgt: das runderneuerte Reglement sowie die neue Gebührenstruktur belohnen die effektive Abfallvermeidung und die Trennung von Wertstoffen. Wer mehr Restmüll produziert, muss mit deutlich höheren Gebühren rechnen. Auch in diesem Bereich wurde auf sozial schwache Haushalte Rücksicht genommen und beispielsweise die Bezuschussung von unvermeidbarem Abfall durch Windeln für solche Haushalte in die sozialen Leistungen der Gemeinde integriert.

Aber entsprechend dem Klimaleitbild bleibt noch viel in der Abfallwirtschaft zu tun: Mit dem Re-Use-Container im mobilen Recyclingpark sowie dem Repair-Café wurden wohl erste Anstrengungen in Richtung Kreislaufwirtschaft unternommen, weitere Schritte werden folgen mit der Ausarbeitung einer Beschaffungsrichtlinie, einer Vereinscharta sowie der Integration der Kreislaufwirtschaft in kommunale Projekte, wo wiederverwendbare Materialien in den Leistungsverzeichnissen bevorzugt werden sollen.

Auch Aspekte der Luftqualität und der Begrünung der Ortschaften werden in der Klimastrategie als politische Ziele definiert und konkrete Maßnahmen wie Ozonwarnung oder die Vernetzung von Grünanlagen genannt.

Die gesamte Klimastrategie der Gemeinde kann demnächst auf der Internetseite www.mertert.lu/environnement/pacteclimat/ eingesehen werden.

engagé à mettre en œuvre dans le cadre de la conférence des Nations-Unies sur les changements climatiques organisée à Paris en 2015.

D'autres points importants de la stratégie communale portent sur les mesures d'atténuation des conséquences du changement climatique, telles que l'aménagement de nouveaux espaces verts, la prise en compte du risque de fortes pluies lors du dimensionnement des canalisations ou la gestion de catastrophes dues aux inondations, aux vagues de chaleur et à la pénurie d'eau potable.

Afin de prévenir une pénurie d'eau potable, la commune de Mertert a adopté dès 2019 un nouveau règlement-taxe sur l'eau potable qui est socialement équilibré tout en permettant de lutter contre le gaspillage d'eau potable par des taxes élevées.

C'est aussi sur le plan de la gestion communale des déchets qu'un certain nombre de mesures ont déjà été prises : le règlement remanié et la nouvelle structuration des taxes récompensent la prévention effective des déchets et le tri permettant de recycler les matières récupérables. Ceux qui produisent plus de déchets résiduels doivent s'attendre à une taxation nettement plus lourde. Dans ce domaine aussi, il a été tenu compte des ménages à faible revenu. A titre d'exemple, une subvention a été intégrée aux prestations sociales que la commune verse à ces ménages pour prendre en compte les déchets inévitables produits par les couches pour bébés.

Toutefois, en matière de gestion des déchets, beaucoup de choses restent à faire pour la mise en œuvre du modèle de protection du climat. L'installation du conteneur Re-Use au parc de recyclage mobile et les Repair Cafés font partie des premiers efforts vers une économie circulaire. D'autres démarches suivront, notamment l'élaboration d'une directive d'approvisionnement et d'une charte associative ainsi que l'intégration de l'économie circulaire aux projets communaux dont les cahiers des charges doivent donner la préférence aux matières recyclables.

L'amélioration de la qualité de l'air et la végétalisation des localités sont d'autres objectifs politiques définis dans la stratégie climatique qui prévoit des mesures concrètes comme l'alerte à l'ozone ou la mise en réseau des espaces verts.

L'intégralité de la stratégie climatique de la commune peut être consultée prochainement sur le site www.mertert.lu/environnement/pacteclimat/.



► Verzicht auf Vorkaufsrechte

Für folgende Grundstücke beschließt der Gemeinderat auf sein Vorkaufsrecht zu verzichten:

Ein Antrag auf Verzicht auf das Vorkaufsrecht wurde am 13. Juni 2022 im Zusammenhang mit dem Verkauf eines Grundstückes in Mertert, „route de Wasserbillig“ und „an den Ässen“ Parzellennummern 708/6216, 677/6115 und 677/6116 gestellt.

► Gebührenordnung für die Nutzung der Fahrradwaschanlage

Nachdem vor kurzem die neue Fahrrad-Waschanlage in Mertert neben dem Einsatzzentrum CIS Grevenmacher-Mertert in Betrieb genommen wurde, wird ein Gemeindereglement gestimmt welches den Preis besagter Waschstation reguliert. Der Preis beträgt 1€ pro 90 Sekunden Benutzung.

► Gebührenordnung für die Nichtrückgabe von wiederverwendbaren Gläsern/Bechern bei Veranstaltungen

Aus Umwelt- und Sicherheitsgründen können auf Veranstaltungen der Gemeinde keine Gläser benutzt werden. Dies bedingt, dass die angeschafften Hartplastikbecher benutzt werden müssen, welche von einem externen Dienstleister zur Verfügung gestellt und gespült werden. Falls bei einer Veranstaltung Becher abhandenkommen, sind 2€ pro Becher an die Gemeinde zu bezahlen. Es wird den Vereinen empfohlen eine Kautions pro Becher einzuziehen.

► Erneuerung des Mandats beim Sozialamt ab dem 1. Januar 2023

Nach individuellen Entscheidungen der respektiven Gemeinden definiert ein großherzogliches Reglement vom 8. November 2010 ein gemeinsames „Office Social“ für die Gemeinden Biwer, Flaxweiler, Grevenmacher, Manternach, Mertert und Wormeldingen mit Sitz in Grevenmacher. Die Gemeinde Mertert stellt in

► Renonciation à des droits de préemption

Le conseil communal décide de renoncer à son droit de préemption pour les terrains suivants :

Le 13 juin 2022, une demande de renonciation au droit de préemption a été déposée dans le cadre de la vente d'un terrain situé à Mertert, « route de Wasserbillig » et « an den Ässen », parcelles n° 708/6216, 677/6115 et 677/6116.

► Règlement-taxe pour l'utilisation de la station de lavage de vélos

La nouvelle station de lavage de vélos ayant été récemment mise en service à côté du centre d'incendie et secours de Grevenmacher-Mertert, le conseil communal adopte un règlement communal qui définit le prix applicable. Celui-ci est fixé à 1 € pour 90 secondes d'utilisation.

► Règlement-taxe pour les non-retours de verres / gobelets réutilisables lors d'événements

Pour des raisons tenant à la protection de l'environnement et à la sécurité, l'utilisation de verres est interdite lors de manifestations de la commune. De ce fait, les gobelets en plastique dur fournis et rincés par un prestataire extérieur doivent être utilisés. Si des gobelets disparaissent lors d'une manifestation, un montant de 2 € par gobelet doit être versé à la commune. Il est recommandé aux associations de faire payer une caution pour chaque gobelet.

► Renouvellement du mandat auprès de l'Office social à partir du 1er janvier 2023

Après les décisions individuelles prises par les différentes communes, un règlement grand-ducal du 8 novembre 2010 a instauré un Office social commun pour les communes de Biwer, Flaxweiler, Grevenmacher, Manternach, Mertert et Wormeldingen dont la commune siège est Grevenmacher. Au sein du conseil d'administration de cette institution régionale, la commune de Mertert est représentée par Monsieur Claude Weber de Wasserbillig et Monsieur Edmond Zender de Mertert. Le mandat de Monsieur Claude Weber prend fin le 31 décembre 2022 et peut être renouvelé. Après un appel public à candidatures, Monsieur Claude Weber demeurant à Wasserbillig a présenté sa candidature. En votant à bulletin secret, le conseil communal décide de prolonger le mandat de Monsieur Weber de Wasserbillig d'une durée de six ans.



dieser regionalen Einrichtung zwei Vertreter im Verwaltungsrat, und zwar die Herren Claude Weber aus Wasserbillig und Edmond Zender aus Mertert. Das Mandat von Herrn Claude Weber endet am 31. Dezember 2022 und kann verlängert werden. Nach einem öffentlichen Aufruf liegt die Kandidatur von Herrn Claude Weber vor, wohnhaft in Wasserbillig. Der Gemeinderat hat sich in einer geheimen Wahl für Herrn Weber aus Wasserbillig für eine weitere Amtszeit von sechs Jahren entschieden.

► Einnahmeerklärungen

Einnahmeerklärungen in Höhe von 308.025,10€ wurden genehmigt.

► Grab und Kolumbarium Konzessionen

Es werden je eine Grabkonzession für die Dauer von 10 und 15 Jahren auf dem Friedhof in Wasserbillig erteilt sowie eine Kolumbariumkonzession für 15 Jahre in Mertert.

► Außerordentliche Zuschüsse

Fleegeelteren Lëtzebuerg	50€
UGDA	50€

► Ersetzen von Mitgliedern in verschiedenen Kommissionen

Es liegen keine Anfragen für die Änderung einer Gemeindegemeinschaft vor.

► Bestätigung eines Verkehrsreglements

In seiner Sitzung vom 5. Oktober 2022 beschloss der Schöffenrat ein Verkehrsreglement, welches es Fahrzeugen über 3,5 Tonnen untersagt, die Brücke über die Syr (Fielsmillen) zu überqueren. Bei einer statischen Expertise war festgestellt worden, dass die Brücke über statische Mängel verfügt. Da dieses Verkehrsreglement null und nichtig wäre, wenn es nicht vom Gemeinderat in seiner nächsten Sitzung bestätigt würde, bestätigt der Gemeinderat daher dieses Reglement.

► Genehmigung von Abänderungen im ordentlichen Haushalt 2022

Im ordentlichen Haushalt werden bei insgesamt 4 Budget-Artikeln Anpassungen vorgenommen. Mehraufwendungen, bzw. zusätzliche Ausgaben in Höhe von 49.500 € werden durch zusätzliche Einnahmen des Vorjahres kompensiert. Der Gemeinderat entscheidet mit 6 Ja-Stimmen und 4 Nein-Stimmen (Räte Scheid, Hirtt, Warnier und Schanen).

► Titres de recettes

Des recettes d'un montant total de 308.025,10 € sont approuvées.

► Concessions de cimetière et columbariums

Le conseil communal accorde deux concessions de cimetière à Wasserbillig pour une durée respective de 10 et 15 ans et une concession de columbarium à Mertert pour une durée de 15 ans.



► Subsides extraordinaires

Fleegeelteren Lëtzebuerg	50 €
UGDA	50 €

► Changements dans des commissions consultatives communales

Aucune demande de changement au sein de commissions communales n'a été présentée.

► Confirmation d'un règlement de circulation

Lors de sa séance du 5 octobre 2022, le collège échevinal a adopté un règlement de circulation interdisant aux véhicules de plus de 3,5 tonnes de traverser le pont de la Syre (Fielsmillen), une expertise de la structure de ce pont ayant révélé des défauts structurels. Compte tenu du fait que ce règlement de circulation serait nul et non avenu s'il n'était pas confirmé par le conseil communal au cours de la séance qui suit cette approbation, le conseil communal confirme ce règlement.

► Adaptations budgétaires du service ordinaire de 2022

Au budget ordinaire, un total de 4 articles budgétaires est ajusté. Les charges et dépenses supplémentaires d'un montant de 49.500 € sont compensées par des recettes supplémentaires de l'année dernière. Le conseil communal se prononce par 6 voix pour et 4 voix contre (conseillers Scheid, Hirtt, Warnier et Schanen).

► **Mitteilungen des Schöffensrats**

Dankesbriefe von Fondation Lëtzebuerger Guiden a Scouten, Handicap International und Fondatioun Kriibskrank Kanner

• **Mosel, Licht und Flammen:**

Die ursprünglich für 2020 geplante Veranstaltung Mosel, Licht und Flammen fand am Wochenende des 21. + 22. Oktober endlich statt. Auf der Spatz in Wasserbillig wurde den zahlreichen Besuchern an beiden Tagen ein anspruchsvolles Programm mit Konzerten, Auftritten von Artisten und einem Handwerkermarkt geboten. Es sorgten Stände für das leibliche Wohl der Gäste.

Der Schöffensrat bedankt sich bei allen beteiligten Akteuren (Tourist Info, Tourismuskommission, lokale Vereine, Gemeinden Mondorf und Rosport-Mompach) sowie bei den Mitarbeitern der Gemeinde Mertert die wesentlich zum Gelingen dieses Events beigetragen haben.

• **Sonnencremestation im Park Mertert:**

Mit einem Schreiben vom 24. Oktober 2022 bedankte sich die Fondation Cancer für das Vertrauen und die Zusammenarbeit im Rahmen der Kampagne zur Prävention von Hautkrebs und der Einrichtung einer kostenlosen Selbstbedienungs-Sonnencreme-Station. Von Juli bis September konnten die Besucher des Parks Mertert von diesem gratis Service profitieren. 1122 sensibilisierte Personen (Anzahl der Durchgänge) sowie 3,2 Liter Sonnencreme wurden verteilt, was mehr als 1067 Dosen entspricht.

Auch für nächstes Jahr ist vorgesehen wieder an dieser Sensibilisierungskampagne mitzumachen.

► **Fragen an den Schöffensrat:**

Es wurden seitens der Fraktionen keine Fragen an den Schöffensrat vorgelegt.

► **Annonces du collège échevinal**

Lettres de remerciement de la Fondation Lëtzebuerger Guiden a Scouten, de Handicap International et de la Fondatioun Kriibskrank Kanner

• **Mosel, Licht und Flammen**

Initialement prévue en 2020, la fête populaire « Mosel, Licht und Flammen » a enfin eu lieu le week-end des 21 et 22 octobre. Pendant ces deux jours, un programme de grande qualité a été proposé aux nombreux visiteurs venus à Wasserbillig, à la Spatz : concerts, performances d'artistes et marché artisanal sans oublier les stands de restauration.

Le collège échevinal tient à remercier tous les acteurs qui ont participé à cette manifestation (Tourist Info, la commission du tourisme, les associations locales, les communes de Mondorf et de Rosport-Mompach) ainsi que le personnel de la commune de Mertert qui a beaucoup contribué au succès de cet événement.

• **Station de distribution de crème solaire au parc de Mertert**

Dans une lettre du 24 octobre 2022, la Fondation Cancer a remercié la commune de la confiance qu'elle lui a accordée et de la coopération dans le cadre de la campagne de prévention du cancer de la peau par la mise en place d'une station de distribution gratuite de crème solaire. Les visiteurs du parc de Mertert ont pu bénéficier de ce service gratuit entre les mois de juillet et de septembre. 1122 personnes ont été sensibilisées (nombre de passages) et 3,2 litres de crème solaire ont été distribués, soit plus de 1067 doses.

Une participation à cette campagne de sensibilisation est également prévue l'année prochaine.

► **Questions au collège échevinal**

Les fractions n'ont posé aucune question au collège échevinal.



Gemeinderatssitzung

24. November 2022 im Gemeindehaus Wasserbillig

Séance du conseil communal

du 24 novembre 2022 à la maison communale de Wasserbillig

Falls das Resultat der Abstimmung nicht angegeben ist, ergab das Votum Einstimmigkeit der anwesenden Mitglieder.
Lorsque le résultat du vote n'est pas indiqué, la décision a été prise à l'unanimité des membres présents.

Anwesend/Présents:

Jérôme Laurent (LSAP), Lucien Bechtold (LSAP), Nadine Lang-Boever (LSAP), Alain Scheid (CSV), Claude Franzen (LSAP), Cécile Nuskowski-Hirtt (CSV), François Warnier (CSV), Ady Schanen (DP), Roland Feipel (LSAP), André Friden (DP), Nathalie Ludwig (LSAP).

Entschuldigt/Excusé:

-

► **Genehmigung der Beschlüsse der vorherigen Sitzung**

Die Beschlussfassungen der Sitzung vom 27. Oktober 2022 werden von den Gemeinderatsmitgliedern genehmigt.

► **Kostenvoranschlag für Renovierungsarbeiten in der Ecole Pierre Frieden in Mertert**

Der Kostenvoranschlag für Renovierungsarbeiten an der Ecole Pierre Frieden in Mertert beläuft sich auf 320.000€ und beinhaltet unter anderem Arbeiten an den elektrischen Installationen, Installation einer Gegensprechanlage mit Kamera, Schreinerarbeiten, die Umrüstung des Seiteneingangs der Schule Zyklus 2-4 auf einen rollstuhlgerechten Eingang dank Rollstuhllift, sowie den Umbau des alten Transformatorpostens in eine Schulbibliothek.

► **Kostenvoranschlag für Renovierungsarbeiten in der Ecole Princesse Alexandra in Wasserbillig**

An der Schule Zyklus 1 Ecole Princesse Alexandra in Wasserbillig sind folgende Renovierungsarbeiten vorgesehen: Erneuerung der Alarmzentrale und der Feuermeldeeinheit, Schlosserarbeiten, Renovierungen an der Fassade sowie Dachdecker- und Schreinerarbeiten.

Der Kostenvoranschlag für Renovierungsarbeiten an der Ecole Princesse Alexandra in Wasserbillig beläuft sich auf 130.000€

► **Approbation des délibérations de la séance précédente**

Les décisions prises lors de la séance du 27 octobre 2022 sont approuvées par les membres du conseil communal.

► **Devis pour travaux de rénovation de l'école Pierre Frieden à Mertert**

Le devis établi pour les travaux de rénovation de l'école Pierre Frieden à Mertert s'élève à 320.000 €. Il inclut notamment des travaux sur les installations électriques, l'installation d'un interphone avec caméra, des travaux de menuiserie, le réaménagement de l'entrée latérale de l'école - cycle 2-4 pour qu'elle soit accessible aux personnes à mobilité réduite grâce à un élévateur pour fauteuils roulants, ainsi que la transformation de l'ancien poste de transformation en bibliothèque scolaire.



► **Devis pour travaux de rénovation de l'école Princesse Alexandra à Wasserbillig**

A l'école Princesse Alexandra - cycle 1 à Wasserbillig, les travaux de rénovation suivants sont prévus : renouvellement de la centrale d'alarme et du détecteur d'incendie, travaux

► **Zusätzlicher Kostenvoranschlag für die Neugestaltung der „Rue du Port“ in Mertert**

Der vorgestellte Kostenvoranschlag beinhaltet Mehrkosten für zusätzliche Arbeiten und Unvorhergesehenes, die bei der Abstimmung über den Kostenvoranschlag für das Projekt am 19. September 2019 nicht vorgesehen waren. Unter anderem wurde bei den Arbeiten ein alter Brunnen entdeckt (siehe Gemeindeblatt 03-2022 Seite 16), Dekontamination des Bodenbelags, sowie unerwarteter und nicht vorhersehbarer Anstieg der Materialkosten im Dezember 2019. Dieser Kostenanstieg war bereits teilweise durch die Anpassung des vorgeschlagenen Projekts im Jahr 2020 kompensiert worden.

Der Anteil der Honorare wird auf 70.000,00 € und der Anteil der Bauarbeiten auf 130.000,00 € geschätzt.

► **Kostenvoranschlag der Administration des Services Techniques de l'Agriculture (ASTA) für Umgestaltungen der „Kastechlousen“ in Mertert.**

Im Rahmen der Instandsetzung der ländlichen Straßen plant die Gemeinde Mertert für das Jahr 2023 außerordentliche Arbeiten zur Verlegung mehrerer Wasserrinnen betreffend den Weinbauweg am Ort „Kastechlousen“ in Mertert.

Bei Regenschauern sammelt sich das Oberflächenwasser, fließt dann den Weg entlang bis zu den Weinbauparzellen und wäscht dort Erde aus. Die vorhandenen Gullys an der Unterführung der Autobahn A 1 sind nicht an der richtigen Stelle angebracht, um das Wasser angemessen aufzufangen.

Um diesem Problem entgegenzuwirken, sollen 2 Rinnen mit Gittern, Typ ACO Drain 500, am Anfang und am Ende der Unterführung angebracht werden. Außerdem wird ein quadratisches Gitter, umgeben von Pflastersteinen, das Wasser auffangen, welches vom Weg und einem Teich kommt.

Die erforderlichen Erdarbeiten werden auf das absolute Minimum beschränkt und der Ausbau wird auf einer genehmigten Deponie entsorgt werden.

Die Gesamtkosten der geplanten Arbeiten werden auf 53.000€ geschätzt, 30% des Gesamtbetrags können bezuschusst werden.

de serrurerie, rénovations de la façade, travaux sur la toiture et travaux de menuiserie.

Le devis établi pour les travaux de rénovation de l'école Princesse Alexandra à Wasserbillig s'élève à 130.000 €.



► **Devis supplémentaire pour le réaménagement de la Rue du Port à Mertert**

Le devis présenté comporte des surcoûts qui couvrent des travaux supplémentaires et des imprévus qui n'étaient pas inclus dans le devis voté dans la séance du 19 septembre 2019. Il faut notamment signaler la découverte d'un vieux puits lors des travaux (voir en page 16 du bulletin communal 03-2022), la nécessité de décontaminer le revêtement de sol et l'augmentation inattendue et non prévisible du prix des matériaux au mois de décembre 2019. Cette augmentation du coût a été partiellement compensée dès 2020 par une adaptation du projet proposé.

Le montant correspondant aux honoraires est estimé à 70.000,00 €, celui des travaux à 130.000,00 €.

► **Devis de l'Administration des services techniques de l'agriculture (ASTA) pour réaménagements au lieu-dit « Kastechlousen » à Mertert**

Dans le cadre de la remise en état des chemins ruraux, la commune de Mertert prévoit pour 2023 des travaux extraordinaires de pose de plusieurs rigoles concernant le chemin viticole au lieu-dit « Kastechlousen » à Mertert.

En cas d'averses, l'eau superficielle s'accumule avant de s'écouler le long des parcelles viticoles où elle érode la terre. Les bouches d'égout du passage souterrain de l'autoroute A 1 ne sont pas bien positionnées pour récupérer l'eau convenablement.



► **Zusätzlicher Kostenvoranschlag für die Renovierung des denkmalgeschützten Hauses im Park Mertert („Maison Ungeheuer“)**

Der vorgestellte Kostenvoranschlag für das denkmalgeschützte Haus im Park Mertert beträgt jetzt nach neuesten Erkenntnissen 700.000€ für den Teil Umbauarbeiten.

Bedingt wird diese Erhöhung durch starke Erhöhungen der Materialpreise und Überhitzung des Marktes. Auch die hohen Ansprüche in punkto Materialauswahl nach Vorgaben des INPA (Institut National pour le Patrimoine Architectural) bringen eine enorme Kostensteigerung mit sich.

Der Gemeinderat stimmt der Annahme des Kostenvoranschlags mit 10 Ja-Stimmen und einer Nein-Stimme zu (Rat Scheid).



► **Gebührenordnung für Schlösser zum Verschließen von Abfallbehältern**

Nachdem die Gemeindeverordnung über die Abfallwirtschaft am 31. März 2022 vom Gemeinderat angenommen wurde, bekam die Gemeinde einige Anfragen von Bürgern ob es nicht möglich sei, die Haushaltsabfallbehälter (graue Tonne) abzuschließen.

Der Gemeinderat beschließt also, dass die bei der Gemeinde Mertert registrierten Behälter für Haushaltsabfälle auf Nachfrage mit einem Schloss ausgestattet werden können.

Der Nutzer des Behälters, der mit einem Schloss ausgestattet werden soll, muss vorab einen Antrag bei der Gemeindeverwaltung stellen. Der schriftliche Antrag ist an die Gemeinde per E-Mail an dechets@mertert.lu oder per Post an die Adresse der Gemeindeverwaltung mit Sitz in 1-3 Grand-Rue in L-6630 Wasserbillig zu richten und muss den Namen, die Adresse, die Telefonnummer, die Kundennummer des Antragstellers sowie das

Pour remédier à ce problème, il est prévu de poser à l'entrée et à la sortie du passage souterrain deux rigoles munies de grilles, type ACO, drain 500. Par ailleurs, une grille carrée entourée de pavés récupérera l'eau provenant du chemin et d'un étang.

Les travaux de terrassement nécessaires seront réduits au strict minimum. Le déblai sera déposé dans une décharge agréée.

Le coût des travaux prévus est estimé à un total de 53.000 € dont 30% peuvent être subventionnés.

► **Devis supplémentaire pour la rénovation de la maison Parc Mertert (« Maison Ungeheuer »)**

Selon les dernières informations, le devis présenté pour la maison Parc Mertert classée monument historique s'élève à 700.000 € pour les travaux de transformation.

Cette augmentation est due à la hausse importante du prix des matériaux et à la surchauffe du marché. Les exigences de l'INPA (Institut National pour le Patrimoine Architectural) très contraignantes en matière de choix des matériaux entraînent également une forte augmentation du coût.

Le conseil communal approuve le devis avec dix voix pour et une voix contre (conseiller Scheid).

► **Règlement taxes serrures pour fermeture des récipients de déchets**

Après l'adoption du règlement communal relatif à la gestion des déchets par le conseil communal lors de sa séance du 31 mars 2022, plusieurs citoyens ont demandé à la commune s'il n'était pas possible de fermer à clé les récipients de déchets ménagers (les poubelles grises).

Le conseil communal décide donc de prévoir la possibilité d'équiper d'une serrure les récipients de déchets ménagers enregistrés par la commune si les utilisateurs en font la demande.

L'utilisateur du récipient à équiper d'une serrure doit adresser sa demande à l'administration communale par courriel à dechets@mertert.lu ou par la poste à l'adresse de l'administration, à savoir 1-3 Grand-Rue, L-6630 Wasserbillig, en indiquant son nom, son adresse, son numéro de téléphone, son numéro de client, le volume du récipient à équiper et le numéro figurant sur le couvercle. Pour les immeubles en copropriété, il appartient au syndic d'en faire la demande.

La taxe due au titre de la mise en place d'une

Volumen des auszustattenden Behälters und dessen Nummer, wie sie auf dem Deckel angegeben ist, enthalten. Bei Wohnanlagen mit Mehrfamilienhäusern muss die Hausverwaltung den Antrag stellen.

Die Gebühr für die Ausstattung eines Behälters für gemischten Hausmüll mit einem Schloss umfasst die Transportkosten, den Preis des Schlosses mit zwei Schlüsseln, die Montage des Schlosses und die Reinigung des Behälters vor der Montage. Alle Arbeiten und Leistungen werden von den kommunalen Diensten ausgeführt und die Kosten belaufen sich auf 95,00.-€ für ein Schließschloss und die Aushändigung von zwei Schlüsseln. Das Schloss bleibt im Besitz der Gemeinde.

Es sei nochmals daran erinnert, dass die Behälter jeweils erst am Abfuhrtag zur Abfuhr am Straßenrand bereitgestellt werden dürfen und am Abend wieder auf dem Grundstück des Behälterbesitzers abgestellt werden müssen.

► **Genehmigung eines neuen Kollektivvertrags für Arbeiter**

Der zwischen dem Schöffenrat und den Arbeitnehmer*innen, vertreten durch den OGBL und die Personaldelegation, abgeschlossene Kollektivvertrag umfasst einen Zeitraum von 3 Jahren beginnend am 01.01.2023 bis zum 31.12.2025.

► **Vorzeitige Rückzahlung eines Darlehens**

Da die finanzielle Situation der Gemeinde es ermöglicht, und um weiteren Zinssteigerungen zu entgehen, wird ein Darlehen über 1.500.000€ vorzeitig getilgt.



► **Konvention GAL Leader Miselerland 2023-2029**

Die beiden LEADER-Gebiete Moselfranken (Rheinland-Pfalz) und Miselerland (Luxem-

serrure sur un récipient de déchets ménagers comprend les frais de transport, le prix de la serrure et de deux clés, le montage de la serrure et le nettoyage du récipient avant le montage. Tous les travaux et prestations sont effectués par les services communaux. Le coût d'une serrure et de deux clés s'élève à 95,00 €. La serrure reste la propriété de la commune. Rappelons que les poubelles ne doivent être placées à proximité du bord du trottoir que le jour de collecte pour qu'elles puissent être vidées et que, le soir, elles doivent être rentrées sur le terrain du détenteur.

► **Approbation d'un nouveau contrat collectif pour ouvriers**

Le contrat collectif conclu entre le collège échevinal et les salarié(e)s représenté(e)s par l'OGBL et la délégation du personnel couvre une période de trois ans commençant le 01/01/2023 et se terminant le 31/12/2025.

► **Remboursement anticipatif d'un emprunt**

Considérant que sa situation financière le lui permet, la commune rembourse par anticipation un emprunt de 1.500.000 € pour échapper à d'autres augmentations du taux d'intérêt.

► **Convention GAL Leader Miselerland 2023-2029**

Les deux territoires LEADER - la Franconie mosellane (Rhénanie-Palatinat) et le Miselerland (Luxembourg) - sont partenaires depuis des décennies. Ils coopèrent étroitement et entretiennent des rapports de voisinage amicaux. En 2014, ils ont élaboré la première et jusqu'à présent unique stratégie LEADER européenne transnationale et ainsi posé les fondements conceptuels d'une coopération encore plus étroite. A travers un grand nombre d'initiatives transfrontalières, de groupes de travail et de projets, ils ont réussi à donner vie à la vision de la région commune énoncée dès le départ.

Au fil des années, les deux groupes d'action se sont rapprochés encore davantage. Dans cette région, LEADER constitue l'un des instruments les plus importants de la coopération transfrontalière. Dans cette mesure, on peut dire que, pour le développement de la région du Miselerland et de la Franconie mosellane qui est au cœur de la coopération transnationale, LEADER a une importance plus grande que pour la plupart des autres régions LEADER. En fait, les deux zones LEADER forment



burg) sind seit Jahrzehnten enge Partner und freundschaftliche Nachbarn. Im Jahre 2014 haben sie die erste und bislang einzige transnationale LEADER-Strategie Europas erarbeitet und damit auch den konzeptionellen Grundstein zu einer noch engeren Zusammenarbeit gelegt. Sehr erfolgreich konnten sie die damals bereits formulierte Vision der gemeinsamen Region mittlerweile über eine Vielzahl an grenzübergreifenden Initiativen, Arbeitskreisen und Projekten mit Leben füllen.

Die beiden Aktionsgruppen sind im Laufe der Zeit noch enger zusammengerückt. Dabei wirkt LEADER in der Region als eines der wichtigsten Instrumente zur grenzübergreifenden Zusammenarbeit. LEADER besitzt in diesem Sinne für die Entwicklung der Region Miselerland & Moselfranken, deren Kern die transnationale Zusammenarbeit darstellt, eine noch größere Bedeutung als für die meisten anderen LEADER-Regionen. Denn: Die beiden LEADER-Gebiete bilden faktisch EINE ländliche Region im europäischen Dreiländereck zwischen den Zentren Luxemburg-Stadt und Trier.

Die Gemeinde Mertert stimmt der Konvention der lokalen Arbeitsgruppe Leader Miselerland zu und adoptiert somit die folgenden Ziele:

1. Das Zusammenwirken in der gemeinsamen Region im Dreiländereck fördern
2. Den demografischen Wandel als Herausforderung und Chance begreifen
3. Klima & Umwelt schützen
4. Chancengleichheit & soziokulturelle Vielfalt fördern
5. Wissensaustausch unterstützen
6. Innovation fördern
7. Arbeitsplätze sichern & schaffen
8. Digitalisierung ausbauen

Dies wurde bereits am 25. März 2021 im Gemeinderat als Grundsatzbeschluss festgehalten. Die Beteiligung wird auf 5 € pro Einwohner pro Jahr über einen Zeitraum von 7 Jahren vom 1. Januar 2023 bis zum 31. Dezember 2029 festgelegt.

► Ernennung eines Delegierten und eines Ersatzdelegierten für die GAL Miselerland.

Nach geheimer Wahl wird Lucien Bechtold als Delegierter und Nadine Lang-Boever als Ersatzdelegierte der Gemeinde Mertert in der lokalen Aktionsgruppe Leader Miselerland gewählt, dies für den Zeitraum 2023-2029.

une seule région rurale dans le triangle européen formé par trois pays entre les centres Luxembourg-ville et Trèves.

La commune de Mertert approuve la convention du groupe d'action locale LEADER Miselerland et adopte donc les objectifs

- 1. de promouvoir la coopération dans la région commune du triangle des trois pays,*
- 2. de saisir l'évolution démographique comme un défi et une chance,*
- 3. de protéger le climat et l'environnement,*
- 4. de promouvoir l'égalité des chances et la diversité socioculturelle,*
- 5. de favoriser l'échange de connaissances,*
- 6. de promouvoir l'innovation,*
- 7. de préserver les emplois et d'en créer,*
- 8. de développer la digitalisation.*

Dans la séance du conseil communal du 25 mars 2021, cette convention a fait l'objet d'une décision de principe du conseil communal. La participation est fixée à 5 € par habitant et par an sur une période de sept ans, à savoir du 1er janvier 2023 au 31 décembre 2029.

► Nomination d'un délégué et délégué suppléant pour le GAL Miselerland

A l'issue du vote à bulletin secret, Lucien Bechtold et Nadine Lang-Boever sont respectivement nommés délégué et délégué suppléant de la commune de Mertert au sein du groupe d'action locale LEADER Miselerland, ceci pour la période de 2023 à 2029.

► Convention avec l'Observatoire national des PME

Sur proposition du collègue échevinal, une convention est conclue avec l'Observatoire national des PME.

Réalisé à l'échelle nationale, le « cadastre du commerce » est un outil permettant d'offrir une vision précise du paysage commercial au Luxembourg. Il a pour objet d'élaborer, de mettre en place et de gérer une base de données permettant de cartographier les cellules commerciales existantes sur le territoire national. Le cadastre commercial ne sert cependant pas simplement à faire un constat de la situation actuelle, mais également à dégager des tendances qui permettent d'accompagner de manière proactive le développement du commerce de détail des acteurs locaux, telles que les communes.

La commune pourra accéder au service via ArcGIS Online et consulter des données nationales, régionales et communales. En ce qui

► Konvention mit dem „Observatoire national des PME“

Nach einem Vorschlag des Schöffenrats wird eine Konvention mit dem „Observatoire national des PME“ (Observatorium der kleinen und mittelständischen Betriebe) abgeschlossen.

Der „Handelskataster“, der auf nationaler Ebene erstellt wurde, ist ein Instrument, das einen genauen Überblick über die Handelslandschaft in Luxemburg bietet. Das Ziel ist, eine Datenbank zu entwickeln, einzurichten und zu verwalten, mit der die bestehenden Geschäftseinheiten auf dem nationalen Territorium kartografiert werden können. Das Handelskataster dient jedoch nicht nur dazu, die bestehende Situation festzustellen, sondern auch dazu, Trends aufzuzeigen, die es ermöglichen, die Entwicklung des Einzelhandels durch lokale Akteure, wie z. B. Gemeinden, proaktiv zu begleiten.

Die Gemeinde erhält Zugang über ArcGIS Online und kann auf nationale, regionale und kommunale Daten zugreifen. In Bezug auf die Rohdaten des Katasters kann die Gemeinde die Daten herunterladen, und kann über das Mapping Tool mithilfe von ArcGIS Online auf die Kartendateien zugreifen, eigene Karten erstellen, eigene Daten hinzufügen und Zugang zu statistischen Datenbanken haben. Die Gemeinde kann auch von Empfehlungen der CLC (Confédération luxembourgeoise de Commerce) profitieren, und erhält 20 Stunden an Beratungen. Das jährliche Nutzungsrecht beträgt 1500€ zuzüglich Mehrwertsteuer. Nach positivem Gutachten der kommunalen Beratungskommission für die Förderung und Entwicklung der lokalen Wirtschaft, stimmt der Gemeinderat der Konvention mit dem „Observatorium der kleinen und mittelständischen Betriebe“ zu.

► CIGR: Abstimmung über den lokalen Aktionsplan (PAL) und den Haushalt 2023

Seit dem Jahr 2000 besteht eine Zusammenarbeit der Gemeinde Mertert mit dem „Centre d’Initiative et de Gestion Régional Canton de Grevenmacher“ (CIGR). Mitglieder des CIGR Kanton Grevenmacher sind neben der Gemeinde Mertert, die Gemeinden Grevenmacher, Wormeldingen, Manternach, Bech, Biwer, Betzdorf, Flaxweiler sowie das Gemeindegewerkschaftsverband Synecosport Manternach-Bech.

Die Zusammenarbeit wird auch im Jahre 2023 fortgesetzt und zwar in den Bereichen „Service de Proximité“, RentaBike, „Service

concerne les données brutes du cadastre, elle pourra télécharger les données et, à l’aide de l’outil de cartographie disponible sur ArcGIS, accéder aux fichiers des cartes, établir ses propres cartes, ajouter ses propres données et accéder à des bases de données statistiques.

Par ailleurs, la commune bénéficiera de recommandations de la CLC (Confédération luxembourgeoise de commerce) et aura droit à 20 heures de conseil. Le droit d’utilisation est accordé pour un montant de 1.500 € HT par an. Vu l’avis favorable de la commission consultative communale pour la promotion et le développement de l’économie locale, le conseil communal approuve la convention conclue avec l’Observatoire national des PME.



► CIGR : vote concernant le plan d’action local (PAL) et le budget 2023

Depuis l’an 2000, la commune de Mertert collabore avec le Centre d’Initiative et de Gestion Régional Canton de Grevenmacher (CIGR). Outre la commune de Mertert, les communes de Grevenmacher, de Wormeldingen, de Manternach, de Bech, de Biwer, de Betzdorf, de Flaxweiler et le syndicat communal Synecosport Manternach-Bech sont membres du CIGR du canton de Grevenmacher.

En 2023, cette collaboration sera maintenue dans les domaines suivants : service de proximité, RentaBike, service environnement, aquarium, contrôle et entretien d’une vingtaine d’aires de jeux. Le budget établi par le CIGR et la participation qui en résulte pour la commune sont présentés. Cette participation s’élève à 474.298,62 €.

Le plan d’action local de la commune de Mertert donne un aperçu des missions que le CIGR se charge d’accomplir au nom de la commune.



Environnement“, Aquarium sowie kontrollieren und Instandhaltung der rund 20 Spielplätze. Der vom CIGR vorgelegte Haushaltsplan und die daraus folgende Beteiligung der Gemeinde werden vorgestellt. Der Beitrag der Gemeinde beläuft sich auf 474.298,62€.

Der Plan d'action local für die Gemeinde Mertert gibt einen Überblick über die Aufgaben die vom CIGR im Auftrag der Gemeinde vorgenommen werden.



► Genehmigung von definitiven Abrechnungen

Verlegung von Gasleitungen, Cité Cérabati – Fun Parc in Mertert: genehmigter Kostenvoranschlag: 1.510.000 € , effektive Ausgabe : 891.868,57 €.

Die Differenz ist darauf zurückzuführen, dass die öffentliche Ausschreibung weit unter dem vom Planungsbüro aufgestellten Kostenvoranschlag lag und die Administration des Ponts et Chaussées die Kosten für die komplette Erneuerung des Fahrbahnbelags übernommen hat.

► Einnahmeerklärungen

Einnahmen in Gesamthöhe von 37.153,11€.

► Grab- und Kolumbariumkonzessionen

Eine Kolumbariumkonzession für 15 Jahre auf dem Friedhof in Mertert.

► Änderungen in kommunalen beratenden Ausschüssen

Auf Antrag der LSAP wird in der Umweltkommission Herr Thierry Frères durch Frau Annette Reis aus Mertert ersetzt.

Auf Antrag der DP wird in der Umweltkommission Herr Jean-Marie Gansen durch Herrn Alain Hurtado aus Wasserbillig ersetzt.

In der Schulkommission für Wasserbillig wird Frau Sandra Klaty durch Frau Angela Schwiderowitz ersetzt.

► Approbation de décomptes définitifs

Pose de conduites de gaz dans la cité Cérabati – Fun Parc à Mertert. Montant du devis approuvé : 1.510.000 €, dépenses effectives : 891.868,57 €.

La différence est due au fait que l'appel d'offres public était largement inférieur au devis du bureau d'études et que l'Administration des Ponts et Chaussées a pris en charge les frais du renouvellement intégral du revêtement de la chaussée.

► Titres de recettes

Recettes d'un montant total de 37.153,11 €.



► Concession de cimetière et de columbariums

Le conseil communal accorde une concession de columbarium de 15 ans au cimetière de Mertert.

► Changements dans des commissions consultatives communales

A la demande du LSAP, Monsieur Thierry Frères est remplacé par Madame Annette Reis de Mertert au sein de la commission de l'environnement.

A la demande de la fraction DP, Monsieur Jean-Marie Gansen est remplacé par Monsieur Alain Hurtado de Wasserbillig au sein de la commission de l'environnement.

Au sein de la commission scolaire de Wasserbillig, Madame Sandra Klaty est remplacée par Madame Angela Schwiderowitz.

Le conseil communal remercie les membres sortants des commissions de leur engagement.

► Subsides extraordinaires

Frënn vum Pompjeesmusée	50 €
Le Soleil dans la main	50 €
Fondation Autisme Luxembourg	50 €

Der Gemeinderat bedankt sich bei den austretenden Mitgliedern der Kommissionen.

► Außerordentliche Zuschüsse

Frënn vum Pompjeesmusée	50€
Le Soleil dans la main	50€
Fondation Autisme Luxembourg	50€

► Mitteilungen des Schöffenrats

Dankesbriefe von Union Grand-Duc Adolphe, Entente touristique de la Moselle für die Beteiligung am Event Mosel, Licht und Flammen sowie der Geschichtsfrënn Mäertert/Waasserbëlleg für die Zusammenarbeit anlässlich der Ausstellung „Ons zerschloen Dierfer“.

Der Neujahrsempfang der Gemeinde wird am 12. Januar 2023 stattfinden.

Der Schöffenrat teilt mit, dass die Stelle im technischen Dienst als Gärtner mit Herrn Aleksandar Karanovic besetzt wurde.



► Fragen an den Schöffenrat:

► Fragen der DP Fraktion:

• Frage der DP-Fraktion betreffend die Einführung einer gemeindeeigenen App

Vor kurzem wurde dem Schöffenrat die Nachbarschaftsapp Hoplr vorgestellt. Hoplr ist ein privates soziales Netzwerk für Nachbarschaften. Es ist geplant diese App im Laufe des Jahres 2023 in Betrieb zu nehmen. Die erforderlichen Kredite sind im Haushalt 2023 vorgesehen.

• Frage der DP-Fraktion betreffend der Ladestation für Elektrofahrzeuge beim Einsatzzentrum des CGDIS in Mertert

Vor Jahren hatte die Gemeinde zwecks Förderung der Elektromobilität auf Gemeindeterritorium Elektroladestationen für Fahrzeuge aufgestellt. Die Nutzung war gratis. Am 17. Feb-

► Annonces du collège échevinal

Lettres de remerciement de l'Union Grand-Duc Adolphe, de l'Entente touristique de la Moselle pour la participation à l'événement « Mosel, Licht und Flammen » et des « Geschichtsfrënn Mäertert/Waasserbëlleg » pour la collaboration à l'occasion de l'exposition « Ons zerschloen Dierfer ».

La réception du Nouvel an de la commune aura lieu le 12 janvier 2023.

Le collège échevinal fait savoir qu'au sein du service technique, le poste de jardinier a été attribué à Monsieur Aleksandar Karanovic.

► Questions au collège échevinal

► Questions de la fraction DP

• Question de la fraction DP concernant la mise en place d'une application communale

L'application de voisinage Hoplr a été récemment présentée au collège échevinal. Hoplr est un réseau social privé pour les quartiers. Il est prévu de lancer cette application courant 2023. Les crédits nécessaires sont prévus au budget 2023.

• Question de la fraction DP concernant la borne de charge pour véhicules électriques près du centre d'intervention du CGDIS à Mertert

Il y a quelques années, la commune a mis en place des bornes de charge sur le territoire communal pour promouvoir l'électromobilité. L'utilisation de ces bornes était gratuite. Le 17 février 2022, une nouvelle borne de charge plus performante a été commandée à CREOS. La forte demande et le programme national d'aide au développement de l'électromobilité ont provoqué d'importantes difficultés de livraison.

Dans les jours qui viennent, CREOS installera une nouvelle borne CHARGY visible en ligne dans le nouveau réseau CHARGY. L'application permettra, par exemple, de savoir si la borne est libre, occupée ou hors service.

Il sera possible de recharger simultanément deux véhicules électriques. La recharge est payante.

La présentation d'une MKaart est nécessaire à l'utilisation de la borne (même principe que pour toutes les autres bornes de charge publiques).



ruar 2022 wurde bei CREOS eine neue performantere Ladestation bestellt. Aufgrund der hohen Nachfrage und des staatlichen Aktionsprogrammes zur Förderung der Elektromobilität, kam es zu erheblichen Liefer-schwierigkeiten.

In den kommenden Tagen wird von CREOS eine neue CHARGY-Ladestation aufgestellt. Die Ladestation ist im nationalen CHARGY-Netz online sichtbar. Über die App kann man beispielsweise erfahren, ob die Ladestation frei, besetzt oder außer Betrieb ist.

Es können gleichzeitig 2 Elektrofahrzeuge kostenpflichtig an der Station geladen werden. Eine sogenannte MKaart ist notwendig um an besagter Ladestation zu 'tanken'. (Gleiches Prinzip wie an allen öffentlichen Ladestationen).

Die Elektroladestation kostet rund 8.500€ und die weiteren Arbeiten 4.000€.

Weitere Informationen: www.chargy.lu

• Frage der DP-Fraktion betreffend obdachloser Menschen in der Gemeinde

Richtig ist, dass ein weiterer obdachloser Mensch tot in demselben privaten Gebäude aufgefunden wurde.

Die DP-Fraktion behauptet: „Auf eine entsprechende Frage zu Obdachlosen in unserer Gemeinde Anfang des Jahres hat der Schöffenrat geantwortet keine Kenntnis von solchen Personen zu haben und nicht von der Polizei über irgendwelche Vorfälle informiert worden zu sein.“

Diese Behauptung seitens der DP-Fraktion stimmt nicht. Hier der Wortlaut der Antwort auf besagte Frage: „Wie in vielen Gemeinden in Luxemburg, halten sich auch in unserer Gemeinde obdachlose Menschen auf. Der Gemeinde ist offiziell nicht bekannt, dass diese Menschen in irgendeiner Form auffällig in Erscheinung getreten sind. In den sozialen Medien liest man manchmal Beschwerden...“ (Nachzulesen im Gemeindeblatt 6-2021 Seite 57).

Fakt ist also, wie man lesen kann, dass der Schöffenrat sehr wohl Kenntnis von obdachlosen Menschen in unserer Gemeinde hat.

Fakt ist auch, dass der Schöffenrat nicht seitens der Polizei in Kenntnis gesetzt wurde, dass ein toter Obdachloser gefunden wurde.

Der Schöffenrat wird prüfen, ob Organisationen, die sich um obdachlose Menschen küm-

La borne de charge électrique coûte environ 8.500 €. Le coût des autres travaux s'élève à 4.000 €.

Le site www.chargy.lu fournit plus d'informations à ce sujet.

• Question de la fraction DP concernant les personnes sans-abri de la commune

Il est exact qu'une autre personne sans-abri a été découverte morte dans le même bâtiment privé.

La fraction DP affirme qu'« en répondant au début de l'année à une question concernant les sans-abris de notre commune, le collègue échevinal a déclaré qu'il n'avait pas connaissance de la présence de telles personnes et que la police ne lui a signalé aucun incident. »

Cette affirmation de la fraction DP est inexacte. Voici la réponse donnée à la question évoquée : « Comme dans de nombreuses autres communes luxembourgeoises, des sans-abris sont présents dans notre commune. Aucune information indiquant que ces personnes se sont fait remarquer d'une manière quelconque n'a été officiellement portée à la connaissance de la commune. Dans les réseaux sociaux, des plaintes sont parfois communiquées ... » (à relire en page 57 du bulletin communal 6-2021).

Le collègue échevinal a donc bien connaissance de la présence de sans-abris dans notre commune, comme il l'a dit dans cet extrait.

Ceci est tout aussi incontestable que le fait que la police n'a pas informé le collègue échevinal de la découverte d'un sans-abri décédé.

Le collègue échevinal étudiera la question de savoir si des organisations qui s'occupent de sans-abris acceptent d'intervenir sur le territoire communal. Il ignore si et dans quelle mesure elles peuvent agir sur des propriétés privées.

Sur ce point aussi, nous rappelons la réponse figurant en page 57 du bulletin communal 6-2021 où l'on peut lire : « A Luxembourg-ville et dans la ville d'Esch, il existe des hébergements qui prennent en charge les sans-abris. Malheureusement, cette aide n'est pas toujours acceptée par les personnes concernées. »

• Question de la fraction DP concernant la journée nationale de l'arbre

A l'époque où le bourgmestre présidait la commission de l'environnement, une manifes-

mern, sich bereit erklären auf Gemeindeterritorium aktiv zu werden. Ob und inwiefern diese Organisationen auf Privatgrundstücken aktiv werden dürfen, entzieht sich der Kenntnis des Schöfferrates.

Wir verweisen auch hier wieder auf die Antwort im Gemeindeblatt 6-2021 Seite 57 wo geschrieben steht: „In Luxemburg Stadt und der Stadt Esch gibt es Unterkünfte wo Obdachlose betreut werden. Diese Hilfe wird aber leider nicht immer von den Betroffenen angenommen.“

• **Frage der DP-Fraktion betreffend den nationalen Tag des Baumes**

Als der Bürgermeister noch Präsident der Umweltkommission war, wurde jährlich anlässlich des Tages des Baumes eine Veranstaltung organisiert. Unter der neuen Präsidentschaft der Umweltkommission wurde entschieden, den Tag des Baumes anders zu gestalten.

Wie in den letzten Jahren wurden auch dieses Jahr seitens der Schulkinder des Zyklus 3, Bäume in Zusammenarbeit mit der Umweltkommission und dem Förster gepflanzt. Somit stimmt auch diese Behauptung der DP-Fraktion nicht, dass keine Veranstaltung stattgefunden hat.

Im Gemeindeblatt 1-2022 Seite 77 ist ein Gruppenfoto der Baumpflanzaktion im Jahre 2021 zu sehen auf dem auch ein Mitglied der DP-Fraktion zu sehen ist!

• **Frage der DP-Fraktion betreffend die von der Gemeinde getroffenen Maßnahmen zum Energiesparen**

Wie im August angekündigt, hat der Schöfferrat in Zusammenarbeit mit den Gemeindediensten, eine Vielzahl von Maßnahmen getroffen, um in allen Energiebereichen Einsparungen zu erwirken.

In diesem Gemeindeblatt Seite 12 können Sie die Maßnahmen nachlesen.

► **Sitzung unter Ausschluss der Öffentlichkeit**

Provisorische Ernennung eines Beamten in der Laufbahn B1.

Nach bestandenerm Admissionsexamen in die Laufbahn B1 wird Herrn Jeff Lascak der Wechsel in die höhere Laufbahn ermöglicht. Herr Lascak wird das Gemeindesekretariat verstärken da mit wachsender Einwohnerzahl vermehrt administrative Arbeiten anfallen.

tation a été organisée chaque année à l'occasion de la journée de l'arbre. La nouvelle présidence de la commission de l'environnement a décidé de célébrer la journée de l'arbre autrement.

Cette année aussi, les élèves du cycle 3 ont planté des arbres en collaboration avec la commission de l'environnement et le garde-forestier, tout comme ces dernières années. Il est donc également inexact de dire qu'aucune manifestation n'a eu lieu, comme l'affirme la fraction DP.

En page 77 du bulletin communal 1-2022 figure une photo de groupe prise à l'occasion de la plantation d'arbres en 2021. On y voit également un membre de la fraction DP !

• **Question de la fraction DP concernant les mesures prises par la commune en matière d'économies d'énergie**

Conformément à ce qui a été annoncé au mois d'août, le collège échevinal a pris de nombreuses mesures en collaboration avec les services communaux afin de réduire la consommation d'énergie dans tous les domaines où cela est possible.

Un rappel de ces mesures figure en page 12 de ce bulletin communal.

► **Séance à huis clos**

Nomination provisoire d'un fonctionnaire dans la carrière B1.

Ayant passé avec succès l'examen d'admission dans la carrière B1, Monsieur Jeff Lascak est admis à un niveau de carrière supérieur. Il renforce le secrétariat communal dont la charge de travail administratif devient de plus en plus importante au fur et à mesure que le nombre d'habitants augmente.



Gemeinderatssitzung

8. Dezember 2022 im Gemeindehaus Wasserbillig

Séance du conseil communal

du 8 décembre 2022 à la maison communale de Wasserbillig

Falls das Resultat der Abstimmung nicht angegeben ist, ergab das Votum Einstimmigkeit der anwesenden Mitglieder.
Lorsque le résultat du vote n'est pas indiqué, la décision a été prise à l'unanimité des membres présents.

Anwesend/Présents:

Jérôme Laurent (LSAP), Lucien Bechtold (LSAP), Nadine Lang-Boever (LSAP), Alain Scheid (CSV), Claude Franzen (LSAP), Cécile Nuskowski-Hirtt (CSV), François Warnier (CSV), Ady Schanen (DP), Roland Feipel (LSAP), André Friden (DP), Nathalie Ludwig (LSAP).

Entschuldigt/Excusé:

-

► **Genehmigung der Beschlüsse der vorherigen Sitzung**

Die Beschlussfassungen der Sitzung vom 24. November 2022 werden von den Gemeinderatsmitgliedern genehmigt.

► **Approbation des délibérations de la séance précédente**

Les décisions prises lors de la séance du 24 novembre 2022 sont approuvées par les membres du conseil communal.



► **Gemeindeverordnung zur Förderung der Nachhaltigkeit, der rationellen Energieverwendung und der erneuerbaren Energien im Wohnungswesen**

Die neue Gemeindeverordnung zur Förderung der Nachhaltigkeit, der rationellen Energienutzung und der erneuerbaren Energien im Wohnungswesen ersetzt die bisherige Gemeindeverordnung vom 13. September 2018. Ziel dieser Gemeindeverordnung ist es, das nachhaltige Bauen und Wohnen sowie die nachhaltige energetische Renovierung von Altbauten; sowie die Einrichtung von Infrastrukturen zum Sammeln von Regenwasser für die Nutzung im Haushalt zu fördern.

► **Règlement communal pour la promotion de la durabilité, de l'utilisation rationnelle de l'énergie et des énergies renouvelables dans le domaine du logement**

Le nouveau règlement communal pour la promotion de la durabilité, de l'utilisation rationnelle de l'énergie et des énergies renouvelables dans le domaine du logement remplace l'ancien règlement du 13 septembre 2018. Ce règlement communal a pour but de promouvoir la construction et l'habitat durables, la rénovation énergétique durable de bâtiments existants et la mise en place d'infrastructures destinées à la récupération de l'eau de pluie pour un usage domestique.

A cette fin il est créé un régime d'aides financières communales complémentaires dans le domaine du logement pour la réalisation de projets d'investissement qui ont pour but la planification et la construction de logements durables, la rénovation énergétique durable de logements anciens et la mise en valeur de sources d'énergie renouvelables pour les logements situés sur le territoire de la commune de Mertert.

Sont éligibles à cette aide financière, les immeubles d'habitation durables, les rénovations énergétiques durables, les installations techniques utilisant des énergies renouvelables.

Zu diesem Zweck wird ein System zusätzlicher kommunaler Finanzhilfen im Bereich des Wohnungswesens für die Durchführung von Investitionsprojekten geschaffen, die die Planung und den Bau von nachhaltigem Wohnen, die nachhaltige energetische Renovierung von Altbauwohnungen sowie die Erschließung erneuerbarer Energiequellen für Wohnungen auf dem Gebiet der Gemeinde Mertert zum Ziel haben.

Bezuschussbar sind nachhaltige Wohnimmobilien, nachhaltige energetische Instandsetzungen, technische Installationen die mit erneuerbaren Energien betrieben werden, Filternachrüstung auf einer bereits existierenden Holzheizung, Energieberatungen bei bereits bestehenden Wohnungen, und Regenwassernutzungsanlagen um damit die Toilette zu spülen.

Hervorzuheben ist bei dieser neuen Verordnung, dass auch auf soziale Kriterien eingegangen wird. So wird der Betrag, der bei verschiedenen Prämien bezuschusst wird, von einer sozialen Komponente abhängig gemacht. Privatpersonen, die eine finanzielle Unterstützung und/oder eine Prämie im Bereich des Wohnungsbaus erhalten, kommen in den Genuss dieser kommunalen Zuschüsse. Da die kommunale Finanzhilfe sich prozentual an der vom Staat genehmigten orientiert, wird hier dem sozialen Gedanken Rechnung getragen.

Auch Privatpersonen, die keine Hilfe seitens des Staates bekommen, können verschiedene Prämien beantragen.

Nach der Genehmigung der neuen Verordnung durch das Innenministerium wird diese und das diesbezügliche Beantragungsformular auf der Internetseite veröffentlicht.

Die Gemeindeverordnung wird mit 9 Ja- und zwei Nein-Stimmen (Räte Schanen und Friden) angenommen.

► **Neue Gemeindeverordnung betreffend die Abwasserentsorgung**

Die Gemeindeverordnung betreffend die Abwasserentsorgung legt die Bedingungen und Modalitäten der Abwasserentsorgung fest, denen die Ableitung und Reinigung des kommunalen Abwassers im gesamten Gemeindegebiet unterliegt, und ersetzt die Gemeindeverordnung vom 10. Oktober 1961.

Die neue Verordnung basiert auf einem Standard Verordnungs-Modell das von Aluseau, Syvicol und einigen anderen nationalen Akteuren ausgearbeitet wurde und soll fortan als

bles, le rééquipement des filtres de chauffages au bois existants, le conseil en énergie portant sur des logements existants et l'installation de systèmes de récupération de l'eau de pluie pour une utilisation dans les toilettes.

Il convient de souligner que ce nouveau règlement tient compte de critères sociaux. C'est ainsi que le montant subventionné par les différentes primes dépend d'une composante sociale. Les bénéficiaires des subventions communales sont les particuliers qui perçoivent une aide financière et/ou une prime dans le domaine du logement. Le pourcentage de l'aide financière communale étant déterminé en fonction de l'aide accordée par l'Etat, l'aspect social est pris en compte.

Même les particuliers qui n'ont pas droit à une aide de l'Etat peuvent demander différentes primes.

Après son approbation par le Ministère de l'Intérieur, le nouveau règlement accompagné du formulaire de demande sera publié sur le site Internet.

Le règlement communal est adopté avec neuf voix pour et deux voix contre (conseillers Schanen et Friden).

► **Nouveau règlement communal relatif à l'assainissement des eaux usées**

Le règlement communal relatif à l'assainissement des eaux usées définit les conditions et modalités de l'assainissement des eaux usées qui s'appliquent au rejet et à l'épuration des eaux usées communales sur l'ensemble du territoire de la commune. Il remplace le règlement communal du 10 octobre 1961.

Le nouveau règlement est basé sur un modèle de règlement-type élaboré par Aluseau, Syvicol et d'autres acteurs nationaux. Il doit désormais servir de document de travail du service technique. L'Administration de la gestion de l'eau et la Direction de la santé ayant donné un avis favorable, le nouveau règlement communal est adopté.

► **Adaptation technique du règlement-taxes de raccordement aux eaux usées**

L'adaptation technique du règlement-taxes de raccordement aux eaux usées est une modification purement textuelle. Celle-ci s'est avérée nécessaire pour lever toute ambiguïté quant aux taxes de raccordement, l'ancien texte ayant laissé une marge d'interprétation qui a donné lieu à de nombreuses demandes de précision. La « taxe supplémentaire par logement » est remplacée par la « taxe par loge-



Arbeitsdokument des technischen Dienstes fungieren. Nach positiven Stellungnahmen vom Wasserwirtschaftsamt und des Gesundheitsamtes wird die neue Gemeindeverordnung angenommen.

► Technische Anpassung der Verordnung über die Abwasseranschlussgebühren

Bei der technischen Anpassung der Verordnung betreffend die Abwasseranschlussgebühren handelt es sich um eine rein textuelle Änderung, welche nötig geworden war, um Unklarheiten bei den Anschlussgebühren aus dem Weg zu räumen da die bisherige Textpassage Interpretationsspielraum besaß und somit des Öfteren Rückfragen kamen. Die "Taxe supplémentaire par logement" wird ersetzt durch die „Taxe par logement supplémentaire“.

Die Taxen werden nicht erhöht.

Die Anpassung der Verordnung betreffend Abwasseranschlussgebühren wird mit 9 Ja- und zwei Nein-Stimmen (Räte Scheid und Warnier) angenommen.

► Genehmigung von definitiven Abrechnungen

Abrechnungen betreffend Infrastrukturarbeiten im Projekt „Nei Mëtt“

Total genehmigter Kostenvoranschlag: 50.000,00€

Total der effektiven Ausgaben: 43.224,07€

Die Abrechnung wird mit 9 Ja- und zwei Nein-Stimmen (Räte Schanen und Friden) angenommen.

► Grab und Kolumbarium Konzessionen

Es liegen keine Konzessionen vor.

► Erklärung des Schöffenrats in Bezug auf den Haushalt 2023

Siehe Artikel Seite 5 in diesem „Gemeineblatt“.

ment supplémentaire ».

Les taxes ne seront pas augmentées.

L'adaptation du règlement-taxes de raccordement aux eaux usées est adoptée avec neuf voix pour et deux voix contre (conseillers Scheid et Warnier).



► Approbation de décomptes définitifs

Décomptes de travaux d'infrastructure du projet « Nei Mëtt »

Montant total du devis approuvé 50.000,00 €

Montant total des dépenses effectives

43.224,07 €

Le décompte est adopté avec neuf voix pour et deux voix contre (conseillers Schanen et Friden).



► Concession de cimetières et columbariums

Aucune demande de concession n'a été présentée.

► Déclaration du collège échevinal par rapport au budget 2023

Voir l'article publié page 5 dans ce bulletin communal.



► Diskussion und Abstimmung: Nachtragshaushalt 2022
► Discussion et vote : budget rectifié 2022

	Service ordinaire	Service extraordinaire
Gesamteinnahmen / <i>Total des recettes</i>	24 133 224,78	2 498 248,27
Gesamtausgaben / <i>Total des dépenses</i>	21 776 934,62	13 818 439,66
Boni des Haushaltsjahres / <i>Boni de l'exercice budgétaire</i>	2 356 290,16	
Mali des Haushaltsjahres / <i>Mali de l'exercice budgétaire</i>		11 320 191,39
Boni der Konten 2021 / <i>Boni des comptes 2021</i>	12 049 637,45	1 090 616,88
Allgemeines Boni / <i>Boni général</i>	14 405 927,61	
Allgemeines Mali / <i>Mali général</i>		11 320 191,39
Übertrag / <i>Report</i>	-11 320 191,39	+ 11 320 191,39
Voraussichtliches Boni Ende 2022 / <i>Boni prévisionnel fin 2022</i>	3 085 736,22	

Der Nachtragshaushalt wird mit 6 Ja- und 5 Nein-Stimmen angenommen (Räte Scheid, Hirrt, Warnier, Schanen und Friden). / *Le budget rectifié est adopté avec six voix pour et cinq voix contre (conseillers Scheid, Hirrt, Warnier, Schanen et Friden).*

► Diskussion und Abstimmung: Haushalt 2023
► Discussion et vote : budget 2023

	Service ordinaire	Service extraordinaire
Gesamteinnahmen / <i>Total des recettes</i>	23 714 588,33	4 762 438,00
Gesamtausgaben / <i>Total des dépenses</i>	23 388 510,98	7 235 950,00
Boni des Haushaltsjahres / <i>Boni de l'exercice budgétaire</i>	326 077,35	
Mali des Haushaltsjahres / <i>Mali de l'exercice budgétaire</i>		2 473 512,00
Voraussichtliches Boni Ende 2022/ <i>Boni des comptes 2022</i>	3 085 736,22	1 090 616,88
Allgemeines Boni / <i>Boni général</i>	3 411 813,57	
Allgemeines Mali / <i>Mali général</i>		2 473 512,00
Übertrag / <i>Report</i>	-2 473 512,00	+2 473 512,00
Definitives Boni / <i>Boni définitif</i>	938 301,57	

Der Haushalt wird mit 6 Ja- Stimmen, zwei Nein-Stimmen (Räte Schanen und Friden) und 3 Enthaltungen (Räte Scheid, Warnier und Hirrt) angenommen. / *Le budget est adopté avec six voix pour, deux voix contre (conseillers Schanen et Friden) et trois abstentions (conseillers Scheid, Warnier et Hirrt).*



► Außerordentliche Subsidien

Ligue HMC	50€
Mouvement européen Luxembourg	60€

► Ersetzen von Mitgliedern in verschiedenen Kommissionen

Es liegen keine Anfragen für die Änderung einer Gemeindekommission vor.

► Mitteilungen des Schöffenrats

• Da es in der letzten Zeit vermehrt dazu kam, dass in Teilen der Ortschaft Mertert die Papiersammlung nicht am vorgesehenen Abfuhrtag stattfand, hat der Präsident des Abfallsyndikates SIGRE ein Schreiben an das Abfuhrunternehmen Osch geschickt. In diesem Schreiben wird die Firma Osch aufgefordert den vertraglichen Verpflichtungen nachzukommen und das Papier am vorgesehenen Abfuhrtag einzusammeln.

• Die Statuen am Eingang des Parks Mertert werden zurzeit von einer spezialisierten Firma Instand gesetzt. Infolge einer Erkrankung der damit beauftragten Person werden die Statuen frühestens im April wieder am gewohnten Standort stehen.

• Am 12.01.2023 findet eine nicht öffentliche Arbeitssitzung des Gemeinderates bezüglich einer Stellungnahme zum neuen Leitprogramm für die Raumplanung (Programme directeur d'aménagement du territoire – PDAT) statt.

• Der Bürgermeister wünscht den Gemeinderatsmitgliedern und Mitarbeitern schöne Feiertage und einen guten Rutsch ins neue Jahr.

► Fragen an den Schöffenrat

Es wurden seitens der Fraktionen keine Fragen an den Schöffenrat vorgelegt.

► Subsidies extraordinaires

Ligue HMC	50 €
Mouvement européen Luxembourg	60 €

► Changements dans des commissions consultatives communales

Aucune demande de changement au sein de commissions communales n'a été présentée.



► Annonces du collège échevinal

• Ces derniers temps, il est arrivé à plusieurs reprises que, dans certains quartiers de la localité de Mertert, la collecte des déchets de papier n'a pas été effectuée le jour prévu pour l'enlèvement. C'est la raison pour laquelle le président du SIGRE a adressé une lettre à l'entreprise Osch chargée de l'enlèvement. Dans cette lettre, la société Osch est sommée de respecter ses obligations contractuelles et de collecter les déchets de papier le jour prévu pour leur enlèvement.

• Les statues à l'entrée du parc de Mertert sont en cours de restauration par une société spécialisée. La personne chargée de cette restauration étant en arrêt maladie, les statues ne seront remises à leur place habituelle qu'au mois d'avril au plus tôt.

• Le 12/01/2023, le conseil communal se réunira dans une séance non publique pour discuter de l'avis à donner sur le nouveau programme directeur d'aménagement du territoire (PDAT).

• Le bourgmestre souhaite de joyeuses fêtes à tous les membres du conseil communal et au personnel et présente ses meilleurs vœux pour la nouvelle année.

► Questions au collège échevinal

Les fractions n'ont posé aucune question au collège échevinal.

Veröffentlichung auf der Grundlage von Artikel 82 des geänderten Gemeindegesetzes / *Publication sur base de l'article 82 de la loi communale modifiée*

Gemeinderatssitzung vom 29. September 2022:

Genehmigung der Änderung der schriftlichen und grafischen Teile des Bebauungsplans „bestehendes Gebiet“ (PAP QE) der Gemeinde Mertert betreffend Grundstücke in Mertert und Wasserbillig, die insbesondere darauf abzielen, eine Reihe von „materiellen Fehlern“ zu korrigieren, um Fehlinterpretationen der Vorschriften zu vermeiden und auf das Problem der Wohnungsnot zu reagieren, sowie bestimmte städtische Anpassungen in Bezug auf die Anzahl der auf bestimmten Grundstücken genehmigten Wohnungen. Genehmigt von Frau Innenministerin am 1. Dezember 2022. Veröffentlichung ab dem 15. Dezember 2022.

Gemeinderatssitzung vom 27. Oktober 2022:

Genehmigung der sogenannten Änderung „PAG Bergfeld“, welche insbesondere die Anpassung der Koeffizienten des Flächennutzungsgrades für das Gebiet, das Gegenstand eines Sonderentwicklungsplans „neues Gebiet“ (NQ) – Bergfeld ist, sowie die Übernahme und indikative Präsentation von Gebäuden und Elementen, die vom Service des Sites et Monuments Nationaux in Mertert und Wasserbillig klassifiziert wurden, ferner die anschließende Wiederaufnahme des ordnungsgemäß genehmigten PAP „Grand-Rue“ in Wasserbillig in den PAG und die Neueinstufung von einer Wohnzone 1 (HAB-1) zur Wohnzone 2 (HAB-2) innerhalb des bestehenden Viertels (QE) in Mertert betrifft. Genehmigt von von Frau Innenministerin am 2. Dezember 2022. Veröffentlichung ab dem 15. Dezember 2022.

Gemeinderatssitzung vom 27. Oktober 2022:

Genehmigung des neuen Taxenreglements betreffend die Benutzung der neuen Fahrradwaschanlage. Genehmigt am 16. November 2022 von Frau Innenministerin. Veröffentlichung ab dem 22. November 2022.

Gemeinderatssitzung vom 27. Oktober 2022:

Genehmigung mehrerer Grundstücksteilungen von fünf Parzellen betreffend die Kadasternummern 734/3856, 734/3942, 734/3854, 734/3858, 734/3860, 734/3862, 734/1743 et 737/3947, von Wasserbillig gelegen am Berreg. Veröffentlichung ab dem 22. November 2022

Conseil communal du 29 septembre 2022:

Approbation de la modification des parties écrites et graphiques du plan d'aménagement particulier « quartier existant » (PAP QE) de la commune de Mertert concernant des fonds situés à Mertert et Wasserbillig, visant notamment à corriger un certain nombre « d'erreurs matérielles » pour ainsi éviter toute mauvaise interprétation des prescriptions ainsi que, afin de répondre à la problématique de la pénurie de logements, certaines adaptations urbanistiques concernant le nombre de logements autorisés sur certaines parcelles. Cette adoption a été approuvée par Mme la Ministre de l'Intérieur en date du 1er décembre 2022. Publication faite à partir du 15 décembre 2022.

Conseil communal du 27 octobre 2022:

Approbation de la modification dite „PAG Bergfeld“, visant notamment l'adaptation des coefficients du degré d'utilisation du sol pour la zone soumise à un plan d'aménagement particulier « nouveau quartier » (NQ) – Bergfeld, l'adoption et la présentation indicative de bâtiments et d'éléments classés par le Service des Sites et Monuments Nationaux à Mertert et Wasserbillig, la reprise ultérieure du PAP dûment approuvé « Grand-Rue » à Wasserbillig dans le PAG et le reclassement d'une zone d'habitation 1 (HAB-1) en zone d'habitation 2 (HAB-2) à l'intérieur du quartier existant (QE) à Mertert. Cette adoption a été approuvée par Mme la Ministre de l'Intérieur en date du 2 décembre 2022. Publication faite à partir du 15 décembre 2022.

Conseil communal du 27 octobre 2022:

Adoption du règlement-taxe relatif à l'utilisation de la station de lavage de vélos. Approbation par Mme la Ministre en date du 16 novembre 2022. Publication faite à partir du 22 novembre 2022.

Conseil communal du 27 octobre 2022:

Autorisation d'un lotissement de terrains portant les no. cadastraux 734/3856, 734/3942, 734/3854, 734/3858, 734/3860, 734/3862, 734/1743 et 737/3947, sis à Wasserbillig, am Berreg en cinq lots. Publication faite à partir du 22 novembre 2022.



*All Member wënscht hire Clienten e gesond
an e glécklecht Neit Joer 2023!*



Union Commerciale & Artisanale
Adresse: Boîte Postale 94 | L-6601 Wasserbillig

"Eis Betreiber an der Gemeng"



BABOR

*Wir wünschen Ihnen ein
schönes Neues Jahr!*

Liebe Kunden,

Vielen Dank für Ihre Treue in den letzten 10 Jahren!

*Als Dankeschön möchten wir Ihnen 10€ auf jede
Gesichtsbehandlung schenken.*

Ihr Babor Vatanpour Team

**10€
auf eine
Gesichtsbehandlung
Ihrer Wahl**

BABOR

28 Grand-Rue
L-6630 Mertert
Tel.: 26 71 46 05

Salonkee



DONNE-LE!

COMMENT? C'EST FACILE!

Retrouvez les informations sur ce que vous pouvez donner et le **point de collecte** le plus proche de chez vous sur : <https://www.spendchen.lu/>



CENTRE NATIONAL DE COLLECTE ET DE TRI



Et ass schwéier, e Pompjee
un de Plaffong ze hänken

**MEE EINFACH,
EN DAMPMELDER Z'INSTALLÉIEREN**



**Den Dampmelder gött am Januar 2023
an alle Wunnengen obligatoresch.**

DEN DAMPMELDER RETT LIEWEN | WWW.RAUCHMELDER.LU



LE GOUVERNEMENT
DU GRAND-DUCHÉ DE LUXEMBOURG
Ministère de l'Intérieur



CORPS GRAND-DUCAL
INCENDIE & SECOURS

Gemengewalen vum 11. Juni 2023

Gidd Multiplicateur!

Kommt mir verstärken d'Zesummeliewen an de sozialen Zesammenhalt

- Sidd dir bereet déi auslännesch Matbiirger ze sensibiliséieren fir sech ob d'Wielerlëschten fir d'Gemengwalen 2023 anzadroen?
- Sidd dir bereet eng Formation als Wal-Multiplicateur matzemaachen oder déi noutwenneg Infomatiounen ze kréien?

D'Zil vun der Formation:

E Pool vu Multiplicateur zu schafen, déi sech engagéieren hir Famill, hiren Entourage, hir Noperschaft, Bekantschaften oder Gemeinschaft ze sensibiliséieren, fir sech ob d'Wielerlëschten anzeschreiwen a bei de Gemengewalen vum 11. Juni 2023 matzemaachen.

Kommunalwahlen am 11. Juni 2023

Werden Sie Multiplikator!

Lassen Sie uns das Zusammenleben und den sozialen Zusammenhalt stärken!

- Sind Sie bereit, ausländische MitbürgerInnen zu sensibilisieren, damit sie sich auf die Wählerlisten für die Kommunalwahlen 2023 eintragen?
- Wären Sie bereit, an einer Weiterbildung für Wahl-Multiplikatoren teilzunehmen oder die relevanten Informationen zu erhalten?

Ziel der Weiterbildung:

Schaffen eines Pools von Multiplikatoren, die sich dafür einsetzen, dass ihre Familie, ihr Freundes- und Bekanntenkreis und ihre Nachbarn sich in die Wählerlisten eintragen und an den Kommunalwahlen am 11. Juni 2023



Élections communales du 11 juin 2023

Devenez multiplicateur !

Renforçons le vivre ensemble et la cohésion sociale !

- Etes-vous prêts à sensibiliser les concitoyens de nationalité étrangère à s'inscrire sur les listes électorales communales de 2023 ?
- Seriez-vous prêts à suivre une formation pour devenir multiplicateur des élections ou recevoir les informations nécessaires ?

Objectif de la formation :

Créer des pools de multiplicateurs qui s'engagent à informer et sensibiliser leur famille, leur entourage, le voisinage, les connaissances, leur communauté à s'inscrire sur les listes électorales et participer aux élections communales du 11 juin 2023.



Prêts à participer?
Prett fir matzemaachen?
Bereit, mitzumachen?

CEFIS:

5, avenue Marie-Thérèse
L-2132 Luxembourg
Tel: 44 743 501
Mail: cefis@cefis.lu
www.cefis.lu



Avec le soutien du



LE GOUVERNEMENT
DU GRAND-DUCHÉ DE LUXEMBOURG
Ministère de la Famille, de l'Intégration
et à la Grande Région
Département de l'Intégration

Eleições comunais de 11 de junho 2023

Chamada para multiplicadores !

Reforcemos a vida em comum e a coesão social

- Está disposto a sensibilizar concidadãos de nacionalidade estrangeira para se recensearem para as eleições comunais de 2023 ?
- Estaria disposto a participar numa formação de multiplicadores ou a receber as informações necessárias ?

Objectivo :

Criar pools de multiplicadores que se comprometam a informar e a sensibilizar a família, os conhecidos, os vizinhos e a comunidade no sentido de estes se recensearem e participarem nas eleições comunais de outubro 2023.

Općinski izbori 11 juna 2023

Poziva da multipliers!

Ojačajmo zajednički život i stvarajmo društvo koje će osigurati dobrobit svih svojih članova

- Jeste li spremni senzibilizirati naše sugrađane stranih nacionalnosti da se upišu u biračke spiskove za općinske izbore 2023. godine ?
- Biste li bili spremni osposobiti se za posao aktivista ili primati potrebne informacije ?

Cili :

Stvoriti tim aktivista koji će se potruditi da informira i zainteresira obitelji stranaca, njihovu okolinu, susjede i poznanike, kao i članove njihovih zajednica, da se upišu u biračke spiskove kako bi mogli učestvovati na općinskim izborima, koji će se održati u oktobru 2023. godine.



Local elections on 11th June 2023

Become a multiplier!

Reinforcing the living together and social cohesion

- Are you ready to raise awareness of fellow citizens of foreign nationality to register as voters for the local elections of 2023?
- Would you be ready to participate in a training for voting multipliers or to receive any necessary information on this topic?

Objective of the training :

Creation a pool of multipliers, who are committed to informing and raising awareness to their family, their acquaintances, their neighbours, their community, to register as voters on the electoral list and to participate in the local elections on 11 th June 2023.



Ready to participate?
Estão prontos para participar?
Želite li sudjelovati ?

CEFIS:

5, avenue Marie-Thérèse
L-2132 Luxembourg
Tel: 44 743 501
Mail: cefis@cefis.lu
www.cefis.lu



Avec le soutien du



LE GOUVERNEMENT
DU GRAND-DUCHÉ DE LUXEMBOURG
Ministère de la Famille, de l'Intégration
et à la Grande Région
Département de l'Intégration

N°4

DE FRIGO RICHTEG

ARAUMEN

#antigaspi



**FÄERDEG PLATEN,
KUCH**

4 - 7 °C

KÉIS

4 - 7 °C

**JUGURT,
RAM, MËLLECH**

0 - 4 °C

**FLEESCH, FËSCH,
WURSCHT**

0 - 4 °C

UEBST, GEMÉIS

8 - 10 °C

**EEËR, BOTTER,
GEBEES**

10 - 12 °C

ZOOSSEN

10 - 12 °C

GEDRÉNKS

10 - 12 °C



Ukraine

is calling

Spent fir 112 Rettungswenen
op ukraineiscalling.com



Rett Mënscheliewen



Das Projekt "Wöllplanzesom Lëtzebuerg"



Beim Projekt „Wöllplanzesom Lëtzebuerg“ wird qualitativ hochwertiges Saatgut von Wildpflanzen regional produziert und verkauft. Die Mischungen enthalten nur Arten, die natürlicherweise in Luxemburg vorkommen. Derzeit gibt es für den Privatgebrauch drei verschiedene dieser Samenmischungen.

Angesichts des Artenverlustes und der steigenden Nachfrage nach heimischem Wildpflanzen-Saatgut wurde das Projekt vom Naturschutzsyndikat SICONA in Zusammenarbeit mit dem „natur musée“ ins Leben gerufen. Seit Sommer 2018 werden auf einigen landwirtschaftlichen Betrieben in Luxemburg über 60 heimische Wildpflanzenarten angebaut.

Wussten Sie schon?

Die Gemeinde Mertert-Wasserbillig benutzt bei der Aussaat von Wildpflanzen ausschließlich "Wöllplanzesom".



Blumenwiesen fördern die Artenvielfalt und dienen als Nahrungsquelle für Insekten. Die Nutzung von gebietseigenem und qualitativem Saatgut hat einige Vorteile:

- o Die regionalen Samen sind an die Standortbedingungen, das Klima und die Artengemeinschaft ihres Lebensraumes angepasst.
- o Die Mischungen enthalten nur Arten, die hier natürlich vorkommen. Sie enthalten keine Zierpflanzen und auch keine sogenannten Neophyten, die eingeschleppt und heimische Arten verdrängen können.

Im Gegensatz dazu enthalten manche handelsübliche Blumenmischungen auch Arten, die bei uns nicht natürlich vorkommen. Dies kann zu Problemen führen, wenn sie verwildern. Deshalb ist es beim Ausbringen von Pflanzensamen sehr wichtig, heimisches Saatgut zu verwenden.



Die LUX-Saatgutmischungen sind sowohl für öffentliche Grünflächen und Agrarlandschaften als auch für Privatgärten gedacht. Sie können das Saatgut unter anderem hier kaufen:

- Kockelscheier, Haus vun der Natur (natur&ëmwelt)
- Beefort, Natur- & Geopark Mëlldall
- Lëtzebuerg, natur musée
- Ollem, SICONA



Eine tolle Option zur Anlage oder Pflege einer Blumenwiese ist, die eigenen Samen zu ernten. Mehr Informationen dazu finden Sie in der Sommer-Ausgabe des Gemeindeblatts.

Fotos: SICONA

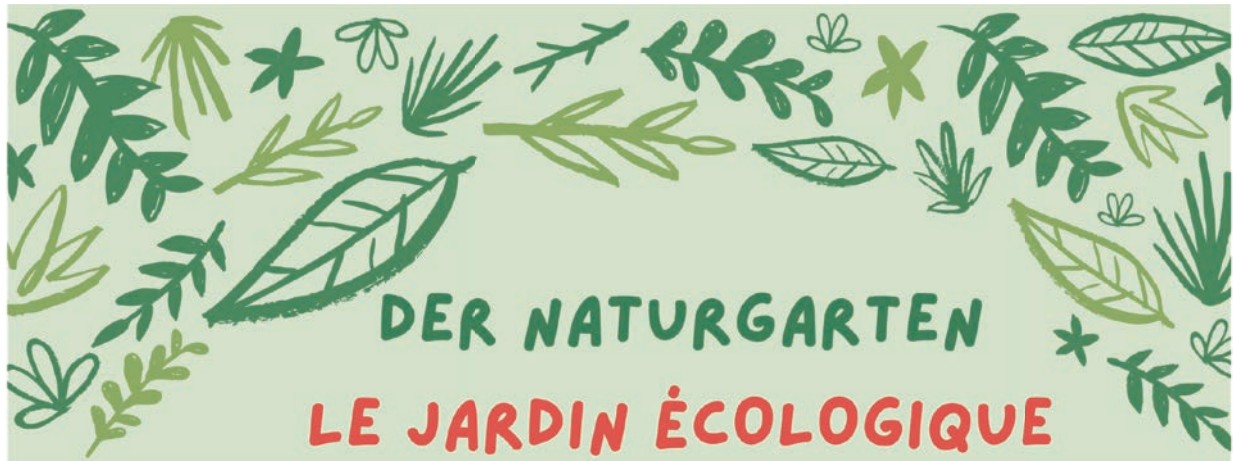
In dieser Rubrik stellen wir Ihnen in jedem Gemeindeblatt einige Elemente eines Naturgartens sowie Möglichkeiten zur Umsetzung vor.

Haben Sie Anregungen oder Themenwünsche? Schreiben Sie uns gerne an info@mertert.lu.

Die Rubrik ist Teil der Veröffentlichungen der Gemeinde im Rahmen des "Naturpakt".

Text und Gestaltung: Joy Mentgen

NaturPakt
Meng Gemeng engagéiert sech



Le projet "Wëllplanzesom Lëtzebuerg"



Le projet "Wëllplanzesom Lëtzebuerg" consiste à produire et à vendre des semences de plantes sauvages régionales et de haute qualité. Les mélanges ne contiennent que des espèces qui sont naturellement présentes au Luxembourg. Actuellement, il existe trois mélanges de graines différents pour l'utilisation privée.

Face à la perte d'espèces et à la demande croissante de semences de plantes sauvages locales, le projet a été lancé par le syndicat de conservation de la nature SICONA en collaboration avec le "natur musée".

Depuis l'été 2018, plus de 60 espèces de plantes sauvages locales sont cultivées dans des exploitations agricoles au Luxembourg.

Le saviez-vous ?

La commune de Mertert-Wasserbillig utilise exclusivement le "Wëllplanzesom" pour l'ensemencement de plantes sauvages.



Les prés fleuris favorisent la biodiversité et servent de source de nourriture pour les insectes. L'utilisation de semences régionales et de qualité présente plusieurs avantages :

- o Les graines régionales sont adaptées aux conditions locales, au climat et à la communauté d'espèces de leur habitat.
- o Les mélanges ne contiennent que des espèces présentes naturellement dans la région. Ils ne contiennent pas de plantes ornementales ni de néophytes, qui peuvent être introduits et évincer les espèces locales.

En revanche, certains mélanges de fleurs vendues dans le commerce contiennent des espèces qui ne sont pas présentes chez nous. Cela peut poser des problèmes lorsqu'elles retournent à l'état sauvage. C'est pourquoi il est très important d'utiliser des graines locales lorsque l'on sème.



Les mélanges de semences de fleurs sauvages LUX sont destinés aussi bien aux espaces verts publics et aux paysages agricoles qu'aux jardins privés. Vous pouvez acheter les graines entre autres ici :

- Kockelscheier, Haus vun der Natur (natur&ëmwelt)
- Beefort, Natur- & Geopark Mëllerdall
- Lëtzebuerg, natur musée
- Ollem, SICONA



Une excellente option pour créer ou entretenir un pré fleuri est de récolter ses propres graines. Vous trouverez plus d'informations à ce sujet dans le numéro d'été du bulletin communal.

Photos: SICONA

Dans cette rubrique, nous vous présentons dans chaque bulletin communal quelques éléments d'un jardin naturel ainsi que des possibilités de mise en œuvre.

Vous avez des suggestions ou des souhaits de thèmes ? N'hésitez pas à nous écrire à info@mertert.lu.

Cette rubrique fait partie des publications de la commune dans le cadre du "Naturpakt".

Texte et conception : Joy Mentgen



Commission de l'Environnement



Am Kader vun der

Bamplanzaktioun An der Gemeen

D'Ëmweltkommissioun mat de Responsable vun der Gemeng, dem Léierpersonal an de Schüler aus den Zyklen 3 hunn zesumme mam Fierschter Luc Roeder a senge Leit um Bocksbiérg eng zweet Bamplanzaktioun durchgefouert. Dobäi huet och den "Waldwoll" vum Honorato Gaspar bei de Schoulkanner fir vill Erstaunen a Freed gesuergt. An de Picknick an der fräier Natur ass och gutt ukomm.



DE SPATZ INFORMÉIERT „BAMPLANZAKTION“





„Recycling center“

Statistik / Statistique

Besuchsdatum / Date de visite	Anzahl der Besuche / Nombre de visites				
	ohne Anhänger / sans remorque	mit Anhänger / avec remorque	zu Fuß / à pied	per Fahrrad / en vélo	insgesamt / au total
03.12.2022	280	22	0	0	302
05.11.2022	365	29	15	1	410
01.10.2022	280	31	5	1	317
03.09.2022	333	17	13	0	363
06.08.2022	336	27	8	4	375
02.07.2022	340	28	0	0	368
04.06.2022	514	33	34	0	581
07.05.2022	490	48	19	3	560
02.04.2022	431	55	24	0	510
05.03.2022	467	64	15	0	546
05.02.2022	595	70	13	1	679
01.01.2022 kein Recycling / pas de recyclage	—	—	—	—	—
04.12.2021	393	45	9	0	447

Quelle/Bearbeitung:
Ëmweltkommissioun Gemeng Mäertert,
Dezember 2022

Source/Traitement:
Commission de l'Environnement Commune de Mertert,
décembre 2022





Et si vous optimisiez votre consommation d'énergie ... grâce à quelques petits gestes au quotidien

En adoptant les bons gestes au quotidien, vous pouvez contribuer de manière plus consciencieuse à la protection du climat tout en réduisant vos factures d'énergie.

Si l'action des pouvoirs publics et des entreprises est centrale, en tant que citoyen vous pouvez également prendre part à la transition énergétique en réduisant vos besoins énergétiques à domicile, mais également lors de vos déplacements.

Faire baisser votre facture de chauffage

Que ce soit le réglage des bonnes températures dans les pièces, ne pas chauffer inutilement, aérer efficacement, placer correctement vos meubles dans votre logement ou encore l'entretien régulier de votre chaudière, tous ces gestes ne sont pas anodins. En baissant d'un degré la température de vos radiateurs, vous pouvez économiser jusqu'à 6 % sur votre facture d'énergie ! Est-il nécessaire de rappeler que l'énergie la moins chère est celle que nous ne consommons pas ?

Économiser de l'électricité au quotidien

Bien utiliser tous ses appareils ménagers est la première évidence pour économiser de l'énergie. Vos appareils électroménagers représentent un poste important de vos dépenses en électricité. Lorsque vous devez remplacer l'un d'eux, pensez à vous informer sur leur consommation en consultant l'étiquette énergétique européenne.

Sur oekotopten.lu, vous pouvez également retrouver une liste d'appareils plus économes pour orienter votre choix.

Vous pouvez également comparer les prix des divers fournisseurs d'électricité en utilisant la plateforme calculix.lu et ainsi opter pour le fournisseur qui répond à vos besoins.

Mieux gérer ses déplacements

La hausse des prix de l'énergie nous fait forcément réfléchir à faire baisser nos frais de carburant, mais optimiser ses déplacements c'est aussi contribuer à une meilleure qualité de notre air et à protéger l'environnement.

Il n'y a pas de solution magique, il est nécessaire que nous adaptions nos comportements pour non seulement réduire notre empreinte écologique mais également notre facture chaque mois : combinaison de différents moyens de transport (bus, train, vélo) au travers d'une chaîne de mobilité intelligente, encourager le covoiturage, passer à l'électrique et produire sa propre énergie à domicile grâce au photovoltaïque, adopter les bons gestes de conduite... Il existe de nombreuses solutions pour y parvenir.

Retrouvez plus d'informations sur les bons gestes à mettre en œuvre au quotidien sur la page energie-spueren.lu et renseignez-vous sur la campagne nationale qui encourage de façon collective les efforts de réduction d'énergie : zesumme-spueren.lu.



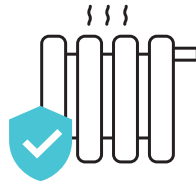
Energie spueren duerch

RICHTEG HËTZEN



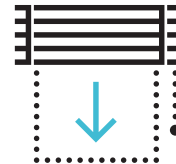
D'Temperatur doheem
ëm 1 Grad erofsetzen.

Dat spuert bis zu 7% vun
den Heizkäschten!



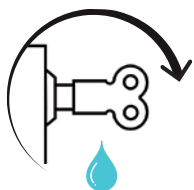
Den Heizkierper net
zoustellen oder verdecken.

Soss kann deen Aarmen
net richtig schaffen.



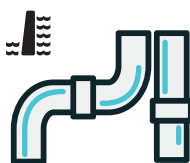
Owes d'Rollueden erof an
d'Rideauen zou maachen.

Iwwert d'Fënstere geet déi
meescht Hëtzt verluer.



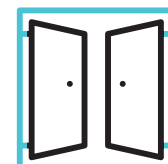
Den Heizkierper vun
Zäit zu Zäit entlëften.

D'Loft muss eraus, nëmme sou
kann d'Hëtzt gutt zirkuléieren.



D'Heizungsriéier
am Keller dämmen.

Fir keng Wäermt do ze verléieren,
wou een se jo net brauch.



Dieren zu méi kale
Raim zoumaachen.

Pass gutt op, loos
d'Hëtzt net fortlafen!



D'Heizung owes a beim Verloosse
vum Raum op 16°C erofdréien.

Net ganz ausmaachen, soss killt
de Raum eventuell zevill of.



D'Fenster net kippen, mee
kuerz grouss opmaachen

Am Summer kann een 30 min
lëften, am Wanter gi 5 min duer.

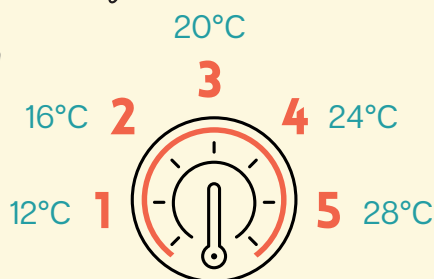


D'Hänn an d'Zänn mat
kalem Waasser wäschen.

D'Temperatur vum Waasser
spillt keng Roll fir de Knascht.

Stellt den Thermostat richtig an ...

... an denkt och drun,
den Heizsystem duerch en
Installateur optimiséieren
ze loosse.



Money, money, money :

Heizenergie = 60-90%
vum gesamten Energieverbrauch
vun enger Wunneng



D'Energierrechnung variéiert vill, ofhängeg
vun den Energiequellen déi benotzt ginn
(Strom, Äerdgas, Mazout ...).



Editeur

Ëmweltberodung
Lëtzebuerg a.s.b.l.
ebl.lu / info@ebl.lu



Méi zum Thema!
www.klenschrett.lu

KlimaPakt
Meng Gemeng engagéiert sech

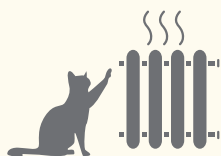


Energie spueren duerch

RICHTEG HËTZEN



Wosst du dat?



Mat 1 Grad manner am Haus kann ee bis zu 7% vun den Heizkäschte spueren.

Den Undeel vun der Heizenergie am gesamten Energieverbrauch vun enger Wunneng ass zwësche 60 an 90%.



Den Heizkierper op Maximum ze dréine wann een Heem kënnt erhëtzt d'Haus net méi séier, mee féiert zu iwwerméissegem Energieverbrauch.



En Haushalt zu Lëtzebuerg investéiert 1/4 vu sengen Ausgaben a "Wunneng, Waasser, Stroum, Gas an aner Brennstoffer".

Wann ee gewinnt ass vill ze hëtzen, da kann e kalen Dag sech méi kal ufillen wéi et wierklech ass.



Kënschtlecht Hëtzen beaflosst eis Toleranz géint kal Temperaturen.

Wann ee gewinnt ass vill ze hëtzen, da kann e kalen Dag sech méi kal ufillen wéi et wierklech ass.



Maacht d'Fenster grouss op fir ze lëften. D'Fenster op d'Kipp ze setze mécht de Raum méi kal, mee et ass guer net effizient fir d'Loft ze erneieren.



Editeur

Ëmweltberodung
Lëtzebuerg a.s.b.l.
ebl.lu / info@ebl.lu



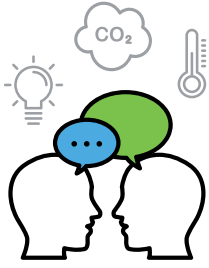
Méi zum Thema!
www.klenschrett.lu

KlimaPakt
Meng Gemeng engagéiert sech





EIST KLIMA



Ech starten open Diskussiounen zum Thema Klimaschutz.

Jidderee kann zum kollektive Bewosstsinn an zur Léisung bäidroen.



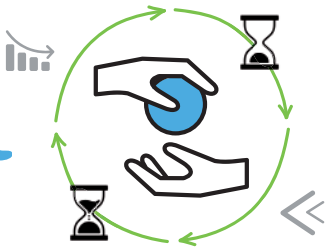
Ech ersetzen den Auto duerch de Vëlo oder den öffentliche Verkéier.

Den Transport mécht 30% vu mengem CO₂-Foussofdruck aus.



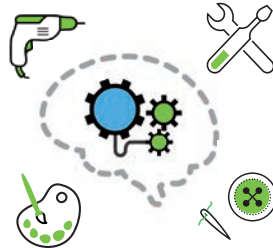
Ech wiele lokalt Uebst a Geméis a vermeiden Déiereprodukter.

Eng vegan Ernährung reduzéiert d'CO₂-Emissiounen ëm d'Hallschent.



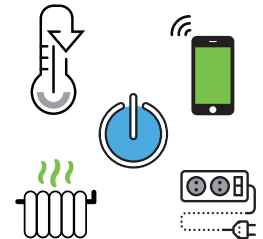
Ech kafen ëfters aus zweeter Hand an deele mat mengem Nopere.

D'Herstellung vun neie Konsumgëgestänn verbraucht vill Energie.



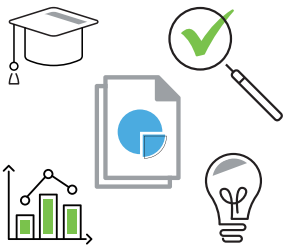
Ech gi kreativ a bastelen a baue selwer a flécke Saachen, déi futti sinn.

Esou wäertschätzen ech d'Saache méi a brauch net esou séier Neies.



Ech hëtzen net op Maximum a loosse keng Maschinen am Standby.

Mat kleng Geste kann ech Energie, CO₂ a Geld spueren.



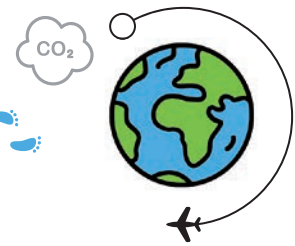
Ech interesséiere mech fir wëssenschaftlech Resultater iwwer de Klimawandel.

De Fokus sollt ëmmer op Fakte sinn, net op Gerüchter.



Ech planzen eenheemesch Blummen an dünge mäi Gaart mat Kompost.

Gesond lieweg Biedem späicheren CO₂ a sinn e Pilier vum Klimaschutz.



Ech envisagéieren de Fliger nëmme fir laang Strecken déi néideg sinn.

Fligere verbrache vill Keroseng a sinn immens klimaschiedlech.

Méi zum Thema!



www.klengschrett.lu

Editeur:

Ëmweltberodung
Lëtzebuerg a.s.b.l.
ebl.lu / info@ebl.lu



Partner:



MAERTERT-WASSERBÉLLEG



Commune
de MERTERT

D'Chorale Municipale Sängerbond Museldall Waasserbëlleg
spillt am Festsall zu Waasserbëlleg



CHORALE MUNICIPALE
SÄNGERBOND MUSELDALL
WAASSERBËLLEG
1897-2022



MIDLIFE - EXPRESS

E lëschtteg Theaterstéck an 3 Akten vum Bernd Kietzke an d'lëtzebuergesch
iwwersat vum Romain Pierrot

SAMSCHDEG

28 | 01 | 2023

RIDO UM 20H00

(OWESKEES 19AUER)

SONNDEG

29 | 01 | 2023

RIDO UM 17H00

(OWESKEES 16AUER)

Entreespräis: 15€

Virverkauf: Touristinformatioun Waasserbëllegerbréck
Tél. 740016 150 | Méindeg - Freideg | info@lux-trier.info | 11Auer - 16Auer



Den Dëschtennisclub Mäertert
invitéiert op

TRÄIPENIessen

✂ Träipen mat gebootschten Gromperen,
roude Kabes + Kompott **22 €**
+ Vanillsglace (5 € extra)

Alternativ:

✂ Spaghetti Bolognese **16 €**
+ Vanillsglace (5 € extra)

Wéini: Sonndes, 05. Februar 2023 ab 12:00 Auer
Apero: ab 11:00 Auer
Wou: Centre Culturel Mäertert

Umeldungen per E-Mail: mbiewers79@gmail.com
gidd eis och genau un wat dir bestellen wëllt a wéivill

Delai fir d'Bestellung: 01. Februar 2023

Mir bidden d'Leid am Viraus d'Suen ze iwwerweisen op
den Konto vum DT Mäertert:

BCEELULL / LU18 0019 1755 0746 5000
(Iwwerweisung = Umeldung!)

Zierkerwenzel

Freides, den 24. Februar 2023

Zerwéiert ginn agemachten Hierken mat gequellte Gromperen
zu **Märtert am Festsall** (Alternativmenu eng Hameschmier)
Aperitif vun 18.00 Auer un.

Präis 20 €

Aus organisatorische Grënn biede mir bis den 15.02.2023 ëm
eng Umeldung um **74 03 22** oder **691 749 634**

SAVE THE DATE:

Sonndeg, den 5. März 2023
um 17Auer

Am Festsall zu Waasserbëlleg
Org. Chorale Municipale Sängerbond
Museldall Waasserbëlleg

Zum Zweehonnertste Gebuertsdaag

1823

2023

vum

DICKS

Et wor de

LÉIWECKELCHEN

oder:

d'MUMM SÉIS ass net doud ower de Geescht !

ze kréien!

En "doud - eeschten" Zweeakter mat Musek,
vum Yannchen Hoffmann & Carlo Hartmann

Et spillen Marcel Heintz, Yannchen Hoffmann a Carlo Hartmann. Op der Uergel de Louis Specogna



less- & Gedrénks Stand op der Nuetskavalkad

Sidd dir als Veräin drun interesséiert op der Nuetskavalkad,
den 18. Mäerz 2023, en less- & Gedrénksstand ze maachen?

Da reecht är Kandidatur bis den 01.02.2023 bei de
"Bëllia Bratzelgecken asbl" ran.

bratzelgecken@hotmail.com

Konditiounen fir kënnen matzemaachen, kritt dir dann vun eis matgedeelt



www.bratzelgecken.lu

Calendrier

Manifestations



Mertert et Wasserbillig

2023

Janvier
Février
Mars



Entente des Clubs Mertert-Entente des Sociétés Wasserbillig sous le patronage de la Commune de Mertert-Wasserbillig

	I Janvier	2023 I
Samedi 28	Theater Sängerbond Museldall	Centre Culturel Wasserbillig
Dimanche 29	Theater Sängerbond Museldall	Centre Culturel Wasserbillig
	I Février	2023 I
Dimanche 5	Träipen lessen Dësch-Tennis Mäertert	Centre Culturel Mertert
Samedi 18	Kannerfuesbal Mäerter Stéieren	Centre Culturel Mertert
Vendredi 24	Hierkenowend Amicale vun de Kierchen	Centre Culturel Mertert
Samedi 25	Fuesend duerch d'Duerf Fanfare Concordia Mertert	Mertert
Samedi 25	Buergbrennen Centre d'Intervention Mertert-Wasserbillig asbl	Helikopterplaz Mäertert
	I Mars	2023 I
Dimanche 5	Concert/Theater mat Musek Sängerbond Museldall	Centre Culturel Wasserbillig
Samedi 18	Cavalcade Bëllia Bratzelgecken	Wasserbillig
Samedi 18	Bratzelsondeg Entente des Sociétés Wasserbillig	Place de l'Eglise Wasserbillig
Samedi 18	Bal Bëllia Bratzelgecken	Centre Culturel Wasserbillig
Samedi 25	Forum et Journée du 3e âge Commission de la Famille et du 3e âge	Centre Culturel Wasserbillig